

序盤から中盤までにあたる4ステージをマップで攻略

# 悪魔城ドラキュラX

血の輪 ロンド 廻



攻略ガイドブック 上巻

# CONTENTS

## ■ 攻略準備編 ..... 3

- 主人公リヒターのほかに、もう1人使用キャラが存在 ..... 3
- 2人のキャラの特性を知り、使いわけていこう ..... 4
- アイテムを使って有利にゲームを進めよう ..... 7

## ■ ステージ攻略編 ..... 10

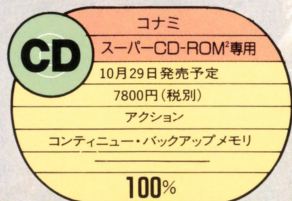
- ゲーム中の画面とシステムを理解しよう ..... 10
- ステージ0 ..... 11
- ステージ1 ..... 12
- ステージ2 ..... 16
- ステージ3 ..... 22
- ステージ4 ..... 28
- ステージ4までの裏ルートを大紹介 ..... 34

## 悪魔城ドラキュラ X

血の輪 ロンド 廻

## 攻略ガイドブック 上巻

第1作『悪魔城ドラキュラ』がファミコンディスクシステムで発売されて早8年。10作目にあたるPCエンジン版では新しいプレイヤーキャラも加わり、まさに『ドラキュラ』シリーズの集大成となっている。本書では、ドラキュラ伯爵を倒すために必要な基礎知識と、ステージ4までを、詳細なマップで完全攻略。



# 攻略準備編

本編では、2人の使用キャラの特性、アイテムの効果や種類の紹介など、基本となるものをまとめている。

## 主人公リヒターのほかにもう1人使用キャラが存在

前号まで紹介してきた、主人公リヒターは、このシリーズの流れをくんだキャラ。でも、なんと！ このリヒターのほかにもう1人プレイヤーキャラが存在することが判明した。そのキ

ャラとはマリアという女の子で、前号で紹介した4人のイベントキャラの1人。リヒターとは特性や攻撃方法の差別化などがされており、十分に使用キャラの役割を果たしているんだ。



●ゲームスタート時はリヒターのみだ

### マリア救出イベントにより可能

あくまで基本はリヒター、初めからマリアを使えるわけではない。マリアを選択してゲームを進めるためには、まずイベン

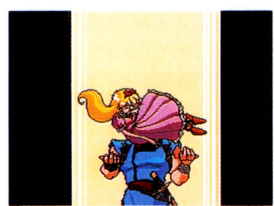
トエリアまで行き、マリアを救出しなければならぬんだ。ちなみに4人の少女のうち、使えるようになるのはマリアのみ。



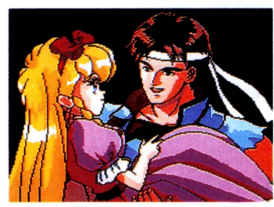
●囚われのマリアを発見し、救出だ



●ゲーム中でマリアが使えるんだ



●マリアだけでなく、4人全部にビジュアルがある



囚われている女の子たち	マリア	アネット	イリス	テラ

## 表と裏のルートによって迷路状になっている

このゲームには、表と裏のルートが存在するということが前号で紹介済み。この表、裏のルートに

より各ステージは迷路状になっていて、女の子たちもすぐに発見できるところには囚われていないぞ。

“あやしい”と思ったところは徹底的に調べ、隠された道を探して悪魔城中をくまなく回ろう。

●ステージ1の表ルートではワイバーンがボスで登場する



●同じステージ1でも裏ルートではサーペントがボスになる

●スタート地点は同じでも

# 2人のキャラの特性を知り使い分けよう

このリヒターとマリアは、それぞれ通常攻撃や攻撃アイテムに違ったものが用意されている。

また、それぞれの特性も違っているなど、ゲーム中では区別されているんだ。この違いを理解

して、それぞれにあった攻撃方法や進め方を作っていくことがゲーム攻略のポイントになる。

## 2人に共通な基本操作

まずここで紹介するのは、通常攻撃やアイテム攻撃といった基本となる動きの操作。個々の

内容についてなどは若干の違いもあるが、あくまでボタンや方向キーによってどんなことがで

きるか、といったものだ。この基本的な操作方法を紹介した上で、それぞれの特性などを個別に紹介していこう。

### 通常攻撃

基本となる攻撃方法で、①ボタンを押すことで可能だ。ジャンプと組み合わせたりして敵を倒したり、アイテムを見つけ出すのに使っていこう。ちなみにリヒターは、ムチを振って攻撃し、マリアは、小さい鳥を飛ばして攻撃をする。



①使用回数に制限がない攻撃だ



①マリアでもボタンはいっしょだ

### アイテム攻撃

方向キーの上と①ボタンで利用できるアイテム攻撃。ハートの数だけ攻撃が可能で、攻撃方法とハートの消費量はアイテムの種類によって変わってくる。また今回は、セレクトボタンでアイテムクラッシュと呼ばれる必殺技も使える。



①マリアの攻撃はカワイイものが主



①この状態の時は無敵になっている

### ジャンプ

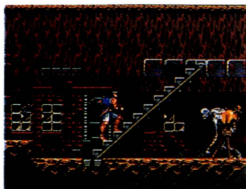
①ボタンを押すことでジャンプする。アクションゲームではあたり前の感もある動き。ちなみに、方向キーを左右に入れながらジャンプするとなめジャンプする。



①ジャンプしながら攻撃も可能

### 階段昇り、降り

階段のあるところでは、方向キーの上で昇り、下で降りる。降りているときに下とジャンプボタンで途中で飛び降り、上を押してジャンプすれば途中から昇れる。



①方向キーの上で階段を登る

### 位置固定

ジャンプボタンである、①ボタンを地上で押しっぱなしにするとキャラの位置が固定できる。左右に振り向いても位置が動かないので、狭い場で敵を攻撃するのに有効。



①狭いところでは使えるかも

## キャラ別の特性 ～リヒター編～

一連のシリーズの流れをくんでいるのが、主人公リヒター。ムチと攻撃アイテムを使って進んでいく。このシリーズをプレイしたことのある人には使いや

すいかもしれないが、ムチやジャンプなどに独特のクセがある。といっても今回、新しい動きも加わり、このシリーズの主人公としては使しやすい。

攻撃準備編



### ムチで攻撃

基本になる攻撃はこのムチ。ボタンを押してから攻撃、ムチが戻るまで若干の時間があり、動いている敵やジャンプ攻撃するときは早めにするのがコツ。



●ムチの長さも計算に入れて攻撃しよう

### バック転が可能

リヒターだけのオリジナルアクションとしてあげられるのがこのバック転。ジャンプボタンを連打するとできる。



●敵のダッシュ攻撃がきた。緊急回避だ



●敵の攻撃が空を切る。体を反転させて飛べ



●みこにかわした。あとは着地して攻撃だ

### ジャンプの軌道を変える

基本的には初代ディスク版のシステムを採用しているが、ジャンプに関しては改良が加えられている。ジャンプボタンを押したただけだと、一定の距離を跳んでしまうが、ボタンを押しっぱなしにしているとジャンプの途中で戻ってることが可能だ。



●ジャンプしたところに敵がいた！こんな時に便利

### 方向を固定

これもリヒターにしかできないもの。攻撃ボタンを押しつづけていると、向いている方向が固定できるというもの。



●後ろを向きながら方向的には前進できる

## リヒターのポイント

### ムチはこう使い!

リヒターを使う上でのポイントは、ムチの使い方。出るまでと戻るまでに多少時間がかかるので、敵がムチの有効範囲に入る少し前に押すとか、敵から逃げるようにジャンプし、ムチが出るまでの距離をかせぎ、振り向きざまに攻撃といった工夫が必要になってくる。



●敵が射程に入る前に攻撃を開始しよう



●まずは逃げジャンプで距離をかせいで…



●振り向きざまに攻撃。ここでも少し早めに

## キャラ別の特性 ～マリア編～

もう1人の使用キャラとして登場するのがこのマリア。見た目通り体力がなく、敵からの攻撃を受けるとリヒター以上にダメージを受けてしまう。だが、

攻撃性は強く、通常攻撃だけでリヒターより速く、ステージボスを倒せたりすることもしばしば。またリヒターより背が低いので意外なところを通れるぞ。

### 小鳥を2連射

マリアの強さの秘密がこれ。通常攻撃は小鳥で、最高2羽まで飛ばせる。しかも、行きと戻りともに攻撃の判定があり最大4回分の攻撃が可能だ。さらに、行きと戻りで軌道が違うため、敵に当たる確率が高い。



この小鳥を2羽まで飛ばすことが可能

### 2段ジャンプができる

マリアのもう1つの強さの秘密がこの2段ジャンプ。これはジャンプしている最中に、もう一度ジャンプできるというもの。敵に当たるのを避けたり、近道ができたとかかなり使える。



普通のジャンプでは危険だが2段ジャンプなら

### ヘッドスライディング

方向キーの下とジャンプボタンの組み合わせで、ヘッドスライディングができる。狭いところを通るときなどに使える。

このヘッドスライディングじゃないと、行けない場所なんかも存在するかも…。



ジャンプした敵の下を素早く移動

### 前転移動

方向キーのななめ下とジャンプボタンで可能。かなり高速に移動するので、リヒターのバック転と同様に、敵の攻撃からの緊急回避に使えたりする。



ぐるりと回りながら高速で移動する



そしてポーズ。画面だと伝わらないが速い



## マリアのポイント

### 2段ジャンプを有効に

マリアのポイントとしては2段ジャンプ。垂直に跳んでからななめジャンプ。ななめジャンプで着地点に敵がいたら、もう1回ジャンプなどと華麗に使いこなそう。

普通では届きそうもないところでも…



2段ジャンプなら攻撃が可能になるんだ



ジャンプの着地点に敵がいたら？



こんなときでも2段ジャンプを使えば…



# アイテムを使って有利にゲームを進めよう

ゲームを進める上で重要になってくるがこのアイテム。これらは、リヒターとマリアで同じ用途に使えても、それぞれグラ

フィックが違っていたりとは別々のものが用意されている。では、このアイテムについて詳しく説明していこう。

## いろんな所に隠されている

この「～X」では画面中に見えているアイテムは存在しない。すべてが、ろうそくや街灯の、といった感じでステージ上のどこかに隠されているんだ。この

壁の中にアイテムが隠されていることも



アイテムを探しながら進むことも、このゲームでは重要なことであり、楽しみにもなっている。また、一定の場所にいるだけで出現するものもあったりする。

いろんなところを調べると意外なものがある



## 2種類に大きく分けられる

アイテムは大きく分けて、通常アイテムと武器による攻撃アイテムの2種類がある。通常アイテムとは、取ったその場で効果があるもの。攻撃アイテムは任意で使用できる武器となる。



通常アイテムは取った時点で効果が



攻撃アイテムはハートを消費する

## 攻撃アイテムは取り直し可能

今回攻撃アイテムは、取り直しが可能になっていて非常に便利。攻撃アイテムを持った状態で別なものを取ると、それまで持っていた攻撃アイテムが飛び出し、少し後ろに落ちる。間違ってもう一度取り直そう。

もしうっかり攻撃アイテムを変えても...



大文字、点滅が消えたら取り直そう



通常アイテム		
ハート		攻撃アイテムを使うことにこのハートを消費していく
食べ物		ダメージを受けて減った体力ゲージを回復させる
\$ 袋		これは基本的には点数だが、まだほかにも使い道が...
透明薬		一定時間無敵になる薬だ。出現する確率は低い
1UP		見ている通り残り人数が増えるアイテム、あまり出ない
魔力の玉		ボスを倒すと現れる、ステージクリアアイテム
ロザリオ		ロザリオは画面中のザコキャラを全滅させるアイテム
カギ		一応武器になるアイテムだが、何かのカギとして使用

## 使用キャラによって違う攻撃アイテム

ゲーム中で欠かせないものである攻撃アイテム。これらはリヒターとマリアで、それぞれ別な効果があるものが用意されて

いる。ではそれらを個別に紹介していこう。ちなみにリヒターのみ、アイテムなし状態でムチのアイテムクラッシュが可能だ。



●アイテムがない状態のときは炎のムチ

### リヒター専用の攻撃アイテム

このシリーズの流れをくんでいるリヒターの攻撃アイテムは、クロスやおノ、懐中時計といったおなじみのもの。多少効果や使い方は違うものの、イメージ的にはこれまでと同様。また、今回初登場のオリジナルアイテムもある

#### おノ

ハート 1      ハート 10

このシリーズではおなじみの武器。見た目よりも当たりが大きく、攻撃力も高い。しかし、放物線を描いて飛んでいくため、使いづらいのが難点だ。飛んでいる敵や大きな敵などには比較的使えるだろう。アイテムクラッシュはリヒターを中心に360°におノを飛ばす。ハートの消費量が少ない。



●上方方向の敵にはこのおノが強いぞ

#### 短剣

ハート 1      ハート 10

一度に3本の剣を飛ばし攻撃するアイテム。これもクロス同様、武器や盾を持っている敵には効きにくい。威力は弱いけどかなりのスピードで飛んでいくため、空中の敵を狙うのに使いやすい。対ボス戦にはあまり向かないかもしれない。アイテムクラッシュは一度に大量の剣を飛ばして攻撃する。



●離れた敵に使うのが効果的だ

#### 聖水

ハート 1      ハート 20

聖水の入ったピンを投げて地面に当てて壊し、聖なる炎で攻撃するアイテム。このアイテムの強みは、燃え上がった炎が移動していくこと。また高さもあるので敵に当たりやすい。ジャンプして遠くに投げることも可能だ。アイテムクラッシュは、聖なる雨を降らせ、画面上すべてに効果がある。



●火柱を上げながら敵に攻撃していく

#### クロス

ハート 1      ハート 15

横方向に一直線に飛んでいくクロス。一定距離を進んだら戻ってくるのが特徴だ。戻る際に一瞬その場で回転しながら止まるためにタイミングによっては連続してダメージを与えることも可能。武器や、盾を持っている敵には効きにくい。アイテムクラッシュは巨大なクロスを上落させて攻撃。



●クロスは使いやすいし、威力もある

#### 懐中時計

ハート 5      ハート 30

この懐中時計については、今回効果が変わった。これまでは敵の動きを止めるものだったが、今回は敵の動きを遅くするものになっている。アイテムクラッシュは、画面上に出現させた模様を使って敵を攻撃していく。この模様は自動的に敵をマークし、追尾しながら、敵を追いかけしていく。



●一部の敵を除いて敵の動きを遅くする

#### 魔法の本

ハート 3      ハート 10

PCエンジン版オリジナルのアイテム。通常は魔法の本を空中で円状に広げて攻撃。アイテムクラッシュは前方向にだ円状に回転した本の固まりを飛ばす。これについてはアイテムクラッシュより、通常のアイテム攻撃の方がはるかに使いやすい。でもほかの攻撃アイテムよりハートを消費する。



●魔法の本が円状に広がって攻撃する

\*それぞれのアイテムの名前の下の数字は、左がアイテム使用時、右がアイテムクラッシュ使用時のハート消費量を示しています

## マリア専用の 攻撃アイテム

マリアの攻撃アイテムは攻撃するものというよりは、女の子ということをアピールしているといった感じのものが多い。アイテムクラッシュについては使えるものと使えないものがはっきりしている

### ネコ

ハート 3      ハート 20

白いネコを走らせ、攻撃する。3回なにかにぶつかるまで突進していくので、耐久力がある敵にも有効だ。アイテムクラッシュは、白虎につかまったマリアが画面上を左右に行き交って攻撃する。

い  
な  
に  
か  
に  
当  
た  
る  
ま  
で  
3  
回  
当  
た  
る



白虎に乗って画面中を移動して攻撃



アイテムクラッシュ

### ドラゴン

ハート 5      ハート 50

攻撃アイテム中最高クラスの破壊力を誇るドラゴン。しかし、ハートの消費量が多い。アイテムクラッシュは、巨大なドラゴンを召喚して攻撃する。威力は最高ながらハートの消費量も最高。

攻撃アイテム  
アイテム中で最強の



アイテムクラッシュ  
中最高の破壊力



アイテムクラッシュ

### タマゴ

ハート 3      ハート 5

まるで手品みたいな効果がある攻撃アイテム。タマゴを落として割り、ヒナを上方向に飛ばす。アイテムクラッシュはハート消費量が最低なら、使いやすさと威力とも最低。ハートがもったいない!?

タマゴを飛ばしてヒナで攻撃を加える



頭上でタマゴをかえして鳥の集団攻撃



アイテムクラッシュ

### カメ

ハート 3      ハート 10

このゲーム中、あるいは、このシリーズ中初かもかもしれない無攻撃アイテム。マリアが巨大なカメになり敵の攻撃を防ぐ。でもボスクラスの大ダメージはダメ。アイテムクラッシュは巨大なカメで攻撃。

巨大なカメになって攻撃を無力化する



カメを召喚して敵に攻撃をしかける



アイテムクラッシュ

### 赤い鳥

ハート 1      ハート 20

ハートの消費量、使いやすさともにいい。対空攻撃として、2羽の赤いスズメをV字型に飛ばす。アイテムクラッシュは、赤い大きな鳥につかまり、画面中にメテオを降らして攻撃する。

V字型に赤いツバメを飛ばすアイテム



赤い巨大な鳥につかまり攻撃する



アイテムクラッシュ

### 音楽の本

ハート 3      ハート 10

前方に音譜のマークを飛ばして攻撃するのがこの音楽の本。あまり使いやすくない。アイテムクラッシュは、リヒター-の懐中時計の通常時と同様な効果。だが、ハート消費量が倍になっている。

音譜を横に並べて直に音譜をあてる



音譜を頭上方向に出し敵の動きを遅くする



アイテムクラッシュ

# ステージ攻略編

いよいよステージ攻略へ入る。複数のエリアに分けられている各ステージのマップとポイントを紹介しよう。

## ゲーム中の画面とシステムを理解しよう

まずは画面上に表示される情報の見かたを確認しよう。特に重要なのはアイテム関係の表示

類だ。ゲーム中、その場面に応じたアイテムの使い分けが必要となるからだ。またゲーム進行

に関わるシステムについても、重要なものについては、ここで見ていくことにする。

### 使用可能なアイテム

ここには現在持っている攻撃アイテムが表示される。これは常に一種類しか持てないため、よく考えて、その場面に必要なものを持つようしよう

### ハートの数

ここには現在持っている攻撃アイテムが表示される。これは常に一種類しか持てないため、よく考えて、その場面に必要なものを持つようしよう

### スコア表示(ゲーム中)

ここに表示されるのは現在のスコア。一定のスコアになると残り人数が増えていく。できるだけ多くの人数で各ステージを進んでいこう

### 残り人数などボース中

スコアの欄は、ランボタンでポーズをかけたときに表示が切り替わる。この表示の意味については、今回明かすことはできないが、かなり重要な内容かも知れない



### プレイヤーの体力ゲージ

画面左端の柱はプレイヤーキャラの体力を表すゲージだ。赤い表示が上までいっぱいになっているのが体力満タンの状態。敵の攻撃によるダメージを受けると赤い部分が下がり、なくなるとミスになる



### ステージボスの体力ゲージ

登場すると、画面右端にボスの体力ゲージが現れる。敵ボスに与えるダメージが視認できるので、おおいに役立てよう。この体力ゲージが現れるのは、あくまでステージボスに限られる

## %表示もある

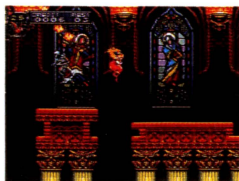
この『~X』では、アイテムの獲得率や受けたダメージなどの諸条件によって決まる「クリア率」が設定されている。パーセンテージで表示され、オプション画面で確認することができる。クリア率はゲーム中に起こるイベントによっても変化する。



この欄に表示されているのがクリア率パーセンテージ。100%を目指せ!!

## プレイヤーチェンジ

新しく登場したプレイヤーキャラ、マリア。実際には、ステージ2でマリアを解放したあと、ゲームオーバー後のコンティニュー画面などでプレイヤーチェンジの項目が加わり変更可能に



はのキャラ、マリア



オプション画面でプレイヤー選択ができる



この画面でプレイヤーを変更できる

## ステージ4まで をルートで紹介

「～X」の最大の特徴であるステージの分岐は、このゲームを奥深いものにしてている。表・裏の両ルートが交差しながらステージが構成され、同じステージであってもルートによって、登場するボスキャラが変わったりもする。



ステージ0



ステージ1



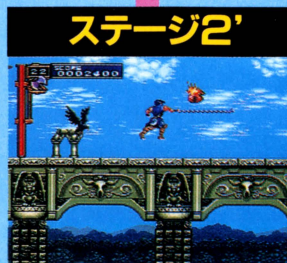
ステージ2



ステージ3



ステージ4



ステージ2'



ステージ3'



ステージ4'

## ～ステージ0～

ステージ0はプロローグといったところ。街を目指して馬車を走らせるリヒターの前に、死神が現れ襲いかかってくる。死神の攻撃は、手に

持つ鎌によるものと、必殺技の2種類だが、共にかわすのは難しくない。近づいてムチで攻撃だ。鎌は戻ってくるので要注意。



● 死神の鎌による攻撃



● これが敵の必殺技だ！



● ニには倒せないぞ

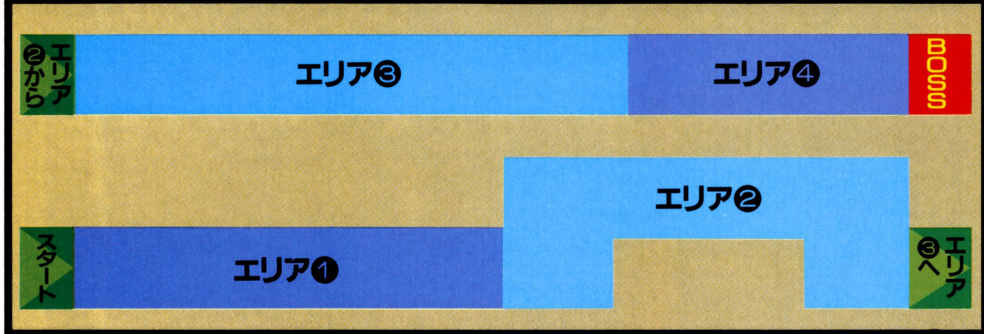
# ～ステージ1～



馬車を駆って街にたどり着いたリヒターだが、街は魔物に襲われすでに炎上していた。街の入口から内部を抜け、燃え上がる街をあとに悪魔

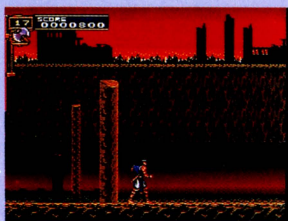
城の城門へと向かうのがステージ1である。このステージは難易度も低く、操作に慣れるためにはちょうど良い。敵も簡単に倒せるものが多い。

## 全 体 図



### エリア1

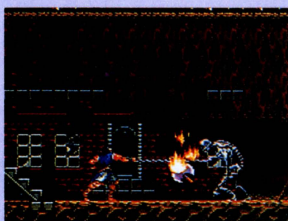
エリア1は街の入口だ。たいまつが置かれているが、これを壊すとアイテムが出現する。すべて取っておこう。出現する敵は1種類だけで、アイテムの入手が目的のエリアと言える。



①リヒターはついに間に合わなかった

### ① スケルトンを倒す

このエリアで出現するモンスターはスケルトン。文字通りガイコツだ。動きも遅く、ムチを1発当てれば簡単に倒せる。ボタンを押してから、攻撃の始め、戻りのタイミングを、スケルトンを相手につかんでおこう。



②たいまつを壊してアイテムを入手!

### ② アイテム入手

エリア①では、ハートと\$袋のほかにオノが手に入る。オノは放物線を描いて上方飛んでいくので、階段の上にいる敵や空を飛ぶ敵に対して有効だ。このステージでは、オノを持っていくことをオススメしておく。



③このステージではオノが有効なのだ

## エリア2

エリア2は街の内部。敵の攻撃にもバリエーションが生じてくる。不意打ちしてくる敵もいるが、注意していれば問題ない。

### I タルに注意

この階段の上には敵がいて、上からタルを投げってくる。避けるのは難しくないのですが、避けてから一気に近づいて倒そう。

● 上方から落ちてくるタルを避けて敵に攻撃



### II 敵の奇襲!!

階段を昇ると回廊になっている。窓を破って突然現れる敵がいるが、それと意識していればそんなに問題にはならないかも。



● 窓を破り突然出現する

### III IV またタルが飛んでくる

ここでもタルを投げってくる敵がいるが、ジャンプで簡単にかわせる。ジャンプから攻撃へのタイミングをつかんでおこう。



● ニにもタルを投げってくる敵がいる。落ちついて避けよう



● ジャンプしてタルを避けながらムチを振るって反撃しよう

### V オノでろうそくを…

この回廊には灯りがついている街灯があるが、これを壊すとやはりアイテムが出現する。高い所にあるものはムチでは届かないのでオノで壊そう。



● オノを使えば高い所の街灯も壊せる

### VI 先読みで攻撃

この窓を破り出てくるスケルトンは今までのヤツに比べて動きが速い。動き回られる前に倒す方法は、出現した瞬間にオノを使うと簡単に倒せる。ここを過ぎれば、あとは階段を降りて右手のドアを開けると次のエリアへと進む。燃え盛る街をあとに悪魔城へと向かう道だ。

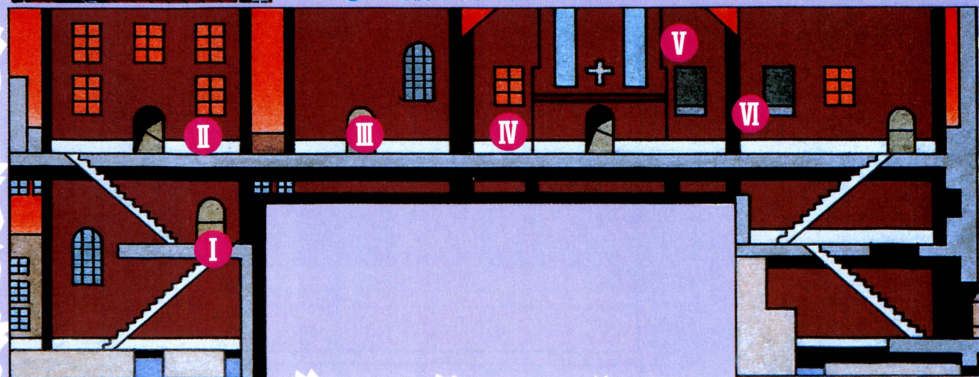
● 右手に見える窓から敵がいきなり飛びだす



● コイツはなかなか速い



● 出現と同時に倒すのが利口なやり方



## エリア③

エリア③は真っ赤に燃える街を横に見ながら悪魔城へと向かう道のりだ。ここでは中ボスクラスの敵も登場し、いよいよゲームも本番へ向かう。操作を完璧にマスターしてしまおう。

### I ヴァンパイアバットが出現

このエリアでは、初めて空を飛ぶ敵が出現する。ムチの軌道は直線なので上空の敵はなかなかやっかいた。ここでもオノをうまく使って進んでいこう。



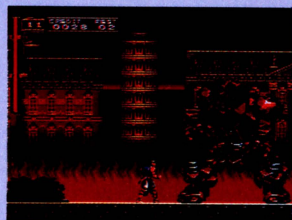
●空を飛んでくる敵はなかなかやっかいた



●ムチの届く高さでタイミング良く攻撃だ！

### II 巨大なゴーレム

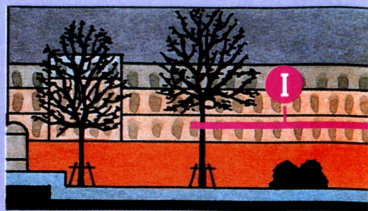
エリア③の半ばまで進むと、岩でできた巨大なゴーレムが現れる。コイツは上半身にしか当たり判定がないので、ジャンプしてムチで攻撃するか、オノを使った攻撃が中心となるだろう。ゴーレムの攻撃は、その巨大な腕から繰り出すパンチと、口から3方に分かれる弾を吐く攻撃の2種類。どちらも構えがあるので、よく見てどちらの攻撃か判断して避けよう。動きに関し



●巨大なゴーレムが2体出現



●腕を後ろに引いたら注意。ジャンプはダメ



ても早くはないので、ジャンプするタイミングを間違えなければダメージは受けないだろう。



●ジャンプしてムチで攻撃すれば倒せるのだ



●口から弾を吐く攻撃。簡単にかわせてしまう



●長いリーチを生かしたパンチ攻撃がくる

## エリア④

ついに悪魔城が目の前にそびえ立つ、その城門がエリア④。ここでは初めて本気で戦うボスが登場。城中へ入るには、ワイバーンを倒さねばならない。



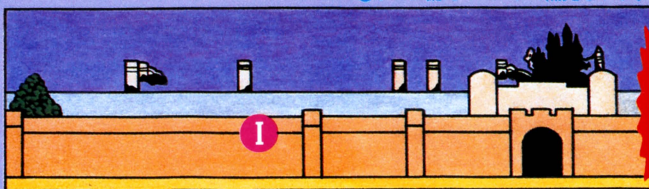
●なければ必ずオノを取っておいた方がいい

### I アイテムを補充

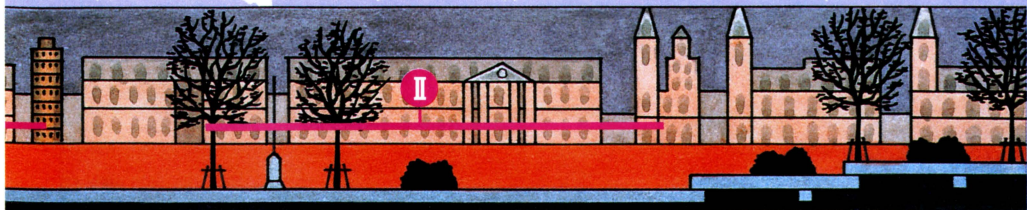
初めてのボス戦ということで、このエリアにはアイテムが出現する。ここへくるまでオノを持っていなかった場合はここで取っておこう。ボス戦を有利に進めるために必要なアイテムだ。



●ボスに備えてハートの補充もやろう



**BOSS**



ステージ1ボス

ワイバーン

ステージ1のボス、炎を吐く邪竜ワイバーン。街を火の海にしたのはコイツの仕業だ。常に上空にいるために、オノでの攻撃が有効だ。攻撃は3種類。体当たりを主にして、残りの2つをランダムに交えて攻撃をしてくる。体力はさほどではなく、じっくり戦えば必ず勝てる相手。

体当たり攻撃

ワイバーンの攻撃方法の中心になる。上空から突っ込んで、その足のツメにリヒターを捕らえてしまうというもの。これは、リヒターのバック転の能力を使えば直前でかわせる。敵の間合いを見切ってタイミングよくかわそう。間合いさえつかめばムチでの攻撃も当たるぞ。



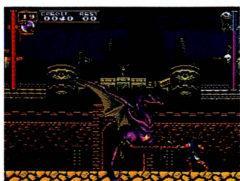
①ステージ1のボス、ワイバーン。まともに戦う初めてのボスだが比較的簡単

炎を吐く

2つ目は口から炎を吐く攻撃だ。これは、炎が分散し地上に達するとダメージを受けなくなるので、直撃さえ受けなければさほど怖い攻撃ではない。

高速ドラゴンプレス

3つ目は、口からプレスを吐いて攻撃するというもの。これは炎よりスピードがあり、しかもリヒターのいる方向にくるので、タイミング良くジャンプ。



④地上に接近したときにムチで攻撃をしよう



③炎の攻撃はボスの下付近にいれば平気



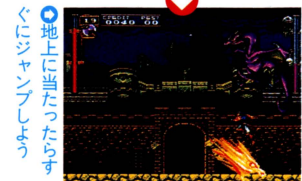
⑤ただし、間合いを間違えるとつかまれるぞ



⑥地上に一度あたり分散したものには注意



②ドラゴンプレスもボスの下で待つて:



⑦地上に当たったらすぐにジャンプしよう

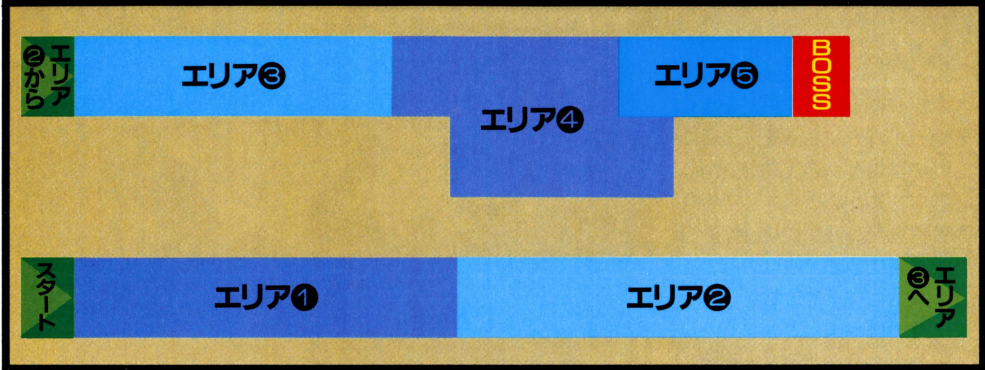
# ～ステージ2～



いよいよリヒターがドラキュラ城に突入。巨大な怪物ベヒーモスを始めとし、邪悪な敵が次々に登場する。でも、伯爵が支配する悪魔城での戦

いもまだ始まったばかり。ステージの難易度はまだ低めとっていいだろう。またこのステージでは、マリアを助け出すイベントがあるのだ。

## 全 体 図



### エリア①

このエリアで登場する敵は3種類。ダーククロウとスケルトン、そしてアックスアーマーだ。その中で、ダーククロウとアックスアーマーの攻撃には注意。

#### I ダーククロウは確実に

空から攻撃してくるダーククロウは、なかなかやっかいな敵。死ぬまでリヒターを追い続けるので、倒さないと進むとスケルトンとダーククロウのダブル攻撃を受けることになる。ダーククロウはその場で倒して進もう。



●スケルトンは、骨を投げて攻撃してくるぞ



●ダーククロウはリヒターよりも高い位置で待ち構えている

●ダーククロウが動きたす前に、アイテムで先制攻撃だ

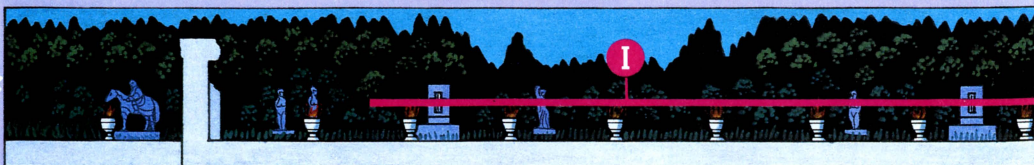


### I 門番的なアックスアーマー

このエリアの最後に待ち受けているのがアックスアーマー。丈夫なヨロイと盾を持ち、オノを上下に投げてくる。オノはムチで破壊することが可能なので、投げてくるオノの動きに合わせて、上下にムチを振りながら倒す。



●ムチでオノを壊しながら敵にも攻撃



## エリア2

いよいよドラキュラ城内へ。そこで最初に登場する敵は、無限に現れるゾンビ。また、突然落ちてきて捕らえ難い動きをするピーピングアイもやっかい。

### ゾンビの集団

倒してもキリがないゾンビの集団。画面の左右から出現するが、歩くスピードがリヒターとそんなに変わらないので左右からはさまれると少々やっかいだ。



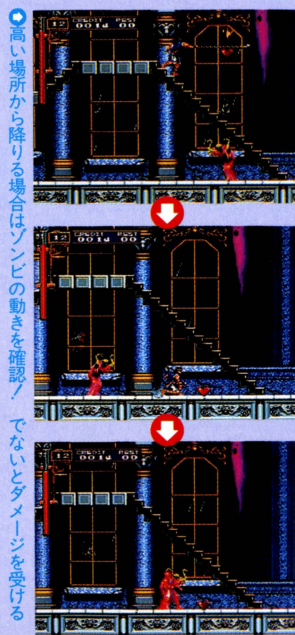
●画面の左右から次々に現れてくるぞ



●動きが速いので背後には注意しよう

### I 階段の降り際に注意

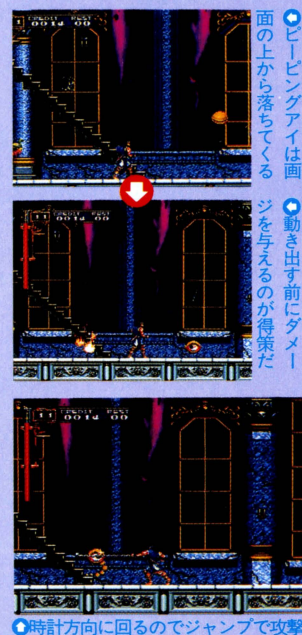
少し高さがある場所から落ちたときは、一瞬だが動きが取れなくなる。そのときに敵からダメージを受けやすい。これはゲーム中全般でいえること。特にここでは、ゾンビが次々 to 出現するので、階段から飛び降りる際はゾンビの動きを確認してからやるようにしましょう。



●高い場所から降りる場合はゾンビの動きを確認！でないとダメージを受ける

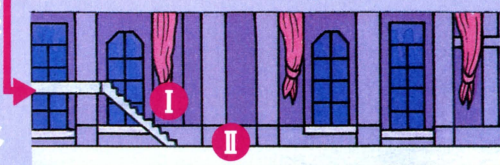
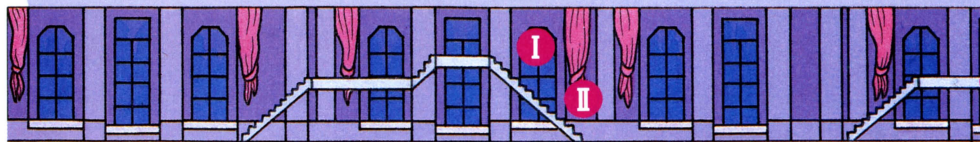
### II ピーピングアイを始末

一定の場所になると上から落ちてくるピーピングアイは、攻撃しにくどこまでも追いかけてくる。コイツはリヒターを中心として時計方向に回る習性があり、ムチを2発で倒せるぞ。この動きを頭の中に入れて、まず目がでた瞬間に1発、ジャンプして2発と攻撃するのが理想。



●ピーピングアイは画面の上から落ちてくる  
●動き出す前にダメージを与えるのが得策だ

●時計方向に回るのでジャンプで攻撃



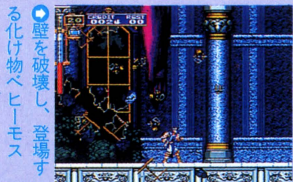
## エリア③

エリア③は、基本的にはエリア②と変わらない。が、ここでは地響きとともに壁を突き破ってベヒーモスが出現する。コイツから逃げるように進んでいかなければならないエリアだ。

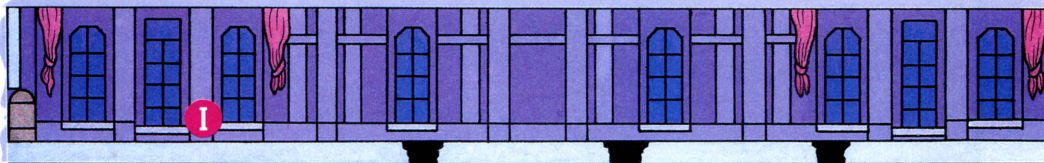
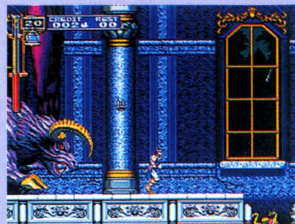


### I ベヒーモスの登場

ドラキュラが番犬として作った化物ベヒーモスは、リヒターの背後から容赦なく突進してくる。ここでは、逃げることに徹しよう。その際に注意するのは、地面に開いている穴。穴を飛び越える際には、ゾンビが着



地地点に来ないように、穴の手前でゾンビを倒してから飛び越えるようにする。ちなみに、リヒターの場合は逃げるに徹するが、連続攻撃と2段ジャンプの可能なマリアならベヒーモスと戦っても勝てる見込みはあるぞ。



## エリア④

マリア救出のイベントが隠されているこのエリア。半魚人がうごめく陰湿な地下道で、1人の少女が助けを待っているのだ。



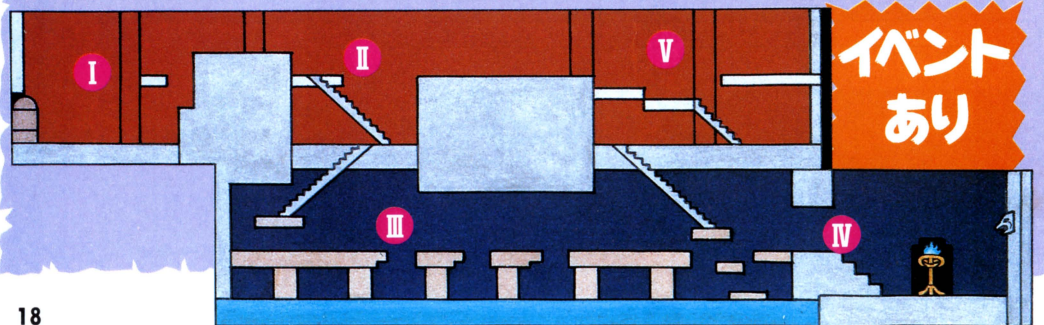
### I ベヒーモスを避ける

エリア③で登場するベヒーモスは、エリア④まで追ってくる。しかし、壁を登ってベヒーモスの突進を避けると、ベヒーモスは、壁に激突して自滅するのだ。



### II ピーピングアイがいる

この場所でも登場するピーピングアイ。実は、カゴの中で眠っているだけ。だから攻撃などでカゴをゆらさない限り目を覚まさない。戦わずに抜けよう。





ベヒーモスに追いつかれると危険だ

## マリアなら倒せる



マリアの攻撃は連射が可能。だから、リヒターでは倒すのが難しいベヒーモスも、ごらんの通り倒すことができるのだ

## エリア⑥

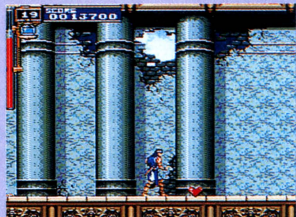
このエリア⑥は、ボスと戦うための準備する場所だ。ろうそくを壊してアイテムを補充し、ボスに備える。敵も出てこないの、アイテムが隠されているかどうかゆっくり探してみよう。

ボスと戦いを挑む前にアイテム補充を行う

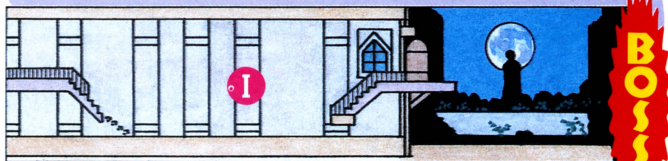


## Ⅰ アイテムの補充

ここでは、たくさんアイテムがあって、どれを選べばよいのか迷ってしまうが、次のボス、狼男と戦うためにオススメするのが聖水なのだ。



ハートの補充も忘れずに行うように



BOSS

## Ⅲ 半魚人エリア

ここで気をつけることは、半魚人の攻撃を受け水中に落ちないこと。半魚人は、離れたところからも、腹ばいのタックルや火の弾で攻撃してくる。ムチャアイテムによって半魚人を近づけないようにしよう。

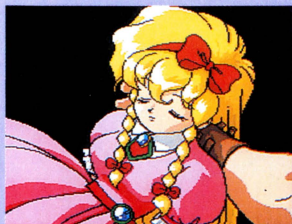
で倒していこう



水中から飛び出すのだ

## Ⅳ マリアを救出

地下水道の一番奥には、マリアが囚われている部屋がある。この部屋を開けるためにはカギが必要。カギを探し、ここまで持ってきて初めて救出できる。



マリアを救出するとビジュアルが...



マリアを救出したせう

## Ⅴ またまたピーピングアイ

ここでのピーピングアイの対処法は、気にせずジャンプすること。ピーピングアイは目覚めて追ってくるが、直ぐさまドアに逃げ込めば大丈夫だからだ。



Coytzの動きには注意



間違って攻撃すると戦うハメになる

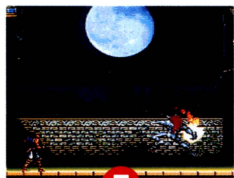
## ステージ2ボス

# 狼男

このステージ2のボスは狼男だ。体は小さいが攻撃のバリエーションは多い。あまくみると痛い目に遭うことになるぞ。

### 気合弾攻撃

体をそらすモーションをしたらこの攻撃だ。気合を弾にしたものを投げてくる。モーションとともに弾もけっこう速い。



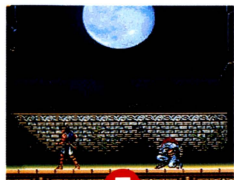
●体をそらし、構えたら気合弾がくるぞ



●素早くジャンプして攻撃をかわずよう

### スライディングキック

いったん動きを止め、しゃがんだ状態になるとスライディング。動きは速くないが、立ち上がるまで攻撃の判定がある。



●こんな状態になったらジャンプする準備を



●これは動きが止まっても攻撃の判定はある



●ボスを倒した後も気を抜けない。こんな最後の一撃が待っていることも…

### 上下左右からローリング

この動きを主体に移動している。左右や上などに張りつき、回転しながら曲線を描き移動、回転しながら直線的に体当たりの種類がある。ちなみに、白く回転してくる体当たりにも速いものと遅いものがあるぞ。



●回転しながら、左右に移動していく



●地面から急激にジャンプして上に張りつく



●白く回転しながらくるときは狙ってくる

### 体が光ったら注意

体が光ったら高速で体当たりを仕掛けてくる。基本的にしゃがめばいいが、軌道がゆるやかなカーブを描いていて、近すぎても遠すぎても攻撃を受ける。



●体からオーラを発し光ったら、高速で突っ込んでくる。中間あたりでかわせ

## リヒターでのポイント

リヒターを使って戦う際に注意することは、ムチが出るまでの時間を計算に入れることと、振り向いて攻撃できる距離を稼いでおくことだ

### スライディングは狙い目

スライディングはけっこう狙える。一度ジャンプでかわして反対側か、逃げるようにジャンプして距離をあけて攻撃しよう。



スライディングをバックジャンプでかわし攻撃した

### 先読みで攻撃

画面内を上や左右から回転して移動しているときは、素早く着地点を判断し、少し早めにムチを振るようによれば攻撃できる。でもボスとの距離には注意。

たらずに着地点を回転してき

ダメージを仕掛けていき



### 画面中を回り出したら

攻撃を加えていき、ボスの体力ゲージが少なくなると、回転しながら、跳ね返るように画面内を移動し始める。この時に角度は何種類かあって、基本的に当たらない場所はない。着地点を攻撃してもいいが、かなりあたり難いので、こうなったらアイテムクラッシュで攻撃だ。



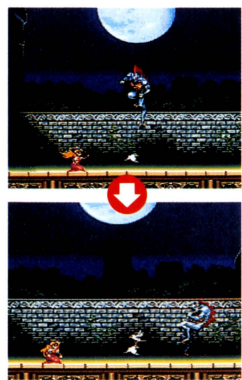
動きは速い。アイテムクラッシュだ

## マリアでのポイント

マリアはとにかくダメージを受けないこと。初めからはムリでも徐々に回数を減らしていき、体力を温存しながら戦っていく

### まずは連射で…

マリアではまず出現地点で1〜2発攻撃を加えることをオススメする。2連射でき、小鳥の戻る際にも判定があるので、初めにここでボスの体力を減らそう。



上からボスが降りてくる前から連射しよう

そしてダメージを与え戦いを楽にせよ

### ダメージは禁物

リヒターも同じということは言うまでもないが、マリアはリヒター以上に注意が必要。なぜかといえば、マリアは防御力がないため、一回のダメージが致命傷になりかねないからだ。攻めるポイントと逃げるポイントをつかんでいこう。対ボスでマリアを使うときも同様だ。



マリアのときは特にダメージに注意

### 基本的には同じ

攻めどころは基本的にリヒターと同じ。ただし、マリアは攻撃しているときでも移動できるので、ボスにスキができたならガンガン連射していこう。



リヒターと同じポイントが狙える

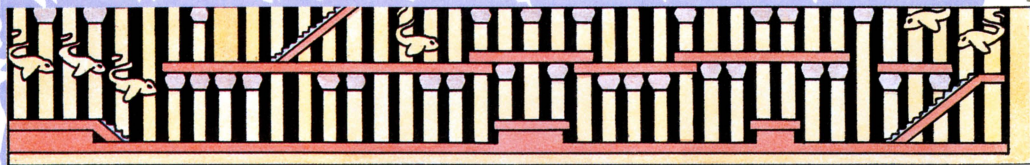


スライディングは普通のジャンプでかわせ

# ～ステージ3～

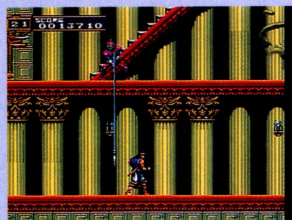
中庭を抜けてこのステージ3からは、いよいよ本館に突入していく。石柱が立ち並び入口から美しい礼拝堂を抜け、不気味な洞くつへと進む。

ここからは、敵の攻撃もさらに激化して、複数での攻撃に対応していかなければならない。また、穴などのトラップにも十分注意が必要だ。



## エリア1

まず最初のエリア。ここで登場するのはヤリで攻撃してくる、アーマーナイトと骨柱の2種類。骨柱はさほど問題はないが、少々やかかいのがアーマーナイト。ここでコツをつかもう。



●アーマーナイトは上からも攻撃する！

## アーマーナイトが多数

多数といっても5体だけだが、コイツにはクロスや、短剣はあまり効かない。手に持ったヤリを回転させ、跳ね返してしまうからだ。攻撃を深く当てるつもりで近づいて攻撃だ。ヤリを水平に構えたら突き、振りかぶったら大振りがかかるのでいったん離れてからまた近づいて攻撃だ。

●短剣などはヤリを回転させて防いでしまう



●ヤリを水平にした後突いてくるので注意



●こんな感じで構えたら、すぐに距離をとらないとダメだ



●大ダメージを受ける攻撃がくる。これには注意しよう

## エリア2

スケルトンが天井から舞い降りてくる礼拝堂のシーンがエリア2。このスケルトンは無限。



●エリア1の階段を登って来ると礼拝堂だ

## 1 天井からスケルトン

階段を登り、礼拝堂に入ると天井からスケルトンが飛来する。コイツが投げる骨に注意しながら、リズムよく倒していこう。

このスケルトン、ムチ1発で倒せるのでさほど問題ないと思うが、移動しないと数が増えてくる。

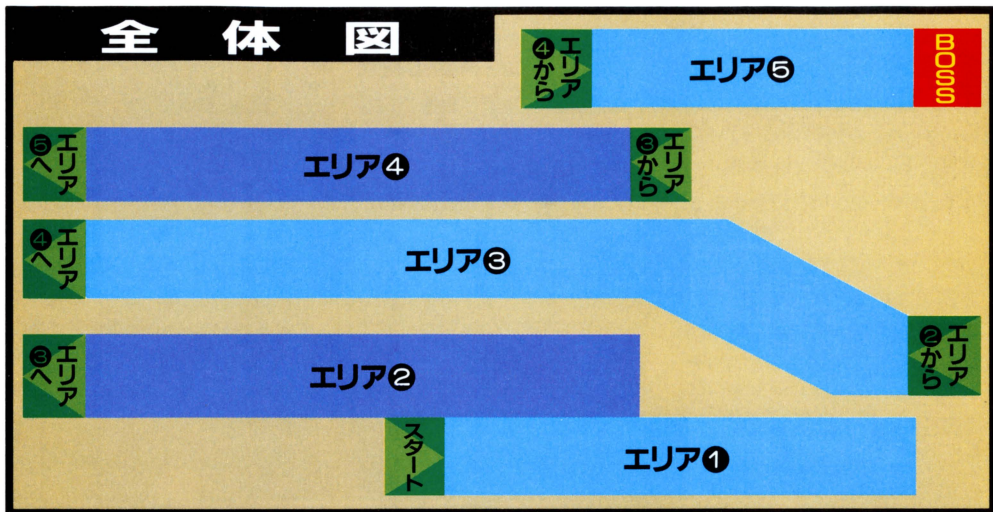


●スケルトンはきりがないのでサクサク進め



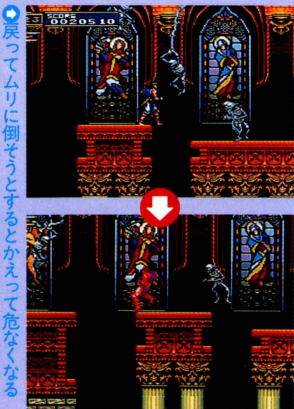
ゲームの流れの方向

# 全体図



## Ⅰ 穴に落ちるな

スケルトンは確実に倒している方がいいのだが、ポッカーリあいている穴には注意。体当たりをされると反動で落とされることがあるからだ。落下すると、エリア①の最初に戻される。



## Ⅲ 効率よく倒せ

ここでは穴がなく、落とされる心配はないが、その分、スケルトンも倒さない限りしつこく骨を投げってくる。まとめて倒すか、地上に降りるまでスケルトンには当たらないので、ジャンプして空中で攻撃していこう。



## Ⅳ 3体の骨柱

エリア③の終わりに登場するのは、3つ重なっている骨柱。コイツの処理に時間がかかると、スケルトンの数が増えてダメージを受けやすくなるので注意。



## エリア③

のみ男にメデューサヘッド、骨柱、そして中ボス大骸骨といった怪物たちが待ち受けるエリア③。さすがに敵の攻撃パターンもステージ1や2のように単調ではなく、ムチで捕らえるのが難しくなってきた。敵の他にはトラップもあり、戦いもそろそろ本格的になってきている。

### Iのみ男に注意

のみ男は、素早い動きで攻撃を仕掛けてくるやっかいな敵。ムチで捕らえるのはなかなか難しく、ダメージを受ける場合が多い。対処の仕方として、ムチの間合いに入ったら素早くムチを振るようにする。それにより、約半分の確率でのみ男を倒すことができる。倒せなかったときは、高いジャンプでムチの攻撃

●のみ男の素早い攻撃には十分注意を払おう



をかわしている場合が多い。そこでこのジャンプ後の着地点を予測し、その高いジャンプの下を落るか、あるいは着地する場所より少し下がるかして、降りざわをムチで攻撃するといい。



ゲームの流れ方向

## エリア④

ここも穴が多くあいていて落ちてしまう確率が高いエリア。さらに登場する敵もヤリを振り下ろすアーマナーナイトと、一定の位置になると反応して現れるゴーストが主だ。両方ともに耐久力があるので、そう簡単には倒せないのがイヤラシイ。

### 慎重に進もう

ここでは、ゴースト、アーマナーナイトがいる。基本的に複数相手をしたら確実にダメージを受けるか、落とされてしまうかのどちらかになりそうなので、1体ずつ倒そう。1つ現れたらそれ以上先には進まず、戻るなりして広いところで倒すようにすれば危険も減る。ゴーストに



●不用意に飛び込むと落ちてしまうぞオノなどを交え、アーマナーナイトは穴の手前から攻撃していくのが有効なやり方だ。



●ゴーストを確実に倒し先に進もう



●ゴーストを倒してからコイツと戦う



●2匹のゴースト相手じゃ危険は倍増



ゲームの流れ方向



●高いジャンプを始めた  
ら攻撃準備を整えら  
る



●降り際をムチで攻撃  
こうすれば楽に倒せる

## I トラップに気をつける

エリア③のほぼ中間に並んでいる短い丸太の橋。歩いているときは平気だが、ジャンプしたときの着地点がこの上だったりすると、橋が回転して下に落とされてしまう。ジャンプ以外にも、敵から攻撃を受けるとはね飛ばされるが、その振動でも橋の仕掛けは反応してしまうぞ。ここでは波状移動してくるメデューサヘッドが飛来し、ジャマ



●橋の上でジャンプするのはご法度をしてくるので橋の前で一回止まり、倒して進み、また止まってというやり方が確実だ。さらに体力があるなら、しゃがんで攻撃しなければ飛ばされないのを利用して、ダメージ覚悟でじっとしゃがんでいてもいい。



●橋が回転して、谷の底へ落ちる

## I シーフがアイテムを…

エリア後半では、ゲームを通じてここにしか出現しない、シーフがいる。コイツはプレイヤーに反応して、攻撃アイテムやハートを盗むやっかいなヤツ。アイテムを取られたくないなら、ムチの間合いに入ってから多少引きつけて攻撃するとジャンプするので穴に落とすのがいい。ちなみに倒せばアイテムは戻る。



●アイテムを盗むシーフ。ここでしか登場しない謎のキャラなのだ

## III 門番大骸骨

このエリアの最後の扉にはカギがかかっていてあけられない。扉をあけるには、門番の大骸骨を倒す必要がある。コイツの攻撃パターンは3種類。巨大な骨を飛ばしてくる、振りかぶって殴りかかる、ジャンプして体当たりしてくるの3つ。これは説明した順番通りに攻撃してくる。ジャンプした後の振り向き時の骨に注意し、ムチで攻撃だ。

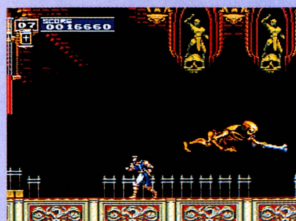
●リヒターが近づくと立ち上がり攻撃する



●「グッ」とうなり声をあげて攻撃してくる



●大骸骨の繰り出す攻撃は結構間合いが広い



●通常は動きが遅いが、攻撃は速い

# エリア6

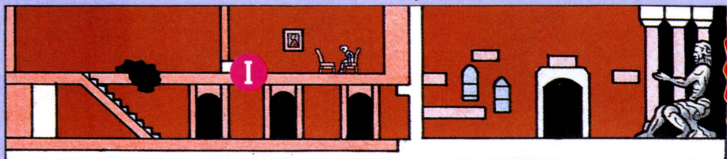
これまでのステージ同様、ここもボスに行くまで道のり。当然、敵は出現しない。いままで通り、アイテムの補充などに専念。隅から隅まで探しながら進むのもいいかも…。

## I ボスに備えよう

このステージボスにはあまりアイテム攻撃は効果がない。だから主に体力の回復とアイテムクラッシュのためのハートを。



●ハートは確実に回収していったほうがいい



**BOSS**

## ステージ3ボス

# ミノタウロス

ステージ3のボスは、ミノタウロス。巨大なオノを振り回し、攻撃してくる。ムチなどによる通常攻撃を主に行くといい。

## オノで攻撃

オノを下に構えたら突いてくるし、体を曲げたらジャンプしながらオノを振り下ろしてくる。構えを見てどちらか判断しよう。



●巨大なオノを後ろにして振りかぶると…



●オノを切り下ろしてくる攻撃がくるぞ



●下に構えたときはこの突き攻撃になる

## 地面をはがす

地面に手を着いたらこの攻撃がくる。数が多いわけではないので左右に動いてかわそう。



●地面をはがす。取り除けてく。数は多くないのでよく見てよけよう

## 毒霧を吐く

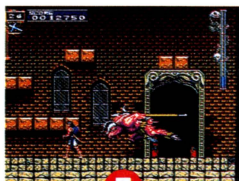
体を後ろにそらすと毒霧を吐く。これを食らうと石化し、左右キーを入れないと戻らない。



●この毒霧はダメージも受けるが、石になってしまいう動けなくなる

## 突っ込んでくる

体力が少なくなると体を前に曲げ、体当たりをしてくる。前兆を感じたら素早くジャンプする準備をしておこう。



●体を曲げると、この体制で突っ込んでくる



●そして、壁にめり込んでしまふ。強力だ

●動きはそんなに素早くないが、力強い攻撃が多いミノタウロス。動きを読め、



## リヒターでのポイント

リヒターでミノタウロスに対するときは、左右の段差を多めに利用して反対側にいこう。途中で降りるときは距離を充分に取ってから飛び降りよう

### 構えるまでムチで

基本的になにかの前兆があるまで、ガンガンムチを振って攻撃しよう。動きが見られたら素早く次の動きを判断し、その攻撃に見合った距離をとったり攻撃をしていくのが良い。そして、またもとに戻ったらムチを振り続ける。後半は突っ込んでくるパターンが主になるので注意。



①構えるまでムチで押していこう！

### 体当たりはこうよける

後半の体当たりは、構えてから少し時間をおいてからくる。確実にジャンプで避けよう。ちなみに体当たりの後は、壁に突っ込むがそのときもムチ攻撃だ。



②この辺にきたら素早くジャンプする準備を



③そうすれば無事にジャンプすることが可能

### 一部のアイテムは無効

このミノタウロスには、リヒターの攻撃アイテムはあまり有効ではない。効かないわけではないが、クロスや短剣などは基本的にオノで防がれてしまう。さらに攻撃アイテムに集中して、動きが判断できないと、かえってダメージを受ける危険性もでてくる。ムチ主体に考えよう。



④クロスなどはオノで跳ね返される

## マリアでのポイント

マリアは比較的楽に倒せるだろう。でもあくまで動きを把握した上でのお話になってくるが…。攻撃を食らっているとひとたまりもないので注意

### 近づきすぎると危険

本当は、オノの下でも背が低いので当たらないので、ガンガン行けばアッサリ倒せることもある。端に追い詰めての連射はかなり有効だ。注意点として、ジャンプ攻撃のときに下を通り抜け反対側で攻撃する際は、振り向いたときのオノに気をつけたい。反対側を向いていて急にこちらを向くと、オノが突然こちらに現れ攻撃を受けてしまう。



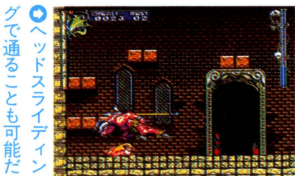
⑤多少のダメージ覚悟でここで体力を減らせ

### 2段ジャンプでかわせ

後半の体当たりはマリアなら2段ジャンプで楽々飛び越せる。壁の少し前で待ち、突っ込んできたら垂直2段ジャンプ。壁に突っ込んでいるところを攻撃だ。



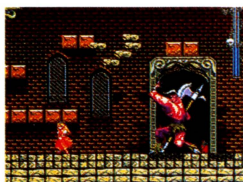
⑥2段ジャンプで楽々越えられるが：



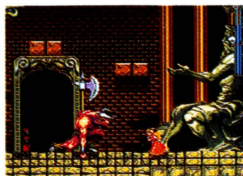
⑦ヘッドスライディングで通ることも可能だ

### 地面の穴に注意

マリアは特に注意してほしい。ミノタウロスが地面を飛ばすと穴ができ、小さいマリアはそこにはまってしまう。逃げる最中は命取りになる可能性もある。



⑧地面をはがすとちやんと穴が出来てきて：

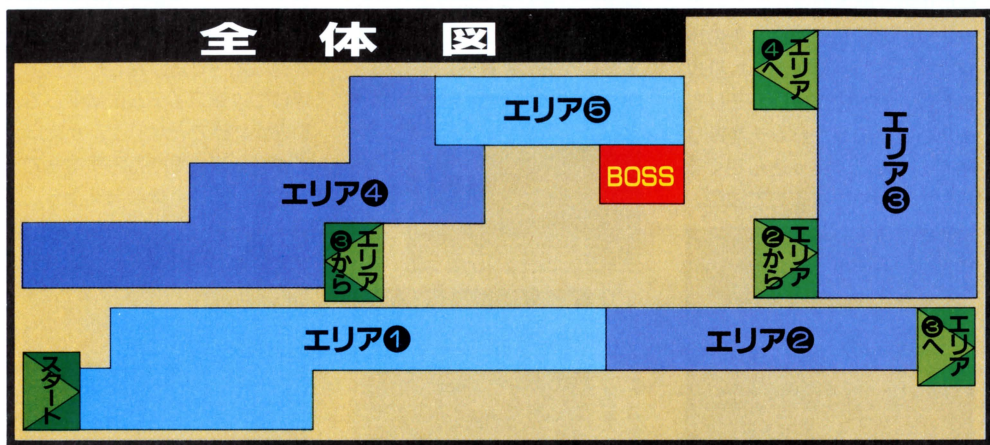


⑨小さいマリアはそこにはまってしまふんだ

# ～ステージ4～

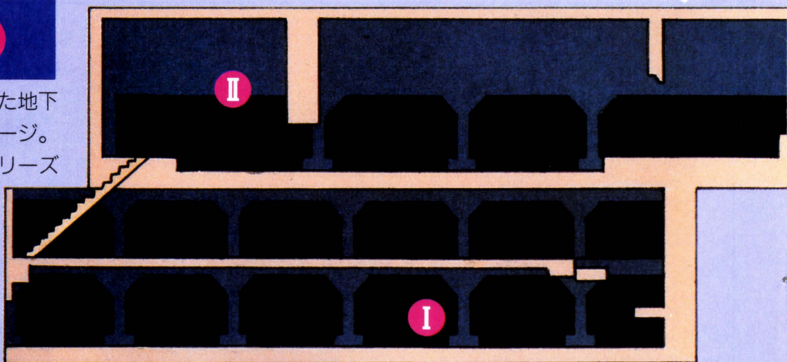
序盤から中盤にかけてのヤマにあたるステージがここ。地形やトラップ、そして敵などがより複雑に、より強力になってきているのが特徴だ。

ルートも複数になっていたりと進む道を選んでいける。この難関を突破できてこそ、悪魔城城主、ドラキュラ伯爵に会う権利があるというもの。



## エリア①

初代ディスク版にも似た地下牢が背景で展開するステージ。このエリアから、このシリーズではおなじみになっている、無敵キャラ赤骸骨が登場する。さらに中ボス的なホワイトドラゴン、強力になった赤いアックスーマーなども出現//



### I 無敵の赤骸骨

スタートしてすぐに無敵の赤骸骨が登場する。ここは2層構造になっていて、上からはスケルトンが骨を落としてくる。赤骸骨を倒すタイミングと、骨を避けるタイミングの両方を考えよう。また折り返し地点ではのみ男も待っている。コイツを早



●スケルトンの骨をうまく避けながら進め

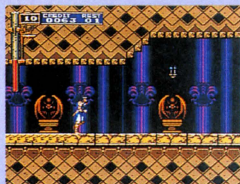
めに倒さないと収拾がつかないので、ムチの間合いに入ったら素早く倒し、段差を登って上の層に移動だ。上からの骨も注意。

### II ホワイトドラゴンを倒せ

階段を登り、上に行くとホワイトドラゴンと対決になる。ダメージ覚悟で抜けてもいいけど、ここから先はさらに厳しくなるので体力は温存したい。コイツは倒すと体の1つ1つがハートになるので、攻撃アイテムなどで倒してしまおう。弱点は頭だ。

## エリア②

赤骸骨とゆっくりと空中を飛んでいるゲゲの2種類が出現。倒すのは楽だが、やっかいなのは赤骸骨は何度も復活するし、ゲゲは無限に現れることだ。



●不気味な怪鳥の像が並ぶエリア②の入口

### I こまめに倒そう

スタートするとすぐにゲゲが出てくる。コイツの弱点は頭のみ。倒さないでいると、段々と数が増えてくるので倒せそうなタイミングがあったらこまめにやっつけていこう。



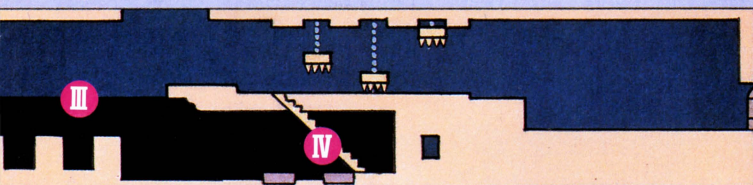
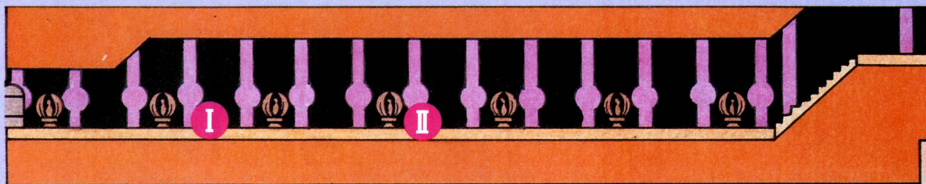
●頭を狙ってムチを振れ。頭はゲゲの弱点だ

### II 赤骸骨に注意

後半では赤骸骨とゲゲとの戦いだ。基本的に倒すのは楽だが、両方ともにキリがないので、傾合いを見極めて移動していかないと予想以上に体力が減り、先に進むのに支障がでてくる。



●ボスとの戦いに備えて体力の消費はさけろ！



●周りの床より少し高い色の付いた床を踏むとヤリが飛ぶんだ



●もし踏んだら、まずはしゃがんでかわそう



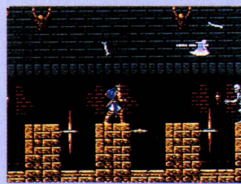
●トゲの付いた天井が行く手を阻む



●アイテムを出し惜しみせず、攻撃するんだ

### III タイミングをはかれ

ここには、針のようなものが回転しているトラップがある。さらにスケルトンの骨攻撃も伴って少々難しい。オノを持っていれば、1つ目からジャンプとともにオノ攻撃で倒せる。ムチの場合は骨に注意して近づけ。



●スケルトンを早めに倒し、ゆっくり渡ろう

### IV トラップ地帯

ここにもトラップ。赤いスイッチを踏んでしまうと、前から矢が飛んでくる仕掛け。スイッチを踏まないように進め。踏んだら1つ目はしゃがみ、2つ目はジャンプで避けよう。上の吊り天井は上がったときに進もう。

## エリア③

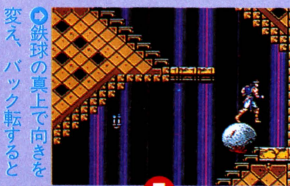
エリア③にはルートが2つある。階段を登るルートと、エレベーターのような仕掛けで上へ登るルートだ。どちらが簡単とは言えないが、違いをチェック。

### ルートAの場合

階段を登る場合、障害になるのは上から転がってくる鉄球だ。リヒターでプレイする場合は鉄球を利用しないと階段の段差を越えられない。上に敵が乗っているときもあるので注意が必要。



●転がり落ちてくる鉄球をジャンプでかわす



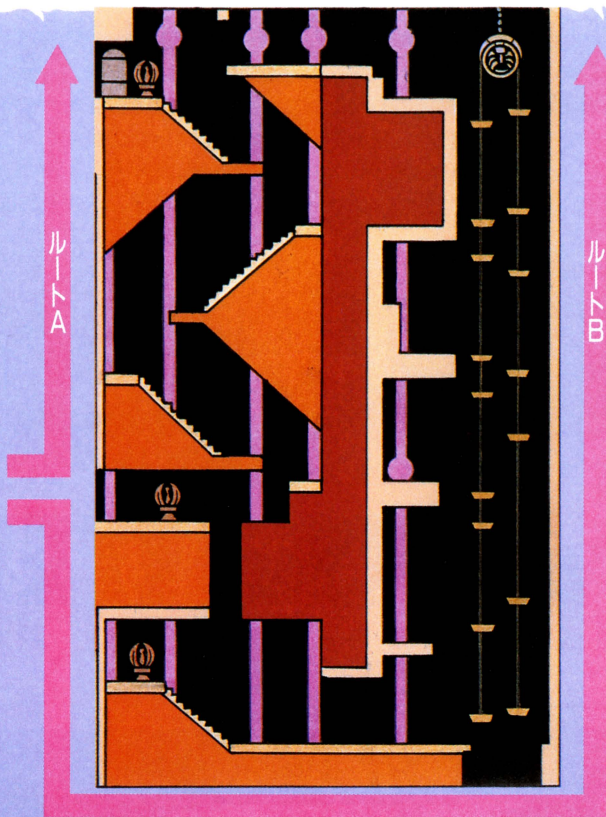
●鉄球の真上で向きを変え、バック転すると



●上に登れる。ジャンプでは難しい。通常シ

### ルートBの場合

画面が切り替わり、エリア③に入って最初の床の切れ目から落ちるとルートBへ行く。滑車を利用して鉄球を上へ運ぶ装置があり、皿の上に乗ると上へ移動できる。ただし、ゲゲが攻撃してくるので頭を狙って攻撃だ。



●床の割れ目から落ちるとこちらのルートに



●床の上に登れるが、ゲゲの攻撃がやっかい



●ここから左へ進むと次のエリアに行ける

## エリア④

ここからは、敵の攻撃も激しさを増してくる。1体ずつ確実に素早く倒していかないと、パニックに陥るのは必然。また敵だけではなく、厳しいトラップも用意されている。ここからボスまでが前半の山場と言える。

●ドアをくぐるとエリア④に入る。ここからボスを倒すまでが前半の難所だ

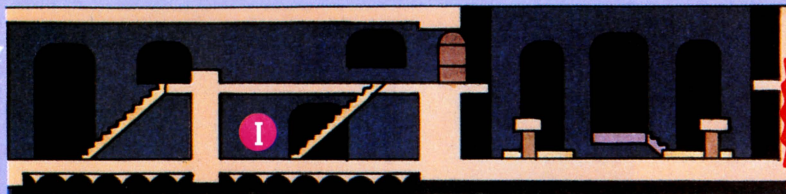


## エリア⑤

このエリアは、敵の出現しないアイテム稼ぎの場所だ。ボス戦に備えてすべて取っておこう。

### ① ハートを補充

このエリアには大きいハートが2つある。また攻撃アイテムも、次のボスに備え、聖水に換えておくことをオススメする。



**BOS**

●このエリアには大きなハートが2つある。必ず取ろう。また、聖水があるので取っておきたい

### ① 1つずつ倒していこう

ここでは、素早く敵を倒していかないと、2体の敵のはさみ撃ちにあう。確実に倒していこう。アックスアーマーは、オノを上・下段に投げて攻撃してくるので確実にオノを壊す。また、突進して攻撃してくるので、敵が構えたら距離をとろう。マリアの場合はしゃがむと上段のオノ攻撃が当たらないので有利。ここのコツとして、ピーピングアイは上のアックスアーマーが投げるオノにあたらないところで戦うようにする。また、その先のアックスアーマーは、骨柱の吐く火の弾に注意すること。



●ピーピングアイは、できるだけ素早く倒す



●上・下段のオノを投げる攻撃に注意が必要



●コイツの突進攻撃はバック転でかわせるぞ



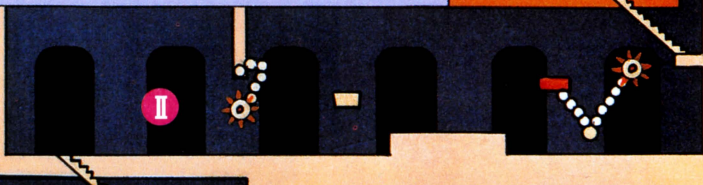
### ② 赤いアックスアーマー

階段を登ったところにいる赤いアックスアーマーは、突進攻撃をしてくる。バック転でかわし、敵がさがったら踏み込んで攻撃。その繰り返して勝てる。

●トラップは、アイテムで攻撃すると、鎖が曲がって避け易い。骨柱は十字架で一気に!



●赤骸骨の動きを封じる



I

## ステージ4ボス

# デュラハーン

第4ステージのボスはデュラハーン。多彩な攻撃パターンを持っている。攻撃に入る前の動作でパターンを予測、段差などをうまく利用して回避し、隙をみて攻撃していくのが攻略法。

## ヤリで突く

手に持ったヤリを腰の位置で水平に構える、これがヤリ攻撃の挙動だ。そのままヤリを突き出してくるので、段の上で回避しよう。攻撃の直後は隙ができる。素早く接近して攻撃だ！



●腰の位置で水平にヤリを構える動作の後：



●そのままの位置で、ヤリを水平に突き出す

## 首だけで攻撃

手に持った首を空中に放り投げる。首が光ると、飛んできてキャラを追尾する。この攻撃は、2つの段差を利用し、ジャンプでかわすしかない。一定時間で、追尾をやめ、元の位置に戻る。



●首攻撃は、段差を使ってとにかくジャンプ



●ボスのデュラハーンは首を切られた騎士の幽霊だ。多彩な攻撃で苦しめられる

## 氷の柱で攻撃

ヤリを上には振り上げると、氷の柱が次々と向かってくる。段に登るか、距離をとって回避。



●ヤリを上には振り上げたときは：動作をしたときは：



●氷の柱が次々と地面から飛びだしてくるぞ

## 天井をくすす

首を投げ、空いた手で地面を叩くと天井が崩れ落ちてくる。左右両端の段の下にいればOK。



●地面を叩くと上から天井の破片が降り注ぐ

## ジャンプ攻撃

手にしたヤリを上段で水平に構える。この動作をすると、そのあとジャンプしながらヤリを振り下ろしてくる。この攻撃をしてきたら、ジャンプの下をくぐってかわし、後ろから近づいて攻撃しよう。たまに着地後に振り向くことがあるので注意。マリアでプレイする場合はスライディングを有効にしよう。

●ヤリを上段で水平に構えたときは…



●ジャンプしてヤリを振り下ろすのだ

## リヒターでのポイント

リヒターでプレイするときは、敵の攻撃をかわしながら、アイテムと通常攻撃で、地道に敵のヒットポイントを奪っていく戦い方が有効と言える

### 左右の段差を利用

リヒターでは、左右の段差を使って攻撃を回避するのが基本だ。ヤリ攻撃と氷の柱は中段でかわし、首を飛ばしてきたら、2つの段を使ってジャンプでかわす。敵の攻撃を挙動で先読みしてかわすのだ。ヤリ攻撃とジャンプ攻撃の直後には隙ができる。近づいてムチで攻撃しよう。



敵の隙をついて近づきムチで攻撃!



ジャンプ攻撃がきたら、下をぐり抜ける



ヤリ攻撃は高い位置か、距離をとって回避



段の下で攻撃を避ける

### 地道に攻撃

攻撃は、段上から聖水を使うのが有効だ。段の近くにいれば敵の攻撃もかわしやすい。地道に攻撃を繰り返し、着実にヒットポイントを減らしていこう。



地上の敵に有効な攻撃アイテムがこの聖水



段の上から投げるとも有効な攻撃の手段だ

## マリアでのポイント

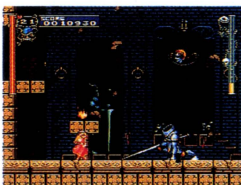
マリアでプレイするときは、2段ジャンプとスライディングが有効だが、アイテム攻撃があまり効果的といえないために、通常攻撃が中心となる

### 端で攻撃しよう

マリアの場合は、2段ジャンプとスライディングが、敵の攻撃をかわすのに有効な手段となる。また、敵のヤリ攻撃をしゃがんでかわせるのも有利な点だ。ただしマリアのときは直前で手に入るアイテムがカメ。ネコやドラゴンを持っていればまだ使えるが、そうでなければ通常攻撃をメインに考えよう。小鳥は2連射できるのでかなり有効だ。



マリアを使う場合、小鳥による攻撃が中心



小柄なマリアは低い段の下にも入れるのだ



マリアのジャンプ力が有効に使っていこう



2段ジャンプも効果的

### 振り向きに注意

しゃがんでヤリをかわした場合、近づき過ぎるとヤリを引くとき先端が当たってしまう。また、ジャンプの着地後の振り向きでもヤリには注意。



ジャンプ攻撃の直後には隙ができるのだが



いきなり振り返ることがあるので要注意だ

# ステージ4までの裏ルートを一挙大紹介

今回紹介できなかったステージ4までの裏のルート。通常に進む表のルートに比べ、比較的

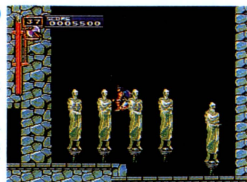
難易度が高い。ステージ自体も表・裏ルートの存在を反映してか、自分がどのルートを通して、

どのステージに来たかも分からなくなるほど迷路状になっている。ではその一部をここで紹介。

## ステージ1後半

ステージ1の後半に用意されている裏ステージ。隠されている分岐点を探さなければこのエリアに入ることはできない。分岐後は下水道を抜け、地下水をくみあげている滑車を使い再び地上へ、出た先は巨大な水道橋だ。そこでは裏ルート初のボスとして強敵サーベントと戦う。

●ここに来たら壁を壊して先に進むのだ



●タルに乗って上に進もう



●エクトプラズムは回りながら攻撃してくる



●食人植物はなかなか手強い。花粉を飛ばす攻撃には注意  
●水中から出たり入ったりするサーベント。その長い体に注意



## ステージ2'

青い空が背景となっているこのステージ。ホラー調のこのゲームの中で唯一さわやかな感じのする場所だ。しかし水道橋の

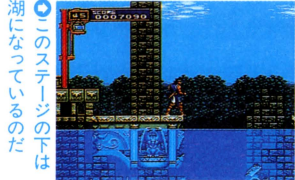
上をかなりの距離にわたって歩いていかなければならない。でも、急ぎ過ぎると敵の攻撃で橋から落ちてしまう可能性も…。

### このステージでのポイント

ここでは基本的に道は橋のみ。逃げ道が少ない。崩れ落ちる部分もあり、先を急ぐとあぶない。



●落とし穴が多いので足元に気をつけよう



●このステージの下は湖になっているのだ



●落とし穴はリヒターが近づくと反応する



●ガーゴイルの石像が並ぶこのステージ。石像の中には動くものもあるぞ



●ボス戦に備え、この場所でアイテムを集めておこう  
●3段変化をするポーンゴールム。この体形では頭が弱点だ



## ステージ3'

墓場から始まっているこのステージ。どろ男に動く墓、そして墓守といった新たな敵が現れる。また、ビックゴーストという中ボスも登場。全体的に暗め

な感じで構成されているステージだ。ここのボスはボンゴレム。コイツは、体力ゲージがある程度減ることによって、3段階に変化していく。

### このステージでのポイント

底なし沼の上にあるトラップ。ここは、リヒターの体を少し沼に沈めて、下をくぐるようにする。沈み過ぎると死ぬので注意。



●このステージは、墓場が舞台となっている



●拳法家のようなスムーズな動きをする墓守



●体を少し沈めてからトラップをくぐるのだ



●このステージから骨柱は3段になる。階段を登ったときには注意を払おう



●ビックゴーストの弱点は目玉。オノのアイテムが有効  
●ボスがこのような攻撃をしてきたら、逃げに徹するのだ



## ステージ4'

このステージは、水辺の湿地帯が舞台。池をジャンプして飛び越える場所や、流木の上に乗って川を下る場所などがある。水の中に落ちやすいので注意し

ていこう。また、敵が複数で登場してくるので速攻で倒していかないと囲まれてしまうぞ。このステージは巨大なガイコツを抱いているカミーラがボスだ。

### このステージでのポイント

流木に乗って川を下る場所は、スケルトンが流木に乗って後ろから攻撃してくるので、後ろへは十分注意を払うのだ。



●水辺には、カエルがうようよ泳いでいる



●ヴァンパイヤーバットが連続で飛んてくる



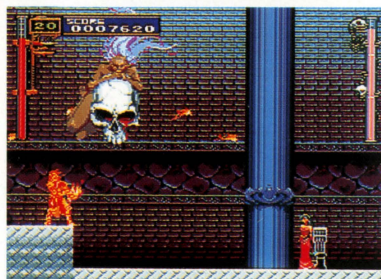
●いかだスケルトンは後ろからしか現れない



●カエルは、水中だけではなく陸の上にもいる。飛び掛かってくるので注意



●つりばしスケルトンの動きはとても素早いので注意する  
●上からカミーラは火の弾で攻撃をしてくる。ジャンプせよ





**悪魔城ドラキュラX**  
血の輪 ロスト 廻  
**攻略ガイドブック 上巻**



**PC Engine**  
**FAN**

11月号特別付録