

攻略もいよいよ後半戦に突入。さらに戦いも激化する

# 悪魔城ドラキュラ



血の輪 ロンド 廻



# 攻略ガイドブック 下巻

# CONTENTS

## ■ステージ攻略後半編 ..... 3

- ステージ5 ..... 4
- ステージ6 ..... 10
- ステージ7 ..... 16
- ステージ8 ..... 22

## ■ステージ攻略裏ルート編 ..... 24

- ステージ1 後半 ..... 24
- ステージ2' ..... 28
- ステージ3' ..... 34
- ステージ4' ..... 40
- ステージ5' ..... 44

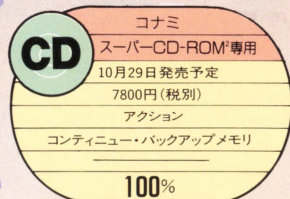
## ■敵キャラデータ編 ..... 46

『悪魔城ドラキュラX』音楽CDプレゼント!! ..... 51

### 悪魔城ドラキュラX 血の輪 ロンド 廻

### 攻略ガイドブック 下巻

上巻では、ステージ4までをマップで攻略。そしてこの下巻では、ステージ5から最終ステージの8までと、裏ルートにあたる5つのステージを攻略する。さらに、ゲーム中に登場する敵キャラの特徴などもまとめて紹介。



# ステージ攻略 後半編

ここでは、ステージ5から、終盤にあたるステージ8までを攻略。マップを使ってポイントを解説しよう。

## 前半部の分岐点紹介と後半部のポイントを掲載

まず後半のステージを攻略する前に、上巻で紹介したステージ4までにある裏ルートに入る分岐点を紹介。上巻のステージイラストと照らし合わせれば、位置はすぐわかるはずだ。では次のページから後半戦に突入。



●上巻で攻略したステージ4  
までにもいくつかの分岐点が



ステージの分岐点

上巻のステージのエリア②の後半から行ける



ステージ2の分岐点

上巻のステージ2、エリア③から。  
穴に落ちて地下道を抜ける



ステージ3の分岐点

こちらはステージ3、エリア④から。  
アイテムで岩を壊し、上へ



ステージ4の分岐点

ステージ4、エリア④から。壁の中  
の爆弾で道を切り開け

## ステージ4以降 のルートを紹介

海上が舞台のステージ5以降は、ボスラッシュの6、時計台で戦いの7、そして最後のステージ8と続く。この後半での裏ルートは、ステージ5'しかないが、ここに行くにはゲームクリア後、ステージ4'のボスを倒さないと行けない。

ステージ4から



ステージ5

ステージ4'から



ステージ5'

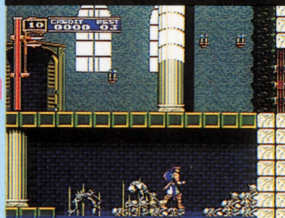
ステージ8



ステージ7



ステージ6



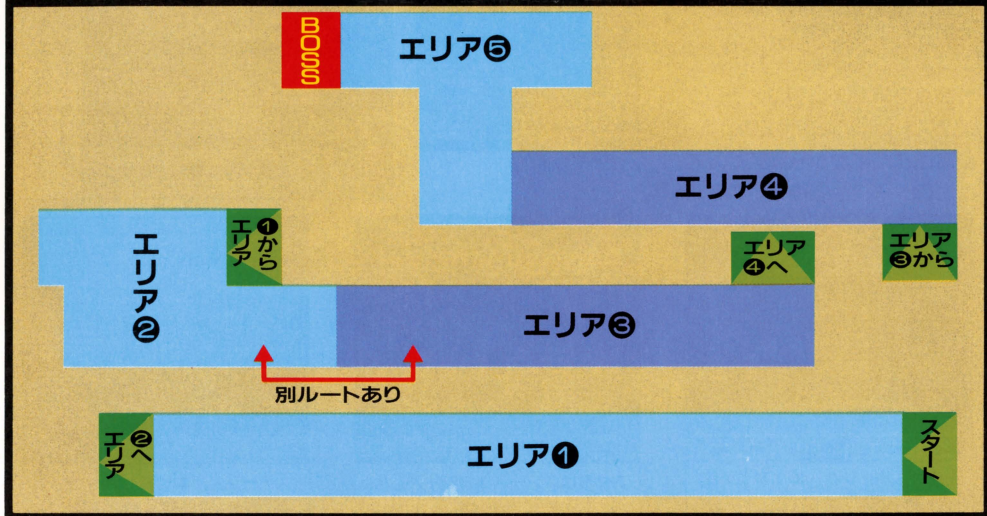
# ～ステージ5～

暗い地下牢のイメージだったステージ4から一変して、棧橋から帆船の内部を進んでいくステージ5。船

内部を抜け、マストの頂点に達したところで、このステージボスの死神が登場する。



## 全体図



### エリア①

棧橋から船内部へと向かうのがこのエリア①。棧橋のところどころには切れ目があり、敵からの攻撃を受けて飛ばされると、海の中に落とされてしまう。ここでは攻撃するのか、回避するのかを決めて、ムリに進もうとしない方がいいだろう。敵の攻撃をかわすのにジャンプは禁物。

### 1 ダブル攻撃がキツイ

前半の部分では耐久力のあるスケルトンモーニングスターが3体と、ふあふあと飛んでくるフライングスカルが無限に出現。モーニングスターは、ムチ3発で倒せるぞ。1体目は突っ込んで敵が攻撃してくる前に速攻で倒す。2体目は手前の端からしゃがんで攻撃。3体目は途中で手に入るクロスで簡単に倒せる。



フライングスカルが無限に出現してくる



2体目は橋を渡らず、しゃがんで攻撃をする



## エリア2

船の中に入り、内部を進む初めのエリアがここ。このエリアに登場する敵は弓を使って矢を放つ、スケルトンボウマンと、ポルターガイストを操る、マスターソードの2種類だ。



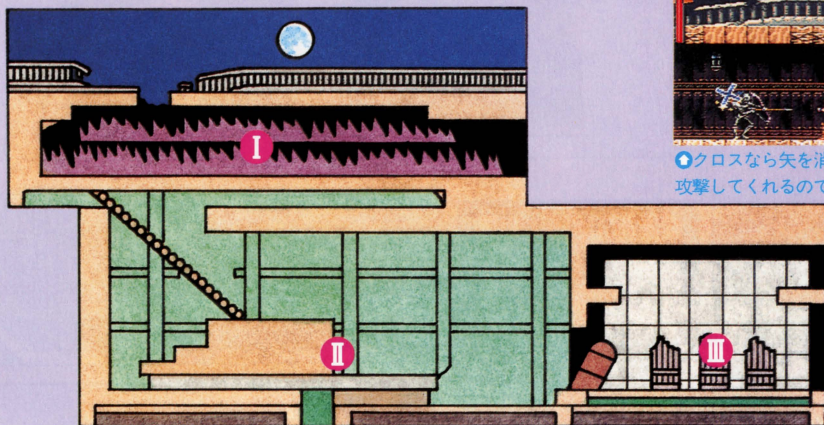
◆隠されているアイテムを発見しながら進んでいくことも大切だ

### I スケルトンボウマンに注意

船内に入って、少し進むとボウマンが矢で攻撃をする。そのまま進んで倒そうとすると、間に合わないときが多いので遠目で1回よけ、それから攻撃だ。

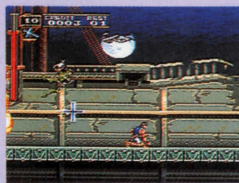


◆クロスなら矢を消して、さらに敵を攻撃してくれるので楽に倒せる



### II スケルトンブレイズ出現

ここを通過しようとする、2体のスケルトンブレイズが出現。左のブレイズにクロスを投げ、戻りを右に当てて倒すと楽。



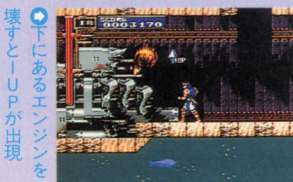
◆コイツは攻撃に反応させて着地を狙え

### III 別ルートもある

このポイントを攻撃すると、肉が出現する。さらにその下の鉄骨を左から押し、一部を下に落とすと、エリア③に通じる別ルートがあるんだ。また、ここでエンジンを壊すと1UPが…



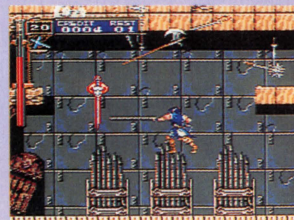
◆肉を取って、左から鉄骨を押し、下へ行く



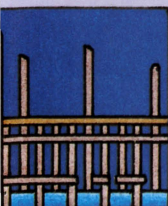
◆下にあるエンジンを壊すと1UPが出現

### III ポルターガイストを倒せ

ここでは1つ目の中ボスにあたるマスターソードが登場する。コイツは中ボスなので、倒さない限り、先には進めないぞ。耐久力はないので、ムチ一発で倒せるが、それを守っているポルターガイストの数が多くて少々やっかい。マスターソードを倒せばほかもいなくなるので、攻撃範囲に入ったら狙っていこう。



◆マスターソードのみを倒せばOK



## エリア③

マスターソードを倒してくるルートと、下から回ってくるルートのどちらからでもここに入る。ここではボウマンと、もう1体の中ボスと戦うことになる。



●下のルートでくる  
階段からここに入る

### Ⅰ ボウマン部屋!!

この部屋に入るとボウマンが3体交代で攻撃してくる。前に説明した通り、矢をかわして攻撃するか、クロスを投げてムチ攻撃を併用すると効果的だ。ちなみにクロスは往復させよう。



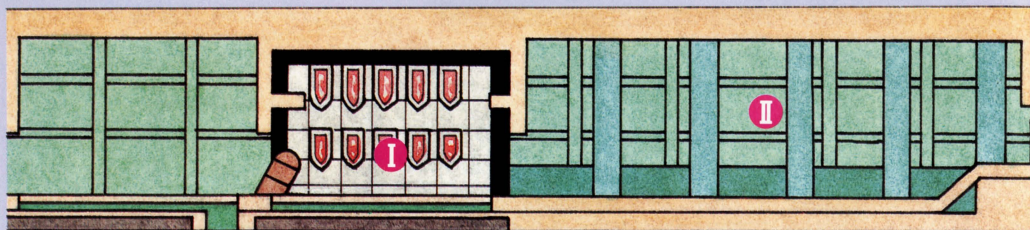
●ボウマンが3体  
順  
番に攻撃してくる

### Ⅰ 中ボスキャプテン

一見、背景に見える絵画。実はこれがここで待ち受ける中ボス、キャプテン。コイツはクセモノで体当たりをされると、絵の中に封印されてしまい、即やられる。クロスで遠距離攻撃だ。



●絵の中に封印されると即、ミスになるぞ



## エリア④

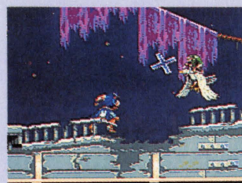
内部から甲板に出て進むエリア④。ここはセムラーとヘビーアーマーの攻撃がかなりキツイ。



●階段を登ってくる  
甲板に出てくる

### Ⅰ セムラーとヘビーアーマー

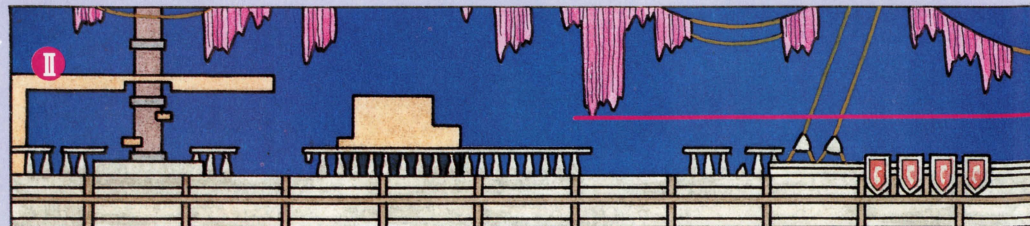
ここがこのステージの最大のポイントになってくると思われる。なぜかといえば、無限に出現し空から飛来するセムラーと、耐久力、攻撃力が高いヘビーアーマーが3体登場するからだ。進み方としては、クロスやオノなどでセムラーを牽制しながら、ヘビーアーマーにムチを当てていくのがいい。4発で倒せる。



●セムラーにはアイテ  
ム、特にクロスが便利



●クロスを投げ、セム  
ラー対処。その間に…



ゲームの流れの方向

# エリア6

ステージボス死神と対決するまでのエリア。肉での体力回復や、ハートの補充、そして攻撃アイテムの交換をしよう。

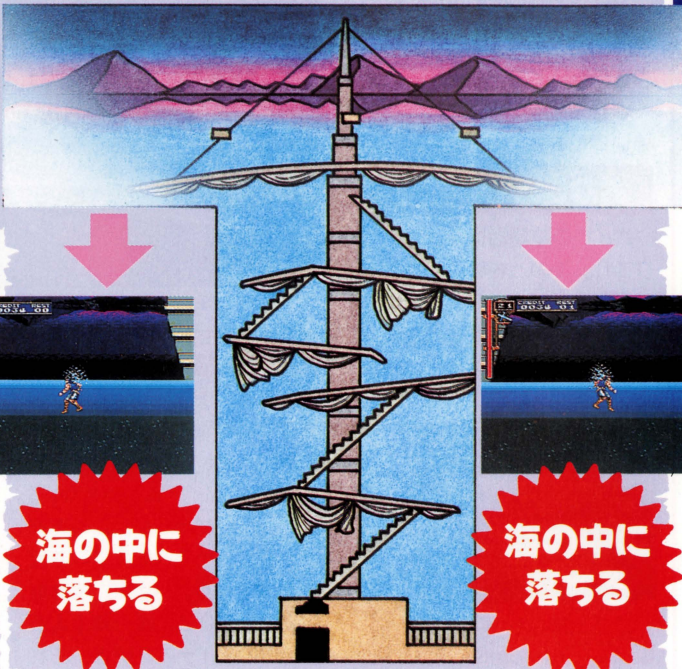
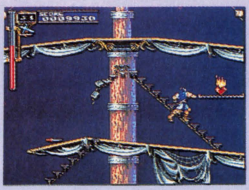
意外なところにアイテムは隠されている



## アイテムを補充してボスへ

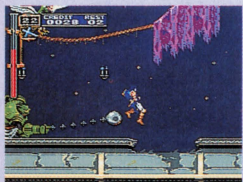
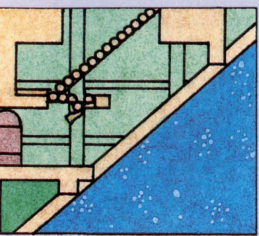
ここではいつものごとく、ハートやアイテムの交換をして進む。本当の姿を見せたあとは効かないが、クロスがオススメだ。

ハートなどの補充も忘れずにやろう



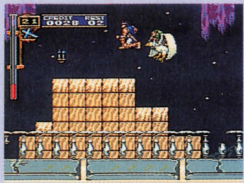
海の中に落ちる

海の中に落ちる



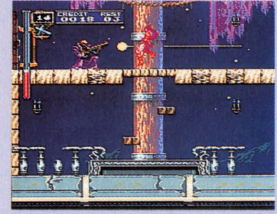
2〜3回上で振り回してから鉄球がくる

最後までセムラーだけはつきまとうんだ

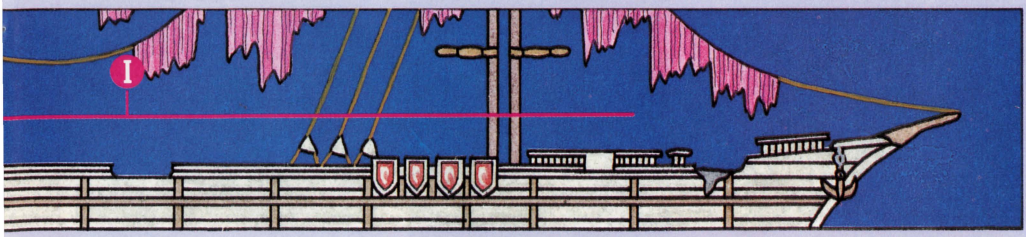


## I ガンマンもいる

セムラーの追尾をかわしてここまで来たといって気を抜いたのはダメ。最後の最後にスケルトンガンマンがいるからだ。弾が速いのでかわしづらい。



気を抜いた瞬間に攻撃が



## ステージ5ボス

# 死神

イベント的な、初めのステージ0に登場した死神がこのステージボス。いよいよ本当の対決が可能になる。このシリーズでは、後半のキーポイント的な存在になってきているほど、強くされてきたこの死神。今回も、強いことは強いが、比較的楽だ。

## おなじみの鎌攻撃

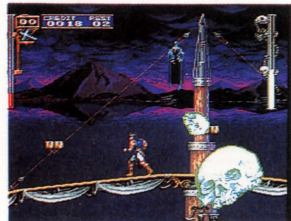
コイツの攻撃といえばやっぱりこれ。このときは、死神に当たってもダメージを受けないので、攻撃アイテムや通常攻撃でガンガン攻めよう。また、鎌は通常攻撃でも破壊できるぞ。



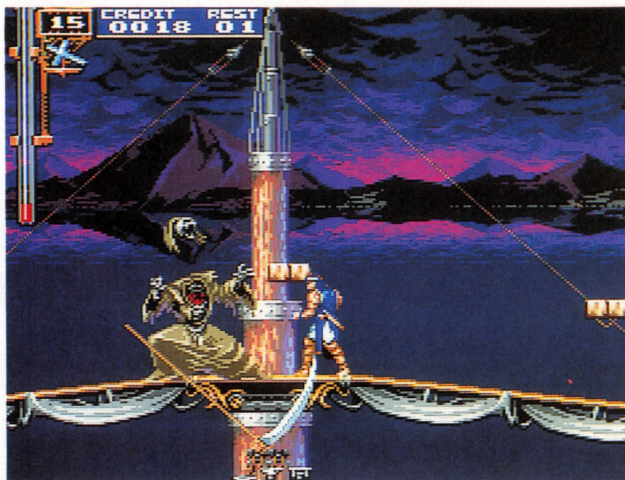
よく見ると小さい点が鎌に変化している

## 死神弾を放つ

体力がある程度減ると、攻撃方法が変わる。画面の奥に行き、そこからガイコツ状の死神弾を撃つ。これは、画面端近くから反対側に移動しながらよけるといい。ただし、1発でも当たってしまうともう1回初めから撃ち始めるので確実によけよう。



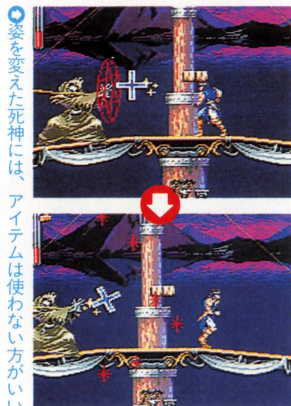
死神弾は全部かわさないとまたくる



遂に決着がついた!? 手こわい相手ではあるが、スキを見つけて攻撃していけ

## アイテム返し

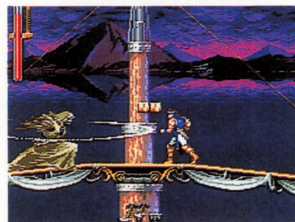
死神弾の後はいよいよ本当の姿で攻撃をしてくるぞ。ここで注意してほしいのは、これまでのボスは“アイテムが効かない”という程度だったが、この死神は一部のアイテムに反応して攻撃をしてくるという点。手を前方に突き出して、魔方陣のようなものでアイテムを防ぎ、それによって砕けた破片で攻撃する。これには追尾性があり、数個の破片が一度に襲いかかるぞ。



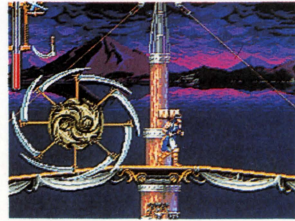
姿を変えた死神には、アイテムは使わない方がいい

## 巨大な鎌を振り回す

本当の姿を現したときのメインの攻撃。手に持った鎌を振り回し少しずつ攻めてくる。また逆に、こちらの攻撃を受けて、端に追い詰められてくるとジャンプから回転して攻撃を仕掛ける。ここまでできていればボスの体力もかなり減っているはずなので、冷静に戦おう。



鎌を振ったあとにできるスキを狙え



追い詰めるとジャンプして攻撃する

## リヒターでのポイント

死神を相手にする場合、リヒターはクロスを使って常に鎌を警戒していたほうがいい。オノでもいいけどクロスの方が攻撃時間が長いので便利

### 鎌に注意して攻撃

死神の体から出てきた「点」が鎌に変化してくるので、このことを覚えておけば、鎌をよけるのが多少楽になるかもしれない。基本的に規則性がなく、攻撃をよけにくい上に、プレイヤーを追いかけてくるので注意が必要だ。アイテムなどで攻撃し、早めにこの攻撃をやめさせよう。



①このパターンのときはアイテムも可

### 一部のアイテムは危険

前にもいった通りコイツには、攻撃が通じないアイテムがある。リヒターの場合でいえば、クロスや短剣がそれだ。1回に5～6発の追尾弾になるので、致命傷になりやすい。だから、ここでは通常攻撃である、ムチを主体にして攻撃していくことをオススメする。



②短剣もこの通り。オノは有効だが…

### 攻撃は慎重に

巨大な鎌で攻撃してきた場合は、鎌を振った後にできるスキを狙って攻撃するのがいい。あまりムリをすると、攻撃を受けて、マストから落とされる。



③鎌はギリギリでかわすと攻撃しやすい



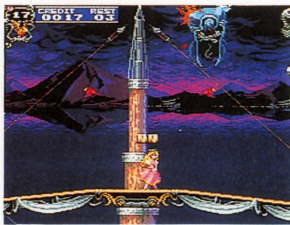
④画面端で攻撃を受けると海に落とされる

## マリアでのポイント

マリアは気がつくど鎌によって体力を減らされているケースが多い。攻めどきを決めて、攻めるときにはガンガン！ 逃げるときは逃げないとダメ

### 小鳥連射で早めに

マリアの場合も不規則なこのパターンを早めに終わらせるために、通常攻撃の小鳥を連射して体力を減らしていこう。また攻撃アイテムの中では、赤い鳥が有効。これを使うとななめ上にV字型に飛んでいくので、空にいる敵を攻撃するのは比較的楽にできる。



①赤い鳥で攻撃するのが一番楽だ

### 体力ゲージに注意

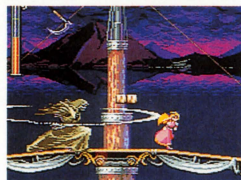
毎回マリアに関してはいっていることではあるが、ダメージを受けて体力が減る量が、リヒターに比べると多いので注意が必要だ。前半の死神弾のところまで、なるべく少ないダメージにおさえて後半戦に臨み、姿を現した後の死神を速攻で撃破。攻めのポイントを決めて攻撃だ。



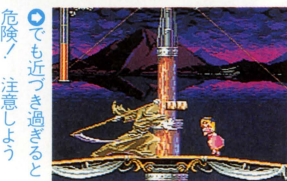
②2段ジャンプを使った攻撃も有効だ

### スキを見つけて攻撃

リヒターと同じように鎌を振る気配がしたら一旦よけ、その後のスキについて攻撃すれば、楽に倒せるだろう。ただし鎌は完全によけてから近づこう。



③マリアもリヒター同様鎌をかわして攻撃



④でも近づき過ぎると危険！ 注意しよう

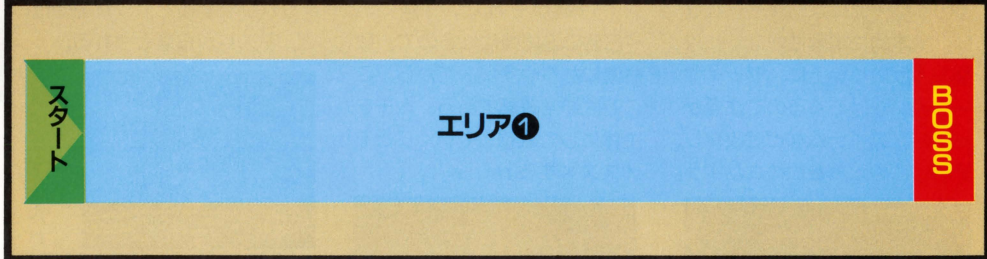
# ～ステージ6～

このステージ6の特徴は、ステージ自体はこれまでのエリア1つ分ぐらゐの大きさしかないこと。が、こ

こはボスが合計で5体登場する、いわゆるボスラッシュのステージ。とれだけ体力を温存できるかがカギだ。



## 全体図



### エリア①

このステージはこのエリアしか存在しない。敵が攻撃してくるわけでもないで、まっすぐにボスの待つ部屋に行ってもいいだろう。ボスは初代ファミコン版のボスが4体と、ステージボスであるシャフト、合わせて5体登場。個別に戦い方を考え体力を温存していこう。

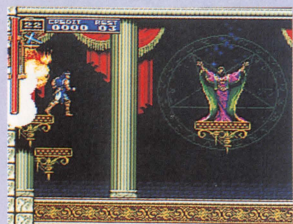
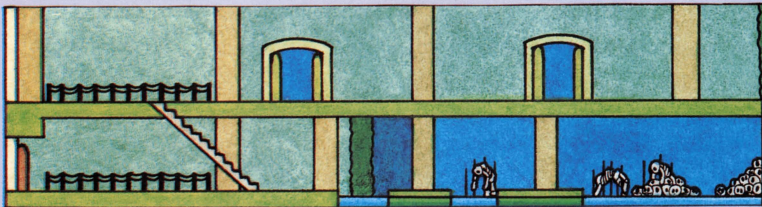
ここは2層構造になっているが、下部は行き止まりで壁の中に隠しアイテムがある。これは攻撃アイテムなので、さほど必要ない。素直に階段を上ってボスの待つ部屋へ。途中にあるろうそくの中はハートと攻撃アイテム。ここでオススメするのはクロスだ。フランケンには効かないが、そのほかには有効。



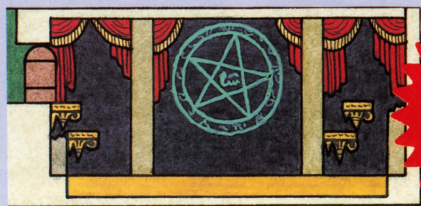
↑この壁を壊すと攻撃アイテムが手に入る



↑ろうそくを壊してハートとアイテムを手



↑この後にボスクラスの敵が4体登場



ボスラッシュ

## ボスラッシュ① ジャイアントバット

ボスラッシュの1番手として登場するのは、このジャイアントバット。さほど強いヤツではないので、簡単に倒せるハズ。

### ホーミングファイヤー

コイツの攻撃は2種類。その1つ目がこのホーミングファイヤーだ。口から追尾性のある火の弾を吐く。これは、ムチなどで消すことができる。



●口から火を吐くホーミングファイヤーだ

### ドリルアタック

もう1つの攻撃はこのドリルアタック。体をドリル状にして攻撃してくる。一応追尾性はあるが、空中で一度ドリル状になってから攻撃してくるので、よけるのはさほど難しくない。



●この体勢をとったらドリルアタックがくる



●さけるのは難しい。スキをつけて反撃

### 倒した後はハートに

コイツは倒したあとに小さいコウモリの集合体になり、その一つ一つがハートに変化する。だから、ムリをしてムチなどの通常攻撃で攻めずに、アイテムを使っていくことを勧める。



●倒すと小さいコウモリに分かれてしまう

●ハートが補充できるのでアイテムを使える

## リヒターでのポイント

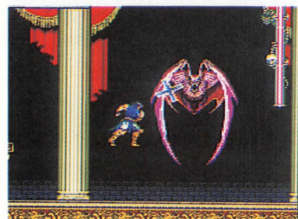
リヒターを使う場合は、ハートの消費を気にせずに、攻撃アイテムを中心に戦っていこう。敵が高度を下げてきたら、ムチでの攻撃も有効となる

### アイテム攻撃を主に

リヒターの場合ジャンプ力があるわけではないので、上方にいる敵にはアイテム攻撃がいい。ある程度の高さまで下りてきたらクロスなどを使い、ムチを交えて攻撃していけば簡単だ。



●ドリル攻撃をさけた後にはスキが...



●攻撃アイテムをガンガン使おう!

## マリアでのポイント

マリアの場合、ここでも2段ジャンプが有効だ。2段目のジャンプで攻撃するだけでなく、1段目、2段目でそれぞれ攻撃を加えていけば楽勝だ

### 2段ジャンプも使える

マリアは2段ジャンプというものがあるので、これを使わない手はない。敵に当たらない程度に接近し、小鳥の行きと戻り、それを2羽飛ばして攻撃すればあつという間のハズだ。普通のジャンプで攻撃できるところに

●ジャンプして攻撃が当たるころで1回目



いて、1回ジャンプして攻撃し、そこから2回目のジャンプ中にも攻撃をすればさらに早い。



●さらに2段ジャンプで2回目の攻撃を加え、大きなダメージを与えるのだ

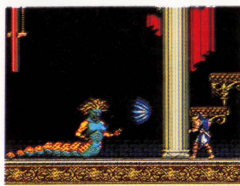
## ボスラッシュ②

# メデューサ

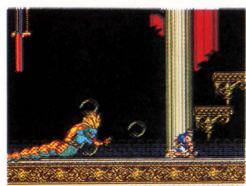
2番手はメデューサの登場。コイツもこのシリーズではおなじみのキャラだ。攻撃は多彩だが、そんなに強い敵ではない。

## 石化光線とスネークヘア

額に手をあて、青く光ったときは石化光線。頭を下げたときは、スネークヘアだ。石化光線はしゃがんでいればかわせる。



●額に手を当て、青く光ると石化光線がくる



●頭を下げたときはスネークヘアがくる

## ボディプレス

プレイヤーとの距離が遠いときにはこの攻撃が多い。ななめ上方にジャンプして体当たりをしてくる。そんなに速いスピードではないので、冷静に対処。



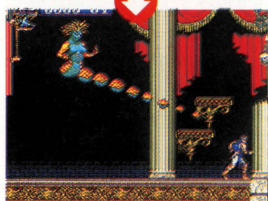
●ボディプレスは落ちついてかわしていこう

## テイルアタック

慣れないとよげづらいのがこれ。下半身を丸くまとめてから素早くジャンプし、ななめ下の方向に伸ばす。距離を開けよう。



●丸めた尾を伸ばして攻撃してくる。距離をとろう



## リヒターでのポイント

リヒターを使う場合、しゃがんでのムチ攻撃と、アイテムの併用がメインになる。注意すべきは後方からの攻撃。いつでも振り返れるようにしよう

### しゃがんで攻撃

リヒターを使った場合は、警戒するのは石化とスネークヘア。石化はしゃがんでいれば大丈夫なので、クロスなどを投げて、しゃがんでのムチ攻撃を併用すればいい。スネークヘアはムチで消したいところだが、

●しゃがんでのムチ攻撃とアイテムが有効だ



テイルアタックなどをくらいやすくなるので、後ろから回り込んでくるものに注意して攻撃だ。



●3体に分かれたスネークヘアは2体が背後から回り込んでくるので注意

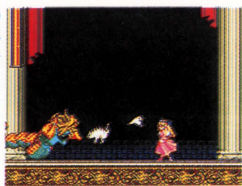
## マリアでのポイント

マリアのときは、敵が地上にいる間にネコを使って攻撃しよう。小鳥の連続攻撃も有効だ。また敵が攻撃してきたら、とにかくかわっていくことだ

### スネークヘアに注意

マリアの場合は、ネコを使って攻撃していき、小鳥をガンガン連射すると割合早く体力を減らすことができる。そういう意味ではリヒターよりは楽かもしれない。が、耐久力がないために、スネークヘアなどを確実に

●地上にいるときにネコを使って攻撃しよう



によれていかないと、あっという間に体力がなくなってしまう、苦戦を強いられてしまう。



●マリアは体力がないので、特に敵の攻撃を受けないように気をつけよう

ボスラッシュ⑥

ミイラ男

3番手として登場するのは、このミイラ男。攻撃自体はさほどでもないが複合攻撃がツライ。でも、倒せば必ず肉をくれる。

ハンドバンテージ攻撃

これは、手に巻いている包帯を伸ばして攻撃してくるもの。結構速くまで届くので近づいていくときは注意しよう。



●手に巻いた包帯を伸ばして攻撃。ブキミだ

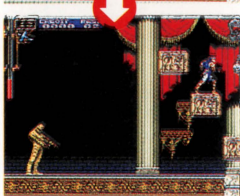
3つ石で押しつぶす

3つの石を動かして、壁とその間に押しつぶす攻撃だ。素早く石を登り飛び越えないと、ダメージを受けるだけでなく距離が開いてしまい攻撃が困難に。

●四角い石をなぜか飛ばしてやる。念力か？

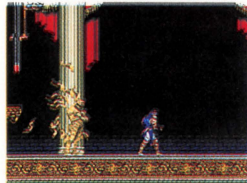


●どんだんジャンプして越えてかわしていく



バンテージをまき散らす

体中の包帯をまき散らし、攻撃するのがこれ。通常攻撃で消すことができるが、数が多いのでダメージを受けやすい。近くにいと比較的当たりにくい。



●なんと身体に巻いた包帯がはがれていくぞ

●これに当たるとダメージが。緊急回避だ



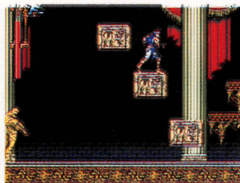
リヒターでのポイント

リヒターでのポイントは、石の飛び越え方。バック転を使えば、その後の攻撃にも有効なポジションを取ることができる。基本はしゃがんでのムチ

バック転で石を飛ば

ハンドバンテージは、しゃがんでいればあたらないので、メデューサ同様、クロスなどを投げて、しゃがんでムチ攻撃が基本。しかし、問題になってくるのが、石の飛び越え方だ。飛ぶのが遅れて壁ぎわまで行って飛

●2つ目の石の上で反対側を向きバック転



んでも、まき散らされた包帯が一面にある場合が多く連続でダメージを受けやすい。そこで、



●敵にも近づけて、これがホントの一石二鳥

2つ目の石まで登ったら反対を向きバック転。こうすると石もかわせて本体にも近づける。

マリアでのポイント

マリアの場合も、石の避け方がポイントになる。体力のないマリアは、石を飛び越えるとき、まき散らされたバンテージに当たらないよう注意

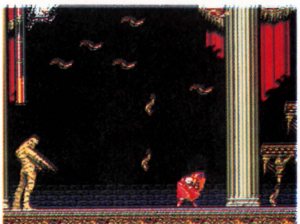
バンテージに注意

基本的には同じような攻撃方法が有効だが、石越えだけは注意が必要。この石が大きいため2段ジャンプでは1つの石をとばしてジャンプすることができない。2段ジャンプを使うと、短縮どころか、かえって余計な



●近づいてアイテムと小鳥連打で攻撃しよう

時間を取られて、敵との距離が開いてしまい、ほかの攻撃がかわしにくくなるからだ。



●敵から離れるとバンテージ攻撃を受けやすい。石をよけるとは特に注意

## ボスラッシュ④

# フランケン

ボスラッシュの最後に登場するのがこのフランケンだ。体が大きく攻撃力はあるが、攻撃自体はそんなに激しいものはない。

## つがまえて攻撃

その怪力を生かした攻撃がこれ。片腕を前に伸ばし、プレイヤーをつかまえて持ち上げる。意外に遠くまで届くので注意。

この手につかまれたらかなり苦しいらしい



## 指先から電流を

両腕を前に伸ばして構えてから、指先から電流を飛ばしてくる。飛んでくるまでに間があるので、構えてから飛んでくるタイミングを覚えてかわせ!



両腕を伸ばして前へならえ、そのあとには



ビリビリしたヤツが飛んでくる。要注意だ

## 上から石を落とす

ひざをついてしゃがむとジャンプして、振動で天井から石を落としてくる。比較的に大きいのがそんな多くないので、避けるのはそんなに難しくない。

この巨体で跳び上がるのはあなとり難し



振動で石が落ちてくる。段の下でかわそう



## リヒターでのポイント

フランケンにはアイテム攻撃が通用しないため、ムチでの攻撃がメインとなる。敵の攻撃が届かない距離を保ち、少しずつ敵の体力を削っていく

### 一定の距離を開ける

コイツに対しては、アイテム攻撃があまり通用しない。クロスなどは、跳ね返されてしまう。ムチで攻撃することだけを考えよう。攻撃のしやすい状態は、つかみ攻撃をかわし、伸びている腕に注意して攻撃。この攻撃

地道に削っていくべし



のかわし方は、唸り声をあげてから2~3歩移動し、次に腕を伸ばすので、遠くに逃げておく

コイツには攻撃アイテムが通用しないのだ



といい。あとはしゃがんでいるときなどに集中して攻撃をしていくのも有効だ。

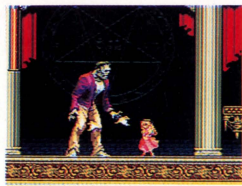
## マリアでのポイント

マリアの場合は、スライディングや前転などで、敵の攻撃を効果的にかわそう。近づいて攻撃し、敵が攻める挙動を見せたら一気に距離を開けよう

### つかみには注意

ヘッドスライディングや前転など高速で移動する方法があるマリアはけっこう楽だ。ただしここでも注意点になってくるのは、攻撃を必要以上に受けないということ。攻めるポイントは、リヒターと同じでいい。スライ

アイテムがダメなら小鳥で連打連打!



ディングは逃げるとき有効だが、戻ってくるときは距離を考えないと、ぶつかってしまう。



女のコをワシつかみにするのはワイルドな! 距離を保つのは大事なコト

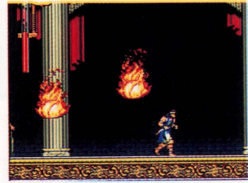
ステージ6ボス

シャフト

このシャフトは自分では攻撃はしない。2つの玉を操って攻撃してくる。残り体力がないとツライが、ここでやられても残りの人数があればここから再戦。

ファイヤー攻撃

シャフトの攻撃は空中を飛んでくる2つの玉だ。本体の攻撃はない。1番目はこのファイヤーで、ホーミングさせながらプレイヤーに攻撃を仕掛けてくる。



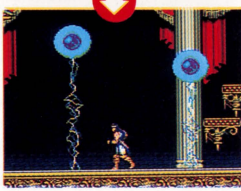
玉が燃えてリヒターを追いかけてくる

サンダー攻撃

ファイヤーが終わると今度はこのサンダー。2つの玉が地面と水平に移動して雷を落とす。これがシャフトのポイントだ。雷を落としている中でも移動しているので、はさまれたら確実にダメージを受けてしまう。

玉からなにやら不穏な光がヒリヒリと...

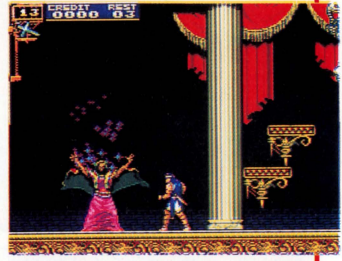
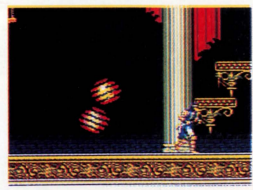
雲もないのに雷とは奇妙ナリ。シビレルぞ



バイブレーション攻撃

2つの玉を回転させながらぶつけてくるのがこの攻撃。結構速いのでジャンプで距離を開け

回転しながら飛んでくる。結構速いのだ



玉を2つ呼び出し攻撃するシャフト。なぜ2Gかはわからない、ことにしよう

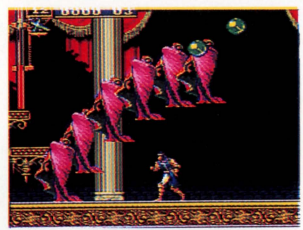
リヒターでのポイント

コイツを倒すポイントは攻撃される前に攻めること。ワーブして逃げるので、移動先まで追いかけるのだ。リヒターの場合はクロスやオノも有効だ

追いかけて攻撃

コイツには、攻撃するとワーブして反対側に逃げるといった習性があるので、利用できる。一番いい方法は玉に攻撃をさせる前に、攻撃を加えてすぐ移動。シャフトは追いかけてくるかの

ようにワーブしてくるので、そこをまた攻撃、といった感じで攻撃させるヒマをあたえないこと。クロスやオノなどを使って遠い距離のときはカバーしてもいい。最後までとはいかないので攻撃体勢に入ったら、攻撃に注意しながらコツコツ減らせ。



敵が移動するところを追いかけてよう

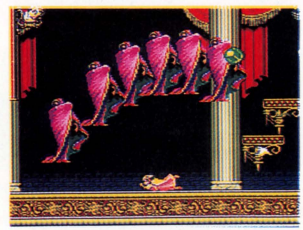
マリアでのポイント

マリアはスライディングと前転が有効。サンダー攻撃を受けるとあっという間に体力を減らされるので、とにかく先に先にガンガン攻めていこう

素早く移動しよう

マリアのときは特にサンダーに注意。よけにくい上に連続でダメージを受けたらあっという間にやられてしまうからだ。攻撃はリヒター以上に上で紹介したパターンを作りやすい。スラ

イディングや前転などを最大限に利用し、攻撃体勢に入る前にできるだけ相手の体力を減らそう。ファイヤーは通常攻撃で追い払うか、ジャンプでかわせ。バイブレーションは2段ジャンプで楽々。サンダーはある程度の予測で行動するしかない



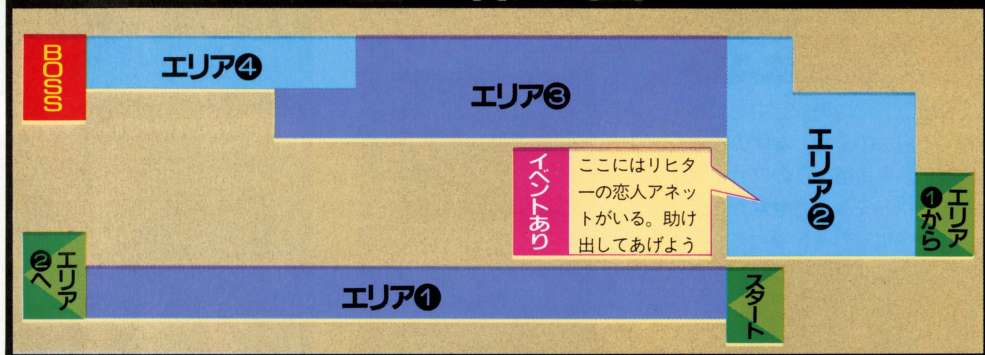
マリアは高速移動できるので有利

# ～ステージ7～

このゲームを通じての最大の山場と、攻撃力がある敵が多いのだ。ここがこのステージ。といってもステージ自体が長いのではなく、耐久力と、攻撃力がある敵が多いのだ。ここを抜ければ、ドラキュラの待つ最終ステージへ行く。最後の難関だ。



## 全体図



### エリア①

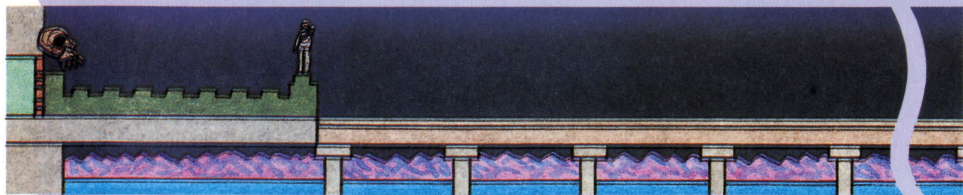
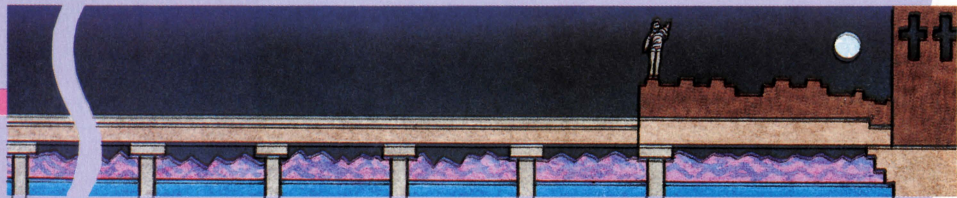
エリア①は、このシリーズの終盤に必ず存在する代表的なステージで、時計台に向かうためのエリア。長い石橋を、無数のヴァンパイアバットに追いかけるながら進んでいく。

### くずれる橋を進め

ここでは、通過するとくずれていく長い石橋を進んでいく。ここでポイントになってくるのは、後ろから追いかけてくる大きめのヴァンパイアバット。通常攻撃2発で倒せるが、このエリアの初めで手に入るオノを使



って倒していくと比較的楽になる。マリアではスライディングなどで簡単に進めてしまう。



## エリア2

遂に時計台内部に到達。ここではウォーターゴースト、スケルトン、そしてハーピーが待ち受ける。特にハーピーはこちらの攻撃を避けてしまい、素早く移動してくる強敵だ。



●ここでアネットを救出イベントシーンだ

### I ウォーターゴーストに注意

ここでのポイントは無数に出現してくるウォーターゴースト。倒したら数が増えない間に進め。

●コイツらはキリがないので進むことを重視



### II ハーピー出現

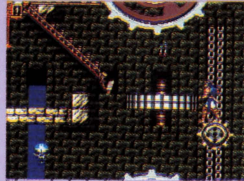
コイツは突っ込んできたところをオノで撃退するのが賢明。ムチでは反応して逃げてしまう。

●突っ込んできたらオノで倒すことができる



### III 歯車を利用して進め

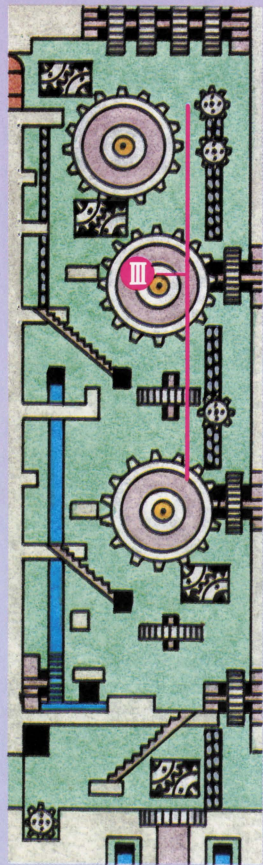
ここは上下に移動している歯車を利用して上に行くことになるのだが、この歯車自体も回転しているので、左に方向キーを入れながら落ちないようにしなければならない。しかも入れっぱなしでは逆に進み過ぎてしまう。微妙に調節しながら進め。



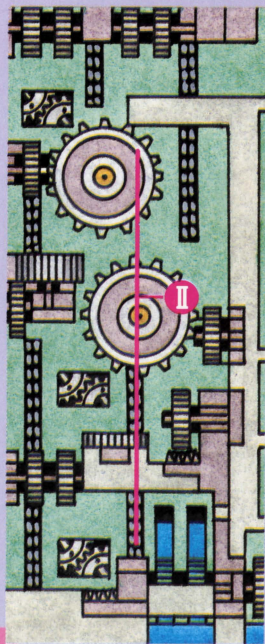
●歯車は回っている。方向キーを微調整しろ



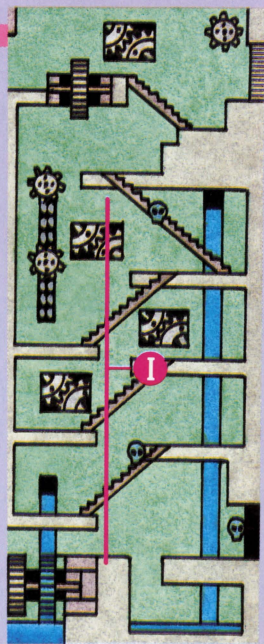
●回転に合わせて跳び移らなくてはならない



ゲームの流れの方向



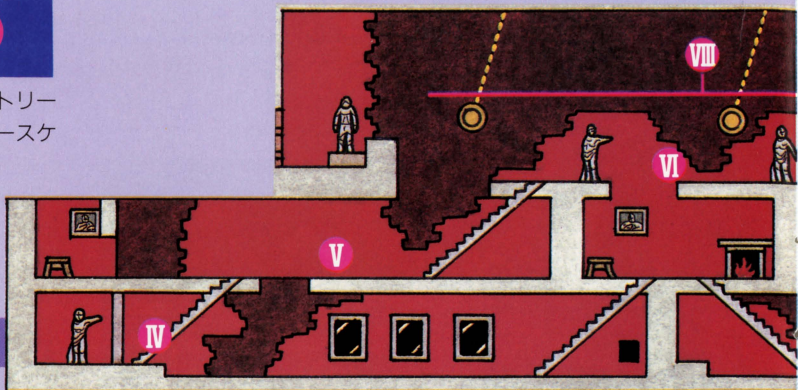
ゲームの流れの方向



ゲームの流れの方向

# エリア3

ここでは初登場のビクトリーアーマーと、ワーパンスケルトンがメイン。初めの方は3つのルートから進むことができるが、最初の階段を下りた方が簡単に進めるだろう。



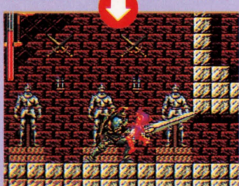
## I 強敵ビクトリーアーマー

ここを通る利点は先の穴から下に行くと肉の隠れている場所に出ること。しかしそれにはまず、目の前のビクトリーアーマーを倒すことが先決だ。動きは2パターンしかないが、攻撃力が高いのでムリは禁物だ。

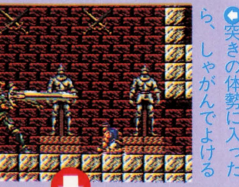
★このような形で剣を構えたら、注意しよう



★そうしないとダメージを受けるぞ



★突きの体勢に入ったらしゃがんでよける



★しゃがむと剣は当たらないのでムチで攻撃



## II ワーパンスケルトン出現

コイツは2種類いて、ここにいるヤツは、首を伸ばして攻撃してくる。アイテムがあれば簡単だが、ない場合は突っ込んで素早くムチを数回振って倒すしかない。骨をばらまいたら注意。

★首を伸ばす前に、素早く突っ込み攻撃する



## III ダブルで攻撃

体力が少なかったら上の肉を取ってきてからくるといい。走り回るだけのワーパンスケルトンとビクトリーアーマーが3体ずついる。とにかく複数相手にしたら確実にダメージを受けるので、1体ずつ倒して進もう。このワーパンスケルトンは一撃で倒せる。

★この場所で肉を取って体力の回復をはかると倒しておくとか楽



## IV またまたワーパンスケルトン

上に行くための階段の手前には、またまたワーパンスケルトンがいる。ここでもオノヤクロスなどアイテムで倒した方が楽だ。

★骨をばらまくコイツには、アイテムが有効



## V 剣の長さにご注意

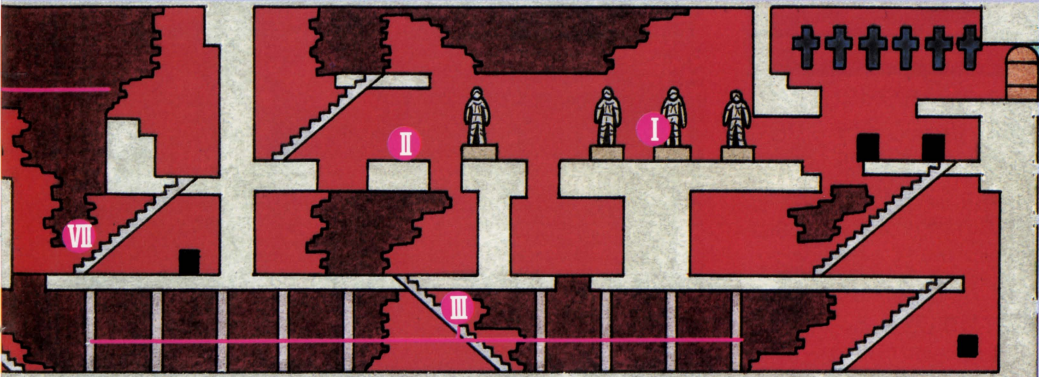
このビクトリーアーマーは、向こう側に行かず、手前から倒した方が利口。でも振り下ろした剣は届くのでいったんよける。

★剣の間合いを把握し遠距離から攻撃を行う



★オノなどのアイテムで倒しておくとか楽





ゲームの流れの方向

### Ⅵ 下に落ちると…

ここにもワーパンサーがいて、ムリにジャンプしようすると下に落とされることが多い。落ちてミスではないが、また上に行かなければならない。



● 敵を確実に倒してからジャンプするように

### Ⅶ 右へジャンプ

ここからそのまま下に落ちて、スキ間があり一番下までいってしまう。右に向かって跳ばないと上へ続く階段に行けない。それから階段を上っていこう。



● 右にジャンプすると上への階段に続くのだ

### Ⅷ 巨大な振り子で移動

上になると大きな振り子のようなのが揺れていて、これを利用しないと、左の方に行けないような構造になっている。タイミングを合わせてジャンプだ。



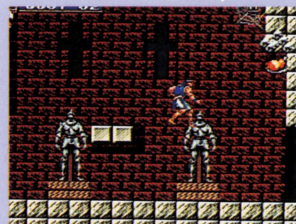
● 振り子のリズムをつかみ、ジャンプする

## エリア④

いよいよこのステージも大詰め。例のごとく、アイテムと肉などをしっかり取って対ボス戦に備えて、準備をしながら進め。

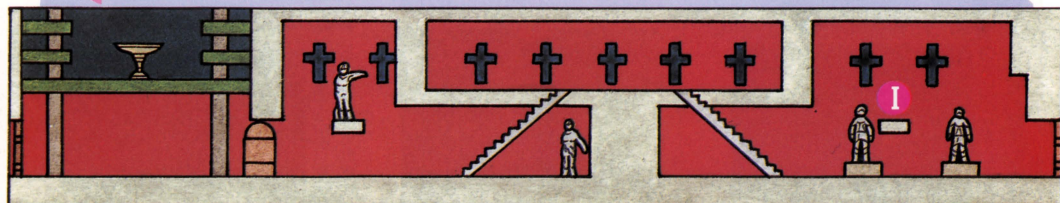
### Ⅰ リヒターはバック転で

この台はリヒターの場合普通のジャンプでは乗れない。こんなときはバック転を使おう。少し遅めに2回目を押せば、ちゃんと乗ることができるはずだ。



● ボス戦に備え、体力の回復をはかる

ゲームの流れの方向



## ステージボス

# シャフトゴースト

このステージのボスは見覚えがあるはず。そう、ステージ6で倒したハズのシャフトがゴーストになって再戦を挑んできた。でもあいかわらず本体は攻撃せず、ワイバーン、ペヒーモス、バットがゴースト化したものを操って攻撃してくる。

## 本体は攻撃しない

ここでも本体自体は攻撃しないが本体に触ってしまうと一定時間呪われてしまい、動きが遅くなってしまう。石化と違い、一定の時間は必ず呪われた状態になったままなので、ほかの攻撃がくると避けにくい。間合いを十分とって戦おう。

## 画面右にいるときは

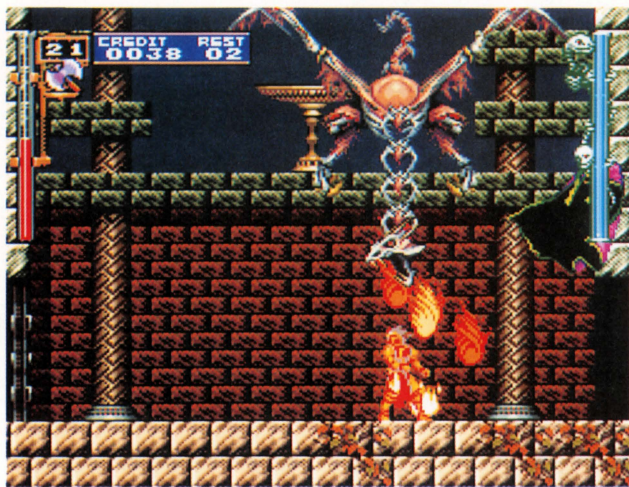
画面右側にいるときは、ワイバーンゴーストを召喚し、攻撃させる。このワイバーンは前のときと攻撃が似ているが、攻撃がステージ1のときよりよげぶらい。炎を吐くときはまだいいが、体当たりは中央付近から端に逃げるようにしないと危険。



●炎は比較的よげやすいが、油断は禁物だ



●体当たりをしてきたら画面の端まで逃げる



●首を伸ばし炎を吐くときもあるので、なるべくコイツの下には行かないように

## 画面左にいるときは

画面左側にいたときは、近づくのを防ぐように左下からペヒーモスのゴーストが登場する。こちらは地上にいたら必ずダメージを受けてしまうので、ジャンプなどで避けなければならない。といってもこの1種類しかないので、覚えてしまえばそんなに苦労させられる攻撃ではない。ちなみに、左下のところから石が吹き上げてきたらそれが合図。避ける準備を整えよう。



●石の吹き上がる場所にペヒーモスゴーストが出現



## 常にバットゴーストがいる

このボスとの戦いの最中には常にバットゴーストが飛んでくる。画面をよく見ていないとわかりづらいかもしれないが、これが意外とやっかい。単独ならたいしてやっかいではないが、コイツの相手をしている間に、ワイバーンかペヒーモスを召喚されると、追加でダメージを受けやすい。むやみにジャンプなどはしないほうがいいかもしれない。ちなみにコイツはボスを倒すまで無限に出現するぞ。



●バットゴーストは画面の上から現れてくる



●一度ダメージを受けると連続する危険性が

## リヒターでのポイント

とにかく攻撃していくパターンを使っていくことが大切だ。オノやクロスなど遠くまで届く攻撃アイテムを主に戦っていこう。バック転も使える

### どちらかに集中しよう

ワイバーンとベヒーモス、どちらかにしぼって攻撃していく方が簡単だ。オススメはベヒーモスの方。攻撃が2種類ある、ワイバーンに対し、ベヒーモスは左から右へという1種類しかないからだ。ムチとアイテム攻撃を1回ずつにして誘導しよう。



○チャンスを見つけてムチで攻撃する

れ、ダメージを受けることに左右に移動するこの敵。この動きを頭の中に入  
れ、オノなどで攻撃したら次の場所待ち伏せしてムチを振るようになる



### 召喚中にもダメージを

コイツは召喚しているときは動かないのでそのときに攻撃を当ててもいい。でも本体にはくれぐれも当たらないように。



○召喚中は動かないので、攻撃するチャンス



○バック転によりベヒーモスを飛び越える

## マリアでのポイント

とにかく危いと思ったらステイディングなどで高速移動しよう。戦い方は似ているがワイバーンやベヒーモスの攻撃を楽にかわせるのは大きい

### 左右に移動して攻撃

マリアで戦うときは、アイテムで攻撃するより、スライディングか前転を利用して左右に移動して戦う方がいいかもしれない。1発当ててから素早く反対側へ行き、待ち構えて攻撃。そしてまた反対側へ、といった感じで攻撃のパターンを作っていく。もし攻撃が当たっても動かないときは、召喚をする合図



○通常攻撃などでダメージを与え...



○体当たりがきたら、左右どちらかへ非避だ

なので、どちら側にいるかを見て、ワイバーンかベヒーモスカを読み取り、避ける準備をした方が無難。基本的にはこのパターンで攻撃をしていき、体力を減らしていこう。



○スライディングで移動し待ち伏せだ

### ベヒーモスには特に注意

左で紹介した方法だとベヒーモスの攻撃に注意したい。ワイバーンは、炎、体当たりどちらにしても空中からなのでまだ余裕があるが、ベヒーモスは地中から出現してくるので準備をしていないとよげづらい。もちろんわかってさえいればベヒーモスの方が単調なので覚えやすいが、ムリはしないように。



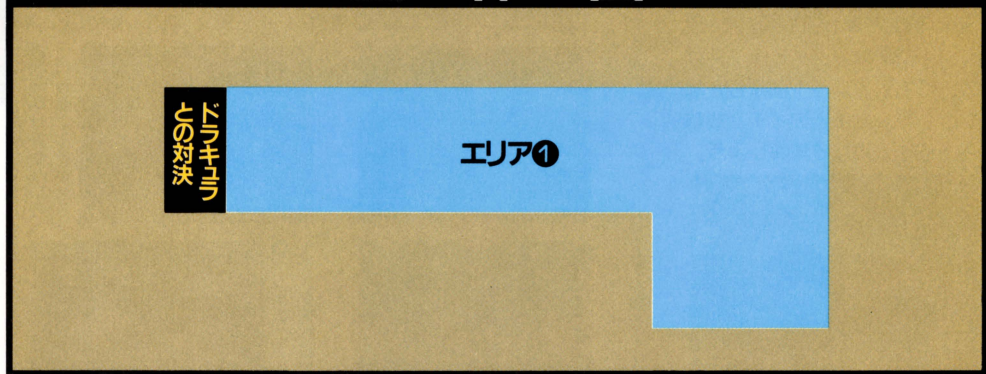
○ベヒーモスも2段ジャンプでクリア

# ～ステージ8～

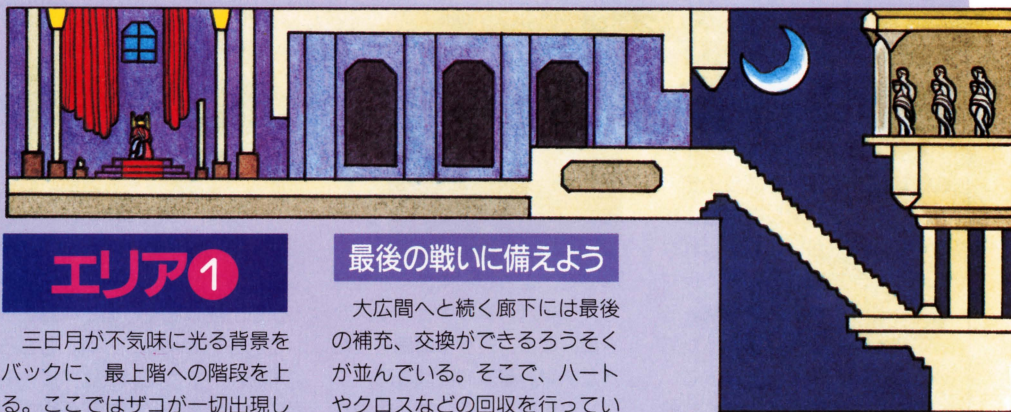


いよいよ最終のステージ8。ついにドラキュラ伯爵との宿命の対決が待っている。不気味に光る三日月をバックに、最上階を目指して階段を登っていく。戦いの中で学んだものを集約させて最後の戦いに挑もう。

## 全体図



ゲームの流れの方向



### エリア①

三日月が不気味に光る背景をバックに、最上階への階段を上る。ここではザコが一切出現しない。ろうそくが並ぶ廊下を抜けると、ドラキュラが待つ、大広間へと到達する。

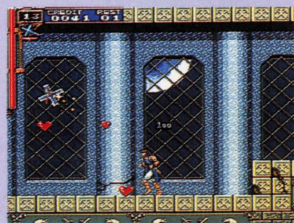
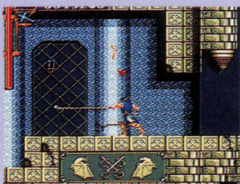


この階段を上っていき、遂に最後の戦い！

### 最後の戦いに備えよう

大広間へと続く廊下には最後の補充、交換ができるろうそくが並んでいる。そこで、ハートやクロスなどの回収を行ってこよう。それらをすべて取り、さらに奥に進んでいくと悪魔城の城主、ドラキュラ伯爵が登場。

いよいよ最上階に到達。あとは戦うのみだ。

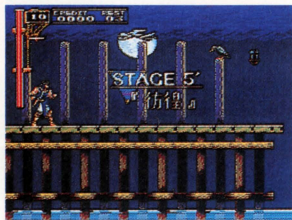


ろうそくが結構たくさんならんでいるので、補充をしてから進んでいこう

# %表示によりエンディングが変化していく

## 表ルートと裏ルートを回れ

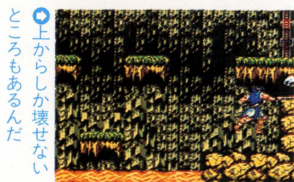
ゲームの達成率を示す、%表示。このゲームはこの数字により、エンディングが変化していく。関係してくるのは、まずこの表と裏のルートの進行具合。裏の表のつながりは結構複雑で、表のステージから、裏のボスへいく道であったり、ボスを飛ばして次のステージへいったりとさまざまなルートが存在する。



●裏ルートを回っていくことも重要だ

## 頭を使って道を作ろう

道を作るためには、普通にムチを振るだけではダメ。通常では、下から壁を壊していくものが多いが、中には上から壊していかないと道ができないといったものもある。“何かありそうだな”と感じたら必ず調べよう。



●下から壊せないから  
と調べてあきらめるな

●上からしか壊せない  
ところもあるんだ

## ステージセレクトを活用

このゲームには一度行ったステージなら、簡単に行くことができるステージセレクト機能が付いている。これを使えば、調べ残しがあったり、再調査したいステージへ行くのに初めからやり直す必要がなく非常に便利。何度でもやり直して道を探そう。



●一度行ったステージなら選択できるんだ



●何度でもやり直して  
トコト音調べまわろう

## 対ボス戦も影響する

各ステージのボスとの戦いの内容によっても、%表示は微妙に変化。そのためか、対ボス戦のデモーションを見られる機能がある。ただし、ドル袋が必要だ。



●ドル袋の数によって  
対ボス攻略が見られる



●ポイントをつかんで  
ノーマスを目指せ!

## イベントクリアも大切

表や裏などに閉じ込められている、4人の女の子たちを救出することも%表示に影響する。この女の子たちを助け出しながら進んでいくことも非常に重要だ。この場所も実にさまざまなおとりにあって、かなり見つけにくくなっているぞ。



●隠された道を発見し女の子を救出

## カギなどが必要なことも

場所の見当がついても、いざその中へ入るにはカギが必要だったりする。カギは、隠し部屋にいる敵を倒すと入手できる場合もある。隠し部屋へは仕掛けを見破らないと中に入れない。スイッチを探そう。



●カギを持っていない  
と開かない扉もある



●敵がカギを持っている場合もあるぞ

# ステージ攻略 裏ルート編

ここでは裏ルートにあたる  
ステージ3'までを、マップ  
を使って攻略。残り2つの  
ステージはポイント攻略だ

## 裏ルートをステージ別に攻略し、表とのつながりも紹介

この裏ルートは全体的に難易  
度が高めに設定されている。ま  
た隠しルートを発見しないと、  
表のボスへ戻されるのも特徴。  
では、裏のボスへ行くルートも  
ステージ攻略とあわせて紹介だ。



●裏ルートには2人  
女の子がいるぞ



●隠されたルートがい  
ろんなところに存在

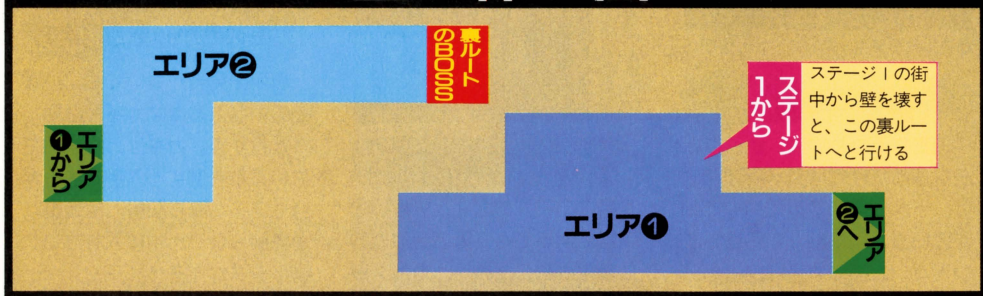
## ～ステージ1後半～

このステージは独立した1つのス  
テージではない。ステージ1の後半  
から分岐している裏ルートで、全体

的に短いのが特徴だ。最初の裏ル  
ートなので、敵もそんなに多く登場し  
ない。ボスのところまで一気にに行け。



## 全体図



### エリア①

ステージ1から脇道にそれる  
ところにくる。敵もあまりいな  
いし、仕掛けもないので、サク  
サクと進んでいける。でも、ボ  
スのサーベントは結構キツイ。

#### 1 エクトプラズムを倒せ

入ってすぐのところまで待ち受  
けるのは、緑色のエクトプラズ  
ム。コイツは空中を漂うように



●オノを使って攻撃し  
た方が楽に倒せる

飛んでいて、スキをみて体当た  
りをしてくる。ムチで攻撃する  
と3発当てないと倒すことがで  
きない。しかも、体当たりを受  
けると呪われてしまい、一定時  
間動きが遅くなってしまふ。オ  
ノなどで遠距離から攻撃だ。

### 2 左側は食人植物

下に落ちて、左の壁を壊して  
進むと巨大な食人植物がいる。  
コイツはある程度ダメージを受  
けると花が開き、攻撃もガイコ  
ツを飛ばしていたものが、孢子  
をばらまくものに変化する。ム  
チでもいいが耐久力があるので、  
オノなどを使った方が早い。

ちなみにこちら側は行き止ま  
りになっているので、基本的に  
は来る必要はない。

## エリア②

水くみが上下に移動しているところから始まるエリア②。

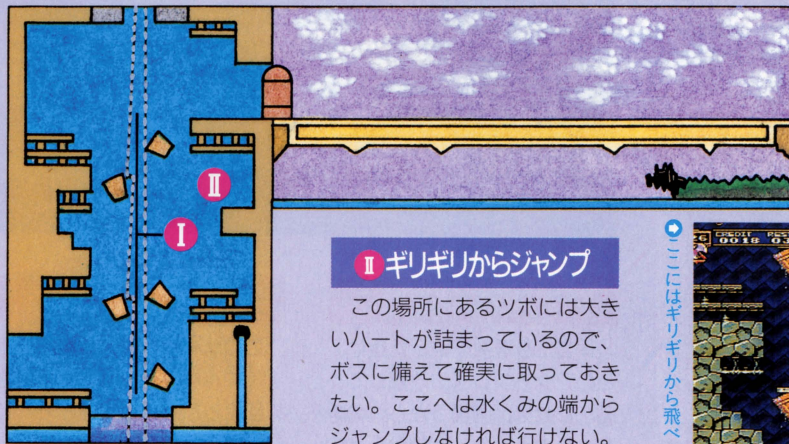
この上から右側へと抜けていくと、ボスのサーペントと戦う水道橋の場面になる。

### I 水くみを利用して上へ

ここではジャンプで上へ行けないので、上下に移動している水くみを利用して移動することになる。途中にはろうそくもあるので、対ボス戦に備えて集めながら進んでいこう。



●水くみを利用して登っていこう



### II ギリギリからジャンプ

この場所にあるツポには大きいハートが詰まっているので、ボスに備えて確実に取っておきたい。ここへは水くみの端からジャンプしなければ行けない。



●ここにはギリギリから飛べ



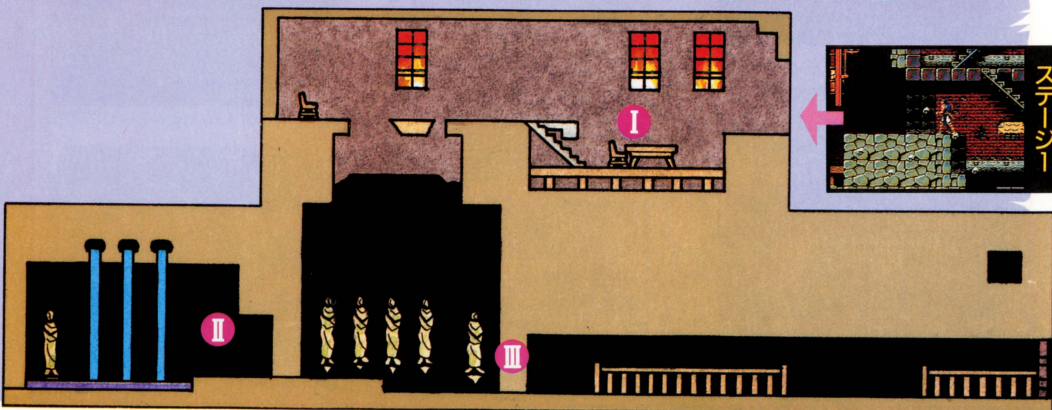
●食人植物にもオノを使った方がいい

### III 壁を壊して進め

次のエリアへ進むために本当の道はこちら側。右にある壁はムチで壊せるので、壊して進むとその先に廊下が現れるぞ。ここは敵が出現しないので、次のエリアへと進んでいこう。



●右側の壁を壊して進むとボスへ



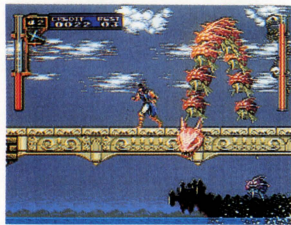
## ステージボス

# サーペント

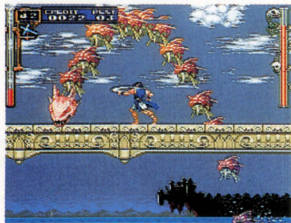
このサーペントは、慣れるまでは結構キツイ。なぜかというダメージを受ける部分と受けない部分が見分けづらいからだ。橋を境界線として、向こう側からこちら側へ移動して攻撃している。これを頭に入れて戦わないと、やられてしまう。

## つっ込んでくる

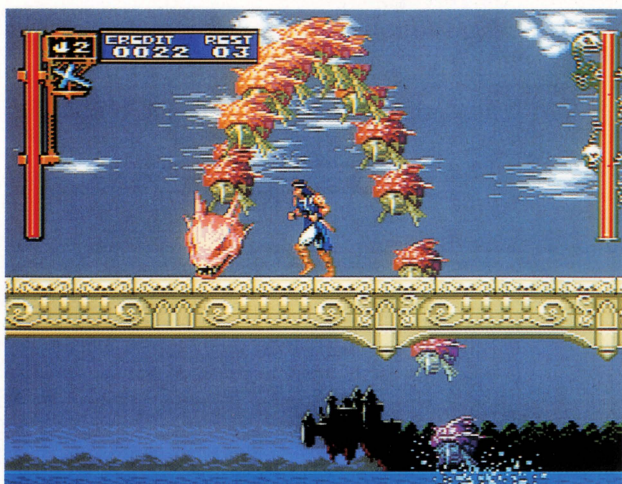
一番多い攻撃パターンがこれ。橋の向こう側から、橋の手前に移動して体当たりをしてくる。ここで説明したいのは画面上に現れている部分が全部当たるわけではなく、体を折り返して手前に下りてきている部分にしか攻撃の判定がないという点。つまり、橋の向こう側から上ってきて折り返すまで、重なっていてもダメージは受けない。そのことを頭に入れておくこと。



①体当たりで攻撃してくるサーペント。体を折り返してから攻撃判定がある



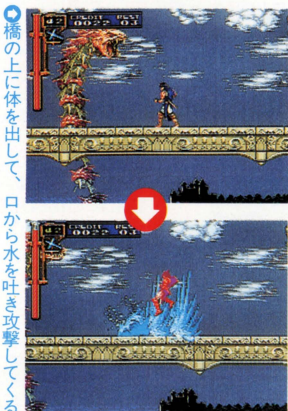
②よく見ると分かると思うが、橋の向こう側から手前にきているのがわかる



③真ん中を境界線として、右側が当たらなくて、左側は攻撃を受ける

## アクアブレスを吐く

体当たりを数回やった後は、このアクアブレスで攻撃してくる。これは、画面下から体の半分を橋の上に出し、口から水の固まりを吐いてダメージをあたえるというもの。吐いた水の固まりは、橋に当たると流れながら下に落ちていく。結構速くまで届いてしまうので注意が必要だ。ジャンプで飛び越えることもできるが、頭の下あたりにいると攻撃は当たらない。



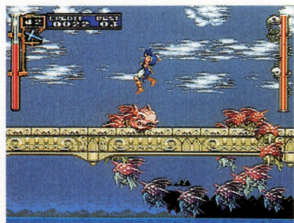
④橋の上に体を出して、口から水を吐き攻撃してくる

## うず巻きアタック

このサーペントの攻撃で一番よけにくいのがこれ。橋を中心に回転しながら突っ込んでくる。しかも、少しずつ位置が移動しているんだ。ここでも橋の向こう側にいるときは判定がなく、手前の方にいるときはダメージを受ける。けっこうスピードも速いのでやっかいだ。



⑤うず巻きアタックは橋を中心に回る



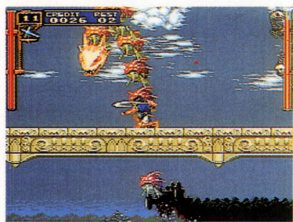
⑥さらに少しずつ移動しながら近づく

## リヒターでのポイント

動きを理解していない内はあまりダメージを与えられないが、わかってくれば倒すのは難しくないだろう。ポイントは早めにムチを振ることだ

### 頭を狙って早めにムチを

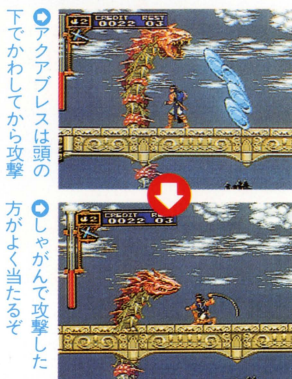
コイツは頭の部分しか攻撃を受けつけないので、そこを狙って攻撃していくしかない。結構素早く移動するので、なかなか攻撃が当たりにくい。そこで、体当たりをしにきているときは、いつもより早めにムチを振るようにすれば、ダメージを与えやすい。攻撃した後は、その場から移動して体当たりをかわせ。



①早めに移動して、早めにムチを振れ

### アクアブレスは頭の下で

アクアブレスは頭の下でかわして、戻っていくときに合わせてムチを振る。ここでも早めに振るのがポイント。クロスやオノで攻撃してからムチを振ると、より効率がいい。

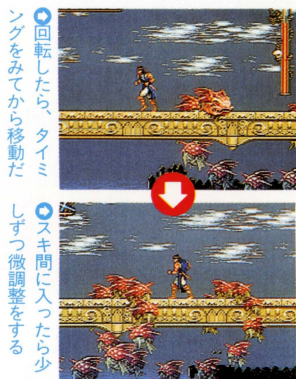


②アクアブレスは頭のすぐ下でかわしてから攻撃

③しゃがんで攻撃した方がよく当たるぞ

### うす巻き攻撃はスキ間を

うす巻き攻撃は、体のスキ間に潜り込むようにすると、よけやすい。このときの注意点は、ボスの動きに合わせて少しずつ移動していかないと、ダメージを受けてしまうことだ。



④回転したら、タイミングをみてから移動

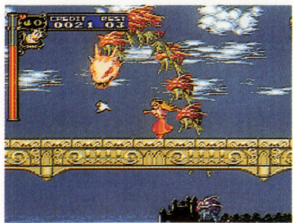
⑤スキ間に入ったら少しずつ微調整をする

## マリアでのポイント

マリアは2段ジャンプがあるので体当たりさえ気を付けていればあまり問題は無い。あるとすればジャンプしすぎて敵につっ込んでしまうことだ

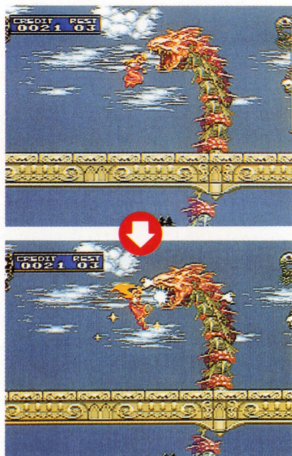
### リヒターに準じた攻撃

マリアで戦うときの攻撃のポイントもリヒターと同じ。違う点といえば、ムチを振っている間は動けないリヒターと違い、マリアは連射しながらでも移動できること。これを生かした攻撃をしよう。アクアブレスのときは2段ジャンプでも攻撃可能。



①攻撃中も移動できるので使いやすい

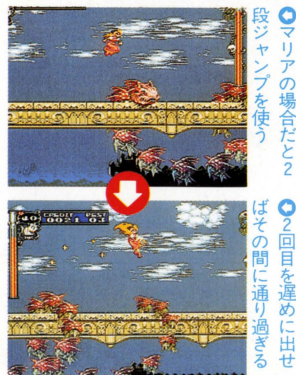
②まずは普通にジャンプして攻撃をしていく。もちろんここは連射する



③そして2段ジャンプでもう一度連射攻撃を。これだとかなり有効だ

### 2段ジャンプでかわせ

うす巻き攻撃はマリアだと2段ジャンプで楽にかわすことができる。ななめジャンプして2回目を遅らせると安心だ。



④マリアの場合だと2段ジャンプを使う

⑤2回目を遅めに出せばその間に通り過ぎる

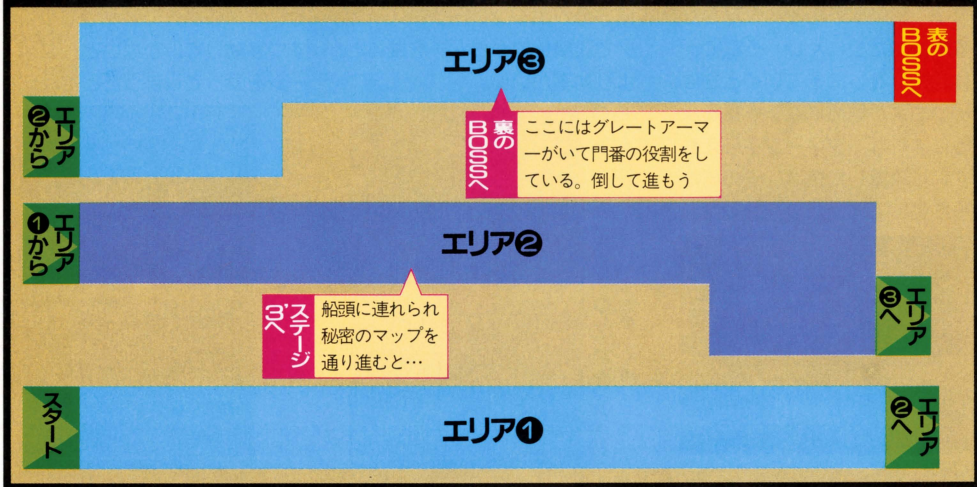
# ～ステージ2～

このステージは、長い水道橋を進んでいくステージ。素早いスカルナイトやアックスアーマー、そして

ダーククロウといった結構イヤらしい敵が登場する。再び城内に入ったところでボスの戦いになる。



## 全体図



### エリア①

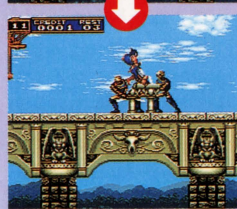
ここから長い長い水道橋の始まり。素早い動きのスカルナイトに注意し、橋の切れ目に落とされないように進んでいこう。



○長い水道橋のステージはここから始まる

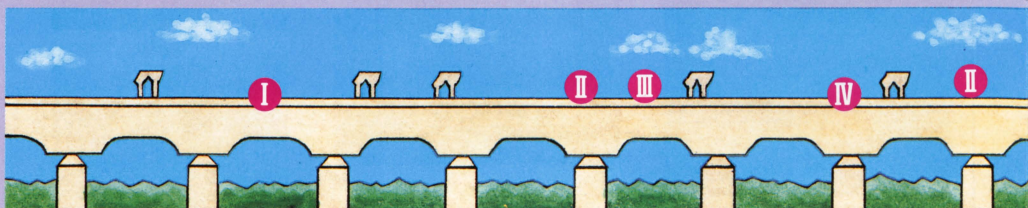
### I スカルナイトが全部で3体

スタート地点から待ち受けるのは、このステージ中でもっともいやな敵スカルナイト。ジャンプで高速移動しながら近づいてきて、身構えたと思ったらダッシュで剣を振りながら突っ込んでくる。コイツはムチを当てると、距離が開くので近づけないようにもできる。ダッシュ攻撃はバックジャンプして距離をとって攻撃だ。



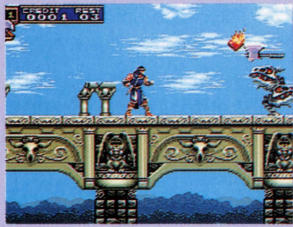
○スカルナイトのダッシュ攻撃はこの構えから

○素早く移動し、剣を振り下ろして攻撃する

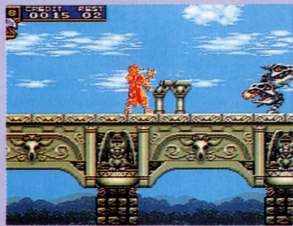


## Ⅱ 骨柱が全部で3体

このエリア①を通じて登場する骨柱は全部で3体。コイツの攻撃自体は、火の弾を飛ばすことと炎を吐くこと。どちらかは判断しにくい、どちらにしても口の中が赤くなったら攻撃の合図なので注意しよう。



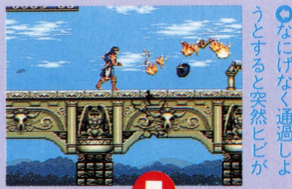
①骨柱はオノを使えば一撃で倒せる



②口を開けて中が光ったら注意せよ

## Ⅲ ぐずれる橋に注意

このエリアでは2カ所通過しようとする、橋がぐずれだすポイントがある。落ちていくスピードはそんなに速くなく、演出といった感が強いので楽によけられる。でも、敵との戦いでダメージを受けて、飛ばされたときに、ここだと危険なので十分距離を開けた方がいい。



④なにげなく通過しようとする、突然とじが



③そしてぐずれ落ちる。ジャンプでよけろ

## Ⅳ ダーククロウはその場で

戦いにくいところに限っているのがこのダーククロウ。コイツが現れたらあまり動かす、なるべくならその場で倒した方がいい。短剣やオノなど比較的速度が速く、遠くから攻撃できるものがベスト。ムチなどは近づくのを待って止まったところを1発でしとめよう。



⑤その場で倒さないと...

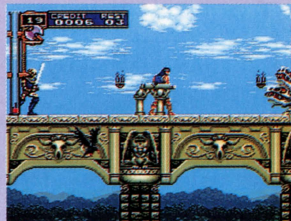


⑥ここまでついでへ

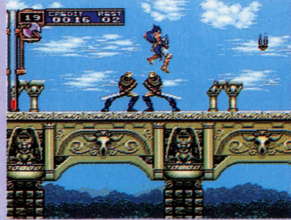
## 1体ずつ確実に倒せ

このエリアだけではないが、特にこのエリアはダーククロウと、スカルナイトというしつこく追いかけてくる敵が多い。コイツらを倒さずに進んでいくと、ほかの敵とからんでしまい、ダメージを受ける危険性が高くなっていく。敵が現れたら、その敵を倒すまではその先には進まず、その場、あるいは戻ってもいいから確実に倒してから、進むようにしよう。

⑦とにかくくつつつ倒していかないと危険だ



⑧スカルナイトもしつこくついてくる



⑨ダブルはキツイ。こうなる前に倒せ

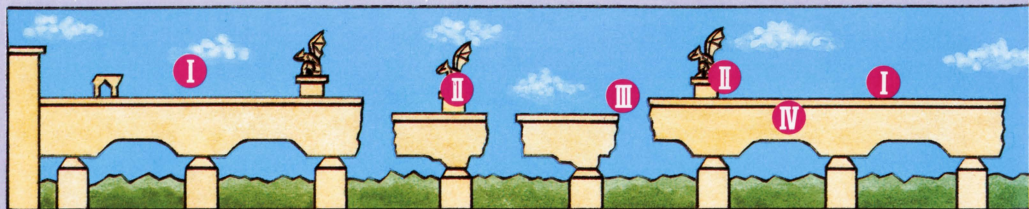
Ⅰ

Ⅲ

Ⅰ

Ⅳ

Ⅱ



## エリア②

ここは同じ水道橋が続くエリア。だが、エリア①より橋に切れ目が多く、下に落ちる危険性がぐっと高くなっている。

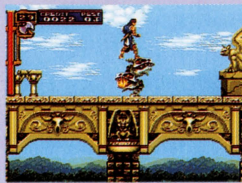
●このエリアは意外なところに通路が…



### Ⅰ 骨柱が全部で4体

このエリア②には骨柱が4体登場。ほかの敵との複合攻撃でなければ、ムリをして倒さないで通過してもいいぞ。倒すならオノを使えば一撃で破壊できる。

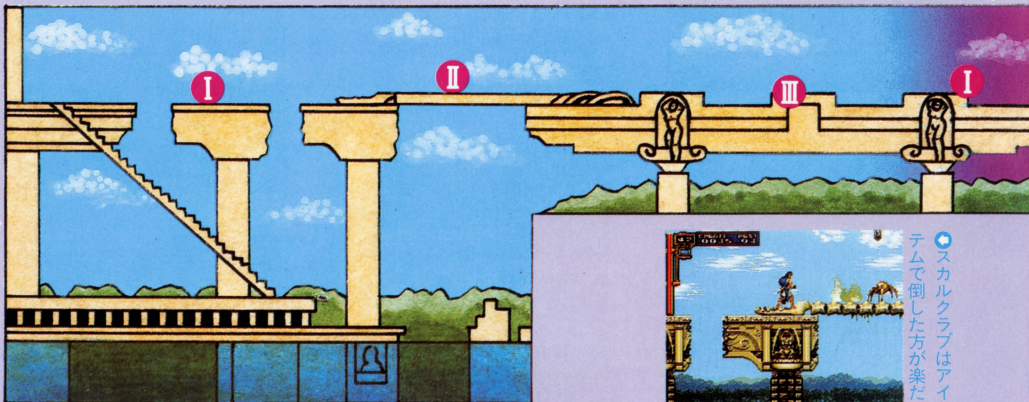
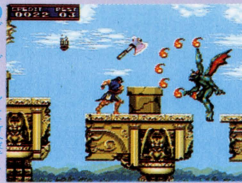
●骨柱にはこの通り乗ることもできたりする



### Ⅱ 石像が実体化する

2つ目の石像の付近にくと、このガーゴイルが実体化する。コイツはこちらの攻撃をよけようとするので、攻撃した直前直後を狙ってオノなどで倒す。

●ガーゴイルは攻撃しているときは動けない



## エリア③

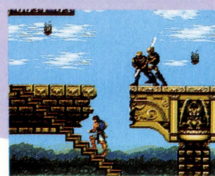
エリア③でようやく長かった水道橋も終わりを告げる。このまま進んでいくと表のボスの所にたどりつくが、裏のボスと戦いたければ、途中から下に落ちてから右に進んでいこう。

### スカルクラブはアイテムで

このエリア全体にはスカルクラブが大量にいる。コイツらは、一度倒しても、画面がスクロールするとまた復活しているので、なるべく戻るのは避けよう。聖水などを使って倒すのが一番効率の良い撃退法だろう。

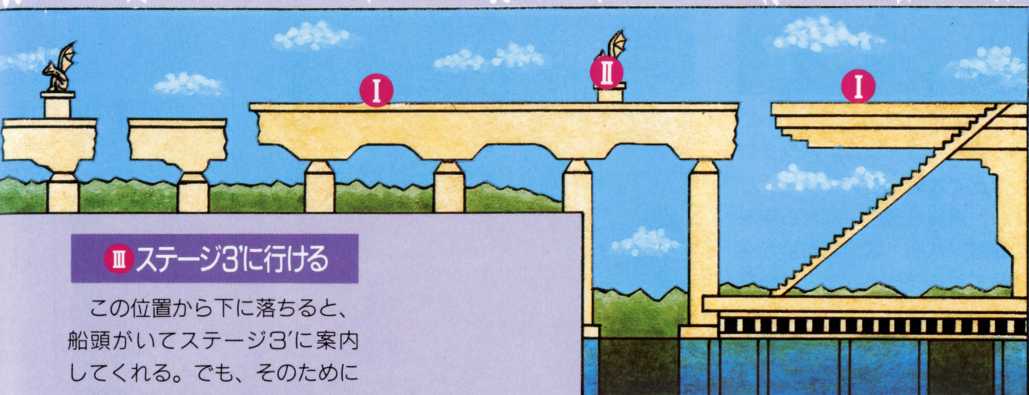
### Ⅰ ここでもスカルナイト

このエリアに4体いるスカルナイトは、切れ目を使って下に落としていった方が楽だ。



●これまでと同じ要領で倒していこう

●スカルクラブはアイテムで倒した方が楽だ



### III ステージ3に行ける

この位置から下に落ちると、船頭がいてステージ3に案内してくれる。でも、そのためには半魚人たちが大量に出現する場所を抜けなければならないぞ。

別のステージへ…



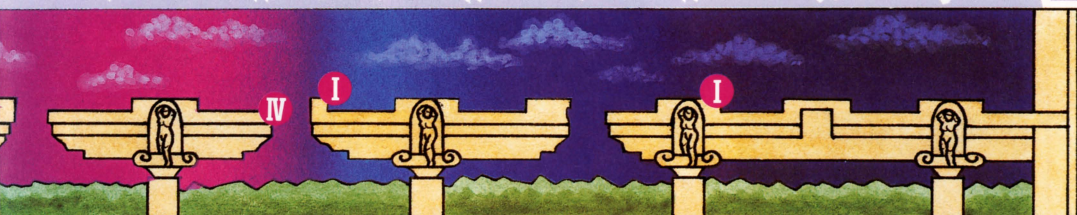
### IV 橋がくずれる

このエリアでただ1カ所だけが、橋がくずれるポイントがある。だが、前には骨柱があるので、ジャンプで越えるにしても注意して進んでいこう。



ジャンプしてかわそう

ステージ攻略裏ルート編



### II 通るとくずれだす

ここは見るからにくずれそうな骨の橋がある。案の定、通過しようとする、くずれだしてくる。素早く先に進んでしまおう。そのためには、この橋の上にいるスカルクラブを聖水などで先に倒しておくといいぞ。

この骨の橋はすぐにくずれだしてくるぞ



### III ダーククロウに注意

このエリアで唯一ダーククロウが出現するポイント。この先にはスカルナイトが控えているので、その場、もしくは戻っても倒してから進むことをオススメする。間違っていると両方を一度に相手にすると悲惨な結果が…。

ダーククロウを倒さないでいると危険だ



### IV 裏のボスへ行ける

下りればどこからでも裏のボスへ行けるが、門番のグレートアーマーを倒さなければならない。コイツの攻撃は3種類あって、中でも遠くまで届く中段突きと、下に構えたときの波状攻撃に注意して攻撃していこう。

グレートアーマーを倒して裏のボスへ



## ステージ2'ボス

# ボンゴレム

残りの体力により、変化していくボンゴレム。パンチや炎などで攻撃してくるウォーリアー、爆弾を落としながら空を飛ぶボンバー、脳の固まりが突進してくるブレインの3形態あり、多彩な攻撃を展開する。

### ボンゴレムウォーリアー



第1形態

### ボンゴレムボンバー



第2形態

### ボンゴレムブレイン



第3形態

### ウォーリアー時の攻撃

ウォーリアーのときは、上体をそらしてからくる、パンチ攻撃と、赤くなってから吐く炎の2つが攻撃方法だ。炎よりパンチの方が若干攻撃範囲が広い。



この炎はそんなに遠くまでは届かないぞ



バラバラにパーツが飛んできてボンゴレムが誕生する。弱点は頭だ



腕を伸ばしてパンチ攻撃をしてくる



波形に移動してるときは体当たり要注意

### ボンバー時の攻撃

ボンバーのときも2種類あるが、どちらも空を飛んでくる攻撃には変わりはない。水平に移動してガイコツ状の爆弾を落とすものと、波形に移動して体当たりをしてくるものがある。この2つに共通するものとしては、尾に相当する部分に触ると呪われてしまい、一定時間動きが鈍くなってしまうこと。これに注意して攻撃していこう。



このときに尾に接触すると呪われてしまう

### ブレイン時の攻撃

脳だけが固まりになって攻撃してくるのがブレイン。このときは、体当たりしかしてこないが、結構スピードがあるためによげづらくなっている。



爆弾をばらまいてくるときもある



ブレインは意外に素早く移動する

## リヒターでのポイント

リヒターで戦っていくポイントはボンバー時だ。高いところを飛んでいるときは、アイテムを使わないと届かないことが多い。クロスがオススメ

### ウォーリアーのときには

ウォーリアーのときは、攻撃が読みやすい。攻撃の合図があるまでは、ジャンプしてムチ攻撃だ。モーションに入ったら、距離を開けてアイテムを使おう。



◎頭を狙ってジャンプで攻撃していこう



◎攻撃してきたらアイテムでダメージを

### ボンバーのときには

ジャンプ力がないリヒターでは、基本的に空中の敵にはアイテム攻撃するしかない。クロスやオノを使おう。波形移動のときに下までくればムチ攻撃だ。



◎尾の部分には十分に注意をしなければ!!



◎水平移動しているときはアイテムで攻撃だ

### ブレインのときには

このときは、体当たりでしか攻撃してこないが、スピードがあるためよけにくい。ムチなどでダメージをあたえると、動きが一瞬止まるのでその間に態勢を整えておこう。実はコイツの上に乗ることができる。追い詰められたときは、ブレインに乗り、動きだしたら降りて攻撃だ。



◎ダメージを与えると動きが止まる

## マリアでのポイント

マリアではアイテム攻撃より、通常の攻撃の方が使いやすいので小鳥をメインに。2段ジャンプを使って高いところでも攻撃できるのが強みだ

### ウォーリアーのときには

マリアの場合は、ウォーリアーの攻撃パターンを頭に入れておけば、小鳥の連射で基本的には問題ない。パンチや炎の攻撃を受けないようにしていれば、比較的早めに撃退できるだろう。注意するのは2段ジャンプの使い方。垂直に飛んで攻撃しないと敵に近づき過ぎて逆に危険だ。



◎マリアなら2段ジャンプで攻撃だ

### ボンバーのときには

ボンバーのときも同様に攻撃は垂直の2段ジャンプでやっていこう。そしてまた距離を開けて攻撃していけば、ダメージを受ける危険性が少なくてすむぞ。



◎低いところまできていたら小鳥で攻撃も!!



◎2段ジャンプで小鳥を連射していこう

### ブレインのときには

ブレインの体当たりは、2段ジャンプの2回目を敵に当たりそうになったときだけやるようにすれば、余計なダメージを受けずに戦えるだろう。



◎ムリをせず距離を取って攻撃するんだ



◎2段ジャンプで飛び越えることも可能だ

# ～ステージ3～

墓地の中を抜けていくところから、  
始まるステージ3。そこから地下道  
を抜けていくステージ構成になって



## エリア①

不気味な墓地を抜け、地下道へと進んでいくエリア①。ここには底無し沼があり、じっとしていると飲み込まれてしまう。中ボスのビッグゴーストも登場。

### I だろ沼を渡ろう

スタート地点から進むとすぐにあるのがこのだろ沼だ。ここでは、だろ男が沼の中から出現し、空中をヴァンパイアバットが飛んでくる。だろ沼は連続でジャンプをしていないと沈んでしまう。また上の墓は右から押せば、隠し部屋に行ける。



●上にある墓を押すと  
隠し部屋へ行けるぞ

### II 動く墓に注意

ここに来ると背景だと思っていた墓が急に動きだし突っ込んでくる。が、墓が揺れだしたらムチを振れば飛び前に破壊可能。

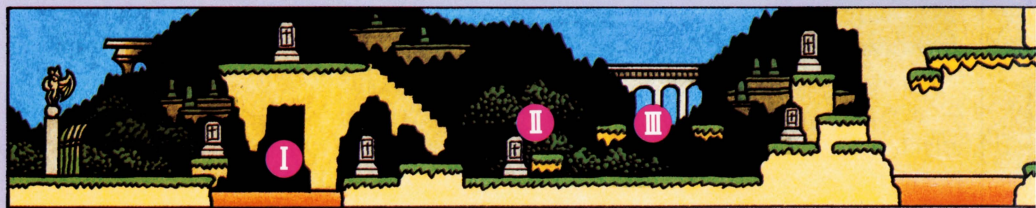
●動く墓はプレイヤーが  
近づくと攻撃してくる



## III 中ボスビッグゴースト

ヴァンパイアバットの攻撃をさけてここまでくると、画面が固定し中ボスのビッグゴーストが現れる。コイツは何か飛ばしてくるという攻撃はないので、割合に楽だ。弱点である3つの目を攻撃するのに一番有効なのはオノ。コイツは攻撃をよけようとするので、ムチなどでは一番上の目が攻撃しにくいからだ。

●中ボスのビッグゴーストは目が弱点だ



## エリア②

素早い動きで攻撃をしてくる墓守が登場エリア②。またここには女の子が捕らわれているぞ。

### I 墓守を倒せ

強敵、墓守が登場。ダッシュからのパンチは、引きつけてからバックジャンプして振り向き攻撃だ。引きつけ過ぎには注意。



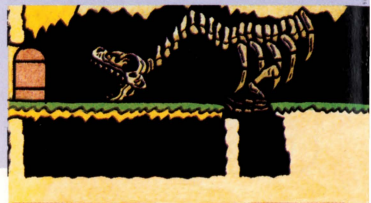
●女の子を救出するイベントがある



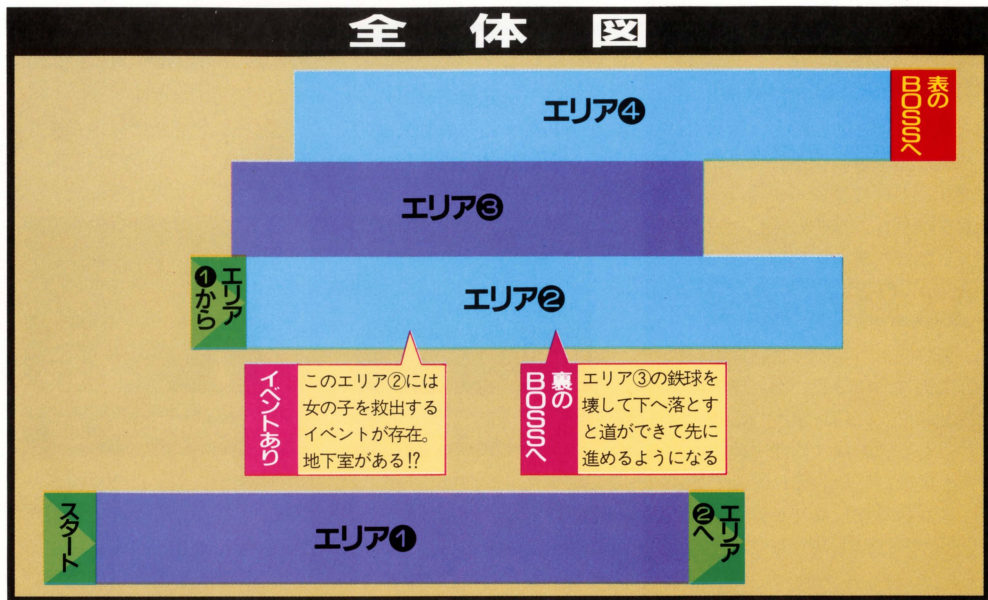
●墓守のダッシュ攻撃はとても早い

### II 裏のボスへ行ける

ここは、初めは下に行くことができないが、階段を上っていったところにある鉄球を落とすと、穴が開き裏のボスへ行ける。



# 全体図



**裏のBONUS**  
このエリア②には女の子を救出するイベントが存在。地下室がある!?

**表のBONUS**  
エリア③の鉄球を壊して下へ落とすと道ができて先に進めるようになる

## ステージ攻略裏ルート編 「ステージ③」



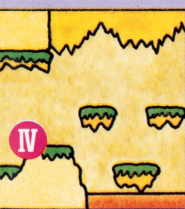
一番高いところ  
は引き付けてから  
攻撃する

### Ⅳ スケルトンも加わる

中ボスを倒して先に進むと、またどろ沼がある。しかも今度は、2つ連続で登場する。1つ目を越えようとする、スケルトンが骨を投げてきて、どろ沼で動きがとりにくいこともあってダメージを受けやすい。体力が少ないときは、いったん戻り、上に隠されている肉を取ってから進んで行くといい。



体力が少ないときは  
ここで回復をしよう



スケルトンの骨はこ  
こではよけづらい



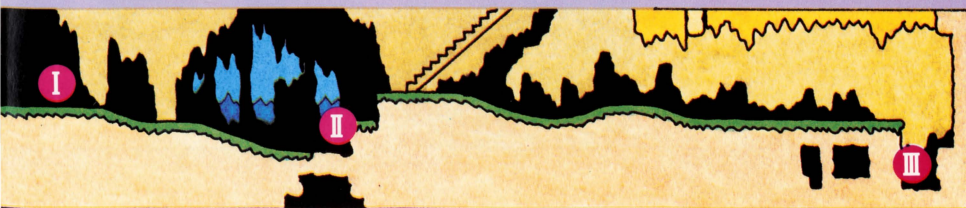
この下へ行くとき裏の  
ボスとの対決が待つ

### Ⅲ 墓守を倒してアイテムを

ステージの先に行くためには行く必要はないところではあるが、墓守を倒して先に進むと、肉があるので体力回復が可能だ。



行き止まりのところ  
にはアイテムがある?



## エリア③

階段を上っていくと、巨大な鉄球が上下している。ここで登場する敵はヴァンパイアバットやスケルトンなので大したことはないが、気を緩めないように。

### I 骨柱をアイテムで

階段を上っていくと3体重なった骨柱が待っている。3体いるために、同時攻撃されることが多く、火の弾と炎が一緒になるとよけにくい。アイテムで遠距離から攻撃した方が楽だ。



●この骨柱はアイテムの方が簡単だ

### II 鉄球をよけよう

この鉄球は先端の球以外、鎖の部分に触っても大丈夫なのでジャンプで越える。また鎖を切って鉄球を落とすことも可能。



●攻撃を加えて鎖を切ると下に落とせる

### IV アイテムで倒そう

この場所のスケルトンは、低いところにいるために、ムチが当たらない。ジャンプして突っ込むか、聖水などで攻撃だ。



●攻撃が当たりにくいのでアイテムを使おう

### III しゃがんで攻撃

この骨柱は、放っておくと火を吐きけこうやっかい。アイテムも当てにくいので、ムチなどをしゃがんで振ろう。



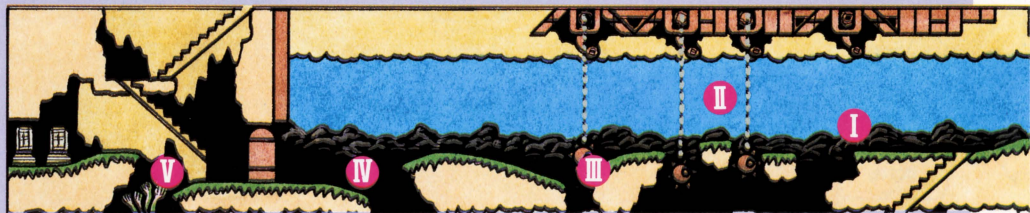
●コイツはしゃがまないと当たらない

### V ヲンパイバットに注意

この部屋に入るとヴァンパイアバットが飛んでくる。攻撃を受け、手に捕まるとミスになるので階段を上って先を急ごう。



●ヴァンパイアバットはいやな動きをする



ゲームの流れの方向

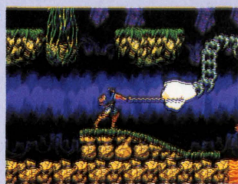
## エリア④

このエリア④でこのステージも終わり。ここではホワイトドラゴンとの戦いが最初。さらにどろの沼を抜けて先へと進んでいくと、最後にまたホワイトドラゴンと戦うことになる。ここを抜けると、表のステージになり、ボスのミノタウロスが登場。

### I ホワイトドラゴンがいる

まずはホワイトドラゴンとの対決だ。首を丸めて突っ込んでくる攻撃を、段差の下でかわし

●コイツは頭にしかダメージを与えられない



ながらアイテムを使おう。ちなみに、倒さずに先にいくこともできるのだが、上から行く道を通るには、倒した方がいいぞ。



## II 上からも進める

ホワイトドラゴンがいたところの左上に、上から回っていくルートがある。岩を吊っているツタを攻撃すると足場ができる。ここから上を進んでいけるんだ。また、先にある墓を壊すと特大のハートを手に入れられるぞ。



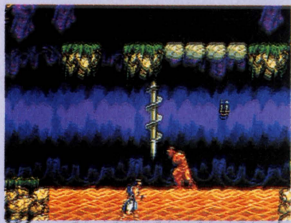
● ショックを与えて石を下に落とそう



● 上を通っていくと特大のハートがある

## III トラップを抜けよう

下のルートを進んでいくと、どろ沼があり、ここの中心にはドリルが回っている。これに触れるとダメージを受けるので、どろ沼を沈みながら進むんだ。



● ドリルはどろ沼に潜りながら進め

## IV 動く墓が2つ

引き込まれる手に注意しながら、右へジャンプすると動く墓があるので、ジャンプの下り際にムチを振るとちょうど倒せる。そこからジャンプして2つ目を倒すようにするとダメージを受けずに抜けられる。



● 1つ目は右へジャンプしながらムチを



● それから2つ目を壊して進むと簡単だ

## V どろ男の頭に注意

ここでは2つ目のどろ沼があるが、石の橋があり楽に渡って行ける。が、この橋はくずれやすいため、ゆっくりしているとどろ男に当たって、どろ沼の中に落ちてしまい連続でダメージを受ける。ジャンプで移動しよう。



● 石がくずれたすとどろ男の頭に当たる

## VI ホワイトドラゴンが再び

このエリアの最後に登場するのは、またまたホワイトドラゴン。でもその前に動く墓をまず破壊して、戦う場所を確保しておこう。また、ここで攻撃を受けて飛ばされてしまうと、後ろにいる手に引きずりこまれてしまうので注意が必要だ。



● まず動く墓を倒しておけば動きやすくなる



● 首を丸めるのが攻撃をする合図になる



● 突っ込みはここにいれば当たらない



● 攻撃を受けて飛ばされると危険だ



## ステージ3 ボス

# ドゲザー

このドゲザーは常に空中を飛んでいて、たまにワープして位置を変える。攻撃をしてくる前にボン字を出し、その色によって3種類のパターンを持つ。攻撃をしようとしてもワープしてしまったりと、イラシイ行動パターンを持つのが特徴だ。

### ボン字の色が黄色いとき

ボン字の色が黄色いときは、炎をまき散らして攻撃してくる。実はこれがコイツの攻撃の中で一番やっかい。飛んでくるときはもちろんダメージを受けるし、地上に落ちてもしばらく炎上し、触ればダメージを受けてしまう。しかも炎上している時間も結構長いので連続で受けやすい。



●炎はダメージを受けると動けない



●ステージ3のボスは巨大な1つ目のドゲザー。3種類の攻撃を使いわける

### ボン字の色が緑のとき

ボン字が緑のときは、3方向に光線を飛ばす攻撃をしてくる。これは、広がりながら飛んでくるので、距離が遠ければスキ間を抜けてよけやすい。この攻撃自体はそんなでもないが、ほかとの組み合わせになるとキツイ。



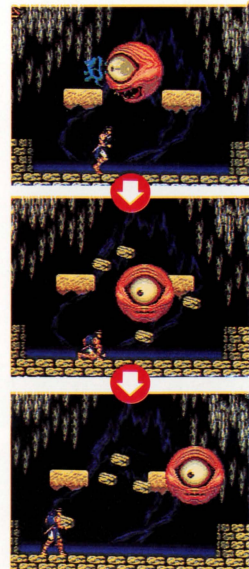
●ボン字の色が緑のときは3方向に光線を飛ばす

●近くにいれば危ないが遠ければよけられる

●ダブル攻撃はさすがにキツイぞ

### ボン字の色が青のとき

ボン字が青いときはストーンシールド。周囲から石を集め、体の周りの回転させて、しばらくしてからこちらに向かって投げてくる攻撃だ。この石はムチでも破壊できるので早めに壊した方がいいだろう。



●青く光ったときはストーンシールドだ

●周囲の石を集めて、自分の体をガード

●こちら目掛けて石を飛ばしてくるんだ

## リヒターでのポイント

リヒターではオノをうまく使っていけば、結構簡単に倒せるぞ。一番怖いのは炎。これをくらって連続的にダメージを受けるとあつという間だ

### 上にいたときはアイテムで

リヒターはジャンプ力がないので、アイテムを使わなければ攻撃しにくい。2つの台に登って攻撃もできるが、炎などをよけるのがツラくなってしまうので、逃げるときや、十分に距離があるとき以外はやめた方がいいだろう。オノは、けっこう使いやすいのでオススメです。



①上方にボスがいたときはアイテムで

### 炎には細心の注意を

一応足場は、コイツの炎を防いではくれるが、壁に当たって跳ね返ってくるとどうしようもない。危なくなったらアイテムクラッシュで逃げることも可能。



①どうしてもうまくよけられなかったときは

②アイテムクラッシュでいったん空に逃げる

### 石は早めに壊せ

ストーンシールドはコイツの攻撃の中で一番よけやすく、また攻撃しやすいときだ。ムチでもいいがオノを使って本体もろとも攻撃していこう。

③ストーンバリアは攻撃自体が激しくない

④オノで石もろとも攻撃していけばいい



## マリアでのポイント

マリアは連射できる小鳥、つまり通常攻撃が強いので基本的にアイテムはらない。2段ジャンプをうまく使えばかなり楽だ。がダメージには注意

### 不用意にジャンプしない

基本的に耐久力があまりないマリアは、炎の攻撃に敏感に反応しなければあつという間にやられてしまう。特に2段ジャンプを不用意に使うと、中央の足場に乗ってしまい、炎をまともに受けてしまうことが多い。炎の攻撃のときは、タイミングを計って慎重に行動しよう。



①むやみにジャンプしないことも必要

### 小鳥を最大限に利用

ドゲザーが地上付近に来たときは、攻撃のサインが出るまで小鳥を使ってガンガン攻め、体力を減らしておけばあとの戦いが非常に楽になる。



①近くに降りてきたら一気に攻撃をしていく

②これでもかなり体力を減らすことができる

### ストーンシールドはチャンス

ストーンシールドはリヒターのおきでも同じだが、攻撃のポイントになる。石が5〜6個ぐらい回っているだけで、しかも通常攻撃でもこの石は壊せる。ジャンプして攻撃してもいいが、炎や3方向弾がくると避けにくいので、比較的に低い位置にきたときに小鳥を叩き込め！



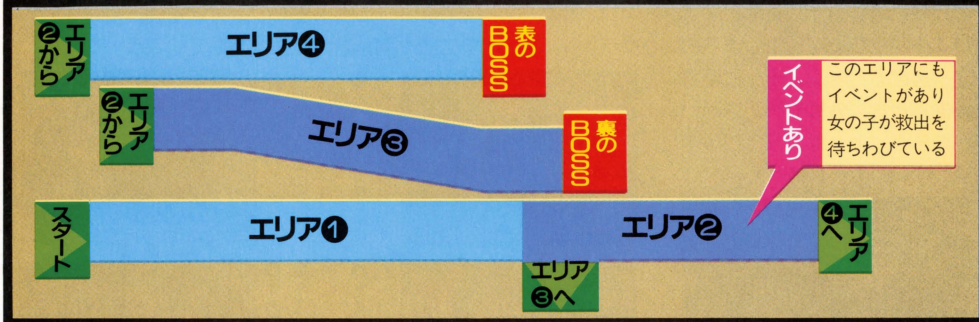
③ストーンシールドは小鳥連射で攻撃

# ～ステージ4～

このステージ4とステージ5から入れているので全体の雰囲気をつからは画面写真を使ってポイント攻略。めるハス。このステージは川辺を坂ステージの全体図はこれまで同様にかけて森や滝を進んでいくルートだ。



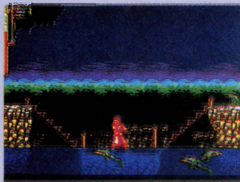
## 全体図



### エリア①

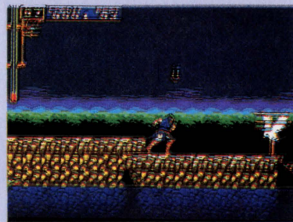
エリア①はカエルが大量にいる川辺が舞台。途中でダーククロウも登場して進みにくい。

意  
注  
意  
し  
て  
進  
ん  
で  
い  
く  
こ  
こ  
で  
は  
カ  
エ  
ル  
に  
注  
意  
し  
て  
進  
ん  
で  
い  
く



### 攻略ポイント

ここのポイントとしては、カエルとダーククロウの処理の仕方。カエルは水の中を泳いでいるものと、地上でプレイヤーを待っているものとの2種類がある。水の中のもの、低い地面にいないかぎり攻撃されにくい。問題は、地上にいるタイプ。コイツは近づいていくと大きくジャンプして接近し、舌を伸ばし



◆ダーククロウは動き出す前に倒せて攻撃する。敵がジャンプしたら少しさがり、しゃがんでムチを振って倒そう。ダーククロウは短剣で出現と同時に倒せ。

### エリア②

次は川辺から森へと進んでいくエリア②。ここには女の子を救出するイベントがあるぞ。



◆このエリアにもイベントがあるんだ

### 攻略ポイント①

川辺から森へと進む手前から流木に乗って下に行くと、エリア③へと続く。ここを森方向に進むとエリア④に進んでいく。

◆このカエルの石像は一体なんだろうか？



### 攻略ポイント②

そのまま森へと進んでいくと、上からスケルトン、前からはカエルが出現する。囲まれるとキツイので注意していこう。



◆スケルトンとカエルの二重攻撃に注意だ

## エリア③

流木に乗って進んでいくエリア③は、攻撃されると木から落ちてしまう危険性が高い。くれぐれもムリはしないように。ここを進んでいくと、ボスであるカミーラ&ラウラと対決だ。

### 攻略ポイント①

いかだスケルトンを倒すには、遠目でジャンプ攻撃。その後はムチを振っていると簡単。近くでジャンプするとヤリに当たる。

流木に乗ったスケルトンが登場する



### 攻略ポイント②

川下りが終わりに近づくと左上からワシが現れる。コイツが出現したら注意。もうすぐ滝が終わり、対岸にジャンプしないとそのまま流木と一緒に流されてしまうからだ。早すぎてもワシに当たって飛ばされるぞ。

右上に大ワシが登場したら準備をしよう



そしてタイミングを合わせて右へジャンプ



### 攻略ポイント③

ボスに行くまでのポイントとして、ヴァンパイアバットが大量に出現してくる地点が挙げられる。ここはクロスなどのアイテムを使って撃退していこう。先にいる4'のボスをクリア後に倒すとステージ5'へ行ける。

ヴァンパイアバットの集団はクロスで倒せ



水平に飛んでいくのを攻撃しやすいんだ



## エリア④

森の中を奥へと進んでいくこのエリア④は、表のボス、デューラハーンへと続いている道だ。

### 攻略ポイント①

大きな木に近づいていくと、木の陰にスケルトンがいる。が、コイツは近づくと出てこなくなり、通り過ぎてしばらくすると背後から襲ってくるのだ。初めにオノなどで攻撃して倒しておいた方がいいかもしれない。



スケルトンが木の陰に隠れている

通過すると背後から襲ってくるぞ



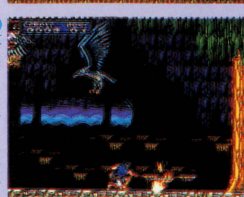
### 攻略ポイント②

ここの最大のポイントは、のみ男をつれてくる大ワシ。オノを持っているなら、ワシのみ男を放す前に倒すことができる。持っていなければ、のみ男を倒していかなければならない。コイツは倒さないでいると段々増えてきて、収拾がつかなくなってしまう。基本的な倒し方は、大ワシが止まったら、位置と距離を合わせ、落ちてくる少し前にムチを振る。もし逃げられたらジャンプを潜って攻撃しよう。

大ワシの動きが止まったら準備を整えよう



落ちてきたところにムチを当てて倒すんだ



オノだと大ワシと一緒に倒せる。これが一番楽なのだが...

## ステージ4'ボス カミーラ&ラウラ

このボスは巨大なガイコツに乗ったカミーラと、一見凶悪な少女に見えるラウラ。攻撃は初めカミーラを中心にしてきて、カミーラを倒すとラウラが登場する。あまり強くないので、ラウラのキック攻撃に注意すればそんなに苦労しない。

### 炎をまき散らす

カミーラの攻撃は1種類。乗っているガイコツの目から流れた血のようなものが地面に当たり、はじけ飛んで炎になって飛んでくる。この炎は放物線を描いて飛んでくるが、意外と遠くまで飛んできて燃え上がるぞ。またカミーラにはアイテムがほとんど効かないので注意しよう。



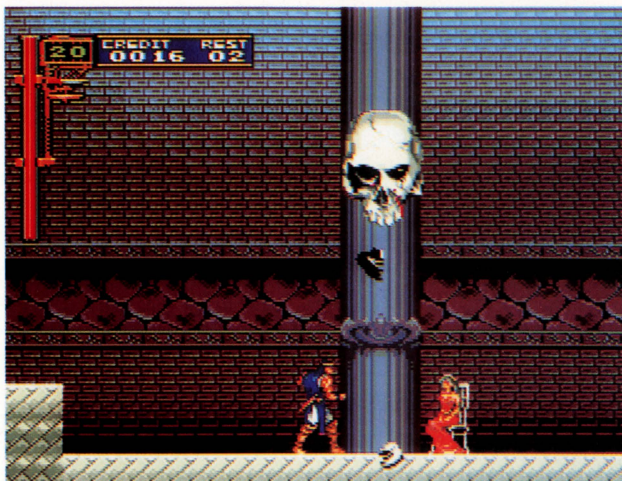
●ガイコツの目から落ちた涙が炎に変わる

### ハートドレインに注意

下にいてうろろろしているラウラは、プレイヤーに接するとガッチリと押さえ込んでハートを奪っていく。といってもラウラが取っていくわけではなく、プレイヤーのハートを外に向かって飛ばしてしまうんだ。



●ラウラはうつつうしい



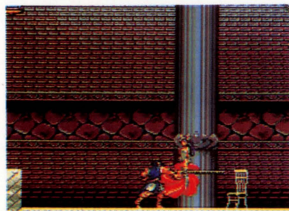
●仮面がはがれてその下からガイコツが姿を現してくる。コイツがカミーラだ

### カミーラを倒すとラウラが

カミーラに攻撃を加えていき、ボスの体力ゲージが一定量まで減るとカミーラがいなくなり、ラウラが登場になる。このときカミーラは体をバラバラにはじけ飛ばし、最後のダメージをプレイヤーに与えてくるぞ。この後ラウラに攻撃をすると本来の姿を見せ、攻撃をしてくる。



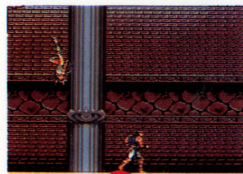
●カミーラをやっつけても終わらない



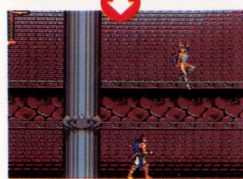
●洋服を着ていたラウラを攻撃すると…

### ラウラはキックで攻撃

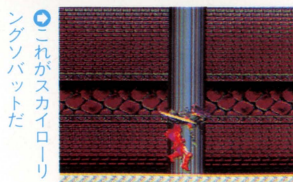
ラウラの行動は2つあって、プレイヤーとの距離が遠いと大ジャンプをして反対側へ移動してくる。そしてプレイヤーとの距離が近いと素早い動きで体を回転させながら、スカイローリングソバットで攻撃をしてくる。



●体を回転させながらジャンプしていき



●反対側に着地する。動きが早いぞ



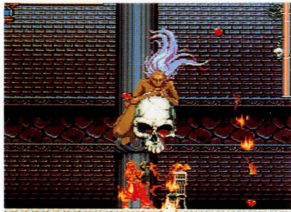
●これがスカイローリングソバットだ

## リヒターでのポイント

リヒターはカミーラのときはまだいいが、ラウラのときはスピードにあま  
りついていけない。いかに相手の攻撃パターン読むかがポイントになる

### 端の段差の上で戦え

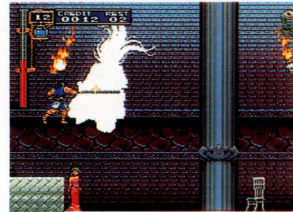
カミーラには、攻撃アイテムは効き目がないものが多い。下で戦っていると、ラウラのハートドレインで動きを止められてしまい、思うように動けない。しかもハートドレインで動きを止められている間も、カミーラの炎にはダメージを受けてしまう。そこで、左右どちらかの段差の上でラウラのハートドレイ



①ハートドレイン中でも攻撃は受ける

ンをさけ、ジャンプしてカミーラにムチを当てよう。また、アイテムクラッシュは、短剣以外なら効くので初めから使おう。

②アイテムクラッシュはちゃんと効く



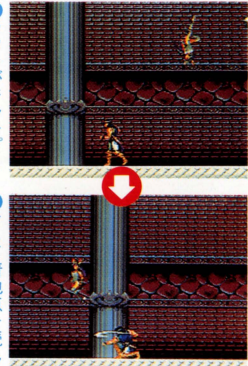
③段差の上からジャンプして攻撃だ

### 着地点を狙え

ラウラとの戦いは、なるべくソバットをさせないように戦いたい。大ジャンプの着地点へと素早く回り込み、ムチを振ろう。攻撃した後は、すぐにその場から逃げないとソバットがくるぞ。

④ラウラがジャンプしたら素早く追いかけて

⑤そして着地点を読んでムチで攻撃だ

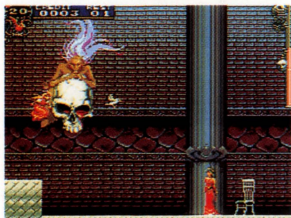


## マリアでのポイント

移動スピードが速いマリアはラウラにも負けていないが、カミーラのときに攻撃を多く受けてしまうと、残りの体力次第で勝負が決まってくる。

### リヒターと同じ戦法

マリアもほとんどリヒターと同じ戦法が使える。カミーラが攻撃体勢に入ったらすぐにアイテムクラッシュ。あとは、カミーラが近づいてくるのを待ってジャンプで攻撃。アイテムクラッシュでかなりダメージを受けているのですぐに倒せるはずだ。



①小鳥を連射で当ててダメージを...



②アイテムクラッシュで初めから攻撃

### ラウラの時も同じ

リヒターと同じで攻撃が通じる。大ジャンプを追いかけて着地点で小鳥を連射していこう。スライディングなどで移動すれば、攻撃したあとも逃げやすい。もし間違ってもキック攻撃をされても、マリアはしゃがんでいれば当たらないことが多い。

③マリアも同じ攻撃パターンが通用する

④素早く移動して着地点を狙って移動しよう



⑤しゃがんでいると当たらないことが多い

# ～ステージ5～



このステージ5だけは、ほかのステージとは少し違う。普通に進んできても、このステージにはくることができない。ここへは一度ゲームをクリアした後、ステージ4のボスを倒してくるしか方法がない。

## 全体図



### エリア①

表のステージ5のような雰囲気であるエリア①。でも難易度は全然違い、こちらの方がかなり高い。ムリは禁物だ。



●ステージが始まった直後なのにもうこれ

### 攻略ポイント①

このエリアにはスカルナイトが多く登場する。足場がせまく戦いにくいので、これではかなりツライ。倒すのではなく、ムチで飛ばし海に落としてしまえ。



●スカルナイトまで登場。ムリは禁物だ

### 攻略ポイント②

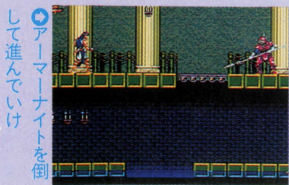
後半は移動する足場の上でしゃがみ、ヴァンパイアバットの相手をしていかなければならない。しかも足場から足場への移動もあり、結構ツライぞ。



●ここはしゃがまないと通過できない

### エリア②

ここに登場するのは、メデューサヘッドとアーマーナイト。上はアーマーナイト、下はメデューサヘッドと分けられている。



●アーマーナイトを倒して進んでいけ

### 攻略ポイント①

アーマーナイトと回転板、メデューサヘッドと移動足場。どちらにしても楽な組み合わせではない。取りあえずアーマーナイトは倒しておけば復活しない。



●どちらをいっても苦難の道のりが待つ

### 攻略ポイント②

ここは一種の分岐点のようなものだ。上に行くか、下へ行くかで別なルートを進むことになってくる。難易度的には上の方がキツイかもしれない。



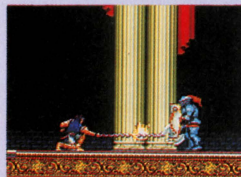
●上る階段と下りる階段、どちらも険しい

## エリア③

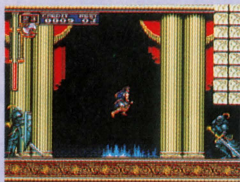
階段を上へと進んでいくと、大広間へと続くかのごとく感じる廊下を進んでいく。途中で1回外へ出るがまた城内へ戻る。

### 攻略ポイント①

ここではアックスアーマーとグレートアーマーが登場する。特にグレートアーマーは2体同時に登場する。どちらか一方に攻撃を集中させて、1体ずつ倒していかないと収拾がつかない。



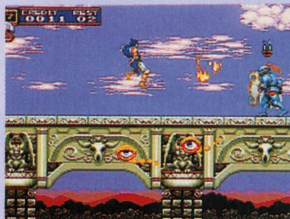
① アックスアーマーはこれまで通りのやり方



② グレートアーマーが2体登場する難所だ

### 攻略ポイント②

水道橋のような場所でピーピングアイとアックスアーマーと戦う。アックスアーマーもピーピングアイもどちらも現れたら必ず、倒してから進んでいこう。



③ ここでもアックスアーマーの攻撃

### 攻略ポイント③

ここもかなりつらいポイント。メデューサヘッドが大量に出現する上に、アックスアーマーまでが登場する。茶色の方は攻撃を受けると石化するので、こちらに注意して、取りあえずアックスアーマーを先に倒そう。

④ メデューサヘッドが大量に出現してくる



⑤ 最後はアックスアーマーが出てきて大変



## エリア④

エリア③から階段を下りてくると、たどりつくのがこのエリア④。空中に浮かぶ足場を移動したりして進んでいく。途中が一緒なところもあるが、似ていても敵の種類が違ったりする。

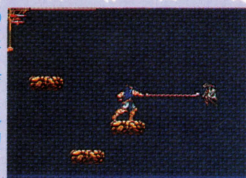
### 攻略ポイント①

ここでは回転板に注意してジャンプをしよう。ヴァンパイアバットは倒すのか、よけるのかその場で素早く決めていく。



① ヲンパイアバットをかわしていく！

② 左右上下に移動する足場を渡っていく



### 攻略ポイント②

ここだけはエリア③と全く同じ構成になっている。ピーピングアイも出現時に1発、バックジャンプして振り向きでもう1発と同じ方法で倒せる。アックスアーマーも同じだからこれまで通りの攻撃を使っていこう。

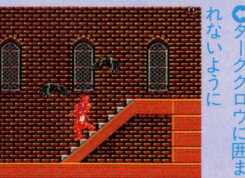


③ 水道橋を歩いて行くピーピングアイを倒せ

### 攻略ポイント③

ここは雰囲気は似ているが、よく見ると地形も違うし、登場する敵もこちらはアーマーナイトとダーククロウでエリア③とは違う。アーマーナイトはいいが、ダーククロウは確実に倒していかないとやっかいだ。

④ ダーククロウに囲まれないように



⑤ アーマーナイトは上や下にも攻撃する



# 敵キャラデータ編

ここでは、ゲーム中に登場する敵に関することをまとめてみた。敵の特性などもこれを見れば一目瞭然だ。

## ゲーム中に登場するザコからボスまでをまとめて紹介

この『悪魔城ドラキュラX〜』には実にさまざまな敵が登場する。敵の習性や、攻撃方法を知ることもりっぱな攻略法の1つ



●カギをもっているキーブイゲル

といえよう。ちなみに、ボスに付随して出てくるものに関しても、ここではボスと同じ扱いで紹介している。



●これはボスの狼男。コイツは慣れが必要だ

### この表の見方

- 1 キャラの名前、赤ワホはボスキャラ
- 2 プレイヤーの通常攻撃を2とした場合のキャラの防御力の数値。ボスに関しては編集部で判断した、敵対したときの難易度を難しい方からA〜Eとしている
- 3 キャラを倒したときに得られる点数
- 4 キャラの画面と攻撃の一列などを紹介
- 5 キャラが攻撃する際の特徴や付加効果などの説明

#### スケルトン1 プレイズ

得点30点 耐2

4

その手に持った剣で攻撃してくる。こちらが間合いを詰るとジャンプし、背中を見せるとダッシュ切りをする

#### スケルトンエイブ

得点100点 耐2



プレイヤーに向かってゆっくりと近づき殴って攻撃する。タルを持っている奴はタルを投げてくる。ただのザコ

#### スケルトンプレイズ

得点350点 耐2



その手に持った剣で攻撃してくる。こちらが間合いを詰めるとジャンプし、背中を見せるとダッシュ切りをする

#### エクトプラズム

得点250点 耐5



一定の位置をグルグルと回り、接触すると「呪い」のダメージを受ける。攻撃がヒットすると早く回転しだす

#### 食人植物

得点300点 耐16



花の部分から飛ばす頭蓋骨は背後の壁で跳ね返るので注意したい。ダメージを与えると花粉を飛ばす攻撃に変わる

#### ヴァンパイアバット

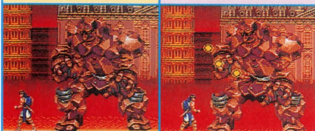
得点80点 耐1



プレイヤーの向いている方向からサインカーブを描いて飛来する。本体にしか当たり判定はなく、翼は当たらない

#### 量産型ゴーレム

得点800点 耐14



ゆっくりと前後に動きながら攻撃してくる。口から3方向弾を撃つ場合と、振りかぶってのパンチ攻撃の2種類

#### のみ男

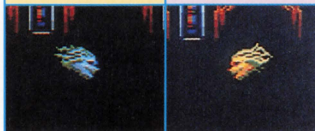
得点100点 耐1



手すりを滑ってきたり、上から落ちてきたりする。細かく大・小ジャンプしてプレイヤーを翻弄する

#### メデーサヘッド

得点80点 耐1



サインカーブを描きながらプレイヤーに向かって飛んでくる。茶色のメデーサヘッドは触れると石化する

### ゴースト

得点150点

耐 6

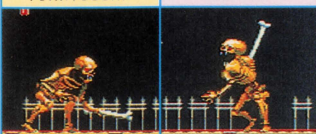


プレイヤーが一定位置になると出現しゆっくりと追いかけてくる。ダメージを受けると後退する

### 大骸骨

得点1000点

耐 48



手に持っている骨を投げる場合と直接殴りにくる場合がある。また、ジャンプしてのボディプレス攻撃もある

### シーフ

得点250点

耐 6



プレイヤー目がけて走ってきて、ぶつかると、そのとき持っていたアイテムを持っていってしまう

### 赤骸骨

得点0点

耐 ∞



地面に転がっているが、近づくとき起き上がってプレイヤーに向かって移動してくる。何度倒しても復活する

### ゲゲ

得点100点

耐 1

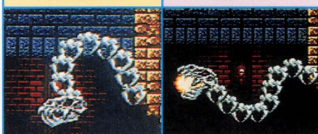


画面外から飛来して、プレイヤーの周囲を飛び回る。次々と出現するので早めに倒したい。弱点は頭のみ

### ホワइटドラゴン

得点500点

耐 12



首を上下に動かしながらプレイヤーを狙って炎を吐く。鎌首をもたげたら、かみつき攻撃をしてくる前兆

### スケルトンモーニングスター

得点200点

耐 6



近づくとき左右に歩いてモーニングスターを振り回す。突き出された鉄球は回転して攻撃範囲を広げる

### フライングスカル

得点50点

耐 1

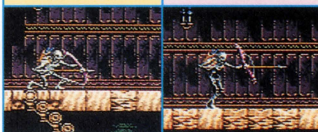


画面下部から登場し、プレイヤーの周囲に向かってゆっくりと飛んでくる。倒さずに進むと何匹も出現する

### スケルトンボウマン

得点200点

耐 6



弓矢で攻撃してくる。矢は上段と下段の2種類があり、それぞれムチで叩き落とすことが可能。近づくとき後退する

### スケルトンガンマン

得点250点

耐 2

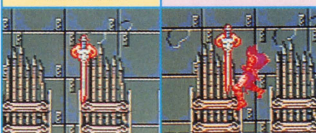


銃を撃って攻撃するスケルトン。銃弾はスピードが速いが一度に2発しか撃てない。弾込めのスキがチャンス

### マスターソード

得点100点

耐 1

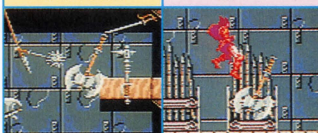


中空をフワフワと漂いながら、ときたま降下してくる。マスターソードを倒せばポルターガイストは消える

### ポルターガイスト

得点100点

耐 1



マスターソードと同じく上空を漂っている。ときたま降下してきてプレイヤーに体当たりを仕掛けてくる

### キャプテン

得点1000点

耐 16



円を描くように移動し、プレイヤーを絵の中に取り込もうとする。取り込まれると一撃でプレイヤーは死ぬ

### セムラー

得点100点

耐 2



上空を飛び回りプレイヤー目がけて降下して攻撃してくる。何匹も出現すると危険なので確実に倒したい

### ヘビーアーマー

得点450点

耐 10



頭上で鉄球を数回振り回したあと、前方に振り下ろす。この鉄球はかなり遠くまで届くので注意が必要だ

### ビッグバット

得点80点

耐 4



プレイヤーの背後から小さいサインカーブを描いて前方へと移動する。ときたま剣を持っているものも登場する

### ウォーターゴースト

得点50点

耐 1



水流の中から出現し、ゆっくりとプレイヤー目指して移動してくる。両面上に水流があると際限なく出現する

### キーキーブイーグル

得点100点

耐 10



空中を左右に飛び回り、プレイヤーを発見すると下に向けて斜めに羽を連射して下へ落ちてくる。倒せば鍵が手に入る

### ハービー

得点350点

耐 2



近づくくとナイフを投げたあと、3方向弾を発射する。さらにプレイヤーをつかんで蹴飛ばす攻撃もある

### ワーバンスースケルトン

得点250点

耐 1~4



犬の姿の場合は画面内を縦横に走りまわり、人の姿になると首を伸ばしての攻撃と骨を投げる攻撃に変わる

### 動く墓

得点200点

耐 2



プレイヤーが近づくくと急に空中へとジャンプして踏みつぶそうとする。ジャンプする前にグラグラ動くのに注意

### ビッグゴースト

得点1000点

耐 2×3



ゆっくりとした移動速度でプレイヤーへと近づいてくる。ダメージを与えられるのは3つの目玉しかない

### つり橋スケルトン

得点200点

耐 2



つり橋にぶら下がって移動し、地面へと落下してくる。地上に降り立てば普通のスケルトンと同じ

### 大ワシ

得点100点

耐 2

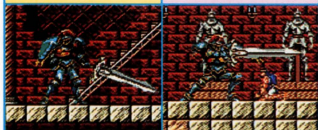


画面上部に左右から飛来して、のみ男を落としていく。落ちてきたのみ男は確実に倒さないとダメージ必至

### ビクトリーアーマー

得点500点

耐 16

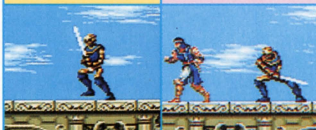


巨大な剣を切り下ろすか突いて攻撃する。移動スピードが速く、攻撃力も高いので速く慎重に戦いたい

### スカルナイト

得点200点

耐 6



突っ込んで攻撃してくる場合とジャンプして攻撃してくる場合の2種類の攻撃方法がある。身軽な敵キャラだ

### ガーゴイル

得点250点

耐 2



近づくくと石像から実体化する。攻撃方法は7方向弾、体当たり、炎を吐くの3種類。攻撃後のスキを狙う

### スカルクラブ

得点50点

耐 1



地面を左右へと細かく移動する。中には泡や舌を出す奴もいる。また、泡に接触すると呪われてしまう

### クレートアーマー

得点1000点

耐 24

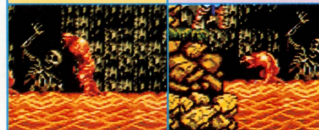


耐久力のある強敵。攻撃はノーマル斬り、突き、炎攻撃の3種類。2匹同時に出現する場所もあるので注意したい

### どろ男

得点100点

耐 2

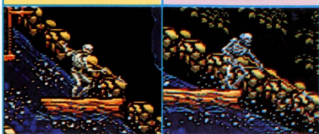


沼地からヌツと現れて前方へとゆっくり移動する。壁に当たると消えてしまう。出現に驚かなければ大丈夫

## いかだスケルトン

得点200点

耐 4



プレイヤーの後方からイカダに乗って現れる。手に持ったヤリでプレイヤーを攻撃してくる。早期撃破が必要

## プレゼントワシ

得点100点

耐 2



宝箱をぶら下げて飛んでくる。宝箱を叩けば、いろいろなアイテムが出現する。宝箱のみを攻撃するのがポイント

## 墓守

得点250点

耐 8



プレイヤーが近づく＆ダッシュパンチ攻撃、飛び蹴り、膝蹴り、ダッシュキックの4種類の攻撃方法で襲う

## カエル

得点50点

耐 1

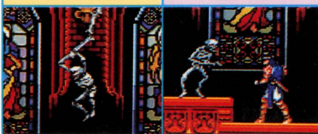


小ジャンプ・大ジャンプを使って移動し、プレイヤーには舌を伸ばして攻撃する。体が小さく攻撃が当てにくい

## ぶら下がりスケルトン

得点200点

耐 2



骨のロープにぶら下がって出現し、地上へと降りてくる。地上に降りれば普通のスケルトンになる

## 骨柱

得点200点

耐 6



まっすぐ飛ぶ弾と放物線を描いて飛ぶ弾を吐き、さらに火炎放射をして攻撃する。顔の向きはときどき変わる

## 半魚人

得点120点

耐 2



水中から飛び上がり、口から火の弾を吐いて攻撃してくる。中にはスライディングで突っ込んでくるものもある

## アーマナーナイト

得点400点

耐 8



長いヤリが武器。ゆっくり前に突き出す場合と振りかぶって踏み込んでの攻撃がある。上下にも攻撃可能だ

## ピーピングアイ

得点250点

耐 4



プレイヤーの頭付近を目指して飛んでくる。移動スピードはそれほど速くないが、嫌な場所を飛ぶことが多い

## ベヒーモス

得点1000点

耐 24



画面左から登場、右へ向かって突き進む。倒すこともできるがリスクが大きく、得るものが少ないので無視しよう

## アックスアーマ

得点500点

耐 14



手持ちのオノを上下に投げ分け攻撃し、体当たり攻撃も仕掛けてくる。また、投げたオノは破壊しないと戻ってくる

## ゾンビ

得点100点

耐 2



プレイヤーの前後から出現し前方へと一定のスピードで向かってくる。挟まれるとダメージを受けやすい

## スケルトン

得点200点

耐 2



左右に軽快に移動し、プレイヤーめがけて骨を投げつけてくる。一度に何匹も出現するとかなりやっかい

## ダーククロウ

得点120点

耐 1



プレイヤーの頭上を左右に飛び回り、頃合いを見計らって急降下攻撃をしかける。このときはプレイヤーを狙うぞ

## ワイバーン

得点2000点

難 E



巨体での体当たりと火炎ブレスが武器。ときどきドラゴンソウルと呼ばれる弾を撃つ。火炎ブレスは地上で分裂する

### サーベント

得点2000点

難 D



ステージ2のボスサーベント。体をうず巻き状にして攻撃したり、水の弾を吐くアクアプレスがメイン

### 狼男

得点2500点

難 B



ステージ2のボス狼男。小柄ながら派手さ強さのどれを取っても水準以上。前半のステージの壁になりそうなヤツ

### ポーンゴレム

得点2500点

難 E



3段階に変形していくポーンゴレム。パンチや炎などで攻撃をしてくるぞ。パンチは結構リーチがあるので注意

### ミノタウロス

得点3000点

難 C



巨大なオノを振り回して攻撃してくる。石化光線を放ち、体当たりをしたりする。ステージ3のボスとして登場

### ドゲザー

得点3000点

難 B



ドゲザーは、ボン字を出して3方向に放つレーザー光線や、炎を炎上させるステージ3のボス。結構やっかいだ

### デュラハーン

得点3500点

難 A



巨大なヤリを振り回し攻撃してくる。コイツは珍しく冷氣系、氷の柱で攻撃。飛んでいる首に触ると呪われる

### カミーラ&ラウラ

得点3000点

難 D



このカミーラとラウラは、ステージ4のボスだ。カミーラは炎、ラウラは強烈なキックで攻撃してくる

### 死神

得点4000点

難 B



このシリーズの代表として有名。おなじみの鎌攻撃は今回もある、がやっばり健在といったところ

### ジャイアントバット

得点1000点

難 E



ボスラッシュのステージで登場するジャイアントバット。火の弾を口から吐いたり、ドリルアタックをしている

### メテューサ

得点1200点

難 D



ステージ6のボスラッシュで登場する。シッポを丸めてから攻撃してくるテイリアアタックには注意しよう

### ミイラ男

得点1500点

難 C



ボスラッシュ面に登場するミイラ男。腕にまいた包帯を飛ばして攻撃したりする。石で押しつぶす攻撃もある

### フランケン

得点1800点

難 E



ボスラッシュの最後に登場する、フランケン。怪力を生かしたつかみ攻撃と指先からの電流攻撃がメイン

### シャフト

得点4000点

難 E



本体は戦わず、水晶球を炎上させたり、雷を落としたりして攻撃してくる。プレイヤーが近づくとワーブする

### シャフトゴースト

得点3500点



ステージ7に登場するシャフトゴーストは、ステージ6のシャフトが復活したものの。本体はいかかわらず攻撃なし

### ワイバーンゴースト

得点0点



ステージ1のボスが復活したものの。シャフトゴーストに操られて登場する。攻撃方法は前回とおなじ炎だ

**ベヒーモスゴースト**

得点0点



ベヒーモスがシャフトゴーストの力によって復活したもの。シャフトゴーストに操られている。体当たりで攻撃

**バットゴースト**


得点0点



これもシャフトゴーストが復活させたもの。無限に登場し、複数で体当たりで攻撃をしてくるんだ

**ドラキュラ伯爵**

得点5000点 難?



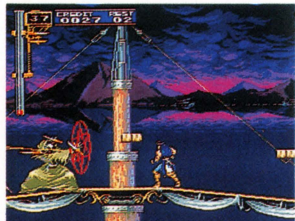
このゲームを最後に飾る、悪魔城の城主ドラキュラ伯爵。なぜのペールに包まれて一切が不明だ

**悪魔城ドラキュラX 番外編 音楽CDプレゼント!!**

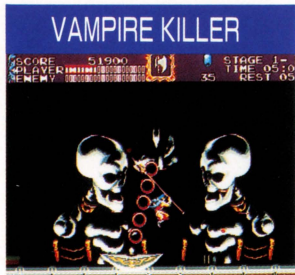
**未使用曲が入った2枚組CDを10名に**

上巻、下巻と続いた『悪魔城ドラキュラX〜』の付録もこれで終了。今回はこれを記念してコナミから『悪魔城ドラキュラX』の2枚組の音楽CDをプレゼント!! 内容は1枚目にPC

エンジン版『悪魔城ドラキュラX〜』のオリジナルサウンドトラック全16曲にゲーム中で未使用だった1曲をプラスしたもので、コナミ矩形波倶楽部の古川もとあきさんもギターで参加しているぞ。もう1枚にはX68000版の『悪魔城ドラキュラ』から4曲、メガドライブ版からは『VAMPIRE KILLER』から23曲の計27曲を収録しているという超豪華なものなんだ。この音楽CDを希望する人は、下記の宛て先を参照の上、『悪魔城ドラキュラX音楽CD欲しい』



●ゲーム中で使われている曲がアレンジされて収録されている



●ゲーム中の曲も矩形倶楽部の古川もとあきがギターを担当してアレンジ係まで。締め切りは11月30日必着とさせていただきます。また、発表は発送をもってかえさせていただきます。



●11月3日にキングレコードから3600円(税込)で発売を予定している

あて先

〒105 東京都港区新橋4-10-7  
TIM PCエンジンファン  
悪魔城ドラキュラX CDプレゼント係

敵キャラデータ編

# 悪魔城ドラキュラX

血の輪 ワント 廻

攻略ガイドブック 下巻

PC Engine  
FAN

12月号特別付録