

攻 略

MONTHLY

大 全

BABEL
SUPER雷電

フォゴットンワールド

超時空要塞マクロス2036

シャドー・オブ・ザ・ビースト

川のめし釣り 自然派

山村美紗サスペンス 金盞花—京絵皿殺人事件—

クイズまるごとTHEワールド2 タイムマシンにおねがい!

ザ・デビスカップテニス

熱血高校ドッジボール部PCサッカー編

HAWK F-123

マインスイーパー



魔界日本に巣くう6体のボスを斬り捨てる!!
源平討魔伝 巻ノ弐

シュビビームの乱れ撃ちで魔界を制覇する!!
改造町人シュビビンマン3

MAY

5



源平討魔伝 巻ノ弐

3

発売予定日 4月7日 メーカー名 ナムコ 価格6800円(税別)

改造町人シュビビンマン3 異界のプリンセス



10

発売中 メーカー名 日本コンピュータシステム 価格6800円(税別)

BABEL

14

発売中 メーカー名 日本テレネット 価格6980円(税別)

SUPER雷電

18

発売予定日 4月2日 メーカー名 ハドソン 価格5800円(税別)

フォゴットンワールド

20

発売中 メーカー名 NECアベニュー 価格7980円(税別)

超時空要塞マクロス 2036

22

発売予定日 4月3日 メーカー名 日本コンピュータシステム 価格7200円(税別)

シャドー・オブ・ザ・ビースト—魔性の掟—

24

発売中 メーカー名 ビクター音楽産業 価格7200円(税別)

川のぬし釣り 自然派

26

発売中 メーカー名 バック・イン・ビデオ 価格6900円(税別)

山村美紗 サスペンス 金盞花—京絵皿殺人事件—

28

発売中 メーカー名 ナグザット 価格7200円(税別)

クイズまるごとTHEワールド2 タイムマシンにおねがい!

30

発売中 メーカー名 アトラス 価格6800円(税別)

ザ・デビスカップテニス

32

発売予定日 4月1日 メーカー名 マイクロワールド 価格6800円(税別)

熱血高校ドッジボール部PCサッカー編

33

発売予定日 4月3日 メーカー名 ナグザット 価格6900円(税別)

HAWK F-123

34

発売中 メーカー名 バック・イン・ビデオ 価格6800円(税別)

マインスイーパー

35

発売中 メーカー名 バック・イン・ビデオ 価格6200円(税別)

スペック表の見方

- ① 媒体 HuはHuカード、CDはCD-ROMを意味します。
- ② 対応機種(容量) Huカード、CD-ROMそれぞれの対応している機種を示します。また、Huカードは同時に容量も表記しています。
- ③ メーカー名 販売しているメーカー名。あるいはそのブランド名を示します。
- ④ 発売予定日 この本を作っている時点での発売予定時期を示しています。
- ⑤ 予定価格 メーカー側の希望する販売価格を示します。
- ⑥ ジャンル 編集部で判断したソフトの種別を示します。
- ⑦ 継続機能 ソフトに継続する機能が付加されている場合、その形態を示します。また、ジャンルによってはコンティニュー機能の表記を省略している場合があります。
- ⑧ その他の機能 ソフトに周辺機器を必要とするような機能が付加されている場合、その形態を示します。

CD
Hu

① Hu
② Huカード(4Mbit)

③ ナムコ
④ 4月7日発売予定
⑤ 6800円(税別)
⑥ アクション
⑦ コンティニュー
⑧

第六魔界までのエリア図をもとに、ポイントを解説する



源平討魔伝 卷ノ弐

Hu Huカード (4Mbit)

ナムコ
4月7日発売予定
6800円(税別)
アクション
コンティニュー

剣技を駆使して7つの魔界を駆け抜ける

前作のBIGモードのみとなった『巻ノ弐』には、7つの魔界がある。魔界は、複数の難所が構成されている。また、くぐった鳥居によってルートが異なり、ゲームの進み方も変わる。今回は、剣技の使い方と、第六魔界のボスまでボーナスステージへ行かずに進む、難易度の高いルートをクリアするための解説をする。

剣技を使いこなせ

剣技を使いこなせば、ゲームの進め方がかなり楽になる。特に、中段の構えて歩くのは、基本中の基本。また、落武者やボスを倒すときは、敵の剣を一度はじかないと、ダメージを与えられない。ここでは、4つの剣技について解説する。



◎落武者など、剣を持った敵は剣をはじいてから攻撃する



◎今回は、BIGモードのみであるため、地形の起伏を抜けるのが難しくなった

ルートは枝分かれする

第二魔界以降は、くぐった鳥居により、次に進む難所が異なってくる。鳥居には、赤と金があり、難所により、赤の鳥居は2つ存在することもある。金の鳥居は中ボスを倒すと出現し、くぐるとボーナスステージに進む。ただし中ボスは倒す必要がないので、難所の終わりの赤の鳥居をくぐってもよい。詳しいエリアのつながりは、各魔界のエリア図を見て欲しい。



◎難所の最後には必ず鳥居があるが、中には2つある難所も。奥をくぐると楽に進む

景清の4つの剣技修得道場

上段の構え模範例



◎ジャンプして斬る、上段ジャンプ斬りが有効

中段の構え模範例



◎敵の剣をはじく、連続攻撃の1刀目が有効だ

下段の構え模範例



◎ボス戦で有効。返す刀で後方の敵も攻撃可能

兜割り模範例



◎落下地点にいる敵を、攻撃するのに有効

神器がお助けアイテムに

神器には剣、鏡、曲玉の3つがあり、それぞれ玉となって飛んでくる。剣は5種類の必殺技が使える、これには、一定時間使える旋風剣、火炎斬と、一定回数使える衝撃波、真空斬、回転斬とがある。また、鏡を持っていると、雷を3回防くことができ、曲玉は毒を3回防げる。

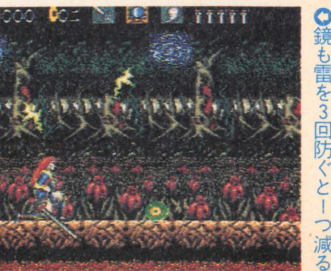
◎必殺技の一つ、火炎斬は4つの必殺技がある



◎曲玉は毒を3回まで防く。3回毒を受けると1つ減る

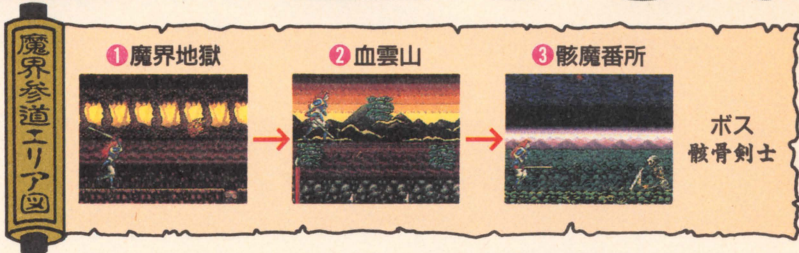


◎鏡も雷を3回防くと1つ減る



第一魔界 魔界参道

第一魔界には、3つの難所があり、最後の骸魔番所でボスの骸骨剣士と戦う。この魔界の特徴は、最初だけあってかなり難易度が低い。従って、ほとんど引っかかることはないだろう。魔界地獄で、落武者を相手に、剣をはじいてからの連続攻撃の練習をしておく、この先のボスを倒すのが楽になる。

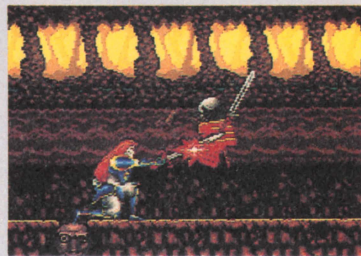


1 落武者は連続攻撃で

落武者は、中段の構えをしているため、1刀目は剣で受け流してしまう。しかし、1刀目が当たると、落武者は、しばらく剣がはじかれた状態となるので、このときに続けて攻撃すればダメージを与えられる。この際、1刀目は中段の構えで突っ込み、2刀目で上段か下段で攻撃する方が、ダメージを受けにくい。この先ではこれが、攻撃の基本となる。



●中段の構えで突っ込んで、落武者の剣をはじく



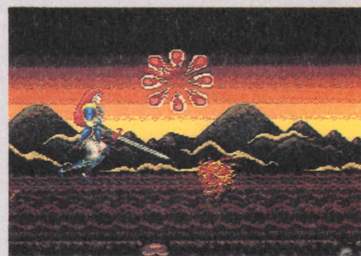
●敵の剣がはじかれた状態のうちに斬る

2 人魂に囲まれる

人魂にはいくつかの出現パターンがある。ここでは、周りを5体で囲む人魂の対処を説明する。人魂が現れたら、上段ジャンプ斬りで上2体の人魂を倒す。そしてうしろを向いて後方の人魂を下段か上段で倒し、再び前を向いて最後の1匹を倒そう。ダメージを受けてうしろに下がると、何度も人魂が出現するので、うしろには下がらないようにしましょう。



●人魂が5体、取り囲むように出現

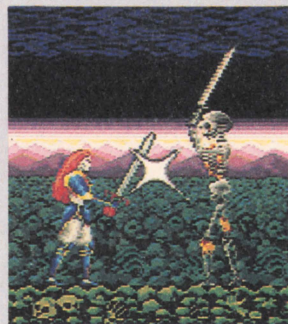


●上段ジャンプ斬りで、上の2体を攻撃

3 ボス 骸骨剣士

ボスである骸骨剣士は、上段斬りで攻撃してくる。また、間合いを取りすぎると、上段ジャンプ斬りをしてくる。このときは下がっ

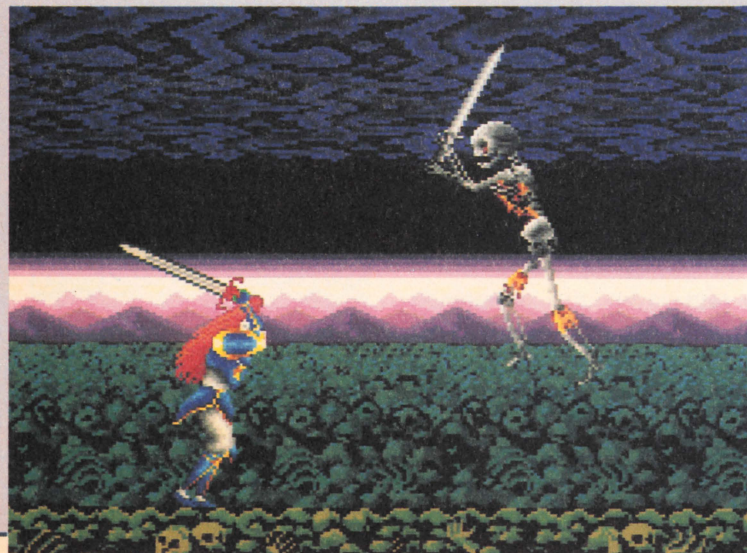
てかわすこと。間合いを詰めるときは、牽制の意味でも、上段ジャンプ斬りで詰めることよい。間合いが詰まったら、中段の構えで突っ込み、ボスの剣をはじいて、下段斬りで攻撃しよう。これをしばらく繰り返せば倒せる。



●中段の構えで突っ込み、骸骨剣士の剣をはじいた状態にする



●すかさず、下段斬り。また、間合いを取って、これを繰り返せばよい

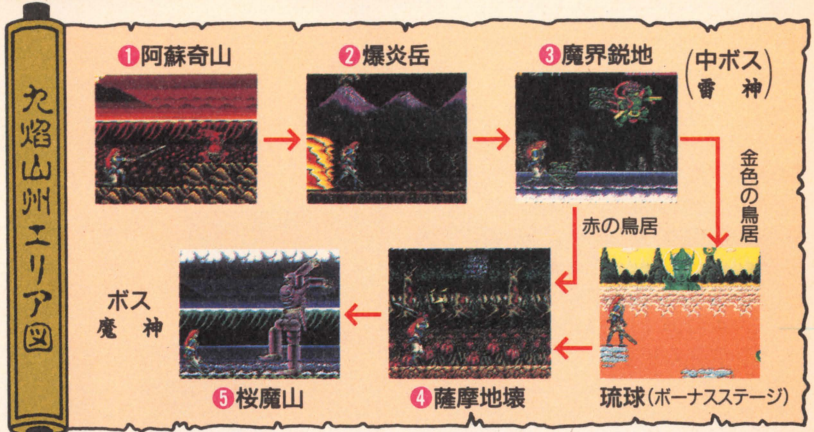


●間合いがあくと上段ジャンプ斬りで攻撃してくる。下がってかわし、上段ジャンプ斬りで間合いを詰める

第二魔界 九焰山州

第二魔界は、5つの難所とポーナスステージで構成されており、桜魔山でボスの魔神と対決する。またこの魔界から中ボスが登場する。この中ボスは雷神。中ボスを倒すと金の鳥居が出てきて、ポーナスステージに行くことができる。

この魔界から、格段に難しくなっている。特に、爆炎岳の骸骨蜘蛛には手を焼かされるだろう。爆炎岳は、うしろから溶岩が迫ってくる。この溶岩に巻き込まれるとダメージを受けてしまう。ボスと戦うときに、薩摩地壊の後半で出る必殺技を持ち越しておく、魔神との戦いが楽になる。



2 骸骨蜘蛛を先に倒せ

この難所では、骸骨蜘蛛という手強い敵が出てくる。こいつは、ダメージを与える攻撃はないが、糸を吐いて景清を足止めしてしまう。この糸は、剣を振れば斬れるが、もたもたしていると溶岩流に巻き込まれダメージを受ける。蜘蛛は、糸を2回連続で吐いてくるので、2度ジャンプしてかわし、そのままの勢いで倒すように。ほかの敵と蜘蛛が同時に出てきたら、上段ジャンプ斬りで糸をかわす最中に敵を倒し、着地と同時に蜘蛛を倒そう。



●上段ジャンプ斬りで、蜘蛛の糸をかわしつつ、ほかの敵に斬りつける

3 中ボス 雷神

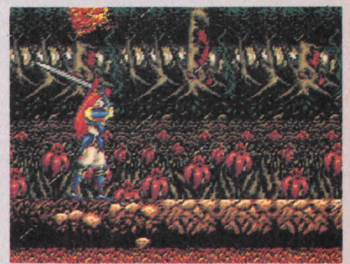
中ボスである雷神は、雷を落としたり、バチを伸ばして攻撃してくる。また、上空を移動しているため、上段ジャンプ斬り以外は普通は届かない。倒し方は、足場があるところまで進み、足場の上で下段斬りで攻撃して、バチが伸びたら、降りてかわす。中ボスを倒すと、金の鳥居が出てきて、ポーナスステージに行けるが、中ボスは無理に倒す必要がないので、倒せないときは、どンドン進んで口ウソクだけ取って赤の鳥居をくぐろう。



●雷を落としてくるときは、足場の上で下段斬り。バチでの攻撃は逃げる

4 足場が崩れる

この難所は、途中で足場が崩れ出す。下に落ちるとダメージを受けるので、できるだけ立ち止まらないように進もう。敵が出てきたら、崩れない足場の上で倒すようにすること。足場は、人魂の4編隊がくるところから崩れる。途中にある雷雲みたいなジェネレーターを倒すと命の玉が出るので、こいつを倒して体力を回復させながら進もう。また、難所の最後の方で取れる必殺技を、ボスまで温存すると魔神との戦いが楽に展開する。

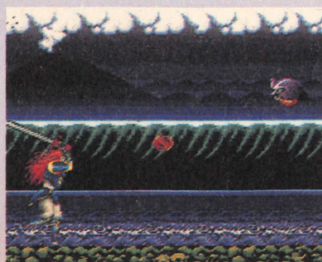


●人魂が飛んでくる辺りから、足場が崩れる。敵は、崩れない足場で倒そう

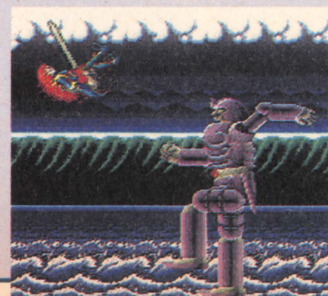
5 ボス 魔神

ボスは、初めは頭部だけ出現して火の玉を撃ってくる。一定の距離を追い詰めると体のパーツが振ってきて合体して魔神となる。弱

●最初は、頭部だけが火の玉を撃って攻撃してくる



点は頭部で、攻撃は両腕を振り回しながら、火の玉を撃って前に進んでくるだけだ。倒し方は、腹部の赤い突起を攻撃して、両腕の動きを止めてから上段ジャンプ斬りで頭部を攻撃すればよい。



●薩摩地壊から必殺技を温存すれば、楽に魔神を倒せる



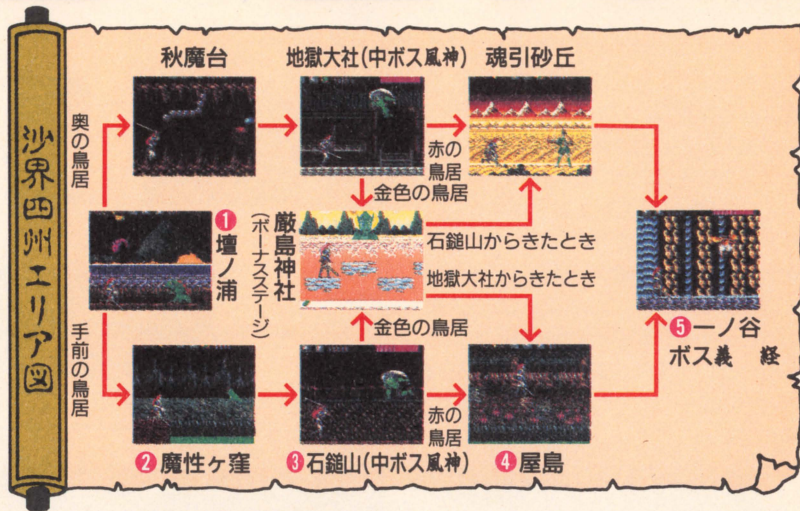
●腹部の赤い突起を攻撃すると、腕の動きが少し止まる
●腕が止まったら、頭部を上段ジャンプ斬りで攻撃しよう

※小見出しの番号はエリア図の番号に対応しています

第三魔界 沙界四州

第三魔界では、ルートが複数に枝分かれする。一番楽なのは、壇ノ浦で奥の鳥居をくぐって、秋魔台、地獄大社、魂引砂丘、一ノ谷で義経と戦うルート。

ここでは、魔性ヶ窪、屋島と、沼を渡るため難易度の高い魔性ヶ窪、石鎚山、屋島、一ノ谷と進むルートを解説する。



1 那須与一はジャンプ斬りで

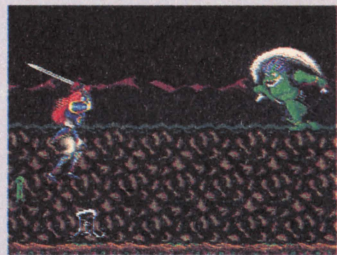
この難所での強敵は、那須与一。矢継ぎばやに矢をつがえ、火矢を放ってくる。歩いて間合いを詰めようとする、跳んでかわしてしまうので、上段ジャンプ斬りで間合いを詰めると同時に攻撃して倒そう。また、この難所では俵がいくつもあるので、銭を貯めておけば、ダメージを受けていても、かなり回復させることができる。



①那須与一の放つ火矢を、上段ジャンプ斬りでかわしつつ攻撃する

3 中ボス 風神

中ボスである風神は、斬ると毒きのこになる風を吹き、袋から風狸を取り出して攻撃してくる。風は触れてもダメージにはならないが、強い力で影清を後ろに押し戻す。倒し方としては、風が低い位置のときはジャンプしてかわし、高い位置のときはしゃがんでかわす。そして、風狸を上段ジャンプ斬りでかわすか、斬るかして、風神を攻撃しよう。ここにも口ウソクがあるので取り忘れないこと。



③風は、剣で斬らずにかわすように

4 延々と足場を渡り続く

この難所の下はほとんどが毒の沼であるため、足場を渡って進んでいく。ここでやっかいなのが、かえるである。体に張り付かれると命を削られるし、斬ると毒きのこになる。かえるは、下からびよびよん飛び跳ねてくるので、下段斬りが有効だ。また、人魂の3編隊が嫌らしく飛んでくる。こいつの体当たりを受けると、足場から落ちるので、上段斬りと下段斬りの連続攻撃で切り抜けよう。



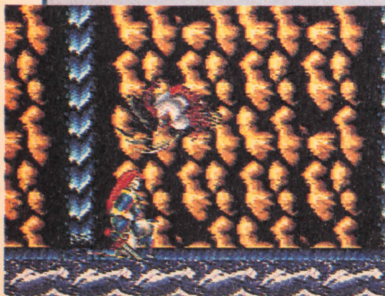
④かえるは、確実に倒さないとほさまれる



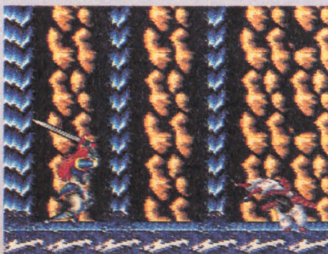
⑥人魂が手前の足場にきたら、上段斬り

5 ボス 義経

義経は、最初は剣の突きと手裏剣投げてで攻撃してくるが、ある程度ダメージを与えると、往復回転斬りで空中を飛んで攻撃してくる。倒



⑤義経にある程度ダメージを与えると往復回転斬りする



⑤歩いて間合いを詰めるとうしろに下がってしまふ



⑤投げってくる手裏剣を上段ジャンプ斬りでかわして

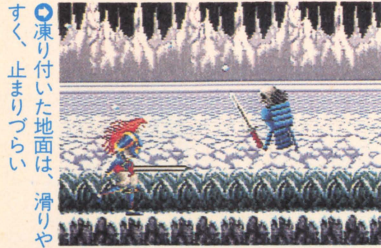


⑤そのまま、義経に斬りつける。義経の突きがくる前に離れる

※小見出しの番号はエリア図の番号に対応しています

第四魔界 京 獄

第四魔界は、5つの難所で構成されており、ルートもボーナスステージへ行く以外、枝分かれしない。中ボスの琵琶法師は大和怪林で出現する。この魔界は、地面が凍っている難所があって、止まりづらい。ボスの鬼姫とは、京で戦う。

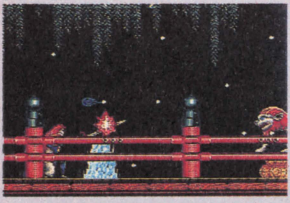


凍り付いた地面は、滑りやすく、止まりづらい

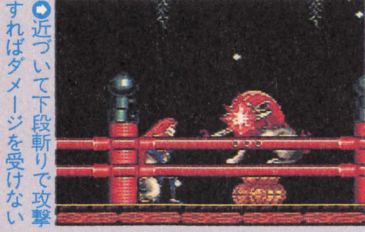


1 狛犬は下段斬りで

狛犬はじっと同じ場所に座っているが、一定の間隔で炎を吐いてくる。この炎は剣で斬ると消すことができる。炎を消したら近づいて攻撃しよう。ここでは、九尾の狐なども同時に出てくるため、下段斬りで攻撃した方が、ダメージを受けなくてすむ。



狛犬の炎と氷柱を、下段斬りで、同時に斬るようにならう



近づいて下段斬りで攻撃すればダメージを受けない

2 中ボス 琵琶法師

中ボスの琵琶法師は、琵琶を掻き鳴らして鳥獣戯画を飛ばしてくる。鳥獣戯画は風神の風とは違って、触れるとダメージになる。また、斬ると毒きのこになる。倒し方は、立ち止まって鳥獣戯画を斬り落とすつつ、琵琶法師が近づくとのを待つ。琵琶法師が近づいたら上段斬りで攻撃する。琵琶法師が近づくとのは、ほんの一瞬なので、タイミングを損なわないこと。多少時間がかかるが、安全に倒せる。また、ここにも口ウソクがある。



立ち止まって鳥獣戯画を斬る。琵琶法師が近づいたら、法師を上段斬り

4 火牛&毒針板

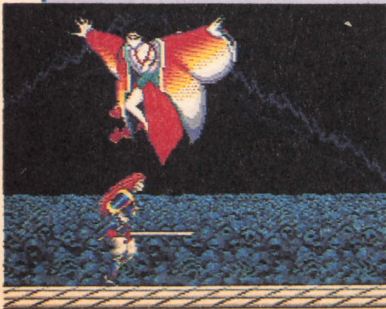
火牛は歩きながら上段斬りで倒せばよいのだが、この難所は足元が凍っているため少し滑ってしまい、止まりにくい。従って、火牛ばかり倒すことにとらわれていると、足元から跳ね上がってくる毒針板の罠に気づいても、止まれなくてダメージを受けてしまう。必殺技があるときは毒針板を破壊できるので、歩きながらでもいいが、普通の状態では火牛は止まって攻撃しよう。高等技術だが、兜割りで倒せば、歩きながらでも止まれるぞ。



近づくと足元から跳ね上がる罠。火牛を倒すのに夢中だとくらいやすい

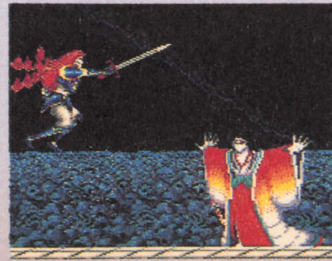
5 ボス 鬼姫

ボスの鬼姫は、身軽に飛び回り、爪と髪で攻撃してくる。また、手を広げると鱗粉を撒き散らす。この鱗粉は剣で斬って消すことが



左右に飛び回る鬼姫。間合いを詰めるのが難しい

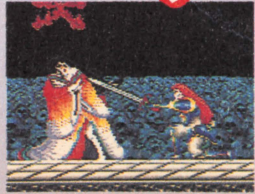
できる。倒し方は、鬼姫が左右に飛び回っているときに、できるだけ間合いを詰めて、着地した瞬間に剣で斬りつける。ここで、鬼姫がひるんだら、すかさず2刀目、3刀目をふるい、ダメージを与えよう。



間合いがあくと、鱗粉や髪のもで攻撃してくる



鬼姫の動きに合わせて、うまく間合いを詰めて



鬼姫が着地した瞬間を狙って下段斬りで攻撃しよう

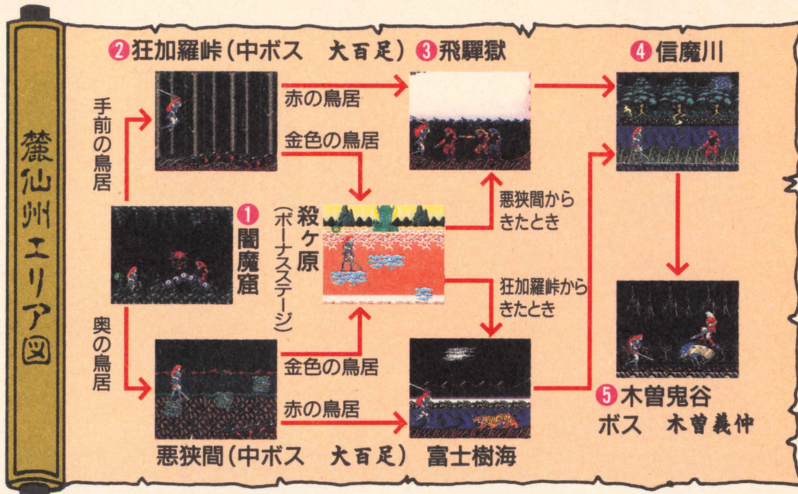
第五魔界 麓仙州

第五魔界も複数に枝分かれする。ここでは、どのルートも難しい。特に、悪狭間と狂加羅峠に出現する、中ボスの大百足は必殺技で攻撃しないと倒せないぞ。

この魔界の特徴は、魔忍が出現すること。この魔忍は、赤、黄、青の3タイプいて、それぞれ異なった攻撃をしてくる。ボスは、新顔である木曾義仲。



●中ボスの大百足は、必殺技で3回攻撃すると倒せる



1 コウモリは中段の構えで

コウモリは剣を振るとすばやくかわすため、なかなか倒せない。とくに、この難所では赤魔忍が出てくるため、コウモリを倒せないと先に進みづらい。コウモリは、中段の構えで突っ込めば、倒せるので、この難所は常に中段の構えで歩いていこう。

●うしろからくるコウモリは、中段の構えでしゃがむと倒せる

3 赤魔忍・黄魔忍・青魔忍

この難所では、3人の魔忍が一齐に出てくる。赤魔忍と黄魔忍は、近づいてくるので、下段斬りの連続で倒せるが、青魔忍は、手裏剣を投げってくるため、近づいてこない。しかも、歩いて間合いを詰めると後ろに飛んで逃げる。ジャンプで間合いを詰めて攻撃しよう。

●赤魔忍は、右手の短刀を上段から振り下ろす

●黄魔忍は右手の短刀で突き刺すように攻撃する

●青魔忍は手裏剣を投げる。手裏剣は剣で払える

5 ボス 木曾義仲

無敵の火牛にまたがった剣士が、ここのボス木曾義仲だ。こいつは、ジャンプしてからの上段斬りと、すばやく近づいて行う下段斬りが得意技。倒し方は、しゃがんで義仲が上段斬り、または下段斬りをした瞬間に下段斬りをする。義仲が下段のときは剣をはじくだけだが、上段のときはダメージを与えられる。時間はかかるが、これで確実に義仲に勝てる。

●義仲は無敵の火牛にのっているので、火牛は義仲を降ろすと突進してくるので、ジャンプでかわそう

●よくぞここまで

●下段斬りの構えで、義仲の上段ジャンプ斬りを待つ

●そのまま義仲が降りてきたら、下段斬り。これを繰り返そう



最後のボス、ハイニーの倒し方まで道先案内を務める

続報!!

改造町人シュビビンマン3 異界のプリンセス

CD	スーパーCD-ROM ² 専用
日本コンピュータシステム	
発売中	
6800円(税別)	
アクション	
コンティニュー	
マルチタップ対応(最大2人)	

魔界の強敵にシュビビームがさく裂

全7ステージ構成のアクション。随所にビジュアルをはさみ、ストーリーを盛り上げる。自キャラは太助とキャピ子の2人のどちらかを選んで、2人同時プレイも可能。攻撃方法は、剣とシュビビームの2つ。2人同時プレイでは、太助とキャピ子が協力して撃つ、協力シュビビームが撃てる。今回は、クレハ姫と対決したあとのステージ5以降をみていこう。

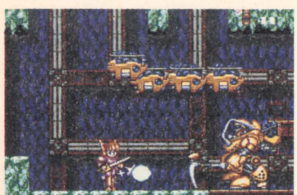
シュビビームを撃ちまくれ

剣で斬るよりも有効な攻撃方法であるシュビビーム。これは、誘導することができる。同時プレイのときは、2人が重なってシュビビームを撃つことにより、2種類の協力シュビビームが撃てる。

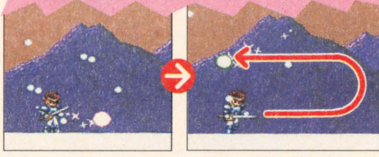
チップを集めてその場で復活

ザコキャラを倒すと、コンティニューチップを出すことがある。これを100枚集めるごとに1回、やられたときに、その場でコンティニューすることができる。チップには2種類あり、茶色のチップは1枚、点滅してるチップは5枚分の価値がある。とにかく集めまくろう。

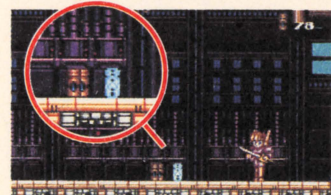
出てくるザコキャラはシュビビームで片っ端から倒せる



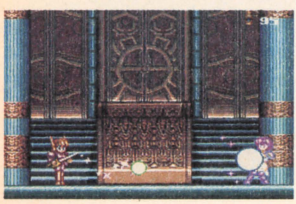
誘導シュビビーム!



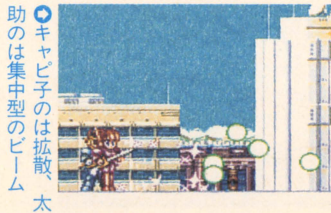
シュビビームを撃ったら、再び①ボタンを押して十字ボタンで誘導する



コンティニューチップ。100枚集めよう



ステージ4のボス、クレハ姫を倒したあとの話をみていこう



協力シュビビーム!!

キャピ子のは拡散太助のは集中型のビーム



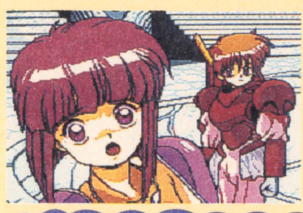
チップを100枚分集めれば、やられてしまっても、復活できる

ビジュアルストーリー
魔界に落ちていくシュビビンマン

フレハ姫に勝ったシュビビンマン。しかし、側近のチョビンがフレハ姫の制止も聞かず、ガッシュの力を解放してしまう。このため、魔界への通路が開き、シュビビンマンは魔界へと引きずりこまれてしまう。魔界では、魔界隊長を始めとする強敵が待ちかまえている。

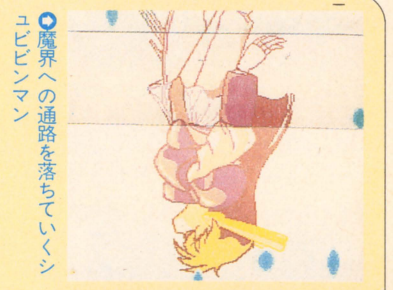
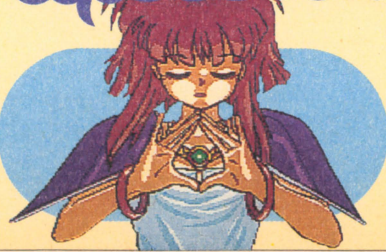


我々の力をあなどるなという、チョビンは封印を解こうとする



クレハ姫の必死の制止も虚しく、封印が解かれてしまう

ガヤンの神を起こしてはダメ...



魔界への通路を落ちていくシュビビンマン

ドラゴン隊に出勤命令を出す謎の男



この男は何者だ?

ステージ5 魔界 ~ドラゴン来襲~

魔界へ落ちたシュビビマン。ビジュアルが終わると、落下シーンから始まって、着地すると敵が出てくる。サーチラ

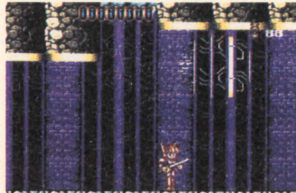
イト地帯を抜けると、中ボスのペルソナとの対決が待っている。ペルソナを倒すと、魔蟲によってシューティングステー

ジへと進む。ここでは、アイテムがたくさん出るのでチップを集めておこう。ボスのドラゴンのはうしろからやってくる。

サーチライト地帯

着地すると、すぐにサーチライト地帯に入る。サーチライトに当たると警報が鳴って、前後から魔蟲がやってくる。サーチライトはしゃがめば当たらないが、わざと当たってアイテムを稼ぐのも手だ。

○サーチライトは波を打つように移動する。しゃがんでかわそう



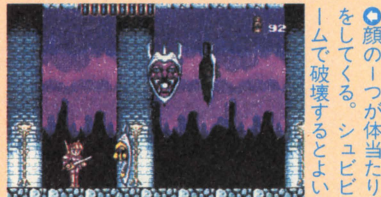
○ライトにあたると魔蟲がやってくる。シュビビームで攻撃だ

中ボス パルソナ

3つの顔がくるくる回っているのが、中ボスのペルソナだ。こいつは、まず、3つの顔の1つが体当たりをしてくる。これを破壊すると、残りの顔が4方向弾を撃ってくる。倒し方は、真ん中のコアにシュビビームを撃ち込めばよい。



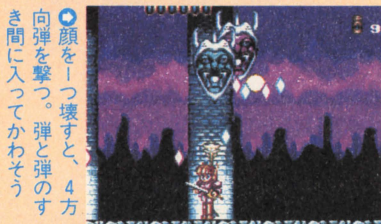
○3つの顔がくるくる回って、コアをガード



○顔の1つが体当たりをしてくる。シュビビームで破壊するとよい



○顔の1つが下に移動する瞬間に、ジャンプしてシュビビームだ



○顔を1つ壊すと、4方向弾を撃つ。弾と弾のすき間に入ってかわそう

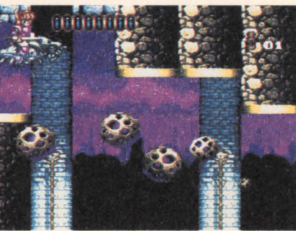


○ジャンプしてシュビビームを撃ち、少し上に誘導するとコアにあたる

シューティングステージ

ここでは、魔蟲に乗って、前から飛んでくる岩や、魔蟲を攻撃して進んでいく。自キャラの乗る魔蟲は放射状に弾を撃つので、正面からくる岩や魔蟲は、自キャラの乗る魔蟲を少しずらして攻撃し、コンティニューチップをたくさん集めよう。

○魔蟲に乗って進んでいく。できるだけ岩を破壊しよう

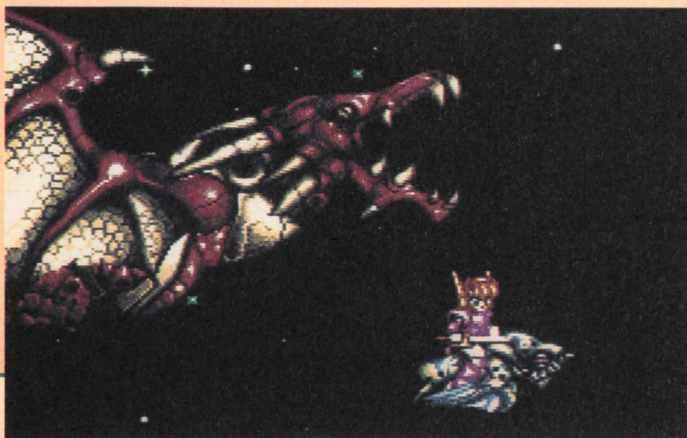


○遠くで破壊すると、アイテムが拾えないぞ

ボス ドラゴン

シューティングステージの後半に、突然、うしろから飛んでくる巨大なドラゴンがこのボス。前からは、相変わらず

魔蟲が飛んでくるので、確実に仕留めること。ドラゴンは攻撃しなくても、自爆する。ドラゴンと直線上に並ぶと、口からファイアーブレスを吐いてくるので、直線上に並ばないようにすること。



○突然、やってくるドラゴン。弱点は頭だが、無理に倒すよりも、逃げた方が得策



○ドラゴンの口と、自キャラが直線上に並ぶと...



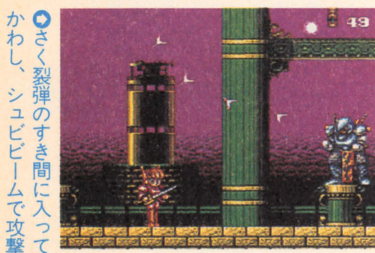
○ファイアーブレスを吐いて攻撃してくる

ステージ6 魔界神殿・リビングダンジョン～魔界の宴～

ドラゴン隊を倒すと、いよいよ魔界神殿へと進んでいく。ここでは2体の中ボス、影艶、リュウケンと対決することになる。リュウケンを倒すと、魔界隊長がリビングダンジョンへ、シュビピンマンを招待する。上下する足場を移動し、ザコキャラや触手をかわして、ダンジョン最深处へ行き、魔界隊長と対決する。

さく裂弾の雨あられ

ステージ6が始まってすぐに、魔界の兵隊が攻撃してくる。とくに厄介なのが、さく裂弾を撃ってくるやつだ。こいつが出てきたら、さく裂弾を撃つ前に、シュビビームで倒すようにしよう。

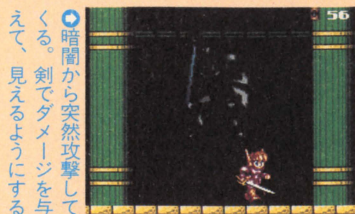


◎ さく裂弾のすき間に入っ
かわし、シュビビームで攻撃

中ボス① 影艶

影艶は、暗闇から突然ジャンプして、剣の下突きで攻撃してくる。しかも、最初は全身が真っ黒でどこにいるかわかりにくい。倒し方は、影艶がジャンプしたら、ジャンプした位置に、自キャラをシュビビームをためた状態で移動させ、影艶が着地した瞬間にシュビビームを撃つ。

◎ 動きが速く、耐久力もある強敵。下突きが得意技



◎ 暗闇から突然攻撃してくる。剣でダメージを与えて、見えるようにする



◎ 敵がジャンプしたら、ジャンプした位置へ移動



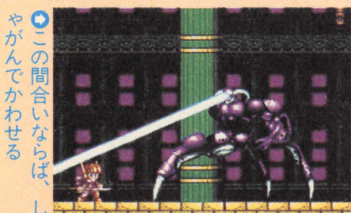
◎ 着地した瞬間にシュビビームを撃つ。あとは繰り返し

中ボス② リュウケン

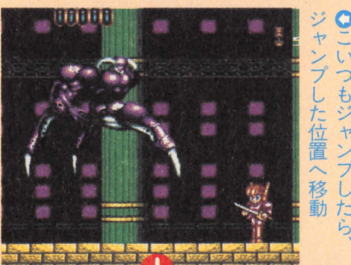
リュウケン最初は頭部からレーザーを撃ってくる。レーザーを撃ってきたら、画面の端でシュビビームをためた状態でしゃがんでかわし、すぐにジャンプして、頭部にシュビビームを撃ち込もう。しばらく攻撃すると、リュウケンがジャンプして、体当たり攻撃をしてくる。体当たりをかわすには、リュウケンがジャンプしたら、シュビビームをためた状態で、ジャンプした位置へ移動させて、着地した瞬間、頭部にシュビビームを撃つ。



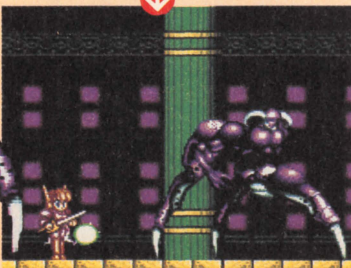
◎ 最初はレーザーで攻撃してくる。後半は体当たりをしてくる



◎ この間合いならば、しゃがんでかわせる



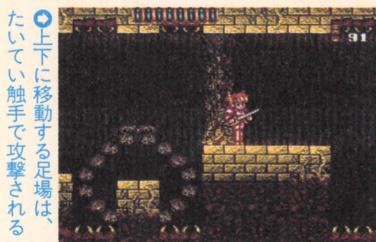
◎ こいつもジャンプしたら、ジャンプした位置へ移動



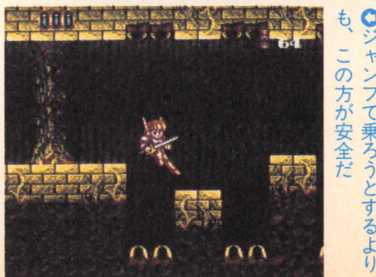
◎ シュビビームをためた状態で、敵のうしろに回り込む。ここでビーム発射!!

リビングダンジョン

迷宮全体が疑似生命体となっているため、天井や床下の突起に触れるとダメージを受ける。足場には、上下するものや、乗ると触手が伸びてくるものがある。触手が伸びてくる足場は、すばやくほかの足場へ移動すること。また、高い足場から低い足場へと移動するときは、ジャンプよりも、普通に移動する方が安全だ。



◎ 上下に移動する足場は、たいてい触手で攻撃される



◎ ジャンプで乗ろうとするよりも、この方が安全だ

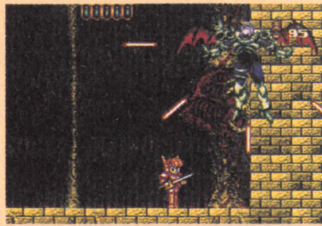
ボス 魔界隊長

魔界神殿のボス、魔界隊長は、多方向レーザー、地を這う火炎、触手、放電体当たりと多彩な攻撃をしてくる強敵だ。基本的には、レーザー、火炎で攻撃し、間合いが近いと触手、遠いときは放電体当たりをしてくる。倒し方は、画面の両端でシュビビームをためた状態で待ち、放電体当たりをしてきたら、シュビビームを撃つ。これを繰り返せばよい。

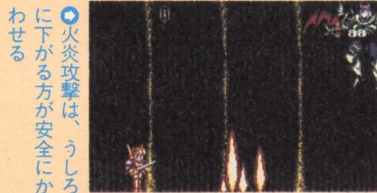


この世界は我が魔族のものとなるのだ

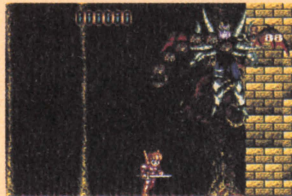
●多方向レーザー、火炎、触手、放電体当たりと多彩な技を見せる



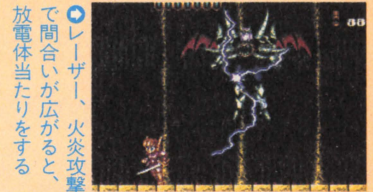
●レーザーはうしろに下がるか、しゃがんでかわそう



●火炎攻撃は、うしろに下がる方が安全にかわせる



●レーザー、火炎攻撃で間合いが詰まると触手で攻撃される



●レーザー、火炎攻撃で間合いが広がると、放電体当たりをする



●あらかじめ、画面の端で放電体当たりをするのを待つ



●放電体当たりをしてきたらジャンプしてシュビビームを撃つ

ビジュアルストーリー 魔界ミサイル 発射!!

人間界を魔界へと変える、魔界ミサイルが発射される。それを阻止するため、魔界隊長を倒したシュビピンマンだが、一足遅くミサイルが発射されてしまう。魔物たちが妨害するなかを魔



●魔物を斬りすて、魔界ミサイル発射の阻止に向かうシュビピンマン

界ミサイルに乗り込むシュビピンマン。ここで最後の戦いが展開される。一方、魔界すら滅ぼしたシュビピンマンの元にクレハ姫たちは興味を抱く。



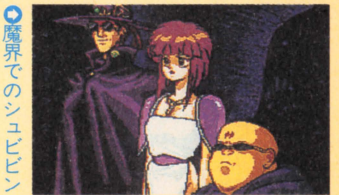
●しかし、魔界ミサイルの発射口が開き魔界ミサイルが…

●必死で妨害の指揮をとる魔界隊長



魔界ミサイルに近づけるな

●魔界でのシュビピンマンの活躍をモニターで見るとクレハ姫たち



ステージ7 魔界ミサイル~人間界の存亡をかけて~

ステージAは、ボスのヘイニーと戦うだけだ。ここまでくるあいだに、コンティニューチップはたくさんためてあるか

な。ここでその場コンティニューが2回できるならば、勝ったも同然。前のステージで使い切ってしまった場合は、少々

厳しい戦いとなる。やられても、ヘイニーとの戦いの直前からコンティニューできるので、根気よく頑張ろう。

ボス ヘイニー

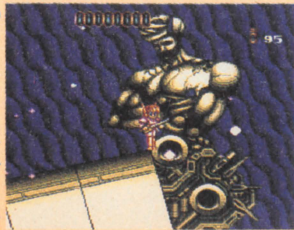
ヘイニーは、腕を振り回して攻撃してくる。シュビビームを撃つと跳ね返ってくるので、シュビビームは撃たないこと。



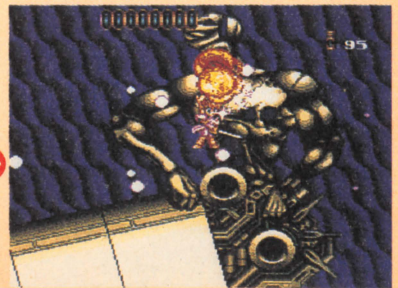
●ヘイニーにはシュビビームが効かないのだ

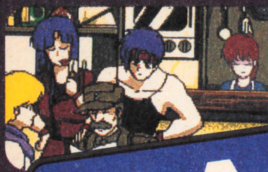
倒し方は、ヘイニーにぎりぎりまで近づき、腕を組んでいるときに3回剣で斬りつけて、ジャンプして斬りつくと、振り回す腕に当たらないで攻撃できる。

●ヘイニーには、できるだけ近づいて攻撃する



●腕を組んでから、3回斬りつくと腕を振り回す。3回斬ったら今度はジャンプ斬りだ





時空を超えた現実。異色ファンタジー
世界を解き明かす



BABEL

CD スーパーCD-ROM²専用
日本テレネット
発売中
6980円(税別)
ロールプレイング
バックアップメモリ

時空の歪みに現れた架空の世界を救う

「BABEL」の世界は、ファンタジーに現実を融合させた、オリジナリティあふれたもの。全6話で構成されたこのゲ

ームでは、戦闘やさまざまなイベントが、ビジュアルシーンを織り交ぜながら展開していく。プレイヤーは、さながらテレ

ビアニメを見るような感覚でゲームを楽しめる。ここに挙げたものが、「BABEL」に見られる特徴的要素だ。

現実的な戦闘兵器

舞台となる世界は、あくまで架空の世界だが、戦闘に用いる兵器は現実そのもの。従来のRPGなどに見られる魔法などの類はなく、敵、味方とも機関銃や戦車などの兵器で戦闘を行う。また、銃の弾や手榴弾などは使った分だけ消耗する。それらを補充していかなければ、戦闘をこなすことはできない。

◎これは、フルオートサブマシンガンだ

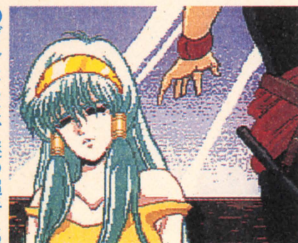


◎展開上、戦車で戦うことになる

戦闘でイベントクリア

このゲームでは、戦闘はストーリーが展開していく上で、行われるべくして行われるという形式を取っている。戦闘シーン自体がストーリー中の一部に組み込まれていて、主人公たちはそれらをクリアすることにレベルアップしていくのだ。

◎ゼルたちは、謎の追手を追われていた。セフィアという女の子を助け出す



◎セフィアを追ってきた男たちが、ゼルに襲いかかる



◎ミニで戦闘シーン。戦いは起るべくして起る

戦闘におけるパワーの概念

このゲームでは、主人公たちの戦闘に関わる要素として、パワーという概念を取り入れている。これは、HPの回復力を表し、HPは常にこのパワーの分だけ回復する。パワーは、戦闘を行うと減り、宿泊や薬で回復する。

◎パワーの概念は、戦闘をよりリアルにする

ゼル	41		
レベル	3		
オートマチック	4		
基本能力値		戦闘能力値	
LV	29	命中	100%
HP	94	回復	55%
POW	46	攻撃力	6E
DEX	46	防御力	5E
所持金	206350	魔法力	3E
CREDIT	3	敏捷力	5E

コインでのコンティニュー

このゲームでは、宿屋などでのセーブに加えて、ストーリーの区切りごとのセーブが行われる。また、ゲームオーバーになった場合も、すぐにはセーブした時点まで戻されず、その場で手持ちのコインの枚数分だけコンティニューできるようになっている。このコインは、ストーリーに無縁のイベントで入手できる。



◎コインを使って、戦闘をコンティニュー

◎迷子の少女を助けたら、コインをくれた

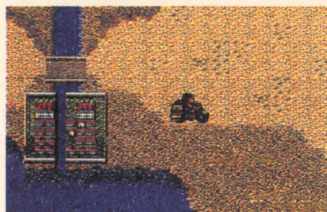


第1話 ～明日の記憶～

全ストーリーの導入部分である第1話は、ベルダード大陸を舞台に展開する。途中、パハルという男が仲間に加わり、戦闘シーンでの強い味方になってくれる。

第1話フローチャート

- ・ヘンケルからニポリト火薬を受け取る
- ・B地区へ向かい、火事の中に飛び込む
- ・ザーラの領主にニポリト火薬を渡す
- ・B地区の図書館の塔でセフィアとユーベルに会う
- ・A地区でビット卿と話す
- ・ザーラの領主に会う
- ・E地区の情報屋と話し、セフィアを助ける
- ・C地区の左上にいる整備兵と話す
- ・大陸の南の奥の遺跡へ行く



◎これがゼルトたちの乗るサイドカーだ



◎南の遺跡には、恐ろしいロボットが待ち受ける



領主ガセット

ヘンケルからニポリト火薬を受け取り、ザーラの領主ガセットに渡すことになる。この際、B地区に行ってからでないとガセットには会えない。ガセットに会うと、ガセットの兵がゼルトたちに襲いかかってくる。

◎ガセットは、ゼルトたちに頼み事をする



「おはな、あんたが、あるお物の荷を届けて来たのよ。よし、これで、お礼だ。お礼だ。」

パハルが仲間

E地区でセフィアが黄金稼ぎたちに襲われると、パハルが登場する。パハルは殺し屋というパハルは、戦闘能力が非常に高い。パハルはこのあと第1話が終了するまで、ゼルトたちとともに戦ってくれる。



◎この男が、殺し屋パハルだ

第2話 ～破滅5分前～

第2話でも同じくベルダード大陸、特に帝都バルベルグが中心となり、物語が進む。ジェリコとの戦闘では、相手が強すぎて負けてしまう。これは物語の進行に即したイベントなので、無理して勝とうとしないように。皇帝の館での最後の戦闘では、館を出ると自動的に戦闘シーンになる。館を出る前に状態を整えよう。

第2話フローチャート

- ・夜のブドウに回覧板を届ける
- ・リア教会へ行き、セフィアと話す
- ・バルハラの上階へ行く
- ・夜のブドウへ行き、E地区の橋でマティウを助ける
- ・バルハラへ行く
- ・ジェリコの庵の地下で修行をする
- ・夜のブドウへ行く
- ・ルーン教会から、リア教会へ行く
- ・A地区の左下の家でルドルフ司祭に会う
- ・バルハラへ戻り、ヘンケルに暗号表を見せる
- ・E地区とC地区で爆弾を探す
- ・バルハラの地下へ行き、メリルと話す
- ・B地区の時計台へ行く
- ・A地区の白曜宮へ行く
- ・B地区の皇帝の館でセフィアを助ける

ジェリコの庵

ジェリコの庵では、ゼルトたちが地下で修行をすることになる。このとき、ゼルトはジェリコから、破壊力のあるジェリコの剣を譲り受ける。

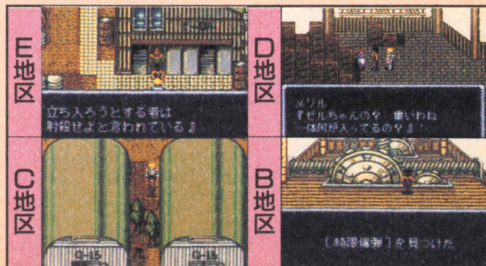


◎これがジェリコの剣。破壊力抜群の剣だ



爆弾を探せ

ルドルフ司祭のところへ手に入れた暗号表をヘンケルが解読すると、バルベルグのいたるところに爆弾が仕掛けられていることがわかる。ここで、ゼルトたちは爆弾を探すことになる。右の写真は、4つの地区の爆弾の仕掛けられている場所だ。



※マップ上の水色の部分は湖、灰色の部分は岩を表し、その上は通れなくなっています。

第3話 ～我が名は戦士～

ここから舞台はウルディア大陸へと移る。メトキアで手に入れるロボット、アネリーが仲間に加わり、アネリーを中心とした物語が展開される。

第3話フローチャート

- ・メトキアのがらくた屋でロボットを買う
- ・カテッサ、エデシア、クロアを観光する
- ・メトキアへ戻り、工房の近くにいるヘスに会う
- ・スラーゼン城へ行く
- ・メトキアへ戻り、宿屋の部屋へ行く
- ・がらくた屋の地下をひと回りして、外へ出る
- ・エデシアへ行き、アルバートじいさんを助ける
- ・スラーゼン城へ行く
- ・メトキアへ戻り、がらくた屋の地下へ行く
- ・採掘場から地下坑道へ行く
- ・ギガの遺跡へ行く
- ・メトキアでバルマンと戦う



を終えたところですので、お二人をスラーゼン城へご招待したいのですが・・・』

①ヘスという軍人が仲間に加わる。バルマン軍の戦車兵だが…



②伝説の剣を探す、ヒューベルトとバルマン

ウルディア大陸マップ



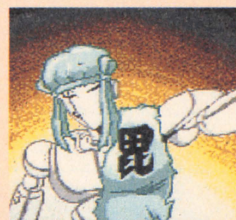
アネリー登場

メトキアのがらくた屋で、アリサはロボットを購入する。これがアネリーだ。ここから第3話の最後まで、アネリーと行動をともにする。しかし、アネリーはなぜか、ヒューベルトたちにつけ狙われる。



①メトキアのがらくた屋で、ロボットを手に入れたアリサは、そのロボットにアネリーと名付ける

②アネリーを奪いにきた軍人



③アネリーが動き出した!

ガルブレード

百万の兵をひとなぎで倒すといわれるガルブレードの正体は、巨大なミサイルだった。ゼルたちは、メトキアの地下坑道でこれを発見する。さらにこのとき、ガルブレードに関わるアネリーの意外な事実が判明する。



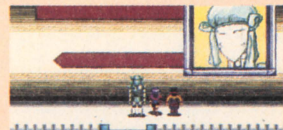
住民『奴らが、地下坑道の・・・閉鎖の扉を壊したんだ。そして・・・』

①バルマンたちによって、地下坑道の扉が爆破された

②ゼルたちは、メトキアの地下坑道に潜入する



ここは、メトキア地下坑道



アネリー『そうです。ガルブレードです』

③ガルブレードの正体は、巨大ミサイルだった

ギガの遺跡へ

ウルディア大陸中にあふれ出したロボットの動きを止めるため、ゼルたちはギガの遺跡へと向かうことになる。ギガの遺跡の奥に、ロボットたちの制御装置が隠されているのだ。

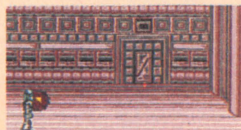


①ギガの遺跡へ急げ

②制御コンピュータは、この遺跡の中にある



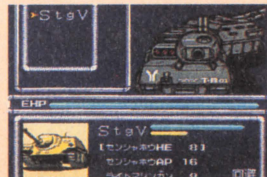
アネリー『ここです。制御コンピュータはこの遺跡の中に存在します』



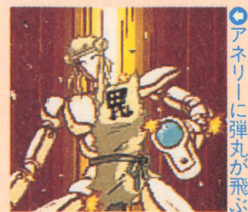
③アネリーは単身、制御コンピュータ室に乗り込む

アネリーの最期

メトキアへ戻ると、戦車に乗り込んだバルマンが、ゼルたちに襲いかかってくる。戦闘が終わっても、バルマンはゼルたちを撃とうとするが、このとき、アネリーが前に立ちはだかる。



④バルマンの戦車が襲いかかる



⑤アネリーに弾丸が飛ぶ

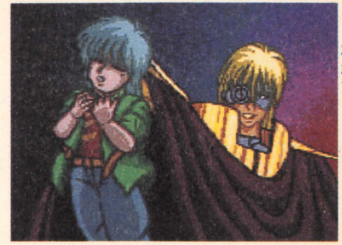
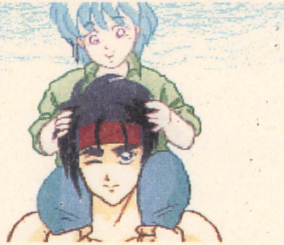


⑥さよなら…アネリー

第4話 ～花の名前～

第4話は、プレイヤーの操作を介入することなく、ストーリーの前後に付されたビジュアル以外は、すべて文字だけの構成で繰り広げられる。ここからの舞台はスカード大陸になる。教皇の手先ともいえるミラルヴァという男が登場するが、この男はこれ以降の展開で、ゼルたちの敵となる男だ。

◎ゼルは、ウイトという女の子と知り合う



◎ウイトは、ミラルヴァにさらわれてしまう

第5話 ～風をこえて～

ここでの舞台もスカード大陸。物語の黒幕、教皇デュノクレスの本拠地に突入するので、登場する敵たちも今までより強くなる。バルハラにいるメルルがミラルヴァによって殺されるが、ここで舞台は自動的にバルハラへと移る。また、ウリイに会うシーンからギガンテスとの戦闘までも、ビジュアルで進行していく。



◎鋼の巨人、ギガンテスが猛威を振るう

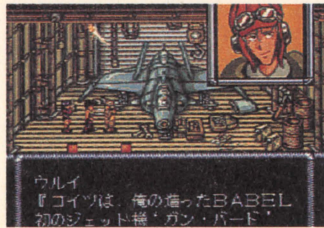
スカード大陸マップ



第5話フローチャート

- ・グルガン城へ行き、セフィアを助ける
- ・グルガン城のろう屋を脱出し、ダーナ城へ戻る
- ・血のついた壁のメッセージを読み、アリサと話す
- ・裏口から脱出し、ミラルヴァと戦う
- ・バルラのウリイとスカード大陸へ行く

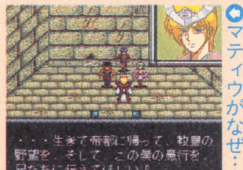
機 ◎これがウリイのジェットガン・バードだ



教皇デュノクレス

教皇デュノクレスは、ゼルたちと引き換えに、マティウに仲間になれるという。マティウはこの条件をのんでしまう。

◎デュノクレス



◎マティウがなぜ…

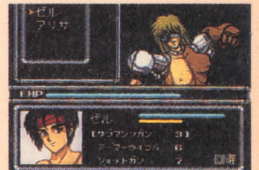


◎これが完成した暁には…

ミラルヴァを倒せ

バルハラの裏口から外へ出ると、ミラルヴァが待ち伏せている。メルルを殺されたゼルたちの、怒りの戦闘が始まる。

◎ミラルヴァは、ゼルたちが来るのを待っていた



◎ミラルヴァとの戦闘開始だ



◎ミラルヴァ、思い知れ!

メルルの死

バルハラでゼルたちの帰りを待っていたメルルは、ミラルヴァに拉致される。ミラルヴァは、反抗するメルルを殺してしまふ。

◎メルルの身に危険が迫る



◎まさか、メルルが殺された?



◎ミラルヴァがバルハラに来ていた



ギガンテス

ウリイのジェット機、ガン・バードで、ゼルたちはダーナ城へ向かう。そこでは鋼の巨人、ギガンテスが暴れている。



◎ゼルたちはダーナ城へと急ぐ

◎ウリイは、ギガンテスに体当たりを敢行する



※マップ上の水色の部分は湖、灰色の部分は岩を表し、その上は通れなくなっています。



最も難関なステージ8から10について
詳しく解説する!

SUPER 雷電

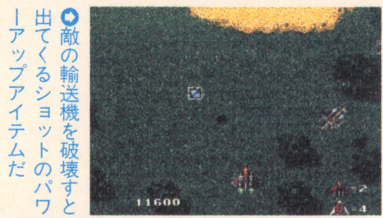
CD	スーパーCD-ROM ² 専用
ハドソン	
4月2日発売予定	
5800円(税別)	
シューティング	
コンティニュー	

最強装備で進まなければ勝利はない

このゲームは、パワーアップしながら、敵の出す大量の弾をよけ、ひたすら敵を倒しながら進んでいく。自機は同じパワーアップアイテムを取ることによってパワーアップしていく。ほかのアイテムを取ると武器が切りかわりパワーダウンする。

攻撃兵器をパワーアップだ

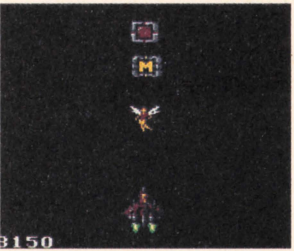
自機はショットとミサイルを装備できる。ショットには広範囲に攻撃できるバルカンと貫通力の強いレーザーがある。ミサイルには、直進し敵にあたりと爆発するニュークリアミサイルと、敵に向かっていくホーミングミサイルがある。それぞれ最強状態になるようにしよう。



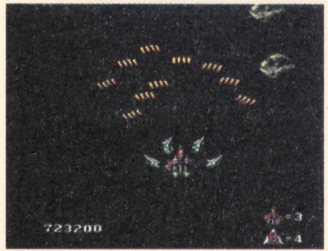
敵の輸送機を破壊すると出てくるショットのパワーアップアイテムだ

ボーナスアイテムを取る

ボーナスアイテムは地上物を破壊すると出てくる。取るとボーナス得点になるほかに、自機を増やしたり、武器を最強状態にするものなどがある。できるだけ取るようにし、有効に使って先に進もう。



フェアリーを取ると一方のボーナスと、やられたときにアイテムを置いていく



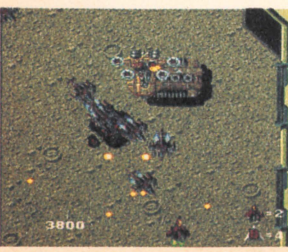
これがバルカンとホーミングミサイルの最強状態だ

STAGE 8 敵地最深部へ

ここは、Huカード版での最終ステージにあたるところで、敵の数、弾の量どれをとっても並みではない。最強装備の状態でも、ボンバーのストックがあれば問題ないが、一度やられてしまうと復活するのは難しい。ボスは全ステージ中最強だ。

前半戦

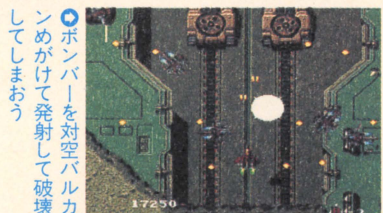
前半戦では、敵戦闘機が次々出現し、激しい攻撃をしてくる。常に動き同じ場所にはいないようにする。パワーアップアイテムが出てきたら、武器が最強状態であれば無理に取る必要はない。



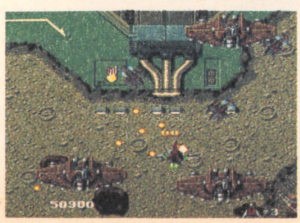
輸送機が来た。早くザコを破壊してパワーアップアイテムを取りにいこう

後半戦

後半戦では、左右にカノン砲が並び、自機に向かって弾を撃ってくる。無理をせずどちらか一方だけを確実に破壊しよう。対空バルカン砲が出てきたら、ボンバーを撃つか、早めに破壊する。



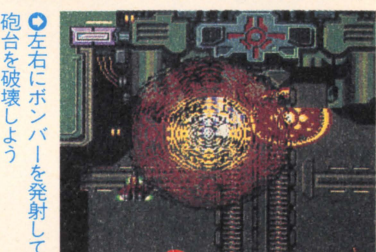
ボンバーを対空バルカン砲に向けて発射して破壊してしまおう



爆撃機にはさまれたら、前の爆撃機を破壊して、うしろにまわり込め

ボス ドレイネージ・コア

こいつは、まず、左右の砲台をボンバーで破壊する。次に本体についている砲台を破壊する。本体が前に出てきたら敵に弾のあいだをよけながら攻撃しよう。



左右にボンバーを発射して、砲台を破壊しよう



敵の弾をよけながら、ひたすら連射しよう。弾が速いので慎重に移動だ

STAGE 9

敵本拠地を破壊しまくれ

ここから追加されたオリジナルステージになる。ステージ8を突破できれば難しくはない。だが、ここでも武器を最強装備しておかないと先に進むことが難しくなる。復活も容易ではない。

前半戦

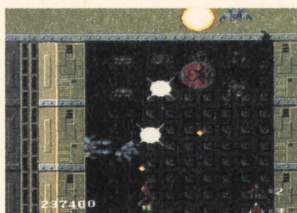
前半戦では、キックスが大量に出現する。移動パターンが不規則なためぶつかりやすいので、出てきたら早いうちに破壊してしまおう。リバーフォックスは、前後から出現して弾をばらまいていくので、出てきたものから破壊してしまおう。



●うしろからリバーフォックスが来たら、すぐに離れる

後半戦

後半戦では、キックスとともに作業用ロボが出てくる。破壊すると弾を撃ち返してくるので、当たらないように。ホバークラフトは高速で前後左右から現れ、弾を撃つので、弾をよけながら破壊する。



●作業用ロボがならんで出てきた。破壊すると撃ち返してくる



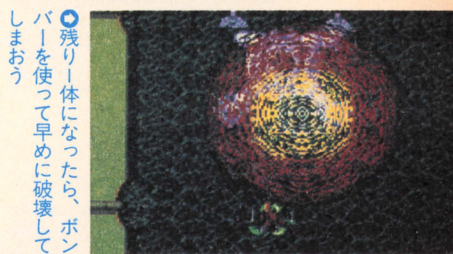
●高速で移動して弾を撃ってくるホバークラフト。追い詰められないように

ボス グレートスパイダー

ボスは2体で出現する。前にいるボスは足の付け根付近で攻撃していれば楽に倒せる。うしろのボスも足の付け根付近で攻撃。弾を撃ってきたら左右によける。



●アメンボのようなボスだ。足の付け根を狙って攻撃しよう



●残り1体になったら、ボンバーを使って早めに破壊してしまおう

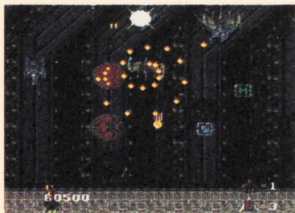
STAGE 10

敵本拠地での最後の攻防

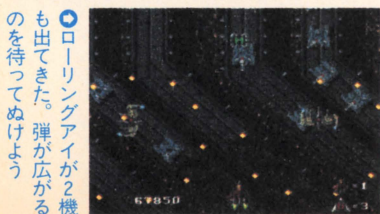
ここが最終ステージになる。敵の弾が雨あられと飛び交う。ここでも出てきた敵を確実に破壊してしまえばそれほど怖くない。ただし、一度やられてしまうと復活は難しいので、慎重に進もう。バルカンとホーミングミサイルは必需品だ。

前半戦

前半戦では、ローリングアイが頻繁に出現する。回転しながら弾を撃ってくるので、回転する前に破壊するか、ある程度距離をとって、弾のあいだをよける。



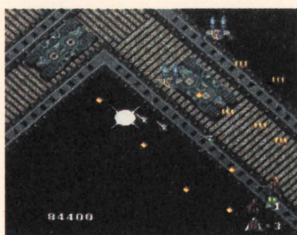
●パワーアップアイテムを取りにいけないぞ。弾を出す前に破壊しよう



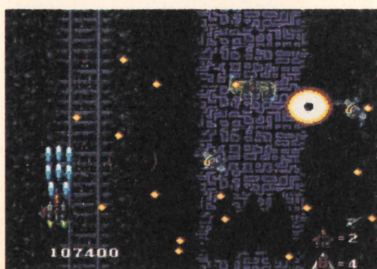
●ローリングアイが2機も出てきた。弾が広がるのを待ってめげよう

後半戦

後半戦はキックス、ローリングアイ、ツインタंकなどが現れて最後の戦いを仕掛けてくる。出てきた敵はすべて破壊するつもりで戦おう。ローリングアイを早めに破壊し、右側にあるカノン砲を破壊しながら進むようにする。



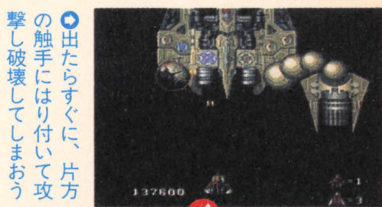
●キックスを先に破壊してから、弾をよけながらツインタंकに攻撃しよう



●ここでレーザーを取ってしまうとつらい。ボス、シャドージャネットが影を落とす

ボス シャドージャネット

こいつは、最初に左側の触手を重点的に攻撃して破壊し、次に右側をボンバーを使い、破壊しながら本体への攻撃も行う。あとはボスの弾をよけながら攻撃。



●出たらすぐに、片方の触手にはり付いて攻撃し破壊してしまおう



●ボンバーを使って弾を消しながら、もう片方の触手を攻撃しよう



●触手を破壊したら。あとは弾をよけながら攻撃だ



全9ステージのボスの倒し方について
解説していくぞ!!

フォゴットンワールド



CD スーパーCD-ROM²専用

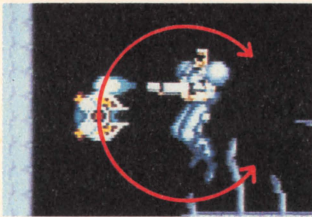
NECアベニュー
発売中
7800円(税別)
シューティング
コンティニュー
アナログスティック対応

サテライトを駆使して敵をなぎ倒す

このゲームは自キャラの装備する武器とオプションの役割をするサテライトで攻撃していくシューティングである。

プレイヤーとサテライト

選ぶプレイヤーでショットが変わり、使える装備が違う。サテライトは自キャラの周りを回転して全方向に攻撃できる。



●サテライトは左右に自由に回転できる



●サテライトは固定したままで回転できる

「SHOP」で装備を整える

パワーアップアイテムはなく、ゼニーを貯めて「SHOP」で装備を買わなくてはならない。必要なものだけを買ってゼニーの無駄使いはしないように。ボスに関する情報もここで入手できる。



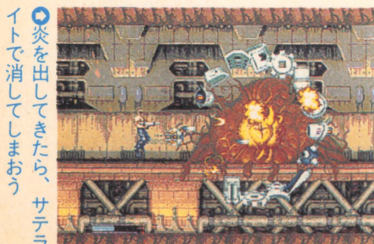
●ステージに1回は出てくるので買い逃しのないように

STAGE 1~3 "ダストワールド"

各ステージでは、サテライトを有効に使い、できるだけダメージを受けないようにすること。ステージ1~3に出現するボスは、どれもあまり強くはないので楽に倒せる。ボスを倒したときにもらえるボーナスゼニーの額が時間により変わってくるので、できるだけ早めに倒そう。

STAGE 1 パラメシウム

パラメシウムは、ゴミを自分の周りに集めて、回転させて攻撃してくるので、サテライトを正面に置いておくとゴミに当たらず、倒せる。



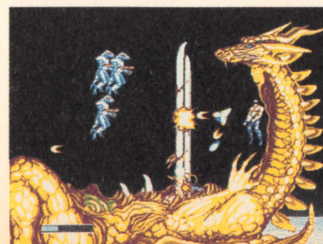
●炎を出してきたら、サテライトで消してしまおう

●パラメシウムに俺を止めることはできません!



STAGE 2 ダストドラゴン

ダストドラゴンは口から炎とザコキャラを吐き、あばら骨を突きだし、弱点の心臓をガードしてくるので、胸元に入りサテライトを斜めに置き攻撃すること。



●この位置で攻撃を加えると、ダメージが少なくてすむ

STAGE 3 武神

武神はまず両肩を破壊する。肩を壊していないとダメージが回復してしまう。両肩を破壊したら、目から出すレーザーと破片をよけながら、顔を攻撃しよう。



●腹、胸、そして片方ずつ肩を破壊していこう



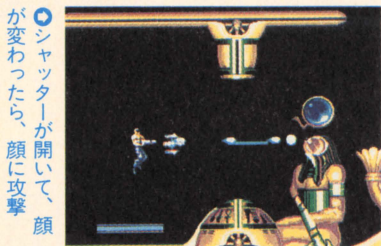
●サテライトで防御しながら顔を集中的に攻撃だ

STAGE 4~6 "ピラミッドワールド"

ステージ4と5には、途中で上下に分岐するところがあるが、上方を行くと簡単にクリアができる。そこにはゼニーがたくさん出るので、次の“天空界”での戦いに備えて、蓄えておこう。

STAGE 4 メスケトと太陽神ラー

太陽神ラーはメスケトに乗っている。ラーの正面のシャッターが開き、顔が変わったら、顔めがけて攻撃する。また、シャッターが閉まっているときはシャッターに張り付き、サテライトで攻撃する。



●シャッターが開いて、顔が変わったら、顔に攻撃

STAGE 5 スフィンクス

こいつは、頭が分離して飛んでくるので、頭の下の子の部分に攻撃して破壊する。また、身体から出たセンチピートは頭のつなぎ目の部分を攻撃する。



●口からのレーザーをよけて、下の青い部分に攻撃だ



●体に挟まれないように逃げながら、弱点を攻撃する

STAGE 6 ツタンカーメン

こいつは初め顔が開き炎を出してくる。炎は6方向に広がるので、すき間に入って、顔を攻撃。時間が経つと棺が壊れるので、離れて棺の破片をよけて攻撃する。



●円状の炎をよけながら、開いた顔の部分を攻撃しよう



●棺が壊れ、再生するまでのあいだに攻撃しまくれ

STAGE 7~9 "天空界"

最後は敵本拠地での戦いになり、今まで以上に攻撃が激しくなるので、出現した敵の動きを見て、自キャラに近づいてくる前にサテライトを回転させて破壊しよう。ここではステージ8、9で売っているホーミングレーザーがあると楽だ。

STAGE 7 アイスマン

こいつは氷の塊を飛ばしてくる。その氷は攻撃すると分裂するので、ボスとの距離をおき攻撃する。レーザーが効かないので、ステージ6でバルカンを買おう。



●顔の周りの氷を破壊し、氷塊は距離をおいて壊す



●あとは顔を破壊するだけ。気を抜かず攻撃だ

STAGE 8 風神と雷神

自キャラを画面中央の下の方へ移動して、ボス2体のあいだに入る。ボスの動きを見て、攻撃をかわしながら、どちらか一方に集中して攻撃を加えればよい。



●上の位置にいるときはキックをしてくる。よけながら、すばやく下へ

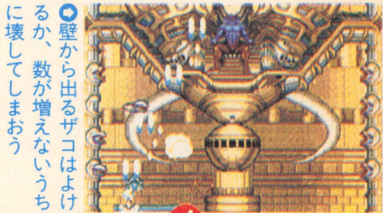


●一番下にいると、レーザーには当たらない。1体を攻撃

●今日こそ、天帝を絶対に逃さぬ!

STAGE 9 天帝バイオス

壁からザコが出てくるが、耐久力があるのでよけること。天帝が出すブーメランは破壊可能。放射状のレーザーを出したら、すき間に入って攻撃しよう。



●壁から出るザコはよけるか、数が増えないうち壊してしまおう



●ブーメランは自キャラに向かってくるので、早めに破壊してしまおう



●レーザーの発射と同時に動いて、すき間に入る



ステージ5までのポイントと各ボスの倒し方を解説する



超時空要塞マクロス2036

CD-ROM²
スーパーCD-ROM²両対応
日本コンピュータシステム
4月3日発売予定
7200円(税別)
シューティング
シューティング
コンティニュー

ファイターからバトロイドへ、それぞれを使いこなす

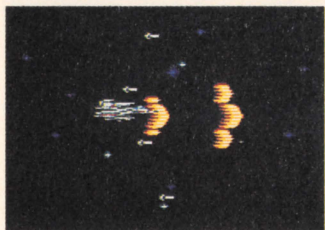
自機であるバルキリーをアイテムでパワーアップさせ、併せて、特殊兵器を有効に使いながら進んでいく。バルキリーは、ファイター、ガウォーク、バトロイドと形態を変える。ファイター、ガウォークは通常シューティングステージで、バトロイドはボスのときに使用する。

バルキリーの変化とパワーアップ

バルキリーには3タイプがある。各シーンで使う形態が決められている。敵を倒すと出てくるアイテムを取ると、ショットとミサイルがパワーアップする。



●これが2種類のパワーアップアイテムだ



●ショットとミサイル、最強のパワーアップの状態だ

ファイター		通常の戦闘体形で、特殊兵器を使用することができる。
ガウォーク		戦艦内などで、この体形を取る。攻撃方法はファイターと同じ。
バトロイド		ボスとの場面でのみとる体形で、バルカンを全方向に撃てる。

特殊兵器を使いこなす

スコアが経験値となり、得た経験値により使用できる特殊兵器の数が増える。特殊兵器は一度使うと、次のステージでは使用することができなくなる。



●特殊兵器選択画面。経験値が少ないうちは強力な兵器が使用できない

●特殊兵器の一つのヒドラーは、ホーミングミサイル。連続使用はさげよう



STAGE 1~5までのポイントを解説

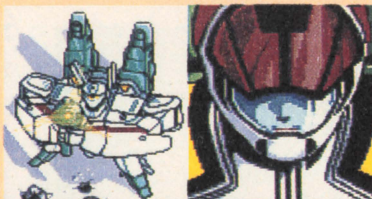
ステージ1から5についてビジュアルシーンをまじえて、ボスの倒し方を中心にポイントを解説していく。

各ステージには、画面を撃っていると出現する、1UPアイテムと無敵アイテムがあるので、できるだけ取るようにして、ステージをクリアしよう。

STAGE 1 ゼントラーティ・シェル

ここは訓練のステージ。敵の数は少ないので、確実に倒してパワーアップアイテムを取ろう。ボス戦では、自機を画面左下において、頭上のレーザー砲を破壊する。そのまま、敵の本体に攻撃を加えれば倒せる。

●戦闘ポッドを撃破し、訓練に耐えぬけ

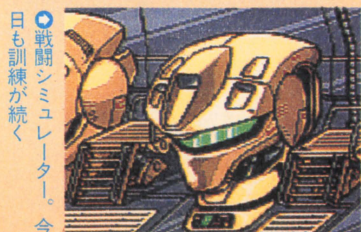


●地上の敵を早めに破壊してしまおう

●エクサクラージ



●左下で攻撃していれば、ミサイルも防げるぞ

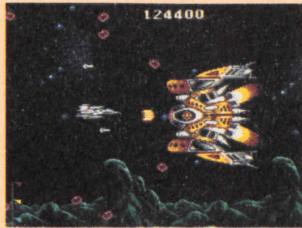


●戦闘シミュレーター。今日も訓練が続く

STAGE 2 ビサイレント・ネプチューン

ここは小惑星地帯での戦いで、敵とともに隕石が飛んでくる。隕石は撃つと分裂するものがあるので、出てきた

●敵の弾をよけて攻撃。こいつを倒せば、次はボスだ



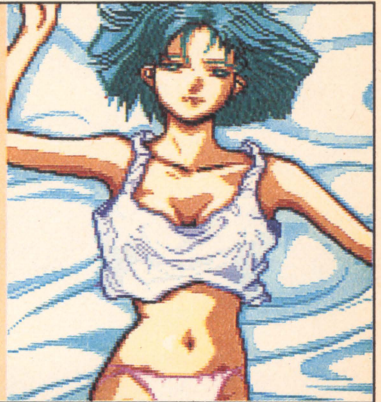
ら確実に破壊してしまおう。

ボス戦では、ボスが上にいるときは画面左下で攻撃し、ボスが降りてきたら、自機を左上に移動させて攻撃する。



●レーザーは下にいてよけて、体当たりは上へ逃げる

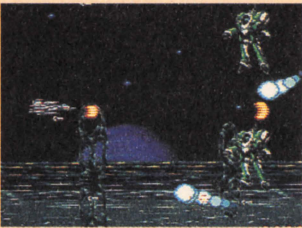
●一時の休息。また、戦いが始まるのか…



STAGE 3 トリトン・グラヴィティ

このステージは、地表に氷の柱があるので確実に破壊しよう。ボスは2体出てくる。1体目は上下に弾をよけながら攻撃しよう。2体目は出てくる前に撃ってくるレーザーをよけて、本体が出てきたら、弾をよけながら攻撃。

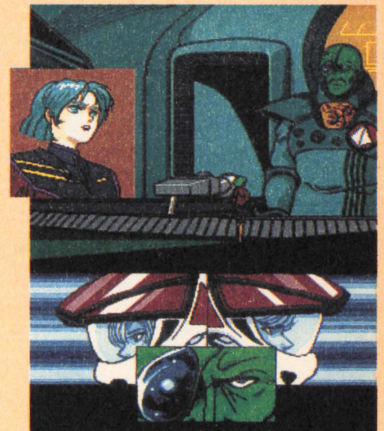
●ロックオンしてくる敵だ。早めに破壊しよう



●弾のあいだをよけながら上下に移動し、攻撃しよう



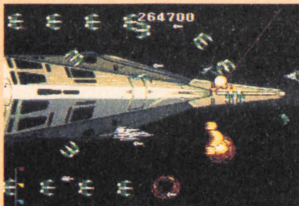
●弾の量は少ない。広がったら、あいだをぬけて攻撃



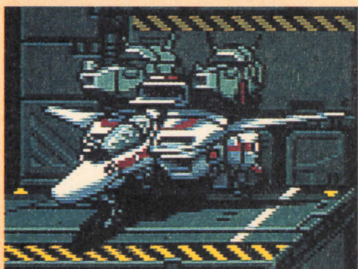
●任務遂行できるか。敵戦艦に向け発進

STAGE 4 ウラヌス・リング

ダイダロスが敵戦艦へダイダロス・アタックをするまで、護衛するのが任務。背景と敵の区別がつきにくいので、敵が出てきたら早めに破壊してしまおう。このステージにはボスはいない。



●出てきた敵を、次から次に破壊しまくれ



●工場衛星を奪取するために出撃だ!!

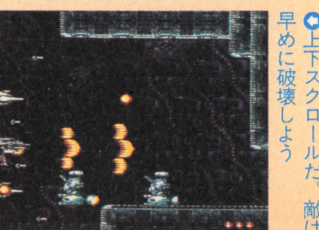
STAGE 5 トリプル・パワー

ここでは工場衛星での戦いになる。ボスは3体出てくる。1体目は先にレーザーを出す触手を破壊すること。2体目はバリアを張っている両腕を破壊する。3体目はレーザーをよけ、右腕を破壊しよう。そうすれば、それぞれ簡単に倒すことができる。

●このステージではキマイラを使う



●上下スクロールだ。敵は早めに破壊しよう



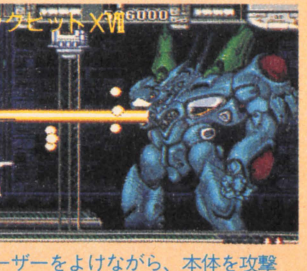
●レーザー砲を破壊し、体当たりをよけながら、本体に攻撃をしていこう



●バリアを出している腕を破壊し、レーザーを撃つてきたら、よけて攻撃



●レーザーをよけながら、本体を攻撃





DEEP CAVEをマップを中心に、クリアのポイントを解説



シャドー・オブ・ザ・ビースト

—魔性の掟—

CD	スーパー-CD-ROM TM 専用
	ビクター音楽産業
	7200円(税別)
	発売中
	アクション
	コンティニュー

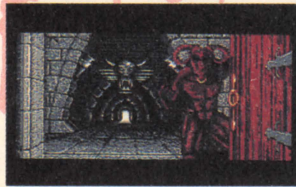
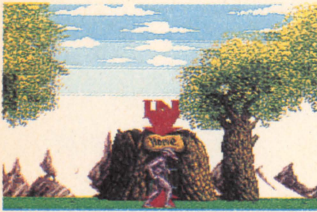
一步一步確かめながら、先に進め!!

このゲームは、ビーストにされてしまった主人公が人間に戻るために戦うアクションゲームで、前半のステージでは自由に各ステージを行き来できるが、決まった順番に進んでいかないと、クリアすることができなくなってしまう。

自由度の高い行動システム

自キャラは地上、洞窟、城などを自由に行き来することができるが、自由なために何をすべきかがわからなくなってしまふ。そのため、ステージを隅々まで歩きまわって、先へ進まなくてはならない。

◎洞窟への入口だ。最初の戦いが待っている



◎右に進むと城がある。カギがないとクリアできないぞ

攻撃は最大の防御だ

自キャラの攻撃はパンチとキック。ボス以外の敵は一撃で倒せる。低いところはしゃがんでパンチ、高いところはキックで攻撃。敵の位置により使い分けよう。

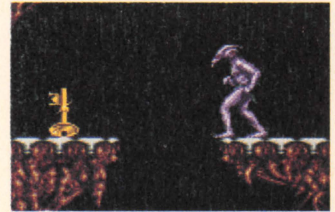


◎体力回復のポジションだ。必ず取っておこう



アイテムを拾って進め

通路に落ちているアイテムは、1つ1つに重要な役割があり、ステージをクリアするためにも必要不可欠なので、確実に拾って進まなければならない。



◎第一のカギ発見。これで扉を開けられる

DEEP CAVE 1 "悪魔の洞窟1"

地上を左に進むと、この洞窟の入口がある。敵も多くないので、ここで自キャラの操作になれよう。マップとフローチャートを参考にして、進んでほしい。

DEEP CAVE1 フローチャート

START

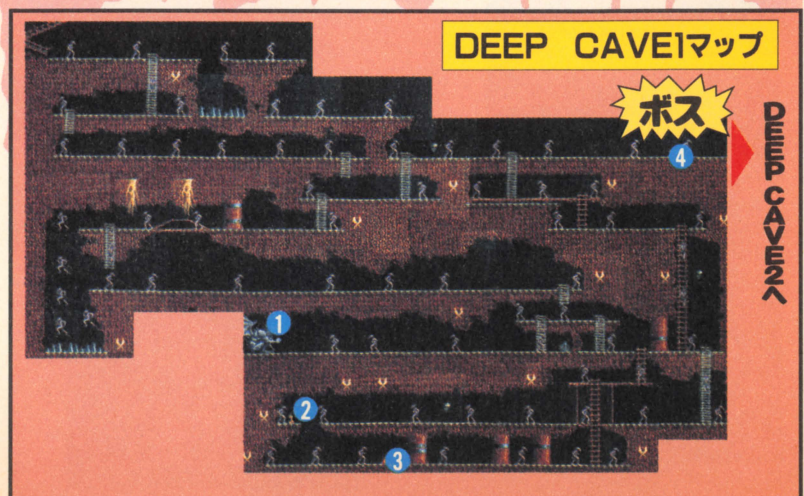
1 ナイト・ゴートを倒して、ショットを撃てるようにする

2 カギを取る

3 ポーションを取り、体力をフルに回復する

4 ボスのスカルチャリオットを倒して通路を確保する

DEEP CAVE 2へ



1 ナイト・ゴート

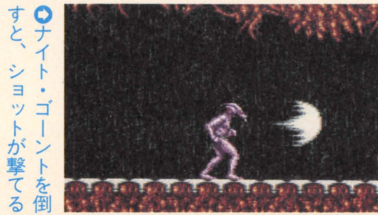
こいつは近づくと、手に持っている玉を投げ上げて、口から炎を吹き出してくる。玉が手に戻ったら、玉のところをパンチで攻撃し、炎を吹き出したら、しゃがんでよけるようにしよう。



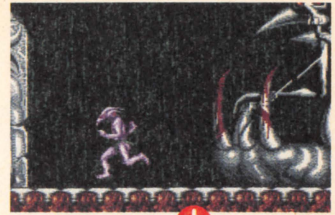
口から炎を吹き出したら、しゃがんでよけよう

4 ボス スカルチャリオット

ボスは画面を左右に移動する。右へ移動したらショットを撃ちながら追い、左へ移動したら、石像まで逃げて、攻撃するようにしよう。ボスの体に触れるだけで、自キャラはやられてしまう。



ナイト・ゴートを倒すと、ショットが撃てる



近づいてきたら、走って石像まで逃げよう



ぎりぎりまで我慢してショットを撃ち続けよう

DEEP CAVE 2 "悪魔の洞窟2"

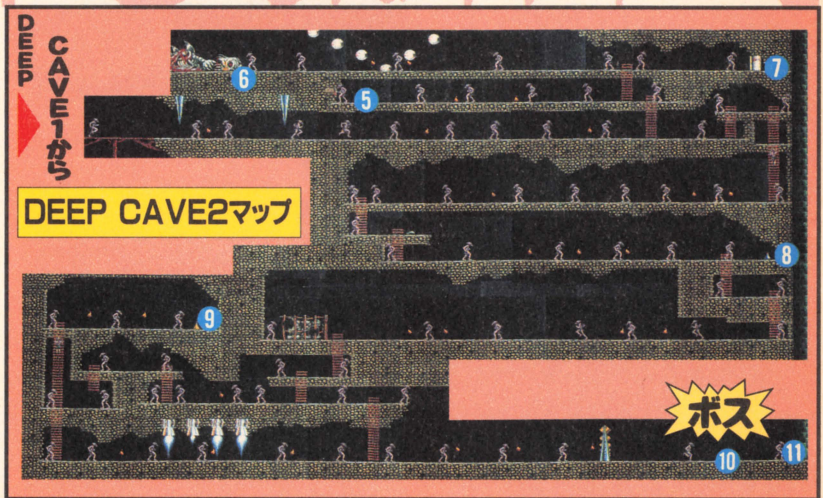
ここは前の洞窟の続きで、もう1つのカギを手に入れて、地上へ戻らなければならない。前にも増して、敵キャラの数が多くなっているので慎重に移動しよう。ここでもフローチャートとマップを参考にして進んでもらいたい。



目玉は上がったところを1個ずつ確実によける

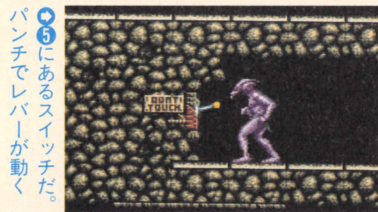


下から出たやつを倒して、通路を確保しよう



9 パワーパンチを取れ

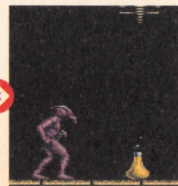
パワーパンチはこのあとに出てくるボスを倒すために必要だが、取ろうとするとバリアによりダメージをうける。上の通路にあるスイッチを切れば取れる。



5にあるスイッチだ。パンチでレバーが動く



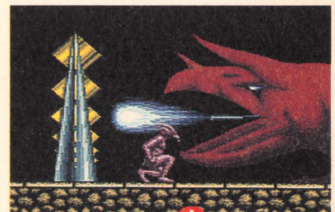
スイッチがON



スイッチがOFF

10 ボス プレス・ガーター

こいつは近づくと、口を開き炎を吹き出す。炎はしゃがんでよけ、口が開いたらパンチで攻撃。出たり入ったりするトゲは、入ったときにジャンプしてよける。



前まで行き、口が開き炎を出したら、しゃがむ



口を閉じたら、とにかくパンチを連打する

DEEP CAVE2 フローチャート



釣って釣って、また釣って。これさえ読めば入れ食いだ



川のぬし釣り 自然派

CD スーパーCD-ROM²専用
バック・イン・ビデオ
発売中
6900円(税別)
ロールプレイング
バックアップメモリ

自然を相手に孤軍奮闘！目指すは川のぬし

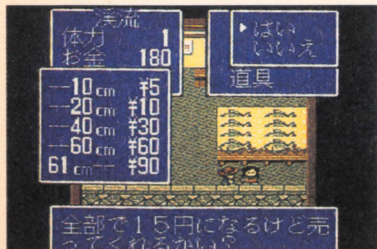
このゲームは、釣りをテーマにした異色RPG。妹の病気の薬になる、川のぬしを釣りに出かけるという設定だ。また、このゲームでは、金のかせぎ方やレベルアップの仕方などにも一風変わった手法を取り入れている。ここでは、それらのシステムについて詳しく述べていく。プレイヤーは、自然の音に耳を傾けながら、釣りを楽しんで欲しい。

●妹の病気に効くのは川のぬし。食べさせてやらねば



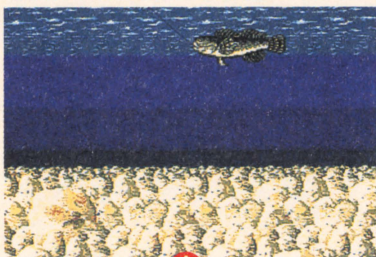
魚を釣って金をかせぐ

このゲームでは、金をかせぐ場合にも魚を必要とする。各ステージの魚のいそうなポイントに糸をたらし、魚を釣りあげる。こうして釣りあげた魚を村の魚屋で金に換えるのだ。値段は魚の大きさによって決まっていて、大きなものほど高値で引き取ってくれる。釣りの場面では、アクションになる。浮きが沈んだ瞬間にタイミング良く合わせ、魚の動きが止まるたびに引き上げていく。暴れているうちに無理に引くと、糸を切られてしまう。



●釣った魚は、魚屋で金に換えてくれる

●動きが止まったところを見はからって…



●釣りあげた！この調子でどんどん釣って魚屋へ持っていこう

動物を倒して体力を上げる

このゲームの敵は、すべて動物。動物たちを倒して経験値をかせぎ、レベルを上げていく。ただし、従来のRPGと違い、敵を倒しても金は手に入らない。また、レベルアップする数値は体力のみで、そのほかの数値は一切ない。戦いの場面はアクションになり、ランダムに動く点が敵の体の上きた瞬間に攻撃する。



●ランダムに動く点が、敵に重なったら攻撃。この、やまざるがまた手強い

イベントをクリアして洞窟へ

各ステージでクリアしなければならぬイベントをフローチャートでまとめた。各ステージでこれらをクリアしたら、行き止まりにある、看板の立っている洞窟へ向かおう。それらの洞窟は次のステージへとつながっている。



●ステージからステージへは、常に洞窟を抜かなければいけない

ぬし釣りまでのフローチャート

- | | |
|-------|--|
| ステージ1 | <ul style="list-style-type: none"> ●村の老人からめがねをもらう ●カジカを釣ってきて、村人から磁石の用途を聞く |
| ステージ2 | <ul style="list-style-type: none"> ●鍵を買って、民家の宝箱からリール竿を取る ●カエルをたくさん釣っておく |
| ステージ3 | <ul style="list-style-type: none"> ●メダカを釣ってきて、村の老人からたらいをもらう ●ハリヨを釣ってきて、村人からももらう ●花火を買って、たぬきが化けている木のところで使う |
| ステージ4 | <ul style="list-style-type: none"> ●斧を買って、行き止まりのところに扉を壊す |
| ステージ5 | <ul style="list-style-type: none"> ●民家の宝箱からりんごを取り、ステージ4のふたにあげる ●ぬし針、ぬし竿を買う ●ぬしを釣りあげる |

魚たちはこんなところに潜んでいる!

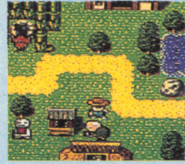
魚を釣りあげるには腕も大事だが、それ以上に重要なのがポイント選び。川藻の下や杭のそば、あるいは渦の中など、魚たちは様々なポイントに潜んでいる。

各ポイントには決まった魚が住んでいて、同じ場所で違う魚が釣れることはない。また、魚の種類によって使用するえさも変わってくる。ここでは、各ステージで

釣りあげなければならない魚のポイントと、使用するえさを載せた。これらを参考にして魚を釣りあげ、やがては目指す川のぬしを釣りあげてほしい。

ステージ1 溪流

この村にいる老人に話しかけると、めがねをくれる。これはえさを探すアイテム。また、村人にカジカをあげると、磁石の使い方を教えてくれる。金をかせぐなら溪流の大物、ニジマスが狙い目だ。



この老人がめがねをくれるのだ

カジカをあげると、磁石の用途を教えてくれる



カジカのポイント
えさ・川虫

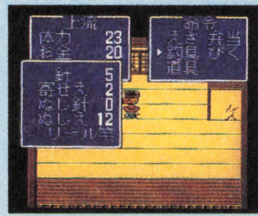


ニジマスのポイント
えさ・ねりえ



ステージ2 上流

ここでは民家の宝箱から、リール竿を手に入れる。宝箱の鍵は、釣り具屋で売っている。このステージで釣れるカエルは、あとでぬしを釣る際のえさになる。ここでしか釣れないので、たくさん釣っておこう。



リール竿を手に入れた。竿もグレードアップだ



カエルはこのステージでしか釣れない

カエルのポイント
えさ・みみず



ステージ3 中流

メダカを老人にあげると、たらいをくれる。これでも、たらいの上を移動できる。ハリヨは村人がいもに換えてくれる。洞窟の前の木はたぬきが化けたものなので、釣り具屋から花火を買ってきて、それを使って追っ払おう。



このたらいがあれば、水の上を移動できる

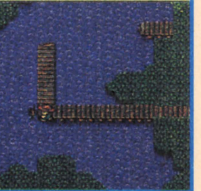
ここで花火を使うと、たぬきが驚いて逃げる



メダカのポイント
えさ・赤虫



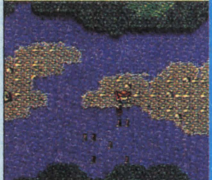
ハリヨのポイント
えさ・川虫



ステージ4 下流

ここでは洞窟へ行く途中の道が、扉でふさがれている。釣り具屋で竿を買ってきて使うと、通れるようになる。ここで金をかせぐには、タイフンドジョウが手頃。ここでたくさん金をかせいでおくと、あとが楽だ。

タイフンドジョウのポイント
えさ・みみず



ステージ5 河口

民家の宝箱からりんごを取り、ステージ4にいる、ぶたにあげると、ぬしのポイントのヒントを教えてくれる。ぬしを釣り上げるには、ぬし針とぬし竿が必要だ。これはこのステージの釣り具屋で売っている。



ぬしを釣り上げるには、ぬし竿が必要だ

動物の弱点さえわかればこっちのもの

動物たちにはそれぞれ弱点がある。ここに、主な動物たちの弱点を載せた。移動する点が写真の○の位置にきたとき攻撃すれば、大きなダメージを与えられる。

動物の弱点に攻撃がヒットすると、その瞬間、体が真っ白に光る





血の謎が殺人事件を呼ぶサスペンスアドベンチャー



山村美紗サスペンス 金盞花—京絵皿殺人事件—

CD スーパーCD-ROM²専用

ナグザット
発売中
7200円(税別)
アドベンチャー
バックアップメモリ

捜査の方法は2通りある

このゲームはコマンド選択で捜査を進めていく場合と、カーソルで人や物を指して調べていく2通りの捜査方法がある。

通常画面での捜査

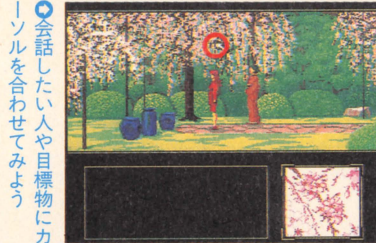
通常画面での捜査は基本的に今までのアドベンチャーゲームと変わりなく、画面に表示されるコマンドを選んで進める。



画面横に、捜査に必要なコマンドが表示される

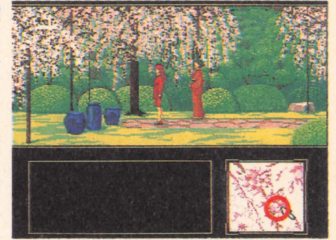
カーソル指示画面での捜査

カーソル指示画面では画面に矢印が出る。この矢印で人や物を指定すると、画面右下にアップで表示されることがある。これにカーソルを合わせて①ボタンで決定すれば会話したり説明を受けたりできる。また、移動する方向も指定できる。

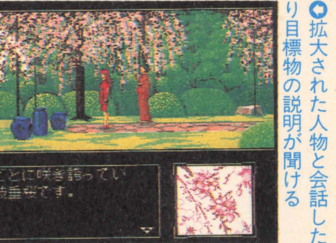


会話したい人や目標物にカーソルを合わせてみよう

画面右下に拡大写真がでる。そこにカーソルを合わせる



拡大された人物と会話したり目標物の説明が聞ける



連続殺人事件を解くカギは皿にある!?

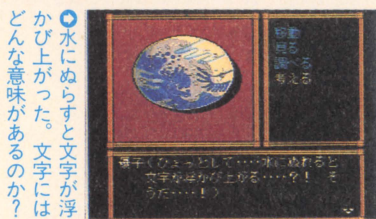
主人公の優子が古都ホテルの50周年パーティーに出席したときに、第一の殺人が起きた。これが3件の連続殺人事件の始まりだった。これらの事件は、偶然にも優子が縁日で買った皿に関係している。

縁日で買った皿の謎

京都に取材に来た優子が買った皿には深い謎が隠されている。この皿は全部で12枚あるらしい。皿を集めていくことによって、皿の謎を追求し、連続殺人事件の解決の糸口を見つけることになる。



縁日で売っていた皿には意外な秘密が隠されていた



菊川家では皿を呼ぶ皿と言われていた



3人の被害者と皿の関係は?

最初の被害者の沢田眉子が殺されてから数日後、優子は皿を売ってくれた古口良造が殺されたことをテレビで知る。これにより皿と一連の殺人事件に何らかの関わりがあると思った優子は、皿の謎を深く追求する。料亭の主人である菊川良成が皿の正統な持ち主と知った優子は、菊川に会う。その数日後菊川も殺される。



優子のいう通り、皿が事件のカギを握る

1人目の被害者 沢田眉子



殺害現場：古都ホテル
紅梅庵
死因：料理に入っていた
青酸性毒物
皿との関係：現段階では
不明

この人物に関する噂はあまり印象の
よくないものばかりである。例えば、
交際関係が派手であったとか、近々、
夫の春彦と離婚するという内容である。



偶然か果たして確信犯なのか謎が深まる



眉子の評判はあまり良くない

2人目の被害者 古口良造



殺害現場：自宅
死因：青酸性毒物
皿との関係：優子に皿を
売ってくれた古物商

皿の情報を得るため優子は、古物商
の古口を北野天満宮に探しに行く。古
口から皿の出どころを聞き、謎を追求
していく途中で、優子はテレビで古口
が殺されたことを知り、古口家へ行く。



すべては縁日で優子が古口から2枚の
皿を買ったことから始まった

捜査ポイント1 北野天満宮

皿の情報を得るために優子は古口を
探す。そして、北野天満宮で縁日があ
るという情報を得る。北野天満宮での
捜査はカーソル指示画面になるので、
会話ができる人や観察できる目標物は
見落とさずに捜査を進めることが大切。

北野天満宮捜査手順

- 装飾品店の品物を2回調べる
- さいせん箱
- おみくじ(大吉を引く)
- 梅の木
- 古物商横
- 丑
- 古物商

捜査ポイント2 古口家

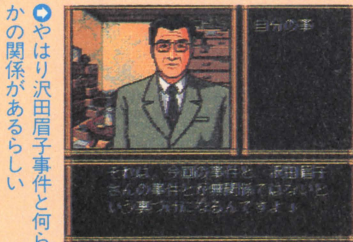
ここでもカーソル指示画面になるの
で、会話ができる人や観察できる目標
物は見落とさずに捜査を進めることが
大切。そして何らかの状況変化があ
った場合、狩矢警部や警察官と会話をする
ことが捜査を進めるポイントになる。

古口家捜査手順

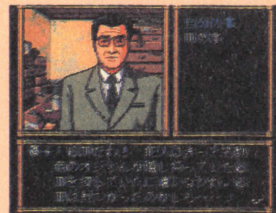
- 錠前2回調べる
- 台所にある絵皿
- 2階にある古美術本
- 引き出し
- 錠前
- 物置
- 2階にある古美術本
- 掛け絵
- 錠前
- 大壺
- スコップ
- 玄関にある長ぐつ
- 庭の絵皿



最初は物盗りの犯行と思っ
ていた狩矢警部だが！



やはり沢田眉子事件と何ら
かの関係があるらしい



やはり犯人は皿が目的
で古口を殺害したらしい。
皿を探そう

3人目の被害者 菊川良成

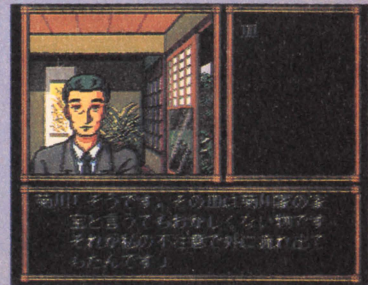


殺害現場：京都市内
死因：青酸性毒物
皿との関係：本来の正当
な皿の持ち主

この人物は料亭菊齋樓の主人であり、
事件のあった古都ホテルのパーティの
料理を用意した。また、皿は菊川家の
家宝的存在だったことがわかった数日
後、何者かに誘拐され殺される。



菊齋樓の主人、菊川良成は、料理人とし
ても人間としてもりっばで、人望もあつい



皿の正統な持ち主は、菊川だった。菊
川の話では皿は家宝的存在だったらしい



モード別に勝利への近道を歩むためこれだけは覚えよう



クイズまるごとTHEワールド2 タイムマシンにおねがい!

CD-ROM*
スーパーCD-ROM*両対応
アトラス
発売中
6800円(税別)
クイズ
コンティニュー
マルチタップ対応(最大6人)

? 問題数2000問、これが解けたら君もクイズ王の仲間入り ?

好評だった前回の「クイズまるごとTHEワールド」の第2弾だ。問題の数は2000問ですべて音声で出題される。問題形式はノンセクションなので、解答には、幅広い知識が必要になってくる。



クイズお姉様をお願いではない

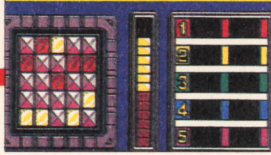
今回は3つのモードを用意

タイムマシンに乗ってクイズを解いていく「タイムマシンにおねがい」。5人まで楽しめる「パズルクイズルービツ君」。ダンジョンを進んでクイズを答える「メガテンクイズ」の3つのモードがある。

メガテンクイズ



パズルクイズルービツ君

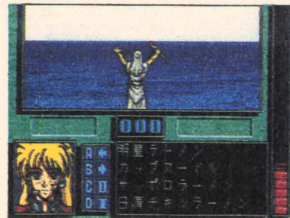


? クイズに答えながら時間旅行をする「タイムマシンにおねがい」 ?

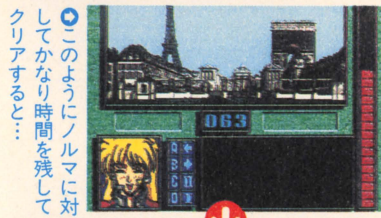
タイムマシンに乗って時間旅行をしながら歴史の一片をかいま見る「タイムマシンにおねがい」は、一応クイズがメインだが、シューティングもあるのであらかじめ連射パッドをつなぐと便利。クイズの正解ノルマをクリアするとステージクリアとなるので、できるだけ多く問題をこなすことがクリアの鍵になる。また一度答えた問題は必ず暗記しておこう。

早押しでクリア時間短縮

制限時間内にノルマを正解していけばいいので、多少間違っても大丈夫だ。わからない問題が出たら、何でもいから、次の問題にチャレンジして、時間を有効に使うようにしよう。



余裕だと思ってる、こっぴど悲しい結果になる。なめてはいけない



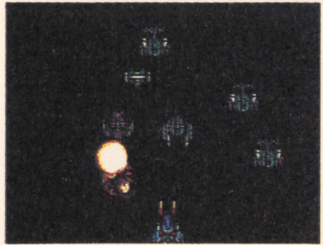
このようにノルマに対してかなり時間を残してクリアすると:



USOキャッチャーでアイテムが取れる

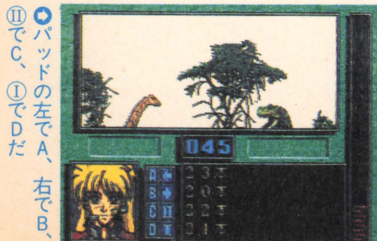
いきなり始まるシューティング面

ステージ9はシューティング面になっている。連射パッドをつないでプレイをすれば楽になるが、紫色の敵は、自機めがけて突進してくるので、確実に撃ち落とそう。ステージの終わりにキューピー人形が現れ、最終ステージに突入する。



あまり動かないで、真ん中の位置をキープする

キューピー人形はステージ10で対決する



①でC、①でDだ
②でC、①でDだ
右でB、



2~5人までやった人数だけ友達をなくす「ルービツ君」



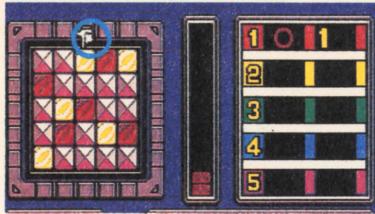
このモードはクイズにパズル的要素を加えたゲームで、対戦プレイが可能だ。いかに自分に有利に色をそろえるかを考えてマス動かさなければならない。

パネルの移動方向を考える

自分が勝つには、いかにしてマスを少ない移動数でそろえるかを考えればよい。もちろん敵のマスの動きも利用しよう。

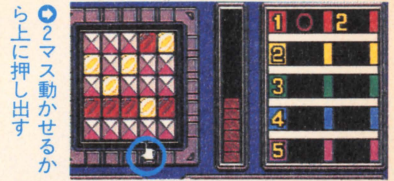
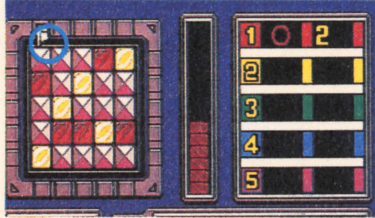


この日本の画面を見るのは、頭を使わなければ、到底無理だ

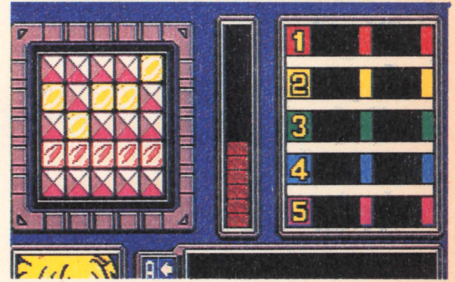


この配置なら5マス動かせば直線になる

とにかく他人より早く答えてしまおう



2マス動かせるから上に押し出す



そろったところでもう1問答えると勝ち



困難なダンジョンに目が点…「メガテンクイズ」

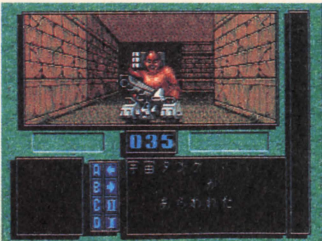


どこかで聞いたことがあるようなゲームだが、アイテムを取りながらクイズに答えて敵を倒し、地上8階に及ぶダンジョンを進んでいく。戦闘は敵の出すクイズに答えていってノルマをこなすと、倒したことになり持ち時間が増える。とにかく早押しで勝負しよう。3階までのマップを載せたので、参考にしてほしい。

ダンジョンでのクイズバトル

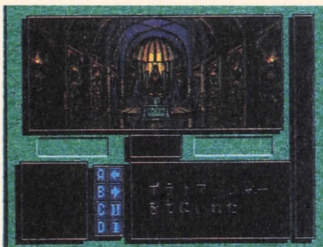
敵によって、それぞれ問題クリアのノルマが違う。どの敵に当たるかは自分の運次第だ。あとあまりにも敵の出現率が高い場合は、早急にリセットしてやり直すことをおすすめする。

出たー!! 宇宙タンク。こいつとは戦いたくない



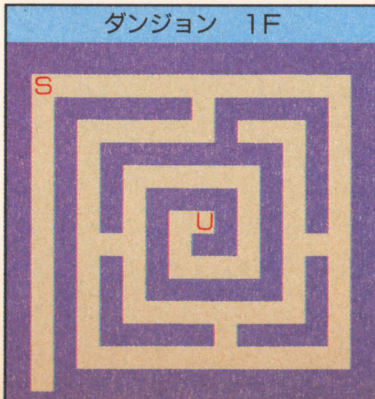
アイテムを取りながら進もう

このゲームはダンジョンに隠されているアイテムを取って行かなければ、クリアは難しい。アイテムはランダムに出現し、敵との戦闘で効果を発揮する。例えば、ポテトマッシャーなら、おやさいポテチの問題回答が、4択から2択になる。宇宙タンクはノルマが多いのでタンクマッシャーを取るようにしたい。

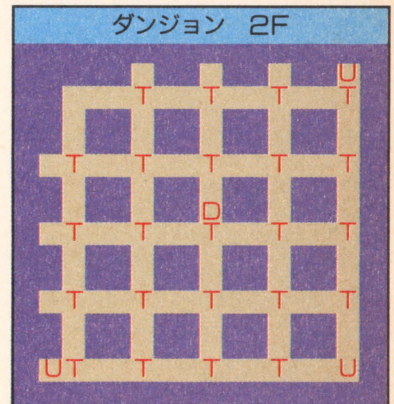


アイテムを取っていかないと、クリアは難しい

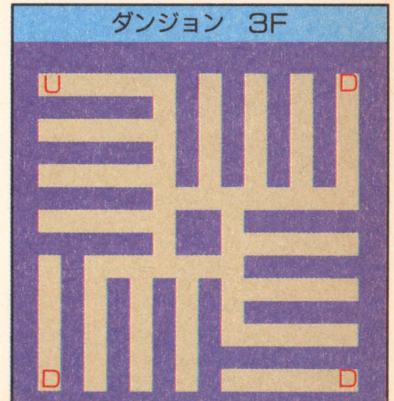
ダンジョン 1F



ダンジョン 2F



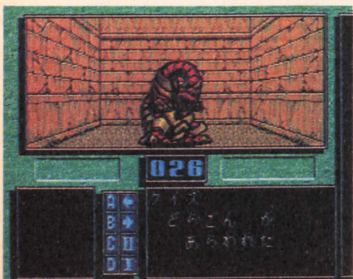
ダンジョン 3F



記号の見方

- S: スタート
 - U: 上り階段
 - D: 下り階段
 - T: 回転床
- *回転床は、乗るとランダムに向きが変わります。

敵に遭遇したら逃げられない。運を天にまかせよう



DAVIS CUP
Tennis

世界のトップランキング32人を相手に
優勝を目指せ!!



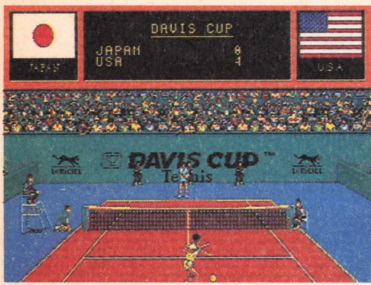
ザ・デビスカップテニス

CD スーパーCD-ROM²専用
マイクロワールド
4月1日発売予定
6800円(税別)
スポーツ
バックアップメモリ
マルチタップ対応(最大4人)



キャラメイキングが試合に大きな影響を及ぼす

このゲームは打ち返すタイミングが非常に難しいので、何度も練習して慣れることが重要だ。また、キャラ作りも試合の展開に絡んでくる重要なポイントである。右にキャラ作りの例をあげる。



◎32人の実力者を倒して優勝杯を手に入れよう

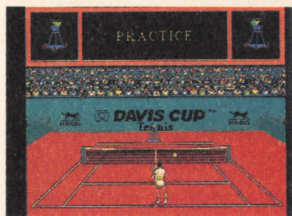
キャラはこのように作ろう

キャラの作り方の例として、下の写真のようなポイントに振り分けると、最初から試合展開が楽に進められる。しかし、練習モードを選んで十分に練習をこなすこと。対戦相手は、わざと弱いキャラを作って、練習をしてから本番に臨もう。

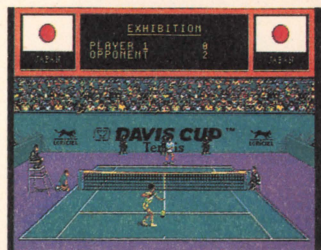
NAME	PLAYER 1	
ATP RANKING	33	
NATION	JAPAN	
SERVICE	70%	
FOREHAND	70%	
BACKHAND	70%	
FOREHAND VOLLEY	50%	
BACKHAND VOLLEY	50%	
SMASH	20%	
CREDITS	00	
LOAD		SAVE
		CONTINUE

◎スマッシュはあまり打てないので、フォアやバックに重点を置こう

◎練習を完璧にこなしてから、試合に出るようにしないと惨敗してしまう



◎弱い相手キャラを作って練習試合をしてみよう



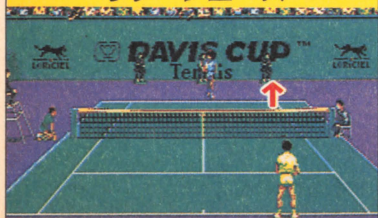
すべての大会で勝利を手にするために...

本当のテニスの試合同様、このゲームでも勝つためには、色々なテクニックが必要とされる。そのためには、1回1回のリターンを確実に返せるようにしよう。

様々な攻撃で相手を揺さぶれ

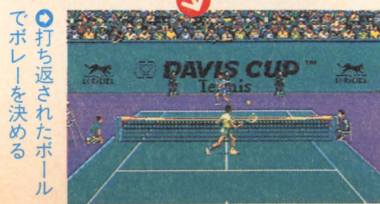
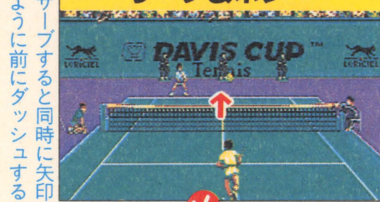
ここにあげた攻撃方法は試合を有利に進められるテクニックである。選手によって、グラウンドストロークが得意な選手、ボレーが得意な選手がいるので、自分と相手の特性を見極めて攻撃方法を変え、相手を揺さぶりながら攻撃しよう。

リターンエース



◎コート隅を狙って打ち返そう

サーブ&ボレー

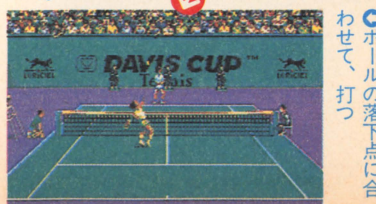
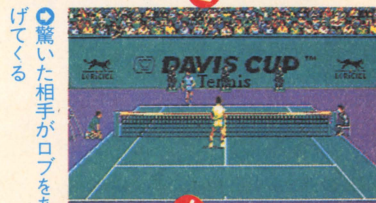
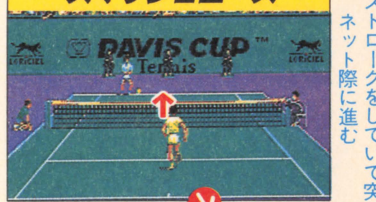


◎サーブすると同時に矢印のように前にタッチする

◎相手が打ち返してくる前にネット際に行こう

◎打ち返されたボールでボレーを決める

スマッシュエース



◎ストロークをしていて突然ネット際に進む

◎驚いた相手がロブをあけてくる

◎ボールの落下点に合わせて、打つ



1人1人がそれぞれ個性のある必殺シュートを炸裂させる



熱血高校ドッジボール部 PCサッカー編

Hu Huカード(4Mbit)
 ナグザット
 4月3日発売予定
 6900円(税別)
 スポーツ
 コンティニュー・パスワード
 マルチタップ対応(最大4人)



いかにして対戦相手に勝つか その秘策を伝授

このゲームではキャラを1人しか操作できないため、思ったような攻撃ができない。しかし、作戦の立て方によっては強い相手にも有利に試合を運べるのだ。

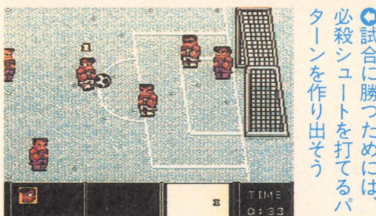
自キャラは敵陣地にいるべし

自軍の守りは味方に一切任せて、自分にはシュートチャンスを狙って、いつも敵ゴール前で待機しよう。これで、ボールが回ってきたらすかさずシュートだ。

自キャラはシュートしやすい位置にいるようにしよう



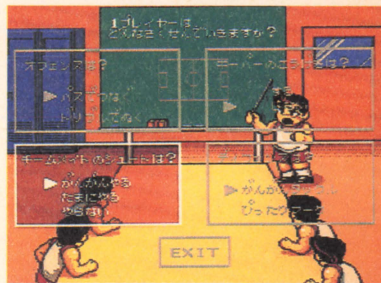
むやみにボールを追いかけてはだめだ



試合に勝つためには、必殺シュートを打てるバターンを作り出そう

前半戦以降の展開は…

前半戦で思うように点が取れないなどの問題が発生したら、ハーフタイムの作戦会議で思い切って作戦を変えてみよう。有利な試合展開ができるかもしれないぞ。



うまく攻撃がかみ合わないときは作戦変更



必殺シュートで得点をあげることが男のロマン!

くにおくんたちの得点源は、やはり必殺シュートだ。必殺シュートは、キーパーをぶっ飛ばしてゴールへ入るくらい威力がある。熱血高校のメンバーと相手校はそれぞれ個性的なシュートを持っている。右の表を参照して決まった歩数でドリブルしてシュートするか、ボールが飛んできたときにオーバーヘッドキックやヘディングをして必殺シュートを打とう。



必殺シュートを打った瞬間。必殺シュートはキーパーをぶっ飛ばすほど威力がある

熱血高校のメンバーが使える必殺シュート

メンバー	シュート名	特徴	歩数
くにお	ナッツシュート	勢いでボールがゆがみながらまっすぐ飛んでいく。	4
こうじ	かっくんシュート	ゴールの手前で急に角度が変わる。	2
ひろし	尺取りシュート	尺取り虫のように上下に動いて飛んでいく。	2
みつひろ	ちゃらんぼらんシュート	ぶよぶよとした動きで飛んでいく。	4
しんいち	ガダルカナルシュート	上下に激しく揺れながら飛んでいく。	4
たかし	ピカピカシュート	ボールがピカピカになって飛んでいく。	2
すすむ	チョモランマシュート	カクカクとチョモランマを描くように飛んでいく。	4
あつし	レトロシュート	加速と停止を繰り返して飛んでいく。	4
まさ	アトツギシュート	大きく蛇行して飛んでいく。	4
げんえい	メガドライブシュート	強力なドライブがかかって飛んでいく。	2

トレーニングモードで使える必殺シュート

高校名	シュート名	特徴	歩数
七福学園高校	ツルツルシュート	ボールがつるつるに光って飛んでいく。	2
死愚魔高校	ウィリーシュート	ボールがウィリーしたように上がりながら飛んでいく。	2
一本釣水産高校	土佐がっおシュート	飛んでいるボールが、かつおのような形になる。	4
服部学園	ブーメランシュート	ブーメランのような軌道を描きながら飛んでいく。	5.5



全8ステージ中5ステージまでのボスの倒し方を解説する



HAWK F-123

CD	スーパーCD-ROM ² 専用
	バック・イン・ビデオ
	発売中
	6800円(税別)
	シューティング
	コンティニュー

ステージ5のボスまでのワンポイントアドバイス

アイテムを取ることによりパワーアップする、横スクロールシューティング。アイテムは赤い敵を倒すと出現する。自機の攻撃方法は、基本アイテムでパワーアップするメイン&サブショットと、取った分だけストックできる特殊アイテムがある。特に、特殊アイテムのバリアは、一定時間無敵状態になるため、体当たりをかけて攻撃するバリアアタックがボス戦で役立つ。ここでは、ステージ5までのボスの倒し方を解説する。



●やられると、基本アイテムが放出される。拾った数だけ、立て直せる

ステージ1 巨大戦闘機部隊

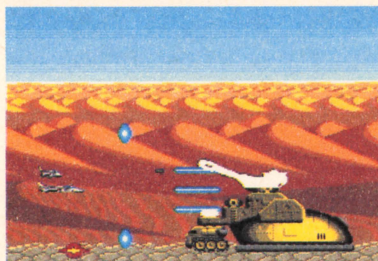
ボスである3機の巨大戦闘機部隊は、バックファイア、ミサイル、4方向弾で攻撃してくる。また、さく裂弾の援護射撃もあり、かわすのが難しい。倒し方は、さく裂弾がくる前にできるだけダメージを与えておく。さく裂弾が降ってきたら、弾をまき散らす前に破壊し、バックファイアをかわしながら1機ずつ倒そう。バリアがあればバリアアタックが有効だ。



●敵機の後方において攻撃するのがいい。この場合、前へ出て敵機を引きつけてから後方へ

ステージ2 巨大戦車

このボスである巨大戦車は、砲塔から撃つ弾と、ホーミングミサイルで攻撃してくる。倒し方は、砲塔をまず破壊すること。これは上下に細かく移動して敵の砲弾をかわして攻撃すれば楽に壊せる。あとは、車体を攻撃するだけだ。



●まず、砲塔を破壊する。こいつは、バリアアタックを使わなくても倒せる

ステージ3 鉄球戦闘機

ボスの鉄球戦闘機は、機関砲と追尾する鉄球で攻撃してくる。倒し方は、鉄球を放出する前にできるだけダメージを与え、鉄球がきたら、鉄球を振りきってから攻撃だ。これもバリアアタックが有効。



●最初は機関砲だけで攻撃。正面でショットを打ち込んだらすぐに回避だ



●しばらく攻撃すると、鉄球を放出する。追尾する鉄球をかわしつつ攻撃

ステージ4 巨大戦艦

このボスは、巨大戦艦。ここは、援護のさく裂ミサイルや戦闘機、戦艦の主砲や対空砲で画面が弾でいっぱいになる。さく裂ミサイルは弾をばらまく前に破壊すること。敵が多くて苦しいときは、拡散ミサイルなどの特殊アイテムを使って、敵が弾を撃つ前に破壊しよう。



●砲台は耐久力がある。レーザーショットがないと多少苦戦する

ステージ5 巨大戦闘ヘリ

このボスの巨大戦闘ヘリは、ミサイルと機銃で攻撃してくる。まず、ミサイルランチャーを壊して、ミサイルを撃てないようにする。そして、プロペラを攻撃する。ここでもバリアアタックは有効。



●機銃を撃ち、多方向に弾をばらまく



●まず、ミサイルランチャーを破壊しよう

機雷をさけてパネルをめくれ。クリア理論をズバリ解説



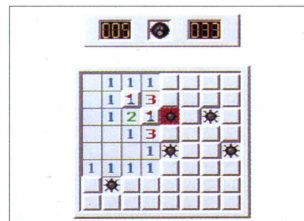
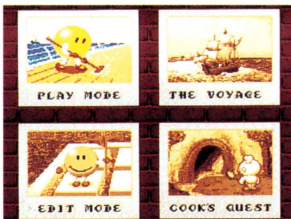
マインスイーパー



機雷はキライ! のパネルめくり

このゲームは、4つのモードで構成された、パネルめくりのパズルゲーム。すべてのモードが共通して、パネル上に記された数字を手掛かりに、機雷の設置された場所をさけて、パネルをオープンしていくという単純明快なルール。だからこそ、機雷に当たるショックは大きい。

○7つの海を渡ったり、卵を探したり。すべてがパネルめくりなのだ



●機雷にドカン! せっかくここまで来たのに... なんとるショック!

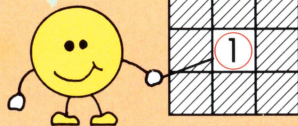


必勝講座~パネル総めくり編~

機雷の場所を推測する上で、パネルの数字は重要なヒント。この数字を基にした、パズルの解き方の基本を解説しよう。

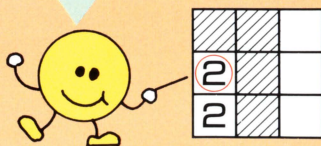
数字に隠されたヒント

この数字は、接するパネルの中に機雷が1つ隠れてるって意味。

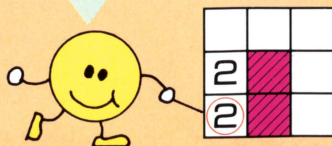


機雷の場所を決定

ここに接するパネルは4枚。この中に機雷は2つだから、どこにあるのか、まだわかんないね。

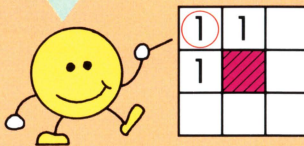


ここに接するパネルは2枚。この中に機雷が2つってことは、機雷の場所はこの2カ所に決定。

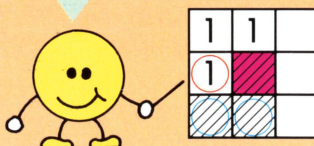


安全地帯を決定

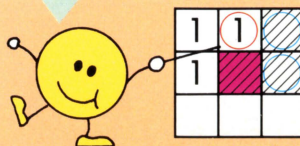
この場合、ここに接するオープン可能なパネルは1枚。1つあるべき機雷の場所は、ひとまず決定。



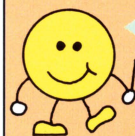
ここに接する3枚のパネルの中にも、機雷は1つ。でも、その場所はすでにわかってるよね。だからこの場合、残り2枚の○のパネルには、機雷は隠されていないってことなんだ。



同じように、ここを基準に見た場合、○のパネルは安全地帯といえるんだよね。



実際のプレイで見る

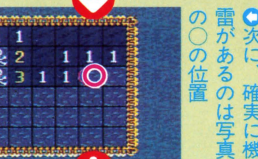


さあ、以上で学んだことを参考にして、ザ・ボエッジモードで実践練習だ。

●1、1、2、の場所は○の2カ所



●次に、確実に機雷があるのは写真の○の位置



●○の右上の1カ所があるのがわかる



●3の周りにすでに機雷が3つ。○は安全地帯だ





攻 略
MONTHLY
大 全

PC Engine
FAN



5月号特別付録①