

完全ガイドブック②

6月12日に
発売されること
が決定!!



STREET FIGHTER II

ストリートファイターIIダッシュ

CONTENTS

もくじ

PCエンジン版
『ストIIダッシュ』
その気になる周辺
.....4

連続技・運動能力を
チェックだ!
.....8

8人の戦士たちを
徹底研究
.....12
リュウ14
ケン18
春麗22

エドモンド本田26
ブランカ30
ザンギエフ34
ガイル38
ダルシム42

最強の格闘家「四天王」
たちの強み・弱み
.....46

ベガ47
サガット48
バルログ49
バイソン50

『ストII』コレクターズ
アイテムVideo・LD編
.....51

コマンド入力での注意点

本書での技の出し方は断りがない限り、自キャラクタが右を向いている状態での出し方です。なおボタンは上がパンチボタン下がキックボタンで、左から小・中・大の並びになっています。また矢印などの註釈がない場合は、色のついたボタンのうち1つを押すことを示しています。

Hu

NECホームエレクトロニクス

Huカード(20Mbit)

6月12日発売予定

9800円(税別)

アクション

コンティニュー

マルチタップ対応(最大2人)

100%

STREET FIGHTER II

ストリートファイターIIダッシュ

完全ガイドブック

②



6月12日に発売されることがついに決定した『ストリートファイターIIダッシュ』。今回は主役クラスともいうことができる日本人のキャラクタにスポットを当てている。

また6ボタンのパッド「アベニューパッド6」の製品版の詳細が判明したので、この話題にも大きく迫ってみた。今後は6ボタンのパッドの動向も気になるところだ。

STREET FIGHTER II

PCエンジン版 「ストIIダッシュ」 その気になる周辺

「アベニューパッド6」3980円で発売!

前号でお伝えした、「ストリートファイターIIダッシュ」(以下ダッシュ)用6ボタンパッドの正式名称が決定した。その名も「アベニューパッド6」。価格は3980円(予価)。2ボタンと6ボタンを切替えることで、通常の2ボタンパッドと同じ仕様になる。NECアベニューから発売。



「ダッシュ」を対戦で遊ぶための基本装備。パッドはやはり、2つはほしい!



ボタン

上がパンチボタン、下がキックボタンに対応している。左から小、中、大に対応しており、オプションで変更できる。



●6つのボタンを自由自在にあやつることでキャラクターは30種類近くの技を繰り出すことができるのだ。

方向キー

キャラクターの動きに対応している。おなじみな形の8方向キー。全方向に対応しているため、コマンド入力は簡単だ。



●8方向の丸い方向キーでは、必殺技のコマンドも指をすべらずに簡単に入力することができる

セレクトorラン

これも、おなじみのスタートボタンとセレクトボタンだ。同時に押すことでリセットがかかる点も同じである。

6or2切替えスイッチ

このスイッチを切り替えることで、6ボタン対応から2ボタン対応へと変えることができる。この機能によって、「ダッシュ」以外のゲームにも使用できる。



●6ボタンと3ボタンを切り換えると、対応するボタンがガラリと変化する。ハンデ戦にちよつと良いかも!

連射orスロースイッチ

このスイッチは、左からスロー機能、①ボタン連射、①ボタンの連射に対応している。スロー機能を使用すると、連続でポーズがかかり、スローモーションのようにキャラが動くのだ。連射を入れると連打式の必殺技もさらに楽にだせる。



●連射スイッチを入れると、ただでさえ出やすい百裂キックが、一瞬でだせる。これで怖いものはない、かな?

CSG春の新作発表会でも大人気!

去る4月の3日に開かれた、「CSG 春の新作発表会」において、「ダッシュ」がユーザーの目の前にとうとう姿を現した。当日の「ダッシュ」のブースは人、人、人の大洪水! ブース内への入場整理が要る程の大盛況となった。改めて「ダッシュ」の人気の凄さを再確認することができた。初めてさわる6ボタンパッドにも、すぐになれたようで、どのモニター上でも「昇龍拳」「波動拳」の音が響いていた。



●「ダッシュ」ブースの様様。本当にたくさんのユーザーが集まってプレイしていた

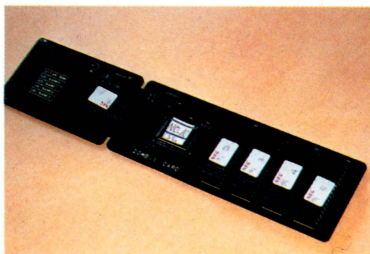
『ダッシュ』の発売でPCエンジンが変わる!?

20Mの大容量で登場する「ダッシュ」。その移植が、PCエンジンのハードとソフトに与える影響は大きい。「ダッシュ」の移植の影響がどのような形で周辺機器や、これからのPCエンジンのソフトのラインナップに現れるのだろうか?

大容量Huカードの今後は?

CD-ROMに比べ、容量で不利なHuカード。だが今回の20Mが実現され多少劣差は狭くなった。また大きなメリットはアクセス時間がないこと。意外にこれは大きい。だが今回を契機に、大容量Huカードが増加するか、というところは短絡的。なぜなら大容量ソフトはCDで発売するほうが製造コストの面で明らかに有利。つまりHuカードの利点を活かせるものなら可能性がある、と言える。

●「ストIIダッシュ」のHuカードも、こんな風に厚めのカードになるとのこと



●「ストIIダッシュ」のサンプル用基盤の写真。20Mともなるとこんなに長くなるのだ!!

アベニューパッド6対応ソフトは?

「ダッシュ」と同時発売になる「アベニューパッド6」。このパッドに対応する形のゲームは今後、発売されるのだろうか? 残念だが現時点での発売予定はない。だが、アーケードなどでは「ストII」タイプの格闘アクション全盛の今、6ボタン対応のソフトとしての移植の可能性は、かなり高いと言えるだろう。



フォゴットン・ワールド



●アベニューパッド3の対応ソフト

●現在も移植希望の高い「ストIIライトファイターIIダッシュターボ」。次はこれかな?

業務用・ストIIターボ



業務用・ファイターズヒストリー



●データリストの新作「ファイターズヒストリー」で格闘モノの移植がこれからは増える!?

6ボタンジョイスティックは?

スーパーファミコン版の「ストII」には6ボタンパッド以外の、数多くの専用スティックが発売され、実際業務用での操作に慣れた人には、パッドでの操作は非常に操作しにくいものだった。そのため、「ストII」専用の6ボタンジョイスティックは好評を得た。PCエンジン版「ダッシュ」では、6ボタンジョイスティック等の周辺機器の発売はあるのだろうか? その辺りの可能性を探ってみた。



●アーケード版のコントロールパネル。ヤツバリ、「ダッシュ」をプレイするならこれではなくつちやならない!?

●ジョイスティックでのプレイしかしたことのない人には、パッドでの操作は、チョットなじみにくいかも?

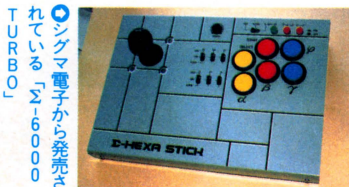


メーカー側の反応は?

今回、PCエンジンでパッド等を制作している各メーカーに、話を聞いてみたところ、8社のうち2社が、発売を予定している、とのコメントを買えた。残りの6社中にも、ユーザーの要望次第では、検討の余地アリとのかなり好意的なコメントを買うことができた。発売を予定している2社のうちシグマ電子については、現在発売中の「Σ-6000TURBO(価格13800円税別)」が専用接続コードさえ発売されればそのまま使用できるとのこと。ジョイスティックで遊べる日も近いかもしれないぞ。



●カプコンから発売された「CPSファイター」PCエンジン用は未定



●シグマ電子から発売されている「Σ-6000TURBO」

アスキー	現時点では未定。ユーザーの要望があれば検討の余地アリ
カプコン	PCエンジンのジョイスティック等の周辺機器の発売予定はナシ
シグマ	発売中のΣ-6000用のPCエンジン接続用コードの発売予定アリ
シュールド・ウェーブ	6ボタンパッドの発売予定あり。夏頃。ジョイスティックは検討中
電波新聞社	現時点での発売予定はナシ。ユーザーの要望次第で検討の余地アリ
NECホームエレクトロニクス	今のところは未定。しかし、要望があれば発売も検討する
NECアベニュー	現時点では検討中。ユーザーの要望さえあれば発売もおこなう
ホリ電機	現時点では検討中。ユーザーの要望があれば発売もおこなう

STREET FIGHTER II

連続技・ 運動能力を チェックだ!

数ある攻撃を組み合わせ戦いぬく!

一撃必殺/格闘家が追い求める究極の技だ。しかし、現実には必殺の拳を相手に叩き込むためには、駆け引きと、的確なフェイント攻撃が必要になってくる。

必殺技も、単発で当てていたのではあまり威力を期待することはできない



連続技とは?

敵にガードするスキを与えずに、攻撃を加えていく連続技。必殺技を絡めた連続攻撃は、相手の体力の半分近くを一度に奪うことができる。まさに一発逆転の必殺コンビネーションと言えるだろう。

初歩中の初歩の連続技、ジャブ昇龍拳。小パンチの後、すぐに昇龍拳を入力!



はめ技とは?

敵が起き上がるときに小技を入れ、ガードしたら投げってしまう。これが投げはめだ。対コンピュータ戦においてももっとも威力を発揮する連続技の一種だ。



春麗の虎襲倒。相手の反応が同じ場合に、活用できる投げはめ。コワイのは投げ返されることがだけだ!!

連続技を使いこなせ!

連続技を効果的に使用すれば、相手を簡単に気絶させることができ、勝利を得ることができる。すなわち、連続技を効果的に使用できる者こそ最強にもっとも近い位置にいる格闘家と言えるのだ。

ビヨビヨとヒョコが頭のまわりを飛び回る気絶状態。この時に攻撃を受けるとなすすべもなくやられてしまう



PCエンジン版で連続技は使えるのか？

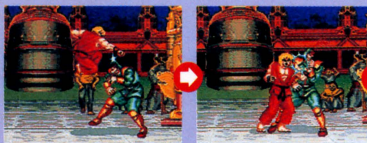
PCエンジン版では、基本的にパッドを使用するため、出しにくくなった連続技もあるが、ほぼ全部の連続技が使えると見て間違いないだろう。真の格闘家として勝利をつかむために身につけよう。ここでは、代表的な連続技を紹介する。



○ファイト!! 今すべてを賭けた、戦いの火蓋は切っておとされる勝つのは俺か、それともあいつか…

三段昇龍拳

ケンが使える連続技。ジャンプ大パンチを着地寸前に相手に当て、着地と同時に大パンチであるアッパーを当てて、そのまま

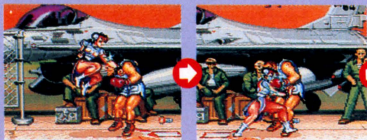


昇龍拳を繰り出す大技だ。難易度は多少高いが、キャラによっては計4発の攻撃を当てることができ、気絶させやすい技だ。敵の体力をほぼ半分以上削れる連続技だ。



春麗三段

春麗で使える技。ジャンプ大パンチを着地する寸前に当てて、着地と同時に大パンチで出る掌底を当てる。そのまま小キック

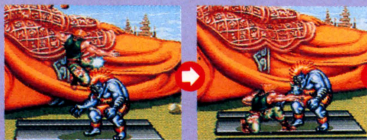


を連打して、百裂キックを当てる。全部のキャラに通用する連続技だ。特徴として、必ず相手を気絶させることができる。春麗使いならば、マスターしたい技だ。



ガイル三段

ガイルで使える技。ジャンプと同時にレバーを下に入れてためつつ、着地寸前に大パンチを出し、しゃがむと同時にしゃがみ



中パンチをだして、そのままサマーソルトキックをだす。ガイルの基本とも言える連続技。ジャンプ中に下にためるのガポイント。全部のキャラに有効な技だ。



全12人の格闘家たちの基本能力を比較

「ストII」シリーズの魅力は個性あふれる格闘家たち。それぞれのキャラクタは、能力を活かした独自の戦いを展開する。「ダッシュ」ではプレイヤーが選択できる格闘家は四天王を含み12人。そこで参考までに、全キャラクタの能力を5つのジャンルで比較してみた。四天王の能力や、対戦相手に合わせた戦い方の研究にぜひ役立てて欲しい。キャラクタの個性がかなりハッキリと順位に出ているぞ。



●キャラクタを使いこなすには能力の把握が不可欠。長所を活かす戦法が常勝格闘家への第一歩だ

ジャンプカ部門

空中戦での優位性に関するのがジャンプカだ。垂直ジャンプの高さで比較してみた。トップはやはり春麗、空中戦での強さが立証された。四天王たちも高いジャンプカを見せたが、バイソンだけは例外だ。

ジャンプカナンバー1の春麗。空中戦では相手の上方からの攻撃が可能。制空権は頂きだ!



1	春麗	7	エドモンド本田
2	ベガ	8	リュウ
3	バルログ	8	ケン
4	ブランカ	10	ガイル
5	ダルシム	11	ザンギエフ
6	サガット	12	バイソン

ジャンプスピード部門

飛び込み攻撃の素早さに関するのがジャンプスピード。単純にジャンプの滞空時間の短さで比較。トップのバルログは、ジャンプカでも上位。素早く高いジャンプは彼のスピードある戦術の柱となっている。

素早く高いジャンプで相手をかく乱するバルログ。文句なしにジャンプスピード部門のトップ



1	バルログ	7	リュウ
2	ブランカ	7	ケン
3	サガット	9	エドモンド本田
4	ザンギエフ	10	ガイル
5	春麗	10	ベガ
5	バイソン	12	ダルシム

移動スピード部門

歩く速さは相手の懐にもぐり込む素早さに関係する。そのトップは、ジャンプ2部門のトップ、春麗とバルログが分けた。また最下位のダルシムは5部門中4部門で最下位。特殊タイプの格闘家と言えるだろう。

●トップはバルログと春麗。素早い移動スピードで相手の懐にもぐり込めば、投げ技のチャンスだ



1	春麗	6	リュウ
1	バルログ	8	エドモンド本田
3	ベガ	8	サガット
3	バイソン	10	ブランカ
5	ガイル	11	ザンギエフ
6	ケン	12	ダルシム

パンチ力部門

攻撃力の比較はまずパンチ力から。近距離での立ち中パンチの威力で比較した。トップの本田は攻撃部門の2冠王。一方、スピードとジャンプが優れている春麗とバルログは、攻撃力の低さが明らかになった。

●パンチ力部門でスモウパワーを見せつけたエドモンド本田。キック力もトップとは恐れ入る



1	エドモンド本田	6	サガット
2	ザンギエフ	6	ブランカ
3	リュウ	6	ガイル
3	ケン	10	春麗
3	ベガ	11	バルログ
6	バイソン	11	ダルシム

キック力部門

キック部門は遠い間合いでのしゃがみ中キックで比較。トップは本田とベガだ。本田は2段攻撃になるが、1発目だけでトップ。なおキックを持たないバイソンは、同じ操作で出るローストレートで比較した。

●キック力部門のトップは、エドモンド本田とベガの2人。ベガは最強格闘家としての意地を見せた



1	エドモンド本田	7	リュウ
1	ベガ	7	ケン
3	ザンギエフ	7	バイソン
3	サガット	10	春麗
3	ガイル	10	バルログ
3	ブランカ	12	ダルシム

STREET FIGHTER II

8人の 戦士たちを 徹底研究

8人のストリートファイターたちの移植度チェック!

さて今月のハイライトともいえる8人のキャラクタを解説していく。彼ら8人は「ストII」のときから選択することができたキャラクタ。それだけに使いなれていることだろう。ということは変更された部分があるかどうか気になるはず。その部分からチェックしていくことにしたい。



●キャラクタの選択画面。思いどおりの技を出してくれるのか気になるもの



●人気のあるキャラクタの移植ぐあいは特に厳しいチェックにさらされる

失われた技たちは今!

技がすべてのこのゲーム、やはり移植度が気になるところ。結論から言うと「ほとんどの技が移植されている」と言える。実際スーパーファミコンの「ストII」で消えていた技が「ダッシュ」では復活している。例えばザンギエフのジャーマンスープレックス、本田の折檻蹴りなどが復活したのは大きなポイントだろう。これで満足な戦いができそうだ。



●リュウ・ケンの膝蹴りも復活。やはり技の移植は完璧が望ましい、といえる



●今回、技に関する最大のニュースはこのジャーマンスープレックスの復活だ

ホームグラウンドはどうなった

プレイには直接関係はないが、気分を盛り上げるのに不可欠なのが背景のグラフィック。PCエンジン版「ダッシュ」はアーケード版の雰囲気再現するようにしている。やはりなれ親しんだホームグラウンドで相手を迎え撃ちたいもの。ちなみにリュウのステージでは遠くにコウモリが飛び、ダルシムのステージでは象の鳴き声が再現されているのだ。



●コウモリが飛ぶのもオリジナル譲り

コウモリが飛ぶ

ワウが鳴く!

●パオパオと後ろで鳴く象。うれしいねえ

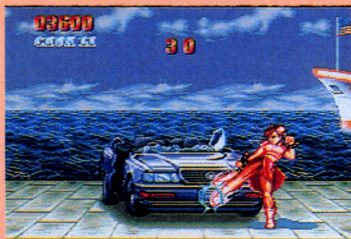


●これはおなじみのリュウのステージ。まず気がつくのはカンパンがない点。ま、気にすることはない

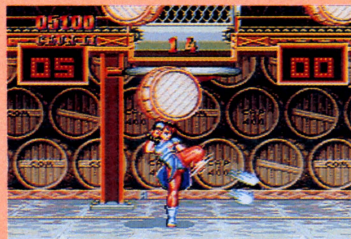
ボーナスステージの移植度は?

アーケード版には車・タル・ドラム缶、と3つのボーナスステージがあった。PCエンジン版では残念ながらドラム缶ステージはなくなったが、残り2つはほぼ完全に移植されている。車を時間内に破壊するボーナスステージ1、上から落ちてくるタル

を破壊するボーナスステージ2。両ステージとも乱入可能なので、2人で競争することもできるのだ。両ステージとも点数をかせぐためにあるので、ゲームのストーリーなどと直接関係はないけれど、タイムを競いあつたりするの面白いネ!



●時間内に車を1台スクラップにしよう!



●つぎつぎに落ちてくるタルを破壊しよう

リュウ 格闘技を究めんとするストイックな空手家



真の格闘家を目指して戦いを重ねるリュウ。このゲームにおける主人公ともいえる存在である。決定的な弱点を持たず、平均的な能力を持つ彼のウリは、数々の華麗なる必殺技。彼が自らに課してきた苦しい修行の結晶である。



●リュウのホームグラウンドは日本ステージだ

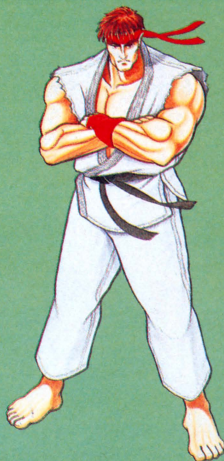
堅実な攻めと守り

あらゆる面において平均的な能力を持つリュウは、攻めも守りもソツなくこなせるバランスのいいキャラだ。際立った能力こそないものの、技のコンビネーションの豊富さは主人公ならではの『ダッシュ』では技のキレに磨きがかかり、必殺技を出した際などのスキが少なくなった。使い方しだいで、さまざまな可能性を発揮してくれるキャラである。

●立ち小パンチから昇龍拳につながる連続攻撃は有名。『ダッシュ』でも使えるぞ



DATA of RYU



名前：リュウ
 生年月日：昭和39年7月21日
 身長：175cm 体重：68kg
 3サイズ：B112 W81 H85
 血液型：O型
 好きなもの：武道一般・水ようかん
 嫌いなもの：ワモ



●パンチ技よりキック技のほうが、リーチと破壊力の面で優れている。飛び込み攻撃にはキックが欠かせない

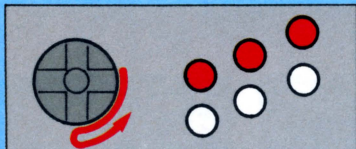
●リュウの2つの投げ技は、他のキャラクタに比べて間合いが広めだ。接近戦ではかなり有利である



必殺技

昇龍拳

リュウが持つ最強の必殺技で、究極のアップercutといえる技。連続攻撃のフィニッシュに組み込むと効果大。使用するボ



●方向キーを右、下、右下の順に入力し、直後にパンチボタンのいずれかを押す

タンの強度により、飛び上がる高さや与えるダメージが変化する。技を出した瞬間から上昇しきるまで無敵なのが強みである。「ダッシュ」では小ボタンや中ボタンの昇龍拳でも相手を転倒させられるので、着地時に反撃を食らう危険が少なくなった。

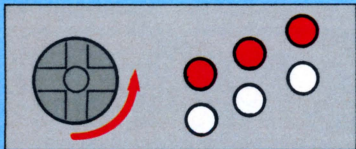


●上昇中の無敵状態が、この技を最強の必殺技にしている。破壊力大

必殺技

波動拳

全身の気を手のひらに集中させて、手のひらから放出する必殺技。遠い間合いで相手を牽制するのに有効な飛び道具だ。使用



●方向キーを下、右下、右の順に入力し、直後にパンチボタンのいずれかを押す

するボタンの強度により放つ気のスピードを調整できる。ボタンの強度にかかわらず相手に与えるダメージは一定だ。また「ダッシュ」では撃つ動作が「ストII」に比べて早く、スキが少なくなっている。近距離から放てば、かなり速い連射も夢ではない。

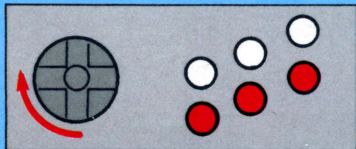


●コマンド入力も容易、近距離からの連射も決して難しくはない

必殺技

竜巻旋風脚

空中に飛び上がり、高速回転しつつ連続で蹴りを出す技。使用するボタンの強度によって飛行距離とスピードが変化。「スト



●方向キーを下、左下、左の順に入力し、直後にキックボタンのいずれかを押す

II」では反撃を食らいやすくて実用的でないとされたが、「ダッシュ」では上昇、下降時が無敵状態になっている。また、与えるダメージも強力になり、当てれば相手が転倒する。これにより着地時に反撃を食らうことも少なくなった。奇襲的に使うと有効。



●破壊力がアップしたうえ、上昇、下降時が無敵というオマケつき

パンチ技

破壊力に恵まれている空手系のパンチではあるがリーチが短い。もともと接近戦を得意とするキャラクタだけに、パンチ技も、必殺技につなげる連続攻撃にからめて使うことが多い。対空防御にはアッパー系のパンチが効果的。



●リュウの腕は短いので、中途半端な間合いはとても危険だ。接近して勝負！

アッパー



●立ち状態での大パンチだけに、外すと大きなスキが生じる。対空防御にはかなり有効である

突き上げアッパー



●しゃがみ状態からの大パンチ。接近戦でも使えるが、対空防御用としてのみ使うほうが無難

ストレート



●ジャンプ時のパンチ攻撃。当たり判定と相手に与えるダメージが広がった。結構使えるぞ

キック技

リーチの短いパンチ技に比べてキック技のほうが使用頻度が高いだろう。飛び込んできた敵に対しても攻撃が可能で、自ら飛び込み攻撃をかける際にも効果的。キック技もパンチ技同様、連続攻撃につなげられ、遠い間合いからの連続攻撃も可能だ。相手を気絶させる小キック連打は「ダッシュ」では威力が弱められた。



●パンチに比べて射撃距離が長いキック攻撃

ねりちやぎ



●近距離立ち状態での大キックは強烈な2段攻撃。飛び込み攻撃の迎撃用にも使えるのだ

回転足払い



●大足払い。技の出は早いだが、回転するため戻りかかなり遅い。外すと非常にキケンだ

跳び横蹴り



●リュウの飛び込み攻撃は、これが基本。斜めジャンプ時に、大もしくは中キックで出せる

特殊技

リュウの特殊技は2つの投げ技で、ライバルのケンとの違いはキックボタン使用時の技が巴投げになること。背負い投げと巴投げは、相手に与えるダメージは

背負い投げ



●接近時に方向キーを左右いずれかに入れてつ、または中パンチを押す。ケンと共通の投げ技だ

巴投げ



●背負い投げと同じ操作でキックボタンを使用する。与えるダメージは背負い投げと同じだ

「ダッシュ」ならてはの変更点をチェック!!

「ストII」では対戦に不向きとまで言われたリュウ。「ダッシュ」でもほとんど変化していないように見えるが、実はトンでもないパワーアップをしている。下段小キック連打によるハメができない、なんて痛くもないぞ。3つの必殺技は使いやすさが大幅に向上した。通常攻撃も一部当たり判定が広がったようだ。主人公としてはずしくない強さを身につけた、といえよう。



●下段小キックでのハメ技は通用しない。セコイ手段は、もう卒業したのかな!?



技のキしが
格段に向上!!

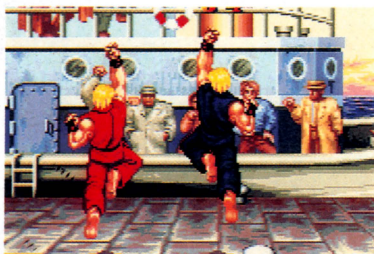


●連続技のフィニッシュを昇龍拳で締めくくれば美しい。リュウの魅力はここにあるのだ

ケン 派手な大技が魅力な旋風児



恋人のため、一度は戦いを忘れていたケン。しかし、生涯のライバル、リュウから届いた手紙が、彼に格闘家としての熱き血のたぎりを呼び覚ましたのだ。そして、リュウを倒すため、自らの必殺技にさらなる改良を加えたのだ。



●ケンの昇龍拳の共演。「ダッシュ」ならでは

一撃必殺の大技攻撃

「ダッシュ」においてのケンの最大の特徴は、大きく弧を描いて登っていく昇龍拳や、異様に速くなった竜巻旋風脚のように、必殺技が、より派手に、より豪快になったことだ。まさに一撃必殺。攻撃こそ最大の防御なり、を地をいく変身を遂げているのだ。リュウとは、まったく違うタイプの格闘家へと変わったケンの真価を発揮する時が、ついに来た。

●一撃必殺の大技が、攻撃の組み立ての中心となるケンのファイトスタイル



DATA of KEN



名前：ケン
 生年月日：1965年2月14日
 身長：176cm 体重：76kg
 3サイズ：B114 W82 H86
 血液型：B型
 好きなもの：スケボー・スパゲティ
 嫌いなもの：梅干し



●気がつく時には、お前は、すでにノックダウンだ！ オレの前に立ちふさがるヤツは誰であらうと容赦しない

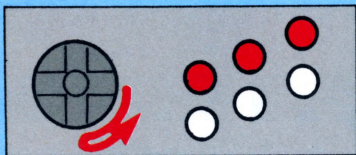
●永遠のライバル、リュウ。お前と戦うためにオレは、帰ってきたぜ！ 戦士として、ふたたび！



必殺技

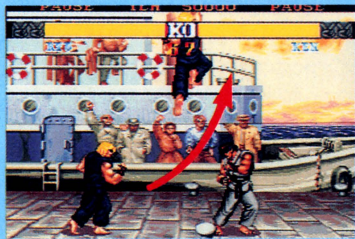
昇龍拳

上昇中は完全無敵の昇龍拳は、まさに最強の技と言える。方向キーを右、下、右下に素早く入れ、パンチボタンを押すと出る



●方向キーを右、下、右下に素早く入力して小、中、大のパンチボタンのどれかを押す

必殺技だ。大、中、小での違いは上昇する高さ。ケンの特昇龍拳は大きく弧を描きながら上昇するため、より破壊力が増している。

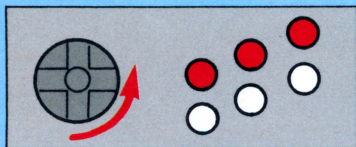


●大きく弧を描いて、大空高く舞上がる無敵の龍。それが必殺の昇龍拳だ!!

必殺技

波動拳

全身の“気”を手のひらに集め、弾丸と化して放つ技…。それが波動拳だ。方向キーを下、右下、右に素早く入れ、パンチボ



●方向キーを下、右下、右に素早く入力して小、中、大のパンチボタンのどれかを押す

タンを押すと出る技だ。昇龍拳とともに最も多用する必殺技である。大、中、小の違いは、“気”弾の飛行スピード。威力はどれも同じ強さだ。放った直後に硬直時間があり、わずかにスキガできるが飛び道具としては絶大な威力を誇っている。

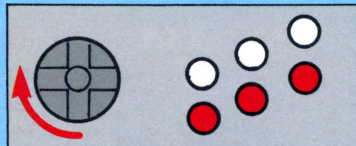


●飛び道具の中でも、強力な部類に入る波動拳。連続発射ができるかな？

必殺技

竜巻旋風脚

空中でその名のごとく、竜巻のように旋風脚を連続で繰り出す技。それが竜巻旋風脚だ。方向キーを下、左下、左に入れ、キッ



●方向キーを下、左下、左に素早く入力して小、中、大のキックボタンのどれかを押す

クボタンを押すと出る技だ。大、中、小の違いは移動距離。ケンの特竜巻旋風脚の場合、技のすべてが異様に速い。しかも、相手の側まで来るとその場で回転するため、連続ダメージを与えることが出来る。だが、一発の威力はリュウよりも弱くなっている。



●人間竹トンボと呼ばれる、なんの文句も言えない竜巻旋風脚だ

パンチ技

リュウと同じ師に学んだだけあって、ケンの身につけている技のほとんどが、リュウと同じものだ。技の名前から、空手系の技を得意としていることがわかる。ジャブや、アッパーは昇龍拳と組み合わせると強力な連続技になるのだ。

● 手技の基本中の基本、正拳突き。カウンターなどで使用頻度はけっこう高いゾ



肘打ち



● 敵の近くでの小パンチがこの肘打ちだ。連続技としてつかうために欠かせない技だ

突き上げアッパー



● シャガみ状態からの大パンチで出る技。対空防御で、その真価を発揮する技だ

ストレート



● 「ダッシュ」になって当たり判定とダメージが大きくなって使えるようになった技だ

キック技

ケンとリュウの特徴として、キック系が強い点が上げられる。「ダッシュ」でもそれは変わらない。しかし、「ストII」で最も使える技として恐れられていた、小キック連打が弱くなってしまった。連続に入れても、ピヨらせることはおろか、ほとんどダメージを与えられなくなった。

跳び横蹴り



● 離れた間合いを一気に飛び越えて、相手に強烈な一撃を食わせる技だ。強キックを多用しよう



● 敵の顔面めがけて、まっすぐに伸びていくハイキック。対空防御にも使えるが、威力がちょっとばかり弱い

ねりちやぎ



● 相手に近い位置での大キック攻撃。いきおい良く足を振り上げて、一撃を食らわせる。しかし、それだけではなく…



● 振り上げた足をそのまま振り下ろして、もう一撃あたえられる。うまく当たれば2段攻撃になる

特殊技

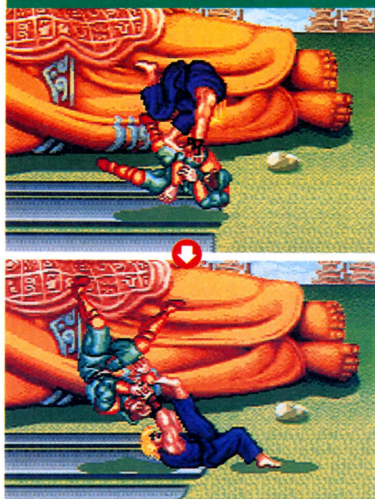
方向キーを左右どちらかに入れ中か大パンチで背負い投げだ。方向キーを同じく左右どちらかに入れ中か大のキックボタンでケンの唯一のオリジナル技、地獄車だ。投げる方向は方向キーの左右で決まる。中と大の違いは技のダメージだ。

背負い投げ



①相手が、ジャブに当たるくらいの距離で、方向キーを左右どちらかに入れ中、大パンチで投げる

地獄車



②背負い投げと同じ条件+中、大キックでの投げ

「ダッシュ」ならてはの変更点をチェック!!

「ストII」においては、リュウの影として存在していたケンだが、「ダッシュ」ではその個性をフルに発揮している。昇龍拳や竜巻旋風脚など同じ技を使っている、その威力などはまったく違った技になっている。派手に豪快に、攻撃中心になったファイトスタイルが、ケンの最大の変更点だ。



必殺技が大幅に
パワーアップ



③まさに竜巻の名にふさわしいスピードで回転するケンの竜巻旋風脚。移動にも使えるゾ



④ケンの魅力は、何ととっても昇龍拳につきる! ドラゴンドンスで駆け抜けろ!

春麗 すばやい身のこなしの女拳士



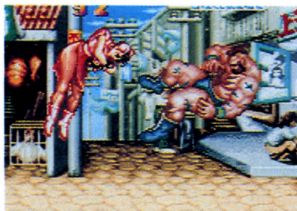
華麗な身のこなしと、魅力的な太ももから繰り出されるキックが強力な春麗。「ダッシュ」では、空中投げの間合いが狭くなるなど弱くなった部分が目立つ。だが弱体化したとはいえ、素早い動きは強力であることに変わりはない。



●春麗対春麗の一騎討ち! 赤と青の共演…

スピードを活かした空中戦

春麗は女性であるから、他の屈強な男たちには攻撃力ではかなわない。だから、一発にすべてをかける闘い方ではなく、素早い動きを活かしてジワリジワリと相手の体力を奪っていくのが中心となる。むやみに飛び跳ねれば逆に相手にねらわれてしまうので、相手の足もとを中心に攻めて、相手が飛び込んできたところで得意の空中戦を挑むのが正攻法であろう。



●華麗に宙を舞う春麗! 空中戦で、あたしに勝てる格闘家なんていないよ!

DATA of CHUN-LI



名前：春麗
 生年月日：1968年3月1日
 身長：170cm 体重：秘密
 3サイズ：B88 W58 H90
 血液型：A型
 好きなもの：クレープ・フルーツ類
 嫌いなもの：ペガ



●宙を舞い、カカトをすくい刃とかして、敵を踏みつける春麗の空中蹴り、鷹爪脚がバインソンを襲う!!

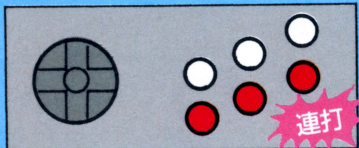
●ブランカめがけて、落掌打を振り下ろす! 勝つのは、このあたしなのよ、覚悟してちょうだい!!



必殺技

百裂キック

「ダッシュ」では遅い連打でも出るようになったので使いやすくなった。また、出るまでのスキが小さくなったので連続技として使えるようになった。この技は単体で使うと防御されやすいので、何かの技から出すほうが使える。例えば跳び蹴り(小キック)を出して、空中にいる間に連打しておけば着地と同時に百裂キックが出る。



●キックボタンを連打することで。大、小の違いは蹴りのスピードの速さ



●「ヤッ!」と言う掛け声と共に繰り出す技だ

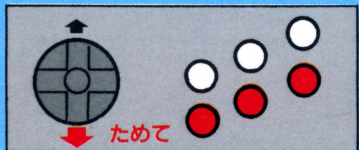


●「ダッシュ」になって連打系の必殺技がでやすくなり、大の百裂キックも楽にできるゾ!

必殺技

スピニングバードキック

「ストII」では笑いをとるためだけにあったような技だが、「ダッシュ」では出るまでのスキが小さくなったので多少使える技になった。相手の意表をつくに使うこともあるが、対戦ではあまり使われることはないだろう。回転中に下に方向ボタンを押し続けためておけば、着地と同時に再びスピニングバードキックが出せる。技が出るまでのモーションがかわいいので、余裕があればポーズをかけてじっくり観察してもよいだろう。体力に余裕があるときは、決め技として笑いをとるために使おう。



●方向キーを下にためて、上に入ると同時に、キックボタンを押すとでる技



●ふわりと、空に浮き上がり、両手の屈伸を利用してジャンプ!



●両足を開いて、回転! 連続蹴りを打つ。これがスピニングバードキックだ!



●技に入る瞬間無敵状態に入るため、波動拳をすり抜けるなどという芸当をすることもできるゾ!

パンチ技

春麗は中国拳法の使い手だけあって、多くのパンチ技を持っている。そのどれもが他のキャラに比べてスキが小さく、接近戦ではその威力を十二分に発揮する。通常はスキの小さい小や中のパンチで闘い、連続技での攻めに大パンチを使う。



◎中国拳法の奥義とも言える発勁。体内で作った螺旋の力を一気に打ち出す技だ

肘打ち



◎人の体の中でもっとも硬い部分を使った打撃技。主に投げはめでも使用する

開脚突撃



◎別名オーラパンチ。拳の先を気をもとって、相手に強烈な一撃を打ち込む技だ

毒蛇突



◎しゃがみパンチ。相手のおふところにもぐり込むようにして、真っすぐ拳を突き出す技だ

キック技

春麗は他のキャラとは違い、必殺技に頼った闘いではなく基本攻撃が中心となる。その中でも特に重要なのがキック攻撃だ。その美しい脚から繰り出されるキックはどれも利用価値が高い。その中でも一番使えるのがスキが少ない中キック。素早さを生かして低蹴打（中足払い）で少しずつダメージを与えていこう。



◎元伝暗殺蹴。相手を必ず転ばせることができる

上段蹴



◎春麗の数少ない対空防衛技のひとつ。プランカのローリングアタックなどもこれで迎撃可能

夏塩蹴



◎垂直にジャンプして、そのまま後方に回転し、相手を蹴り上げる技。フェイントに使える!

飛翔脚



◎威力はそれほどでもないが、技の出ている時間が長く、空中戦で優位にたてる技

特殊技

攻撃力の小さい春麗にとって、投げ技は最も強力な攻撃手段である。地上での投げ技（虎襲倒）はもちろんのこと、間合いは狭くなったが空中から地面に投げ

つける龍星落は、決まれば相手に多くのダメージを与える。また、相手を画面の端に追い込んだときに有効な攻撃として、鷹爪脚（踏みつけ）がある。空中から相手を踏む技なので空中戦で優位に立てる。

虎襲倒



①相手の首に手をかけ、そのまま浴びせ倒す投げ技。春麗の技の中では、影の必殺技とも言える

鷹爪脚



①上空から、相手の頭めがけてカカトで踏みつける蹴り技。一度入れれば、連続で蹴ることもできる

「ダッシュ」ならではの変更点をチェック!!

春麗は新技が追加され、必殺技も使いやすくなったので表面上では強く見える。だが実際には、前より少々使いづらいキャラになった。相手の意表をつくのに使うことであった龍星落（空中投げ）の間合いが半分になってしまったので、空中戦で優位に立てなくなってしまった。そのためキャラの力だけでは勝てない相手が増え、プレイヤーの腕に頼る存在になってしまった。



①「ダッシュ」で加わった新技、鶴脚落。相手の背中に回り込んで蹴る、フェイント技だ



ちょっとだけ
パワーダウン
かな？



①後方回転蹴。鶴脚落と同じ、新技。相手に蹴りを入れ、そのまま後方回転で逃げる技

エドモンド本田 オキテ破りのスモウレスラー



エドモンド本田（以下、本田）は相撲取りである。「ワールドにスモウのすばらしさを認めてもらおうぞ」と、

相撲の未来を夢見て、格闘の旅にでたのだ。豪快でパワフルなスモウの技で、本田は今日も世界のどこかで戦っている。



◎銭湯のタイルの上に土俵が描かれた本田のステージ。こんな銭湯じゃ、ゆっくりできないよ!?

スモウのパワーで突き進め!

“ジャパニーズ・スモウ・レスラー”である本田の技は相撲技が多い。その巨体から繰り出されるパワーあふれる本田の一撃は、8人の主要キャラの中では、いちばんの破壊力を誇っている。しかし蹴ったり、飛んだり、およそ相撲らしからぬ攻撃をも身につけており、本田はナチュラルな強さを持っている。

◎本田の張り手がブランカを打つ。張り手一発日本の心、ワシの張り手は世界一



DATA of E.HONDA



名前：エドモンド本田

生年月日：昭和35年11月3日

身長：185cm(まげ含む) 体重：137kg

3サイズ：B212 W180 H210

血液型：A型

好きなもの：ティラミス・ちゃんこ鍋・風呂

嫌いなもの：優柔不断



◎スモウの荒技、サバ折りじゃっ! 全身の骨を砕いて欲しいヤツは、ワシの側までやってこんかいっ!

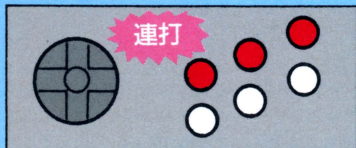
◎スモウ取りだから蹴りが無いと思ったら大間違い。実はスモウにも蹴たぐりと言う技が実際にあるんだよ



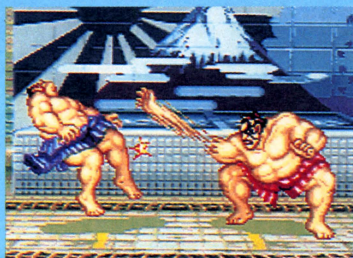
必殺技

百裂張り手

フツッ、フツッ/と力強い気合いを入れて繰り出す張り手の連打。これが空気も切り裂く本田の必殺技、百裂張り手だ。パンチボタンの連打で出すことができる。小、中、大で張り手を繰り出す速さが変わる。小が遅く、大が速い。相手のガードの上からでも、ガシガシ体力をけずることができるので、最も使用頻度の高い必殺技だ。しかも、「ダッシュ」では、張り手を出したまま、左右に移動できるようになったのだ。



◆小、中、大のパンチボタンのどれかを連打することで出る必殺技。ピンバシ使おう！



◆スマウレスラーの本田らしい必殺技だ！

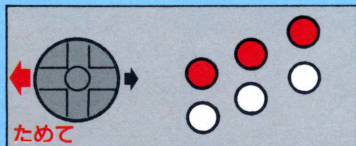


◆ワシの張り手を恐れぬヤツはかかってこい

必殺技

スーパー頭突き

相撲取り特有の強靱な足腰をフルに活用して、その巨体を弾丸のように撃ちだすのが、必殺のスーパー頭突き。方向キーを左にためて、右に入れると同時にパンチボタンを押すと出る技だ。小、中、大での違いは移動のスピード。大は速く、小は遅くなっている。例によって破壊力は満点であるが、敵の飛び道具などで迎撃されると手も足も出ないのが最大の弱点である。敵が失神しているときのトドメなどで使おう。



◆方向キーを左にためて、右に入れると同時にパンチボタンを押すと出る必殺技だ



◆後ずさりしつつ、腰を落として、足腰のバネをためて…



◆身体を水平にして、弾丸のように相手めがけて突っ込んでいく！



◆相手にぶち当たるとくるりと身軽に1回転してみごとに着地する

パンチ技

本田は相撲取りあがりだけあって、パンチはほとんどが張り手の応用で破壊力もピカー。その中でごっつあんチョップなどのチョップ系統は数少ない相撲以外のパンチ技。ごっつあんチョップは対空防御に使うこともできる。



◎本田の張り手が1発入るとダメージを与えることができる

ごっつあんチョップ



◎敵の間合いに関係なく、立った状態で大パンチボタンを押せばOK。対空防御に最適だ

つつ張り



◎本田が相撲取りであることの証明がこれ。その破壊力は相撲の偉大さを誇示している

ジャンプ張り手



◎ジャンプして大パンチでこれが。首がホントに飛んでしまいそうな迫力がある

キック技

キックに関しても多少相撲の技が取り入れられている。パンチと同様破壊力は満点だがスピードは少々ツライ。また、キックボタンを押すことでキック以外の百貫落としやフライングスマウプレスなど、彼の体重を活かした豪快な技を出すこともできる。土俵に手をついても負けにならない故に生まれた大技であろう。



◎足腰の強さが第一の四肢蹴りは本田らしい技

丸太蹴り



◎本田では立って大キックが丸太蹴りになる。その太い足はまさに「丸太」という感じだ

土俵払い



◎しゃがんで大キックだと土俵払いとなる。スピードに難点があるが、強力ではある

百貫落とし



◎ある意味で最も本田らしいといえる。ジャンプして小キックで出すことができる

特殊技

さば折り・俵投げといった技はさすがに相撲取りを感じさせる。また折檻蹴りは、さば折りと出る間合いなどが非常に似ている。違いは大のパンチか大のキックか、という点。すべて破壊力は十分。

俵投げ



①方向キーを左右どちらかに押して中パンチを押す。「ダッシュ」の投げ技の中でも強力な部類

折檻蹴り



②敵に接近して方向キーを左右どちらかを押し、大キックを。敵はつかまれているため逃げられない

さば折り



③やはり敵に接近した状態で、方向キーを左右どちらかを押し大パンチ。みるみる敵の体力を奪う

『ダッシュ』ならてはの変更点をチェック!!

なんといっても百裂張り手を出しながら移動することができるようになったことが大きい。あの巨体が百裂張り手を出しながら迫ってくる様は、敵にとって恐怖以外の何物でもあるまい。とはいえその反面、肝心の百裂張り手に当たり判定ができてしまった点も同様に大きい。能力値はパワーアップしたのに少々残念、といったところ。



百裂張り手は
パワーアップ?



①左右に移動できるようになった反面、当たり判定ができてしまった百裂張り手



②スピード不足を余りあるパワーでカバー。敵のスキを見つけて一気にたたくのがベスト

フランカ ジングル育ちの電撃ワイルドボーイ



素早く高いジャンプと、リーチのある攻撃が特徴の野性児フランカ。欠点の多かった必殺技は「ダッシュ」にな

って改善されている。電気ウナギに仕込まれた(?)電撃攻撃が世界中の格闘家たちをシビレさせる日も遠くはない。



●フランカのホームグラウンドはブラジル。色違いのフランカがローリングアタックで正面衝突!

俊敏かつ強力な攻撃

フランカといえば、ゴムまりのようにステージ狭しと飛び回り、相手をほんろうする攻撃が得意。リーチの長い攻撃で、相手に反撃の余地すら与えないこともある。操作のよくわからない初心者が使っても、それなりに戦えるだけの潜在能力があるのだ。ただし、投げ技を1つも持っていないので、接近戦がチョット苦手。

●見よ、この腕の長さ!素早い飛び込み攻撃で、相手をほんろうするべし



DATA of BLANKA



名前: ジミー
 生年月日: 1966年2月12日
 身長: 192cm 体重: 98kg
 3サイズ: B198 W120 H172
 血液型: B型
 好きなもの: サマンサ・ピラルク
 嫌いなもの: 軍隊アリ



●鋭い爪がサガットを襲う。「ダッシュ」になつて生まれ変わったフランカには、さしもの四天王もタジタジ

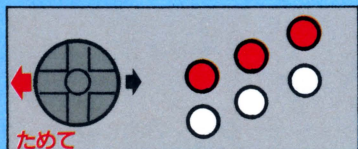
●ダブルニーボンバーは至近距離からの2連発ヒザ蹴りだ。うまく当たれば大きなダメージを与えられる



必殺技

ローリングアタック

小さく丸まり、相手めがけて高速回転で突っ込んでいく。使用したボタンにより、飛行スピードと飛行距離が変化する。「ストII」では、カウンターダメージが大きくて実用的ではなかった。しかし「ダッシュ」ではカウンターを食らっても通常ダメージなので、安心して使える。しかも、相手がジップなどを連打していても相討ちをとることができる。実用的になり、奇襲攻撃としても有効だ。



ためて
 ●方向キーを左に一定時間押し続けて、右に入れたと同時にパンチボタンのどれかを押す



●方向キーを逆向きに
 ためながら、ひたすら
 チャンスを待つ

●小さく丸まり、高速
 回転。相手に向かって
 プランカまっしぐら

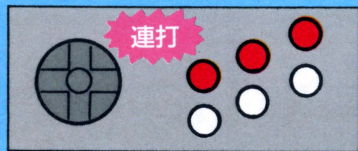


●ヒット後は相手から
 遠い場所に着地する。
 またタメよつと！

必殺技

エレクトリックサンダー

体から高圧放電し、触れた者に激しい電気ショックを与える。使用ボタンにより、放電の間隔が変化。感電させた相手の骨格を鑑賞できるというオマケつき。「ストII」に比べて技が出やすくなっており、さまざまな応用も可能だ。相手の懐に飛び込んでビビッ、攻撃をくらって立ち直るときにビビビッ、相手を殴ったついでにビビビビッ。相手の逃げ場を封じておけば、より効果的だ。食らった相手はかなりの屈辱だ。



●パンチボタンのいずれかを連打する。小ボタンのほうが大ボタンよりも軽い連打ですむ

フランカ謎

フランカ謎



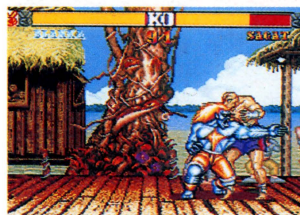
●強烈な自家発電攻撃。
 これなら相手も、うか
 つに近づけないだろう

●感電しながらブツ飛
 ぶりユウは、まるでレ
 ントゲン写真。プラン
 カも満足そうに見物

●同キャラ対戦ならブラ
 ンカの骨格を見られる

パンチ技

ズングリした体型だがリーチが異様にある。パンチによってはダルシムのように腕が伸びたように見えるほど。しかも破壊力がこれまた高い。しゃがんだ状態から上段を攻撃するスネークアップーは対空攻撃に重宝するだろう。



素早く相手の懐に飛び込んで、ビーストチョップ。気合いの入った表情に注目

ブラッディーライン



①立ち状態で離れた間合いから大パンチ。下からアップー気味に相手の肉体に爪をたてる

スネークアップー



①俗称のび〜るパンチ。その名の通り、離れた間合いからでも相手にヒットさせられる

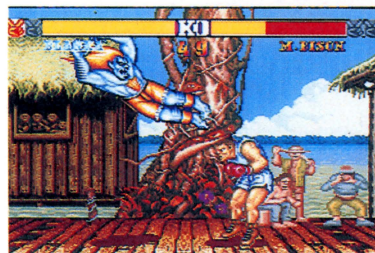
フィストドロップ



①ジャンプ中に小または中ボタンを押すと出る。ジャンプ中の無防備な相手に決めると爽快だ

キック技

思わぬ動きで相手にダメージを与えるブランカのキック。パンチと同様にリーチも破壊力があり、下段攻撃は近づいてきた敵をアツという間に転倒させてしまう。また、「ダッシュ」ではワイルドダンスを対空兵器としても使えるのだ。ワイルドダンスは立ち大キックでいつでも出せるので、確実に敵を撃墜できる。



①ジャンプスピードを活かしたキックは強烈だ

ワイルドダンス



①クルッと後方宙返りで相手を蹴りとばす。攻撃範囲が広いので、対空防御にも使用できる

ビーストテイル



①後ろ向きになり、相手の足を払って転倒させる。しゃがみ大キックだけにスキも大きい

ワイルドヒール



①ジャンプキックは大ボタン以外すべてこれ。きんちゃんキックとの愛称で親しまれている

特殊技

ブランカは接近戦があまり得意ではない。接近戦での特殊攻撃が2種類しかないためだ。素早いジャンプで相手の懐に飛び込んでも、投げ返されてしまうこ

とも少なくない。対抗するにはかみつきがベストだ。血しぶきを飛ばすワイルドなかみつき攻撃はブランカによく似合う。もう一つのロッククラッシュは、当たれば2発攻撃が入る。

ワイルドファンク



●強烈なかみつき攻撃。ボタンを連打すれば早く多くかめる。ブランカならではのワイルドな攻撃

ロッククラッシュ



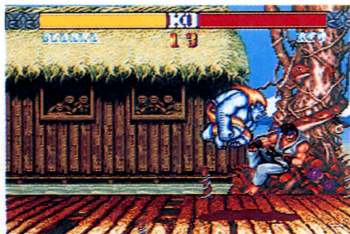
●ワイルドファンクに比べて影が薄い。しかし、決めれば2発当てられる強烈な頭突き攻撃だ

「ダッシュ」ならではの変更点をチェック!!

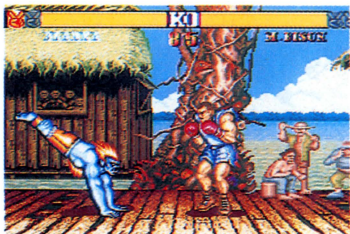
「ストII」のときから、基本能力が高かったブランカ。2つの必殺技が思いっきり充実したことにより、潜在パワーが一気に引き出されている。ほかにも、さまざまな点が改善されている。かみつき後に相手から大きく離れるためスキがなくなった。近い間合いでの大ボタン立ち攻撃が変更され、的確な技が出しやすくなった。まさに最強戦士の有力候補だ。



全キャラ中最大の
パワーアップ!



●カウンターダメージの恐怖は消えた。接近戦からでもスキを見てローリングアタックだ



●攻撃範囲が広がったワイルドダンス。通常攻撃も、いろいろパワーアップしているぞ

ザンギエフ 寒い国からやって来たパワーファイター



破壊力あふれるプロレス技をいくつも持ちながらも、動きが遅いために「ストII」では最弱とまで言われていたザンギエフ。「ダッシュ」でも、使い手に高度なテクニックを要求するという点には変わりがない。必殺技で勝負だ！



●ザンギエフのホームグラウンドは今なきソ連床にある鎌とハンマーの模様も今では思い出…

パワーあふれるプロレス技

ザンギエフの特徴と言えば、多彩なプロレス技。見るからに痛そうな投げ技やつかみ技は、接近戦でしか使えないものの破壊力は強烈。叩きつけたり、ブン投げたりと、相手はまるでオモチャ。さらに必殺技のスクリューパーイルドライバーを自在に出せれば、ザンギエフの前に敵はない、といっても過言ではない。

●ザンギエフの攻撃はとにかくバワフル。チョップにのけるガイルがかわれ



DATA of ZANGIEF



名前：ザンギエフ
 生年月日：1956年6月1日
 身長：211cm 体重：115kg
 3サイズ：B163 W128 H150
 血液型：A型
 好きなもの：レスリング・コサックダンス
 嫌いなもの：波動拳・ソニックブームなど



●見るからに痛そうなブレーンバスターが、四天王の一人バルログに炸裂。厳寒の地は床だつて固いぞ!!

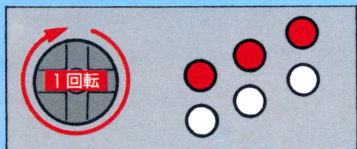
●プロレス系の投げ技は、見た目も効果も迫力満点。これはデッドリースル。別名叩きつけ



必殺技

スクリューパイルドライバー

ザンギエフの最大の魅力はこの技にある。広めの間合いからでも相手をつかんで飛び上がり、クルクル回転しながら地面に叩きつける。とてつもない破壊力で、3発も決めれば、相手をKOできるという、まさに必殺技だ。「ストII」に比べ、技が決まったあとの、間合いが開くようになってしまったので、連続スクリューといった荒技はできなくなってしまったが、離れた間合いからの“吸い込み”はもちろん健在だ。



●方向キーをグルッと1回転させて、直後にパンチボタンのいずれかを押す



●相手を抱えて、高く飛び上がる。もう逃げることは不可能



●相手の頭を下に向け、クルクル回転しながら地面へと急降下！



●頭蓋骨がグシャッと割れたかどうかは定かではない。けど痛そう

必殺技

ダブルラリアット

体が大きくジャンプカも低いザンギエフ。飛び道具攻撃に不利なこの身体的特徴を補ってくれる必殺技が、このダブルラリアットだ。回転中は頭と足元以外は無敵なので、飛び道具はほとんどかわすことができる。また『ダッシュ』では、しゃがみ状態からも出せるようになり、さらに回転中に前後移動ができるという特典がついた。飛び道具攻撃をかわしながら相手にダメージを与えることだって可能なのだ。



●立った状態またはしゃがんだ状態で、パンチボタン3つを同時に押す



●回転したまま前後に移動できるのは嬉しい



●至近距離からの飛び道具を、うまくダブルラリアットでかわせば反撃が可能だ

パンチ技

ザンギエフにとってパンチ技は相手に接近するための手段にすぎない。破壊力はもちろんあるのだが、なにせ移動速度が遅いので、対空迎撃やカウンター攻撃に用いることのほうが多い。相手の動きに合わせて的確にヒットさせたい。



●小パンチボタンの地獄突きなら、素早い攻撃でチョッカイも出しやすい

ダイナマイトパンチ



●立ち状態での強パンチは、まるでリアット。破壊力が高いぶん、当然スキも大きい。使うのならば確実にヒットさせよう

ロシアンハンマーパンチ



●しゃがみ状態でのパンチ。ダイナマイトパンチをしゃがんで出しているようなもの。食らったガイルは思わずゲロ

ジャンプグラリアット



●ジャンプ時のパンチはほとんどがチョップだが、斜めジャンプ時の大パンチだけは、見た目も派手なリアットになる

キック技

キックもパンチと同様に、相手の動きを見切って使わないと、思いもよらぬ反撃を食らってしまう。接近戦に持ち込むべく相手を転倒させるコサックキック、そしてジャンプ時のドロップキックが多用される攻撃となるだろう。



●たとえ小でもキックが当たれば、接近戦のチャンスが生まれる。一気に投げろ

フライングニールキック



●接近戦での大キック。当たれば2発入るので、与えるダメージも強烈。でも接近戦では、投げ技のほうが有効だろう

コサックキック



●ザンギエフのキックで一番お世話になるのがこれ。相手を転倒させれば、投げ技やつかみ技のチャンス到来だ！

ドロップキック



●自分から相手の懐にもぐり込む手段の1つだ。連続技につなげることも可能。でもジャンプは惨めなほどに低い

特殊技

特殊技ではザンギエフの魅力が爆発する。接近戦での多彩な投げ技は、何を使うべきか悩んでしまうほど。相手との間合いが開かないものを多用し、接近戦を維持するのが定石。また、投げよりも遠い間合いだと、ストマックローやかみつきといったつかみ技になる。またジャンプ時に出せるヘッドパッドは、『ストII』に比べて弱くなったようだ。

ジャーマンスープレックス



●SFC版『ストII』にはなかったジャーマンだ

レッグスルー



●別名ちゃぶ台返し。食らった方には、かなりの屈辱となる

サンダーファイヤーパワーボム



●相手を肩まで担ぎ上げて、後頭部から床に叩きつける荒技だ

ストマッククロー



●つかみ技の代表格。相手のお腹をモミモミする。実は痛い

『ダッシュ』ならてはの変更点をチェック!!

スクリューバイルドライバーからのハメ攻撃はできなくなったものの、破壊力は相変わらず。移動可能になったダブルリアリットは利用価値大。また、ジャンプ系の攻撃も当たりやすくなっている。全体として見ると、『ストII』に比べて格段に戦いやすくなっているようだ。あとは使い手の腕しだいといったところか。



使
い
や
す
さ
が
格
段
に
ア
ッ
プ
!!

●ジャンプからの攻撃が当たりやすくなっている



●スクリューバイルが入れば、勝負は決まったも同然

ガイル 最強を誇るアーミーファイター



「ストII」シリーズのキャラクタの中でも最強ランクといえるのがこのガイルだ。必殺技はためる系統のもの

なので、連射こそ少々苦しいが、総合的な能力は高いレベルでバランスがとれている。彼を使いこなすことができればクリアも決して難しいものではない。



●米空軍の基地らしきところがガイルのホームグラウンド。ギャラリーの見守る中、彼は戦う

軍隊じこみのスーパーテクニク

ガイルは軍隊での訓練によって戦闘マシンともいえるガイル独自のスタイルが確立されたのだ。とはいえ彼を操作する際の基本は、やはり「待ち」にある。敵の動きにあわせてソニックブームやサマーソルトキックを繰り出してやることで本領を発揮することだろう。

●ガイルといえばサマーソルトキックだ。破壊力が落ちても関係ないね



DATA of GUIL



名前：ガイル
 生年月日：1960年12月23日
 身長：182cm 体重：86kg
 3サイズ：B125 W83 H89
 血液型：O型
 好きなもの：アメリカンコーヒー
 嫌いなもの：日本でリュウに食わされた納豆



●飛び道具はソニックブーム。連射は難しいが、出した直後から動くことができるのが優れたところ

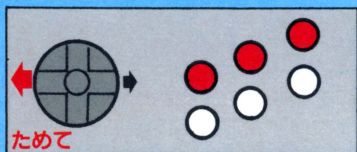


●これが基本の「待ちガイル」の体勢。斜め下に方向キーを押しておけば2つの必殺技につなぐことができる

必殺技

ソニックブーム

言わずと知れたガイルの飛び道具。両腕を素早く振ることによる衝撃波だ。「待ちガイル」の体勢から敵がいる方に方向キーを押すとともに、パンチボタンで出すことができる。必殺技のため、敵が防衛している状態でも体力を減らすことができるが、ためることが必要なので連射ができにくい点がつらいところ。また、波動拳などより有利な点は出した直後に動くことができることだ。この差は意外に大きい。



方向キーを後方にためたあとと前方に押し、同時にパンチボタンだ



このように自分が出したソニックブームの後を歩くことができるのが特徴

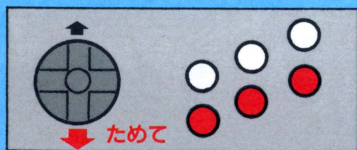


ソニックブームを出して敵が飛んだところを迎撃!

必殺技

サマーソルトキック

ソニックブームとともにガイルをガイルたらしめているのが、このサマーソルトキックだ。この2つの技をマスターするだけでヤワな敵なら楽に戦うことが可能だ。この技は攻撃用にも対空の迎撃用としても使うことができる。ただ、やはりためる必要があるので連発は難しい。タイミングを計って出すことが必要だ。出し方は下にためたあとジャンプとともにキックボタンを押せば、華麗な軌跡とともに宙を舞うはずだ。



方向キーを下に押し下ためる。そしてジャンプと同時にキックボタンでOKだ



ジャンプと同時にキックをカマしてやる。「ため」が不十分だとジャンプするのみに...



うまくいけば、少々離れた相手にもダメージを与えることができる必殺技だ



やはりガイル使いになるためには「ため」のタイミングを修得する必要がある。基本は「待ちガイル」ということだ

パンチ技

ガイルはあまりにソニックブームとサマーソルトキックが有名かつ強力なため、パンチなどはとかく存在を忘れがち。とはいえこれらの基本の技を使わずしてベガを倒すことはできない。いかに効果的に使うことができるか、がカギ。



◎ガイルの場合、パンチの威力も平均以上。アツパー系のパンチは迎撃にも有効

ジャブ



◎スキが少ないパンチのジャブ。牽制用としても、攻撃用としても十分効果あり

ジャンプチョップ



◎斜めにジャンプしてパンチボタンを押す。着地寸前に繰り出せば連続技につながる

スピニングバックナックル



◎俗にいう裏拳。大パンチで出せる。一発決まれば大ダメージを与えることは必ず

キック技

パンチにくらべてキックはリーチが長い分、使用頻度が高い。特にしゃがんで防御の姿勢を取った、俗にいう「待ちガイル」の体勢からの牽制で出すキックは基本ともいえる。また、リスクが高いものの破壊力とリーチの長さを誇るドラゴンスweepも魅力。他にも間合いによって変化する多彩なキックが特徴だ。



◎対空防御にも威力を発揮するスラストキック

ドラゴンスweep



◎しゃがんで大キック。決まれば転倒させられるが、はずすとスキができて反撃されることも

ムエタイキック



◎立った状態での小キックがこれ。連続技などに絡めて使うのもいいし、牽制用としても可

ガイルキック



◎斜めにジャンプして、中キック。ガイルはジャンプ力に難があるのでタイミングが問題に

特殊技

彼は特殊技も豊富。例えば、破壊力だけでなく、間合いが開かないことが強みのドラゴンスープレックス。またフライングメイヤーは空中で敵をつかんでたたきつけるという破壊力満点の技だ。

ドラゴンスープレックス



●接近した状態で左向きキーの左か右、そして大パンチを押すと出る。必殺技なみの効果とハデさ

フライングメイヤー



●空中で敵に接近した状態で中か大パンチ。キックだとフライングパスタードロップになる

リバーススピッキング



●敵に接近して方向キーを左右いずれかに押し、大キック。奇襲用に使うのもいだろう

「ダッシュ」ならではの変更点をチェック!!

最大の変更点はサマーソルトキックの破壊力がかなり落ちていること。さらに「ストII」ではかなり広がった投げの間合いもだいぶ狭くなっている。また、細かい点では当たり判定が大きくなったり、連続技が出しにくくなってしまった、などがあげられる。これも強さゆえのハンパだろうか?



●華麗な軌跡を描くサマーソルトキック。威力が落ちたとはいえメインの技である



必殺技が少々
パワーダウン

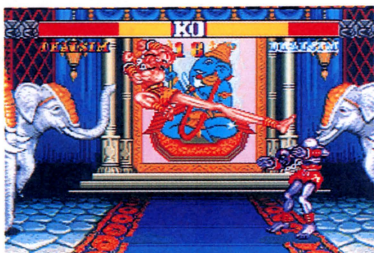


●ソニックブームはガイルの基本中の基本。思いどおりに出せるようにしたい

ダルシム ヨガの究極奥義を究めた異形戦士



「ストII」シリーズの中でもその攻撃方法から異彩を放つのがこのダルシム。ヨガの奥義を巧みに使い分け、敵を寄せつけずに勝つのが得意のパターン。果たして、ヨガの奥義をもちいた戦い方とはどのようなものなのだろう？

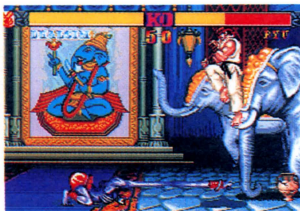


●ダルシムのホームグラウンドはインドステージ

相手を寄せつけぬ伸びる手足

ヨガの奥義の基本(?)は、画面の端から端まで届きそうに伸びる手足を使ったパンチ・キックによる攻撃だ。この恐るべきリーチの長さをベースとしてヨガファイヤーやドリルキックなどの技を絡めていくのが常套手段。弱点といえるのは、その移動速度の遅さ。その弱点を補うことができれば、敵と十分戦うことができるキャラクタといえる。

●異様に長く伸びる手足、これがダルシムのチャームポイント。遠距離戦が得意



DATA of DHALSIM



名前：ダルシム

生年月日：1952年11月22日

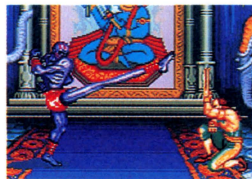
身長：176cm 体重：48kg

(ある程度自由に変えられる)

3サイズ：B107 W46 H65 血液型：O型

好きなもの：カレー・瞑想

嫌いなもの：甘いもの



●細い体をくねらせて手足を伸ばすヨガ奥義「ダツシュ」ではこの手足に、相手の攻撃が当たりやすいのだ

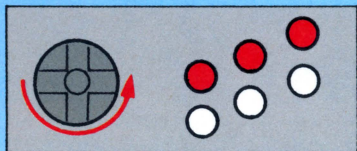
●接近戦が苦手なダルシム。相手が近づいてきたら、唯一の投げ技「ヨガスルー」で放り投げたしまおう



必殺技

ヨガフレイム

ダルシムが身につけた究極奥義で、近づいてきた者を巨大な火炎を吐いて燃やしてしまうという恐るべき技だ。しかし、火炎を放出している間は、精神の集中のために身動きがとれず、スキだらけの危険な状態になってしまう。使用するボタンによって火炎の持続時間と威力が変化するので、状況に合わせての使い分けが必要だ。うまく相手を燃やしてしまえば、投げ技に匹敵するほどのダメージを与えられる。



①方向キーを左、左下、下、右下、右の順に素早く押してパンチボタンのどれかを押す



②「ヨガフレイム」の声とともに火炎を放射

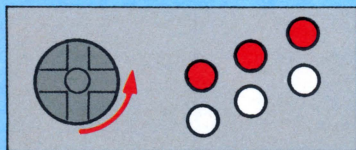


③火炎に触れたものは一瞬にして火ダルマに。大きなダメージを与えることが可能だ

必殺技

ヨガファイヤー

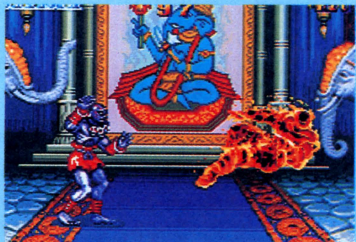
ヨガフレイムによく似た奥義で、火の玉を口から吐く。この火の玉をモロに受けた者は、火ダルマになって倒れるのだ。ヨガフレイムが近距離用なのに対し、ヨガファイヤーは離れた間合いに有効な飛び道具。波動拳やソニックブームと同様に使用ボタンによって、火の玉のスピードが変わる。ダルシムの基本攻撃とも言えよう。ちなみにヨガフレイムと見比べると、吐く際のダルシムの力の込めくあいが違うのだ。



①方向キーを下、右下、右の順に押してパンチボタンのどれかを押す



②飛び道具は、広い間合いを保つのに最適だ



③ヨガフレイム同様、相手を燃やす。与えるダメージはこちらのほうが少ない

パンチ技

やはり遠距離からの攻撃がセオリーであるダルシムは、パンチではズーム系を多用するだろう。接近戦はニガ手とする彼の場合、手刀チョップはできることなら使わずに済ませたいもの。またジャンプで逃げつつパンチで攻撃も可能だ。



●接近戦をさげ、リーチの長い手で攻撃するのが基本。敵を近づけるな

ダブルズームパンチ



●大のパンチで、このダブルズームパンチが。両手が敵に向かってニュ〜ッと伸びる

ジャンプズームパンチ



●ジャンプしながら大・中・小、いずれかのパンチでこの技が。後ろにジャンプしつつ攻撃可

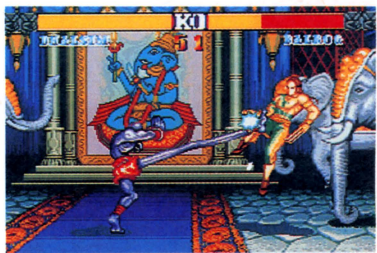
手刀チョップ



●敵が間近にいるときに小パンチで手刀チョップが出る。対空防衛としても使える攻撃だ

キック技

手と同じく足も伸びる、器用なダルシム。キックでもやはりズーム系が離れた間合いで威力を発揮する。長い手足が「ダッシュ」では弱体化したとはいえ、基本となる攻撃方法は同じだろう。飛び道具に対しては飛び道具がセオリーだが、ときにはスライディングでアグレッシブな攻めをみせるのも効果的だ。



●動きの速いバルログも近づけなければ怖くない

合掌キック



●近距離に敵がいるときのキックがこの合掌キック。敵がジャンプで飛び込んできたらこれ

スライディング



●飛び道具をよけるのに有効なしゃがみ状態からの攻撃。いずれのキックボタンでも出せる

ジャンプズームキック



●ジャンプ中でも、ダルシムの手足は伸びまくる。長い対空時間を利用して相手を蹴り落とせ

特殊技

特殊技は外見にふさわしくとても個性的。ジャンプの頂点からしか出せなかった2つのドリル攻撃は、「ダッシュ」ではジャンプ中いつでも出せるようになった。ゆったりしたフォームのヨガスルー、過激な殴り技ヨガスマッシュは、接近戦に欠かせない。これらの技を受けた相手は屈辱におせび泣くこと間違いなしだ。異形戦士ダルシムならではの攻撃である。



●美しいフォームがインドヨガ奥義の美学

ドリル頭突き



●「ダッシュ」ではドリル攻撃が、ジャンプ中いつでも出せる

ドリルキック



●キックボタンを使用すれば、相手に足から突っ込んでいく

ヨガスマッシュ



●せっかん攻撃。つかんで殴りひたすら殴る、屈辱的な技だ

『ダッシュ』ならではの変更点をチェック!!

「ストII」ではかなり強かったダルシムだが、「ダッシュ」では大幅にパワーダウンした。その最大の変更点は、攻撃時の伸びた手足の当たり判定が広がり、カウンターを食らいやすくなったことだ。ドリル攻撃が、ジャンプ中いつでも出せるようになったとはいえ、遠い間合いからの攻撃が制限されてしまっはツライ。

●新しい戦い方が必要か？



大幅パワーダウン。
じっと耐える…



●飛び道具にはカウンター
のスライディング

STREET FIGHTER II

最強の格闘家 「四天王」たちの 強み・弱み

格闘家たちの前に立ちはだかる巨大な壁 四天王

最強の呼び声高い四天王。「ストII」ではプレイヤーが選択可能な8人の格闘家すべてを倒すとその姿を現す、最終ボス軍団といった存在であった。彼らはそれぞれ個性的なパワーあふれる攻撃を見せ、破壊力の高いかすかすの必殺技でプレイ

ヤーをキリキリ舞いさせた。

「ダッシュ」では、最終ボス軍団の四天王をプレイヤーが使うことができる。圧倒的な破壊力を持つ四天王だが、実際に自分で操作してみると、また対戦相手のときとは違う面が見えてくるぞ。



悪の権化ベガも選択できるぞ。生あるものに死を!

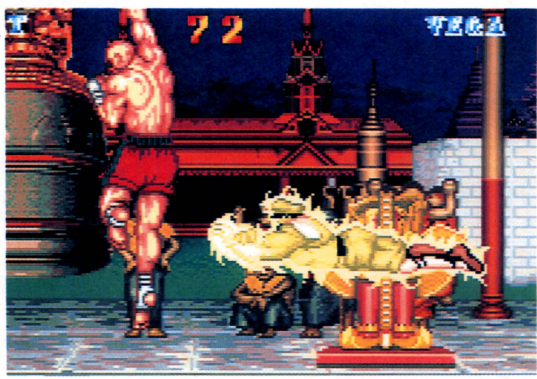


ベガになって、主人公ぶらしたりユウを叩きのめせ

四天王の頂点ベガ



どのキャラを選択しても最後はベガとの戦いになる



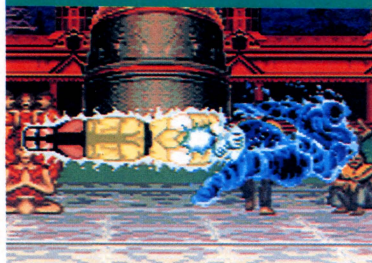
ベガとサガットの対決、必殺技がぶつかり合う

ベガ 悪のオーラに身を包む究極の破壊者



四天王の頂点に立つベガは、「ストII」シリーズにおける最強の悪役といえよう。破壊力に富んだサイコパワーを使っただけの素早い連続攻撃はまさに残虐非道。中でも必殺技のサイコクラッシャーアタックは、憎悪のオーラで相手を焼きつくすという、恐るべき技だ。

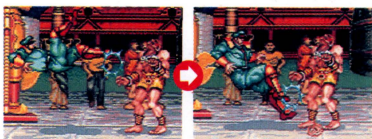
サイコクラッシャーアタック



ベガが最強とよばれるのは、この必殺技があつてこそ。憎悪の力で、すべてのものを焼きつくす

ドトウの連続キック

長い足から連続で繰り出されるキックは破壊力が高いうえ、攻撃範囲も広い。4つの必殺技中、2つが足での攻撃というのもベガならではの技といえよう。キックに数々の必殺技をからめれば、相手はカメのように防御するしかない。



強烈なケリが2発サク裂するダブルニープレス。相手のスキをついてのフェイント攻撃に最適だ



攻撃範囲の広いキックは、与えるダメージも大きい。必殺技とからめて使えば、より効果的だ

ベガを使うための予備知識

圧倒的な攻撃力を誇るベガだが、実際に操作してみると思いのほか空中戦に弱い。ダルシムばりにゆったりとしたジャンプはスキが大きく、自らジャンプ攻撃を仕掛けようにも、反撃を食らいやすい。

必殺技はすべてタメから出る技。ダブルニープレスはタメにかかる時間がちょっと

ベガのゆったりした高いジャンプは、かえって大きなスキが生じる。できれば地上で戦いたいもの



長め。実戦で最も多く使われるのはサイコクラッシャーアタックだ。防御されても、相手の体力を確実に削り取っていく。

ベガを使用するのなら、やはり血も涙もない攻撃で悪の帝王役を演じたいものだ。



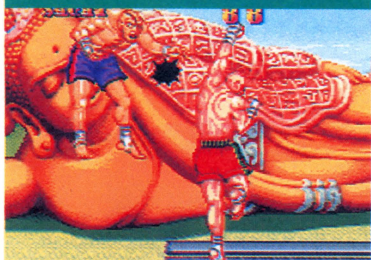
接近戦で威力を發揮する投げ技。デッドリースルー

サガット 王座復活を狙うかつての最強戦士



『ストリートファイター』では最強の格闘王だったサガット。リュウ・ケンをライバル視しており、昇龍拳や波動拳によく似た必殺技を身につけている。「ダッシュ」では新たにタイガークラッシュという必殺技を修得。格闘の王座奪還への意欲を感じさせる。

タイガーアッパーカット



●サガットがリュウの昇龍拳に対抗すべく開発したタイ式昇龍拳。破壊力の高さはとても魅力

強烈なムエタイのキック

新必殺技タイガークラッシュが加わり、蹴り技がさらに充実した。上段から下段まで攻撃できる素早いキックは威力、リーチともに充分。タイガーアッパーカットをからめた連続攻撃も可能だ。



●身長を活かした見事なハイキック。これだけの高さがあれば、飛び込んできた敵だって撃墜できるぞ



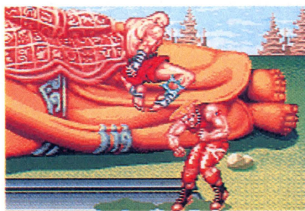
●タイガーキャリーは相手を片手で放り投げる荒技だ

サガットを使うための予備知識

サガットは必殺技がすべてコマンド入力タイプで、リュウ・ケンとほぼ同じ。だから、リュウ・ケン使いならばサガットを使いこなすのもたやすいはずだ。タイガーアッパーカットは昇龍拳に比べて上昇時の無敵時間が短い。新必殺技タイガークラッシュは素早い動きで、相手の意表を突くのに

役立つだろう。サガットの欠点としては相手の攻撃を食らいやすい大きな体と、移動スピードの遅さが挙げられる。またジャンプ力はあるが滞空時間が短いために、スピードの遅い飛び道具には苦勞させられる。

●遠距離攻撃の基本はタイガーショットとグラントダイガーショット。上下に撃ちわけて相手を牽制



●タイガークラッシュはコマンド入力がチト難しい

バルログ 血に飢えた戦りつのナルシスト



美を追求するバルログが、美しいと認めるものは自分自身のみ。その姿勢にはある種病的なものさえ感じられる。全キャラ中ナンバー1のスピードを誇るバルログは、また同時に武器を使用する唯一のキャラクターでもある。鉄の爪から繰り出される攻撃は残虐そのものだ。

フライングバルセロナアタック



●金網ジャンプ（もしくは三角飛び）から「ひょっ」という叫び声とともに出す必殺技

鉄の爪を活かすスピード攻撃

バルログの攻撃を支えるのは、スピードと鉄の爪。鉄の爪は攻撃力を上げるだけでなく、リーチも長くしている。素早い動きから繰り出される鉄の爪攻撃は、相手にとって脅威となること間違いなし。



●素早い動きからの意表を突いたスライディングは、相手を転倒させるのに最適だ



●バルログの地上での投げ技
レインボースープレックス

バルログを使うための予備知識

相手にとって脅威となるスピードだが、操作するプレイヤーにとってもヤツカイ。バルログのスピードを活かした戦いをするには、かなりの訓練が必要となるだろう。

攻撃の要となる長い爪だが、相手の攻撃を受けたり防御したりすると、一定の確率で取れてしまう。爪が取れると攻撃力とリ

ーチが大幅ダウンしてしまうので、相手の攻撃は防御するより避けるようにしたい。

必殺技はすべてタメから出す技。見ただ目派手なフライングバルセロナアタックは攻撃力は低め。美学と割り切って使おう。

●爪が取れてしまったバルログ。攻撃が相手に届きづらくなつたうえ、攻撃力そのものも大幅ダウン



●地上での必殺技はローリングクリスタルフラッシュ

バイソン 力まかせに相手を殴る我流ボクサー



全キャラ中ただ1人、足での攻撃技を持たないバイソン。ボクサーとしての誇りが、それとも破壊力タップリのパンチがあれば充分と自負しているのか。力まかせの連続パンチ攻撃は愚かしいまでに直線的だ。だが、さすがに四天王だけあって破壊力はハンパじゃない。

ターンパンチ



●体を反転させ、全体重を乗せて放つパンチ。ためればためるほど強力になる、変わった必殺技だ

直線的なパワーファイト

ボクサーだけに通常攻撃も必殺技もひたすらパンチ。なかでも一発逆転の可能性を秘めたターンパンチは決まるとクセになるほど強烈。タメ時間を長くすればするほど破壊力が上がる必殺技だ。



●必殺技の一つダッシュユストレート。思いきり助走をつけて放つ、渾身のストリートパンチである

●この必殺技はダッシュユアツパー。対空防御にも使えるぞ



バイソンを使うための予備知識

ひたすらパンチを振り回す単純明快な攻撃が特徴だ。パンチ力には素晴らしいものがあるが、悲しいほど低い彼のジャンプは、飛び道具に対して致命的ともいえる。

破壊力に富んだ3つの必殺技はすべてタメ技。ターンパンチはためている時間に比例して破壊力が8段階まで上がる。最終段

●唯一のつかみ技ヘッドボマー。バイソンには投げ技がないので、接近戦ではこの技を使う



階のファイナルまでためれば、相手の全体力の3分の2を奪うことができる。ただし、パンチボタン3つまたはキックボタン3つを押し放しにしなければならず、ためている間の攻撃がかなり困難である。



●この低いジャンプ力では空中戦はやめたほうが無難

『ストII』コレクターズアイテム

Video
LD

今回の「ストII」コレクターズアイテムはビデオ・LDをチェックしてみた。「ストII」に関するビデオ・LDは現在のところ3タイトル発売されており、すべてボニーキャニオンのサイトロンレーベルが発売元となっている。

まず元祖と呼べるのが「STREET FIGHTER II」。これはG. L. V. シリーズの1つとして発売された。このシリーズはゲームの雰囲気損なわないように、極力編集をしないことをウリにしたシリーズだそうだ。この「STREET～」は全

キャラクタをエンディングまで収録した攻略のビデオとなっている。次は「STREET FIGHTER II～場外乱闘編」だ。これは連続技という攻略的要素と好プレイ・珍プレイといった笑いの要素を合わせ持ったもの。3本めは「STREET FIGHTER II'」。これは「ダッシュ」のウリである対戦をメインに好プレイ・珍プレイなどを盛り込んだ内容。ゲストにあの大仁田厚を迎えて一層興奮度を高めている。収録時間はすべて60分で、価格は下の表のとおり。



これが第一弾「STREET」の攻略がメイン



「STREET」は珍プレイも



「ストII」が最新版



こちらはLD版「～II」のジャケットから

タイトル	価格(税別)	
	Video	L D
STREET FIGHTER II	5800円	4900円
STREET FIGHTER II～場外乱闘編	6800円	5800円
STREET FIGHTER II'	4800円	4800円

次
号
予
告

さて次号では発売を前にして、いよいよ攻略編に突入する。自分を含めた12人の敵に立ち向かうには果たしてどうすればいいのか？ その答えは来月明らかになる！



STREET FIGHTER II

完全ガイドブック ②



PC Engine
FAN

6月号特別付録