



天外魔境Ⅲ



ROMARU
攻略&データ集

上巻



■ 4人の火の勇者たち	3
■ 赤い暗黒ラン	4
■ 青い暗黒ラン	10
■ 黄色い暗黒ラン 其の一	20
■ 黄色い暗黒ラン 其の二	26
■ 便利なデータ集	32
■ 敵キャラリスト(ザコ編・ボス編)	37
■ 卍丸得情報!!	51

この付録
の目的

ジパング全土に7本咲いている暗黒ランを1本ずつに分けて、マップを中心に攻略。今回はその3本目までのマップとアイテム、敵キャラを総ざらい。長旅のお供にどうぞ。

暗黒ランを切るために旅立つ、4人の勇者たち

4人の火の勇者たち



『天外魔境II』の主演は卍丸、その周りを固めるのがカブキ、極楽、絹の3人の火の勇者である。このことはこれまで何回も何回も本誌や付録で紹介してきた

通りだ。今回でこれら4人の火の勇者を紹介するのも最後になると思う。今回は仲間にしたときに仲間の持っている奥義などを中心に紹介していく。これらの仲

間はぐれたり別れたりしながらも、一つの目標に向かって進んでいくのだ。仲間、それは己の命よりも相手を思う気持ちが強まる相手のことをいう。

戦国 卍丸

ハドソンの超目玉ソフト『天外魔境II 卍MARU』の主演に選ばれた幸運の持ち主である。火系や回復系などほとんどの巻物を使える。奥義は剣を主体にした技を使う。攻撃も巻物もOKという主人公らしいオールマイティキャラである。



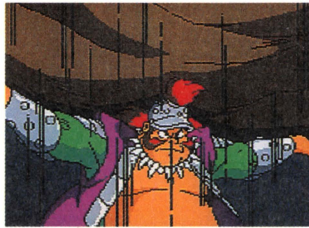
●父の形見の陣羽織と秘剣とを身につける



●ダンジョンや城などでは卍丸を始めキャラが大きく表示される

極楽 太郎

2人目に卍丸の仲間に加わるキャラである。奥義は大きな体型に見合った豪快なものを使う。ただ、その風体からは見て取れない悲しい過去を持って1000年以上も生きてきた男なのである。巻物はほとんど使えず、普通の武器も装備はできない。



●ひたすらに力持ちの男、極楽太郎。卍丸の親分だ？



●極楽太郎は普通の4倍くらい大きく表示される。彼の真の大きさを感じとれる

カブキ 団十郎

卍丸に1本目の暗黒ランを切られ、嫉妬して卍丸を目立たせないように同行することになる。バランス的には卍丸と同じで、巻物も剣も使えるキャラである。初めから持っている巻物は氷刃と花嵐である。奥義は悪態、大見得、飛び、心中物である。



●攻撃も早い、女に手を出すのは恐ろしく早い



●カブキは大きくなるとその派手な格好が、さらによく見て取れるようになる

絹

今回攻略する近江の国まででは会うことができないので、詳しいことはほとんどわからないが、感じからいって巻物を中心に攻撃補助にまわることが多くなるのではないだろうか。とにかく『天外魔境II』のヒロイン役を射止めた実力派である。



●とにかくおとなしいイメージしかない絹



●絹はシンプルながら、可憐な姿はよくわかる。犬のシロと一緒にいることが多い

まずは小手調べの1本目、軽くいきませうか！

赤い暗黒ラン



1本目の赤い暗黒ランは火多と尾張の2国にまたがり物語が展開する。

暗黒ランは火多の国の高山に出現する。これを切るには尾張で聖剣「法水院紅丸」を手に入れなければならない。そのためには鬼骨城のボス死神兄弟と戦わなければならない。この鬼骨城にたどりつくまでにいろいろな回り道をさせられるハメになる。物語の始まりなのでイベントもキャラクタ紹介的なものが多い。

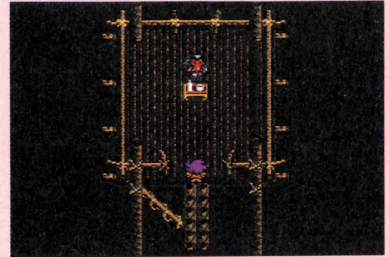
ここは、比較的楽にクリアできるエリア。天狗の巻物はもれなく手にいれよう。

基礎知識

天狗の庵

『天外魔境II』には巻物という、他のゲームでいう魔法に当たるものがあるのは、みなさん知ってのとおりである。巻物には体力を回復するモノ、戦闘時に敵キャラにダメージを与えるモノなど、その効果はさまざま。

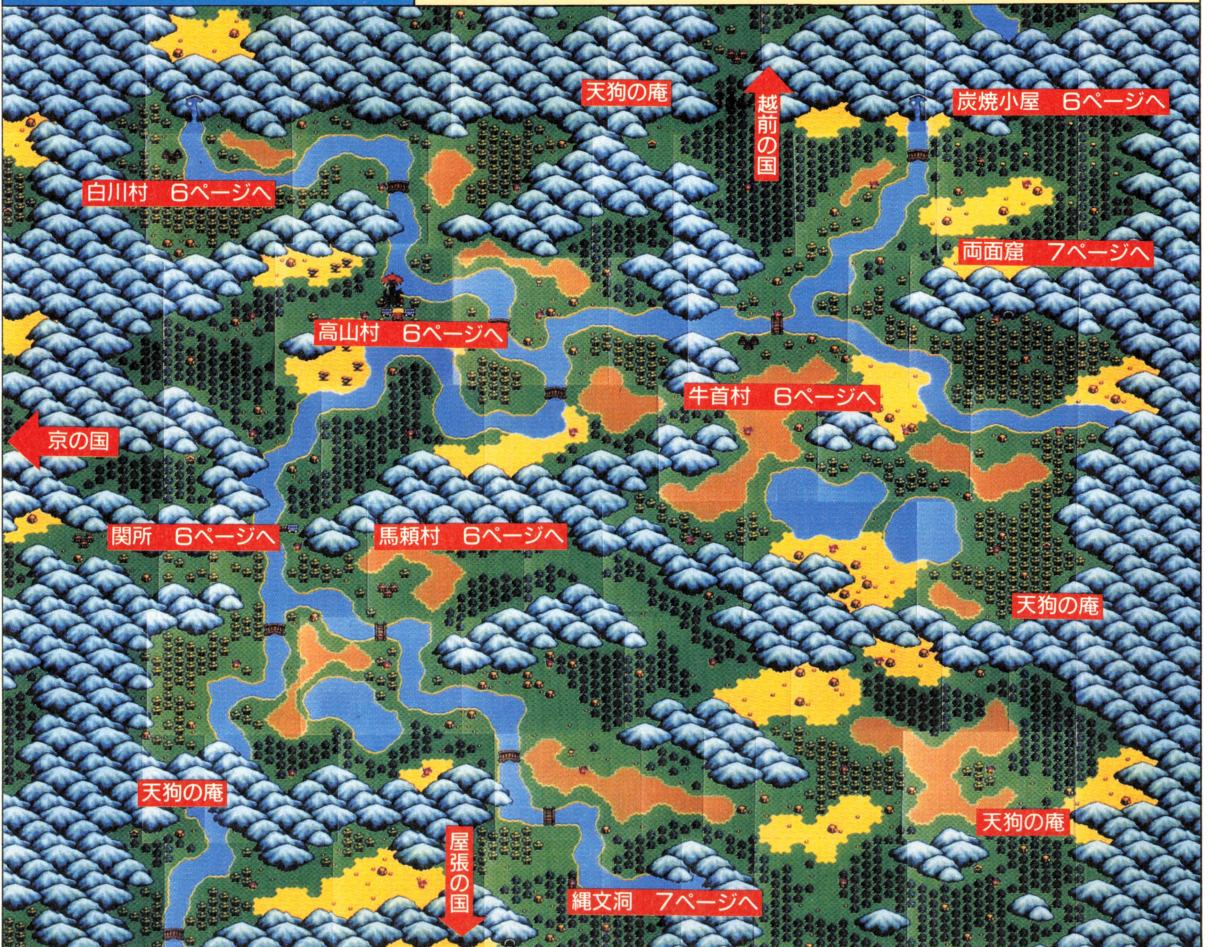
そして、この巻物を増やすには全国各地に点在する「天狗の庵」で、天狗からもらうのが代表的なやりかたである。



天狗は巻物のほかにも重要な情報を教えてくれるので、聞きももらさないようにしましょう

火多の国マップ

火多の国は山の多い国だ。ちょうど中央の山々が、この国を北部と南部とに分けている。また、南部へいくには関所を通る以外に道はない。この国の南隣りには尾張の国がある



火多と尾張の主な登場人物

ゲーム冒頭とあって、火多と尾張に登場するキャラは相当の数になる。ここでは中でも特に重要と思われるキャラを何人が紹介しよう。また、主役格のキャラである朧丸、カブキ、極楽、絹は省略してある。

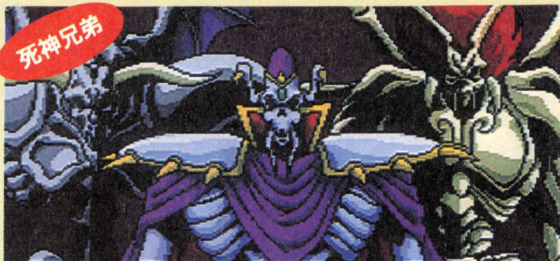
初めタイクーンの側近として登場した三博士が、本当はタイクーンより更に悪い野郎だったのには驚かされた。



三博士
④火多の国、高山で初対面。根の一族の幹部で今後よく会う



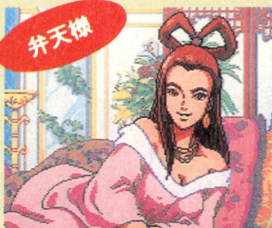
ヘビ仙人
④カブキの師匠。ハデ好き、色好きのじい



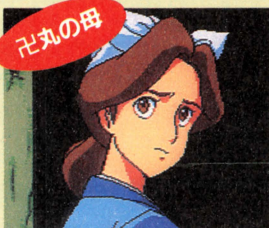
死神兄弟
④ツノ王、ツメ王、キバ王の3王をこう呼ぶ。このエリアの宿敵となり、再三対決することになる。鬼骨城を預かる



タイクーン
④ジバングの王と名のはいるが…



弁天様
④弁天塔で、根の一族の襲撃にあっているのを助けよう



朧丸の母
④とてもいいお母さん。冒頭で両面窟にさらわれてしまう

尾張の国のマップ

山あり海ありの国。北東には大きな城のある犬山町がある。南西の湖には弁天塔という綺麗な建物がある。その東にある不気味な城がこのエリアのボスのいる鬼骨城である



火多の国(町、村など)

火多の国で重要な場所は、白川村に高山村。もちろん白川村は卍丸登場の舞台であり、高山では根の一族と出会い、冒険の始まりとなる。この地方にはゲーム

クリアに関係するイベントは少ない。そのかわり派手なビジュアルシーンがもりだくさんだ。なによりも高山では、タイクーンや三博士といった重要な人物と初

対面する場所でもある。暗黒ラン出現後、この町は一変して闇の世界になってしまふ。そのほかの町や村は休憩するためにたちよる程度の場所が多い。

高山村

ここ高山村には、卍丸が一番初めに切ることになる暗黒ランが花を咲かせる。卍丸の生まれ育った白川村の比較的近くにある村であり、かなり人口も多く、暗黒ランが花を咲かせる時は祭りで賑わっていた。しかし、暗黒ランが咲いてからは画面全体のトーンも暗くなり、町のほぼ中央には赤い花びらの暗黒ランがそびえ立ち、村人の姿も見当たらなくなってしまうのである。

●祭りでにぎわう高山村。きれいな山車が
いっぱい並ぶ。まだ平和な空気にあふれる



●暗黒ランの出現後、村は闇に包まれる

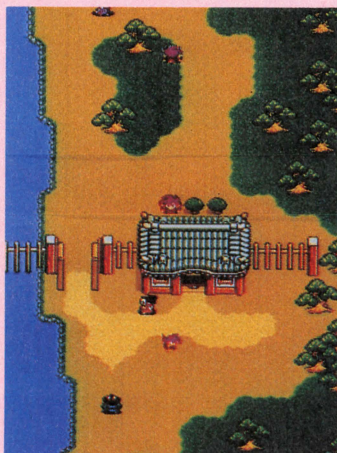
白川村

卍丸の生まれ育った村である。ゲーム冒頭では田と卍丸の2人で、村の北西にある家に住んでいる。父はいずこかへ旅立ち、その姿を見ることはできない。



関所

タイクーンのいつつけによって関所の役人が邪魔をするので、ちよつとの間だけ通ることができない。まあ、ほんの少しだけだけど…。



馬頼村

火多の国を一通り回つたら、ここからすこし南にある縄文洞から尾張の国へ足を伸ばすことになる。火多の国で一番強力な武具が揃っている村なのだ。



炭焼小屋

卍丸の子分が住んでいる小屋。何といてもタダで宿泊できるのが魅力である。炭焼き釜に入ると真っ黒になる卍丸が、とってもお茶目。



牛首村

関所を通過できない卍丸にとっては、ここに身を寄せる機会が多くなるだろう。ここで手に入る武具でしばらくは難をしのぐことができる。



●その名のどおり牛もいる。話しかけると「モウ」という。本当にいう



火多の国(ダンジョンなど)

火多の国のダンジョンは2つある。どちらのダンジョンも重要なポイントで、死神兄弟も待ち構えている。だが、どちらのダンジョンもそんなに複雑でなく、

迷うようなことはないはず。両面窟では強いザコキャラも出現することも忘れてはならない。ここのボスはツノ王である。尾張へ通じる縄文洞ではゾンビのような

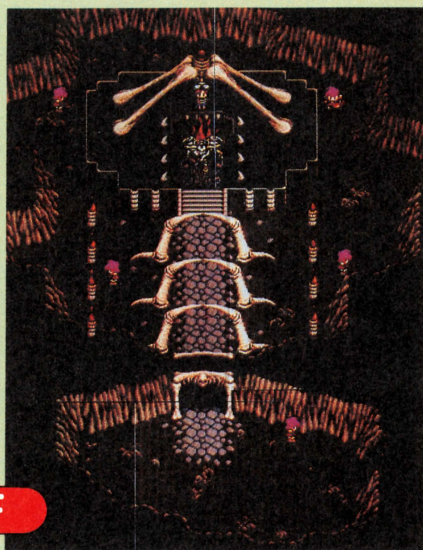
敵キャラがうようよと動いている。ダンジョンの終わりにはツメ王が待っている。この2つのダンジョンが火多の国の修羅場である。

両面窟

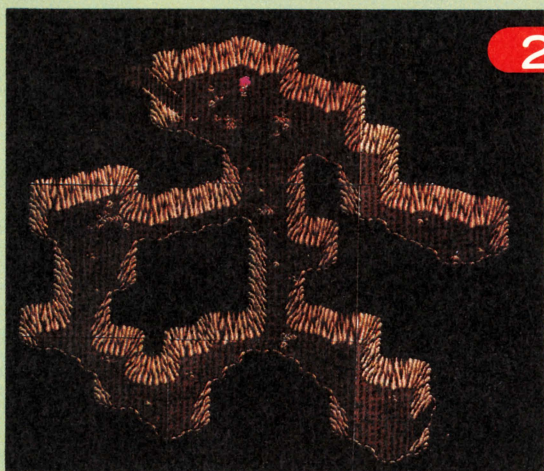
ここには暗黒ランとともに現れ、母と高山の村人をさらっていった悪人が、人質とともにいる。ここでは死神兄弟の一人、ツノ王が待ち受ける。初めてのボスバトルを体験できるめづかしい場所である。こいつを倒すと行動範囲が広がるぞ。



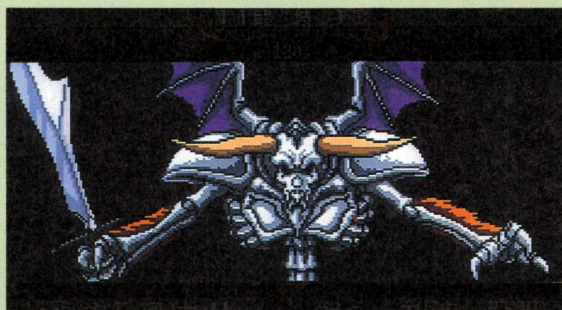
1F



3F



2F



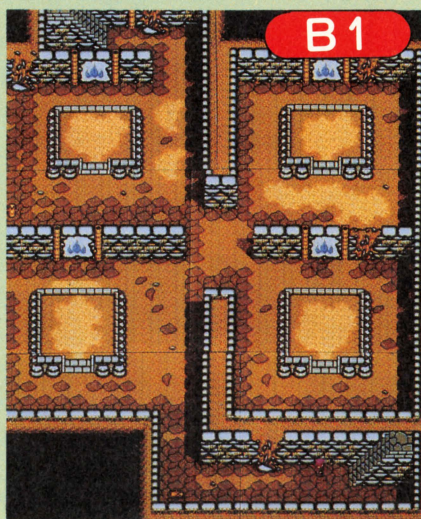
このホネ野郎がツノ王だ

縄文洞

ここは尾張の国へ行くための通路的役割をはたす。尾張側の出入り口には死神兄弟の一人、ツメ王が…。



1F 火多より口



B1



1F 尾張より口

2番手はツメ王が相手となる



尾張の国(町、村など)

火多の国に比べると尾張の国は町の数も多く、大きな町もある。わりと開けている国である。特に犬山町は大きい。ここでは、カブキ団十郎が登場する。(しかし

まだ仲間にはならない。)

この国の町や村には大切なイベントが多く、住民たちの会話も重要なものがあるためおろそかにはできない。町の隅か

ら隅までしらみつぶしに調べてみれば、重大なヒントが見つかるかも。武器や道具もよいものを売っているの、めぼしいものを買っておくといいだらう。

犬山町

ここでは火の勇者の一人、カブキ団十郎が顔を見せる。仲間になってくれるのかと思いきや、仲間にはならないといひ捨てて去ってしまう。

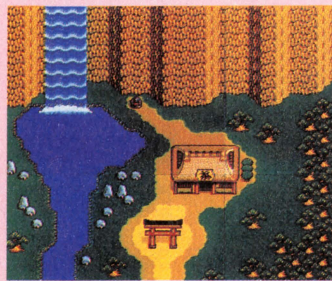


◆ジバング1の伊達男、カブキ団十郎さまの登場でえ〜い! でも仲間にならん



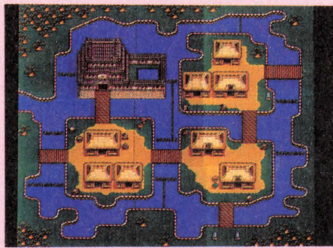
秋葉村

ここには美味しい団子屋があるだけ。ほかに目につくものは滝ぐらいのものだろうか。おっと、お地蔵さんもあつたっけか。



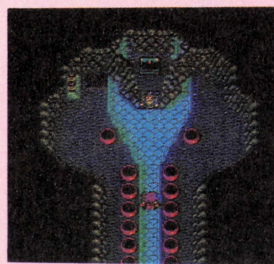
長篠村

ここにいるウナギはとても献身的なやつで、自分を食べてくれと申し出てくれるのだ。さて、食べるか食べないか、それはプレイヤーの気分一つといったところか。



へび仙人洞

カブキの師匠であるへび仙人が住む洞窟である。前作登場の大蛇丸の師匠でもあるとのこと。



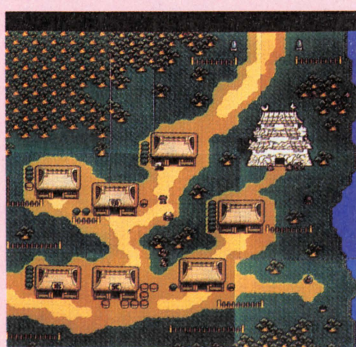
◆油壺まで燃え出し、ハデな演出で登場、やたら、気合入ってるな

福島村

マップを見たかぎりでは、絶対にこの村に行くことはできない。この村には願いをかなえてくれるお地蔵さんがあるとのこと。

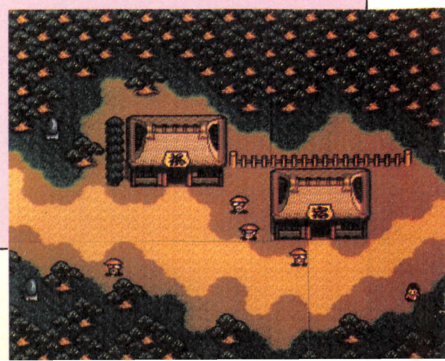


◆へたな絵で画いたような城があるのだが、本当に絵で描いたような気もしないでもないのだが、ねえ!



鈴鹿峠

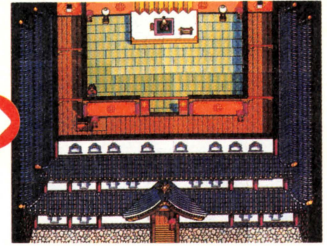
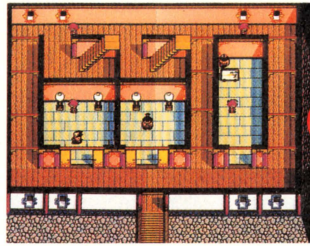
尾張の国にきたてのころは暗黒ランの根が邪魔して来ることができない。火多と尾張の両方をかたづけてから来るというわけだ。



尾張の国(ダンジョンなど)

尾張の国のダンジョンは鬼骨城と弁天塔があげられる。どちらも立派な建物で尾張の国南部に位置する。弁天塔は湖に建てられているため、船か何かを手に入れないといけない。そして、鬼骨城は堅く閉ざされた扉があったりとダンジョンに入るまでもいろいろ苦勞させられる。内部にはさらなる試練が待っている。

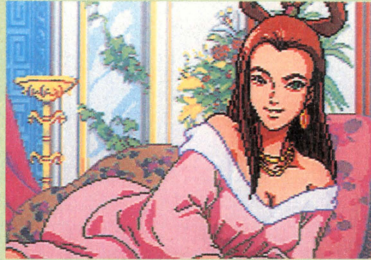
●城などの建物は1階の間取りを覚えておくことだ



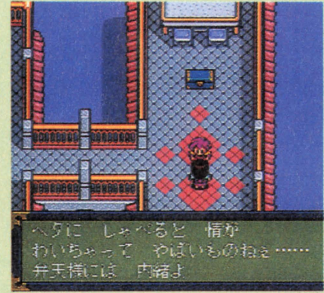
●そうすれば、上の階に上がっても間取りで位置がわかる

弁天塔

湖の真ん中にボツネと建つ弁天塔。最上階には色っぴい弁天様がいる。ここにも根の一族の手が伸びており、弁天様の部屋の鍵を開けなくて困っている死神兄弟の最後の一人、キバ王がいるのだ。余談だが、この塔の女中が話すセリフはナカナカおもしろいので、一度聞いてほしい。



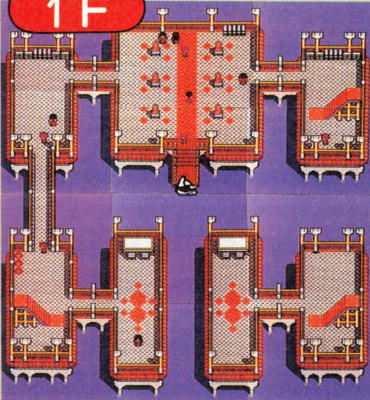
●弁天様に会えたでしょ! やったでしーっ



●メッセージが面白い。えーい、肝心なことをいえーい!

ベタにしゃべると 梅がわいちゃって やばいものねさ……
弁天様には 内緒よ

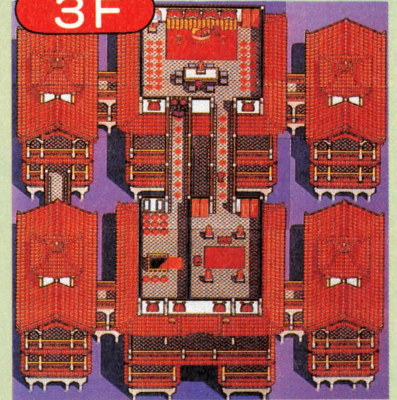
1F



2F



3F



鬼骨城

ここには隠された聖剣「法水院紅丸」がある。しかし、これまでに倒したはずの死神兄弟が再び丸の行く手をはばむのだ。とはいってもレベルの上った丸の敵ではないので、超楽勝なのだ。ズンズン行くよ! ズンズン!

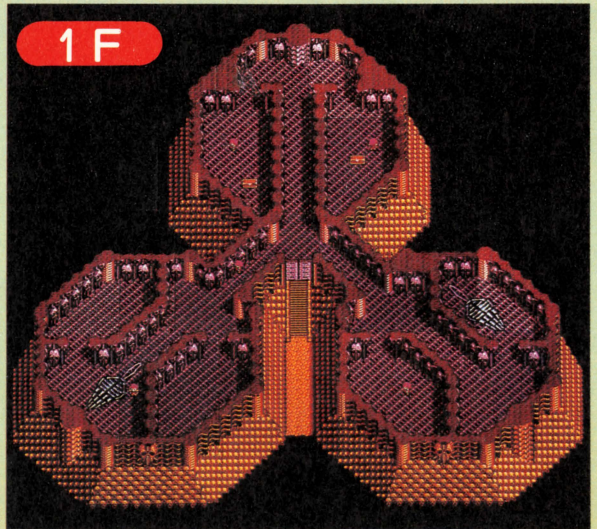
●ホネの手のようなものの上に乗ると…



●ばよえ〜んっと上の階へ移動できる

●3つのハコはなんだろう。中身はなー?

1F



2本目の暗黒ランは菊五郎との戦いが焦点に！

青い暗黒ラン



伊勢の国に入ると、いきなり悪の幹部たち三博士がヨミに、卍丸が伊勢の国に進行したと報告するシーンが割り込む。そして、伊勢の国と紀伊の国で笑いをふりまくキャラ菊五郎も顔を見せる。これから先の国でもこのシーンは用意されている。ちなみにここでの見せ場は、菊五郎とカブキの意地の張り合いと、乗り物の一つイヒカの巨人の登場シーンである。ここから先は1本目よりもはるかに難しい謎がてんこ盛りなので、心してかかることをお勧めする。

基礎知識

オートバトル

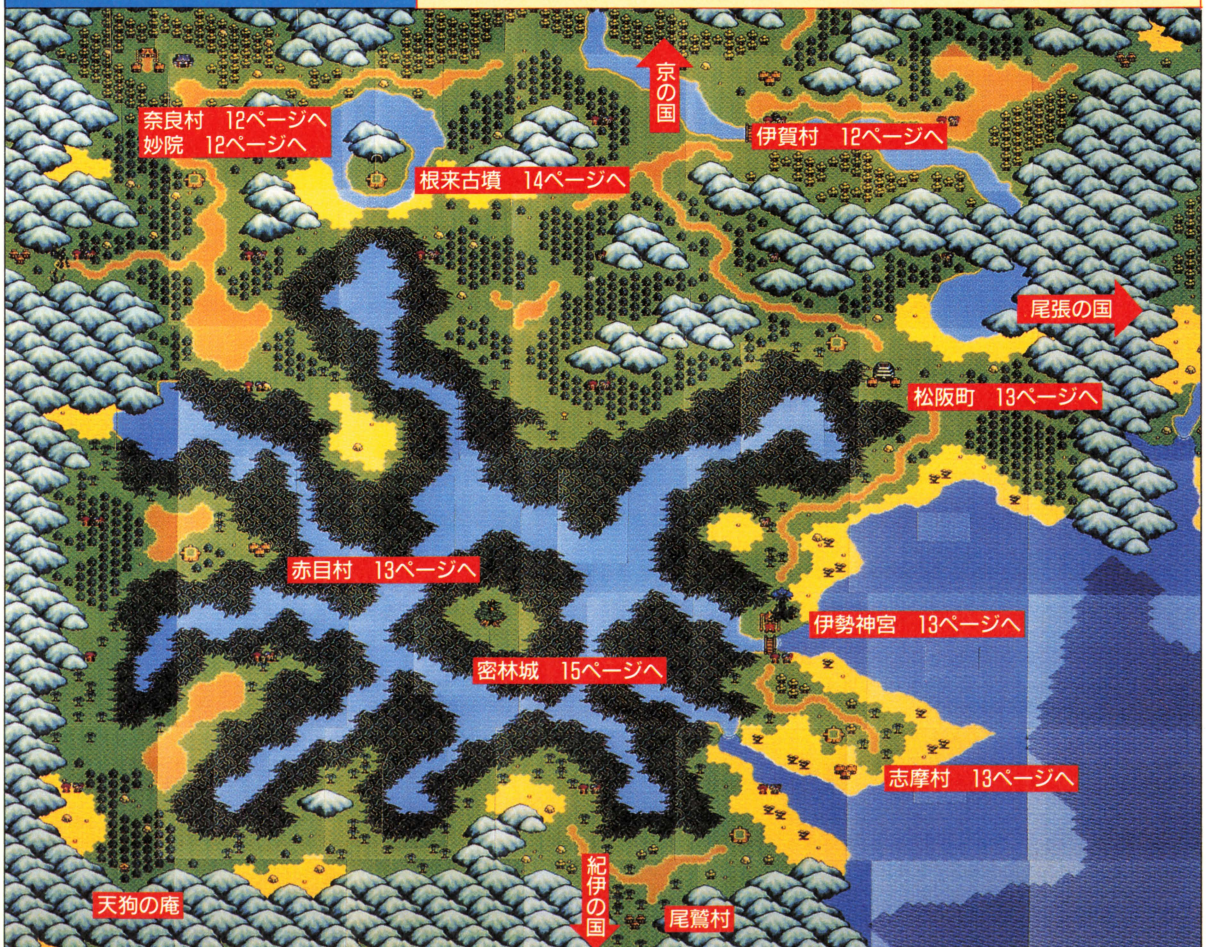
2本目の暗黒ランが根を下ろした国、伊勢と紀伊。ここに入るとカブキが仲間に加わってくれる。そこで、今まで実行できなかったオートバトルをすることができるようになる。オートバトルするにはあらかじめ、巻物を使うか攻撃が最優先かななどを設定しなくてはならない。これを使えば経験値稼ぎは楽になるが、新しく足を踏み入れた土地ではあまり使わないほうがいいだろう。



▶仲間がいるときに限りオートバトルが使える。この画面で設定を行うのだ

伊勢の国マップ

伊勢の国は密林城を中心に密林が足を伸ばしていて、卍丸の進行を様々な形で邪魔するのだ。ある乗り物を使わなくては、南の紀伊の国には行くことができない。



伊勢と紀伊の主な登場人物

菊五郎のインパクトがあまりに強すぎるため、ここ伊勢と紀伊に登場するほかのキャラの影が薄く感じられる。この男とカブキが、ジバンガーの伊達男の座を賭けて争うので、卍丸の影は更に薄くなっている。

紀伊の国に入ると百々地三太夫という3人の娘が出てくる。3人も太股ムチムチのかわいい子なので楽しみ(？)



伊賀村に住む忍者の長である。真っ白なヒゲがプリティー

にしていてくれ。ちなみにこの3人は忍者で、この先さまざまな形で卍丸の手助けをしてくれる。



紀伊の国のどこかにあるイヒカの村の祖である。半透明なのだ



百々地丹波の孫娘である。まつり、花火、みこしの3人で三太夫と呼ぶ



伊勢の国と紀伊の国の2つの国で笑いをふりまく元役者の男

紀伊の国マップ

行き来できるのは伊勢の国のみ。マップに表記していないがどこかにイヒカの村と呼ばれるところがある。ここに登場する敵キャラは個性豊かで見ていると顔がニヤけてしまう



天狗の庵

伊勢の国(村、町など)

ここにある町や村などは全部で7つ。尾張の国との境にある鈴鹿峠から、西に移動するとほどなく伊賀村が見える。そ

のすぐ北には京の国との境にある山城村があるのだが、暗黒ランの根が邪魔して行くことはできない。ずっと移動して南

に2本目の暗黒ランが咲いている伊勢神宮がある。ここ伊勢の国には安くて良質の武器が揃っている。

伊賀村

日本に昔から存在している、闇に生き闇に消える超人、忍者。その忍者たちが住むのがこの伊賀村である。

しかし、その超人たちも根の一族のボスにはかなわないらしく、長である百々地丹波を菊五郎にさらわれてしまう。手下の忍者たちは悔しそうにグチをいうだけなので頼りにはならない。

また、この村で菊五郎は丸とカブキに顔見せに出てくる。そのときからカブキと菊五郎の壮絶な戦いが始まるのである。

ちなみに菊五郎は桃色の竜巻とともに現れる。これのことをピンクタイプーンと呼ぶらしい。しかし、ピンクだなんて趣味の悪さが手に取るようにわかる男だ。



言たらと戦うのも 汚らわしいが
命令だから 仕方がない せいせい
美の引き立て役として 死んで...

●ここでは、超重要キャラである菊五郎が初登場する。カブキの良きライバル

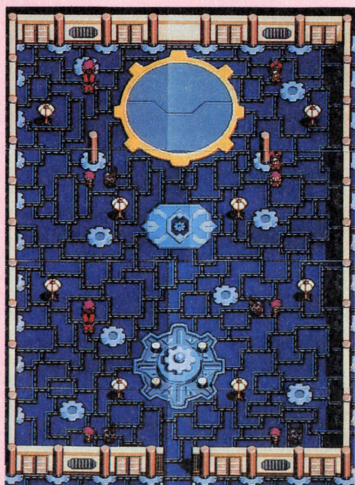


●屋根の上に菊五郎の名前の入った看板が... ●なかなかいい武器が揃っているのだ

武器屋			
買う	売る	やめる	
お品書	値段/両	持ち金	687両
短軍刀	360	伊賀の忍刀	480
指弾の弓	720	くさり鎌	1350
鐘かたみら	170	黒装束	240
銃はらがね	360	鹿皮の首	68



奈良村・妙院



伊勢の国で松阪町と張り合うくらい大きい村、奈良村。その奈良村に隣接する妙院。伊勢に入ったばかりのときはこの辺はまったくといっていいほど

何も起こらない。取り敢えず村人の話を一通り聞いたら、別のところへレッグーしたほうがいいかもしれない。ちなみに、奈良といったらナニかな?



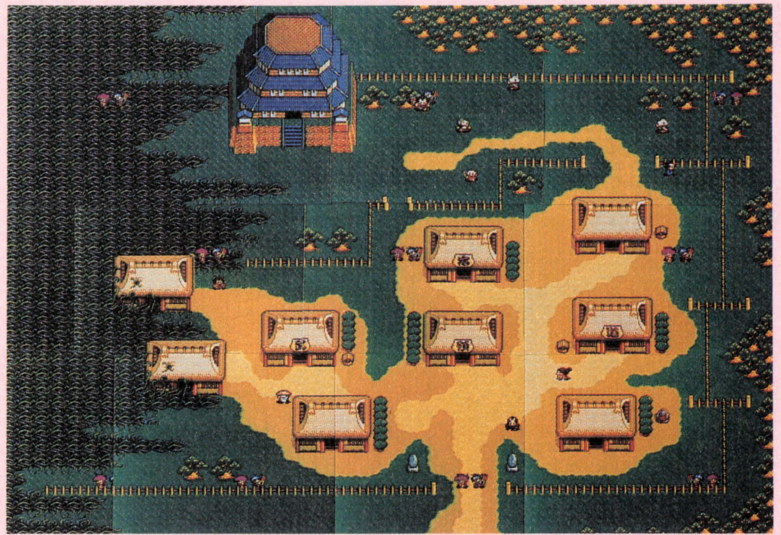
松阪町

松阪町には松阪城がある。また、牛が町のいたるところにいるのだが、この牛が大変気色悪く緑色の牛なのだ。これも密林城の影響と思われる。

ここではかなり重要な乗り物のお話を聞けるので、立ち寄ったほうがいいだろう。特にお殿様はなかなかの知識人である。



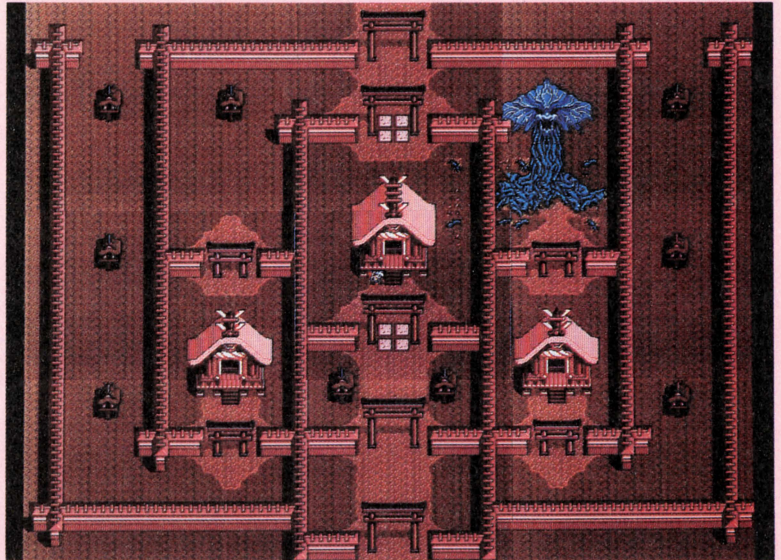
●松阪といえば牛しかないでしょ



伊勢神宮

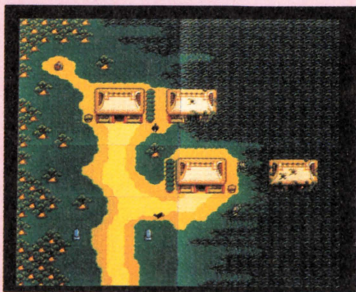
いたるところにワープの仕掛けがあり、なかなか思ったところに移動できない。言わずとした暗黒ランが咲いた場所でもあるのだ。

●ここには2本目の暗黒ランが咲いている。仕掛けもあるので迷うかもしれない。



赤目村

密林城に飲み込まれてしまった村なのである。かわいそうな親子を救うことはできるのだろうか。



●密林に飲まれたかわいそうな子供



親子

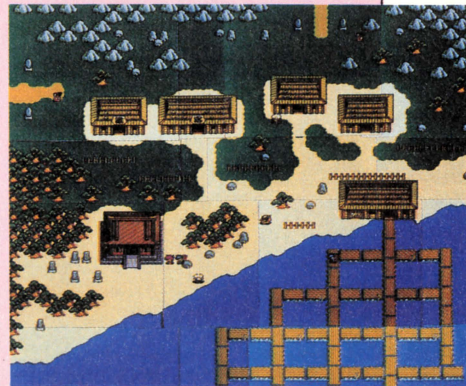


●そして、子供の母親も飲み込まれている

志摩村

伊勢神宮を抜けてこなくては、この志摩村には来られない。

特になにもないように思えるのだが、松阪町で情報を集めた人なら何をするかは大体わかるだろう。真珠養殖のためのイカダがあるので、真珠を盗んで道具屋で売りさばれば、かなりの金になることはまちがいなしだ(うそ)。



伊勢の国(ダンジョンなど)

水に囲まれた根来古墳と、密林で隠された密林城。この2つが、ここ伊勢の国にあるダンジョンといえるところ。どち

らも入るまではかなりの苦労を強いられることになるが、中に入ると更なる苦労が待っているから楽しみにしてしてい

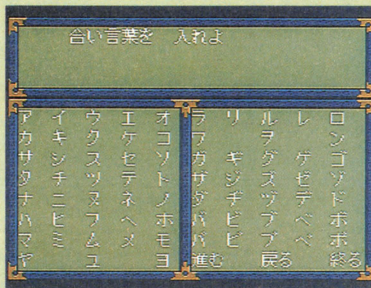
い。どちらもその苦労に報いる超重要なイベントが待っている。もちろん密林城はずっとあとでないと入れない。

根来古墳



菊五郎がまた登場する。しかもこの友達を引き連れたの登場なのである

2つあるダンジョンの一つ、根来古墳。ここには伊賀村で菊五郎にさらわれた百々地丹波が捕まっている。ここでは菊五郎の友達と戦うことになる。なかなか強いので48ページのデータを



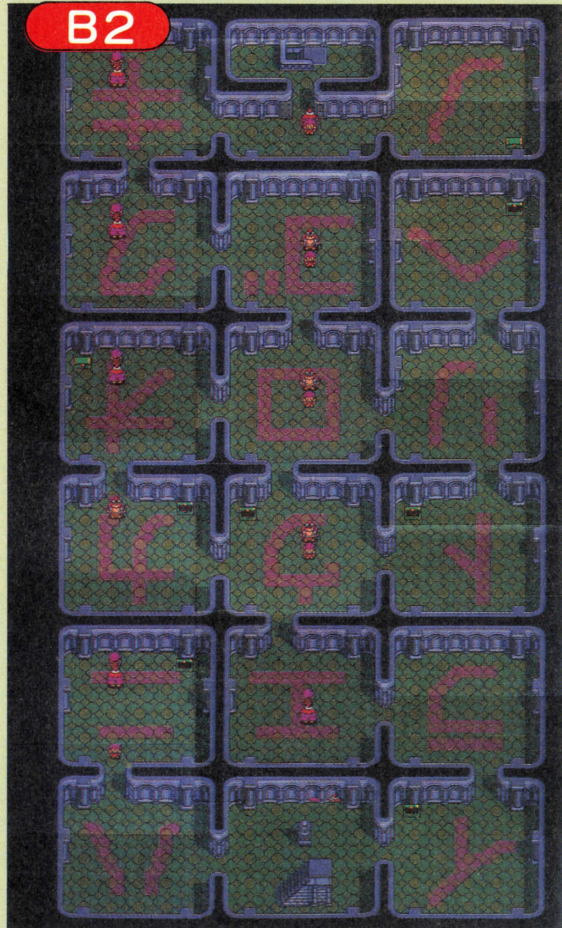
コマンドを入れなくては通れないトラップが5つある。入れる言葉は…

見て研究してみてください。

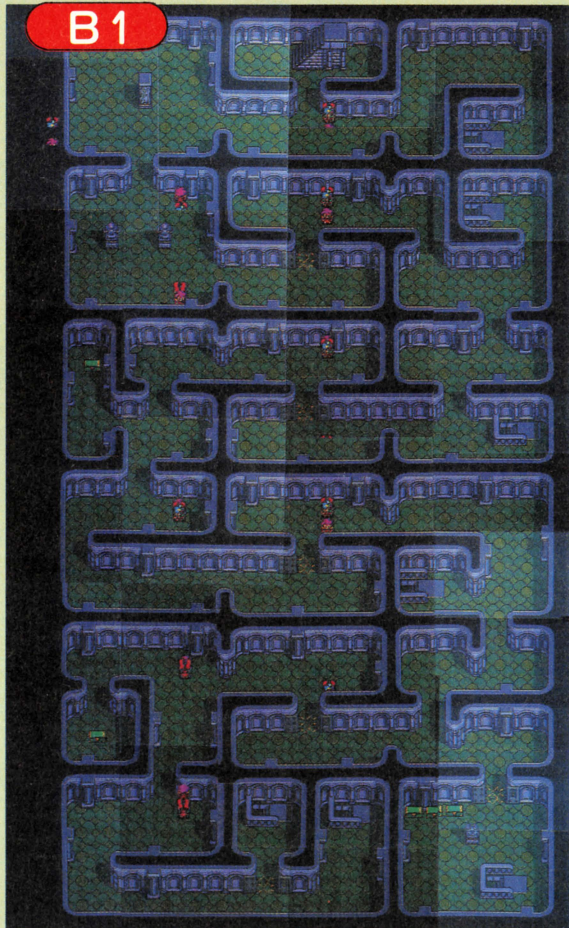
マップは階段のつながりが複雑奇なので、覚えるのが苦手な人はマッピングしたほうがいいのかも。地下2階の床には文字のようなものが…。



B2



B1



菊五郎の友達は全部で4人。交友関係の狭いやつだ。自分のことを最高の美男子なんていう自己中心的なやつ

交友関係なんてこんなものかな。この4人は友達というよりは手下といった感がある。しかし、みなさんな

なかの使い手なので苦戦するのは必至である。個性的なのはいいが、強いのは困りものである。

菊五郎のお友達

根来古墳に登場する花吹雪
典善くんであります



清姫村で会えるくちなわ姫
さんです。蛇女かいな



高野山にいるのは突撃ノ角太郎くんです。強いです



密林城では黒の海老蔵が待っている。みんな個性的



密林城

イヒカの巨人という巨大な乗り物にのらなくては、密林城には近づくことすらかなわない。

中に入ったら入ったで、落とし穴などのトラップが丸の行く手を阻む。最終階に待つ敵はもちろん菊五郎である。その強さは自分で体験してくれ。



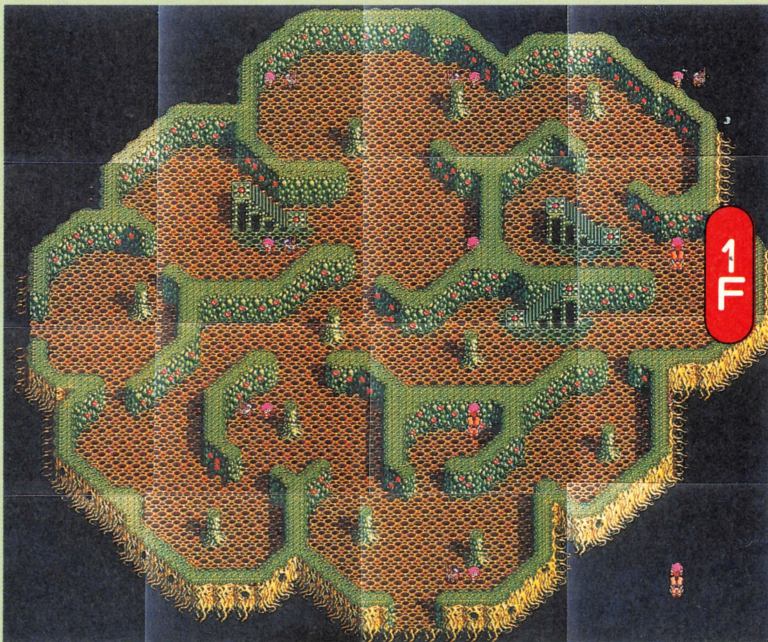
何もしないでポーッとしていると、突如床が円形に開いてしまうのだ
その穴に落ちてしまうと下の階層に落とされてしまうのだ。要注意である



菊五郎との戦闘が待っている。ここまでの道のりは長い、すごく長い!



菊五郎の変なダンスも見られるのはここだけ! イエーメン チェケラップ!



1F

紀伊の国(村、町など)

ここ紀伊の国は重要なイベントやアイテムが町や村などに集中しているので、初めに行って怪しいところがあるのに何

もできないところは、メモしておいたほうがいい。なぜなら、頭がパンクしてしまうくらいイロイロな情報がいっぺんに

入ってくるからだ。海を越えなくては行くことのできないところに、天狗の庵があったりする。船が欲しい国である。

熊野村

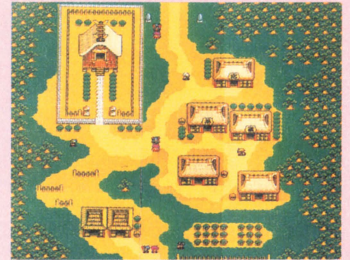
ここ熊野村にはとってもいいものがあるのだ。なにってあんたそれは内緒。とりあえずイヒカの遺産、異形の像があるのでこの辺りを調べてみてはどうか。

♪ 首のないお地藏さんが並ぶ不思議な光景が見れる



鷺尾村

伊勢の国と紀伊の国の境にある村である。ただの通過点といってしまうとそれまでだが、新たな土地に進む前にここでデータを保存したりなどなにかと重宝する。



新宮村

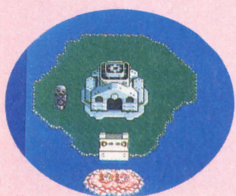
川の真ん中に歩いてはいけな建物がある。中にはおいしいアイテムといったところかな。問題は海と川の境にある大きな岩をどうするかだが……

♪ 海からよって鳥居が顔を出している。何かありそうな気がする

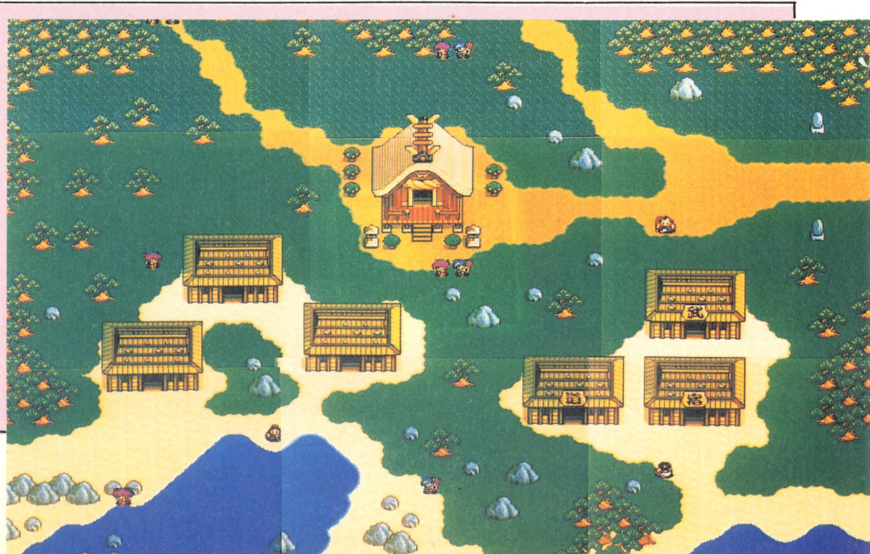


串本村

海岸に沿って変わった形状の建物があるのが、ここ串本村。ほかには…があるのだけれど、その見つけ方などは自分でみつけてほしい。また、宿屋のおやじが困っているので助けてみては。



♪ 変わった形の建物と異形の像が建っている。これはイヒカと呼ばれる文明の残したものだ

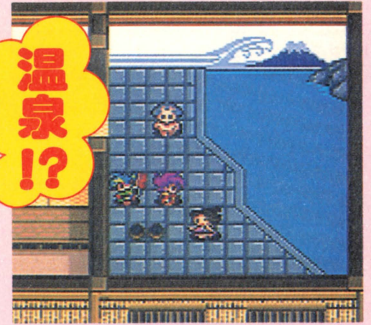


白浜村

この宿屋には風呂がある。これまでの戦いで、丸も汗臭くなっている

だろから風呂に入ってサツパリしたいほうがいいだろう。じゃないと、どこかで待ち続けている絹に嫌われて

しまうぞ。丸はチビなんだから、身だしなみくらいはしっかりしなくちゃ。ここにも串本村同様に、ある重要なアイテムが隠されているのだが、まだヒミツなのだ。



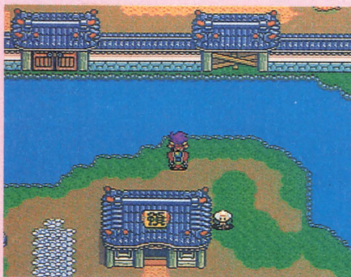
温泉!
この村にある宿屋には、なんとお風呂が用意されているのだ。アカを落とすか

和歌山町

おそらく紀伊の国で一番開けたところだろう。強力な武器も揃っているし、さすが都会といったところである。しかし、この町の付近には、強くて笑える敵が多いのでぜひ戦ってほしい。

また、ここには和歌山城があるのだが、菊五郎に占拠されているので橋桁を渡って中は入ることはできないと思ったほうがいい。しかし、いったいどこから入れるのだろう。

橋桁が上げられているので、和歌山城に入ることができない



これが和歌山城の外観である。特に異常はないような気がするが...

清姫村

この村には美人がいてと村人は口々にいうのだが、どこにもその姿を見ることはできない。川の向こう岸には異形の像がある。



川に近づくの間欠泉が吹き出すのだ。観光に一度訪れてみては。触ると熱いよ、きつと



紀伊の国(ダンジョンなど)

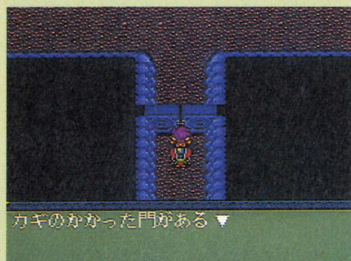
高野山、和歌山城、竜神洞の3つが紀伊の国のダンジョンと呼べる場所だろう。相変わらずここも重要なアイテムなどがあつたりする。竜神洞には重要というよ

り、少しだけ楽になるものが隠されているのだ。何があるかは町の人が噂していどだが知っているの、聞いてみるといいだろう。弁天塔に続いて笑かしてくれる

のが和歌山城。菊五郎に占領されて改装されたインテリアなども見逃してはならない。本当におもしろいので、くまなく調べてほしい。

高野山

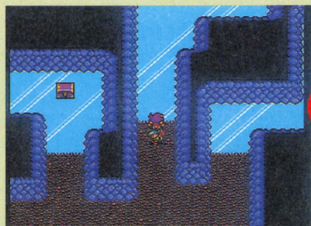
この山の入口には鍵が掛けられているので、簡単に入ることはできない。この鍵は菊五郎が持っているの、国中を探しまわって見つけ出すしかないのである。



カギのかかった門がある ▼

●来たはいけど、カギがないと中に入ることにはできないのだ。どうしよう

●この変わった地面の上に進み出ると...



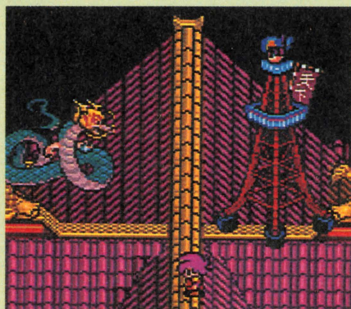
●ツイと止まらなくなるじつは水だったのだ

●ここでは先でも紹介した菊五郎の友達、突撃ノ角太郎がいる

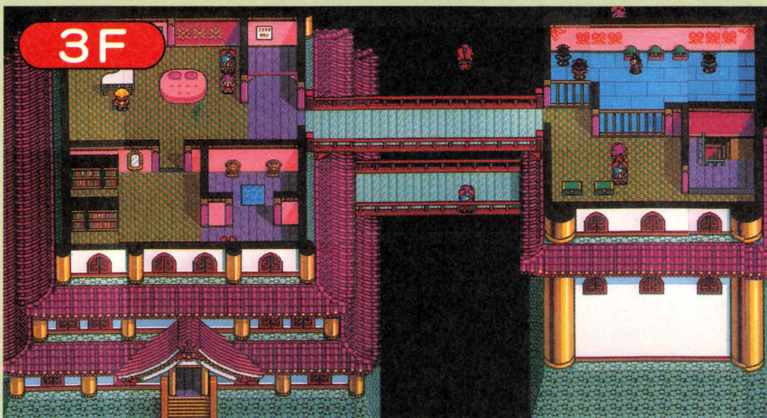
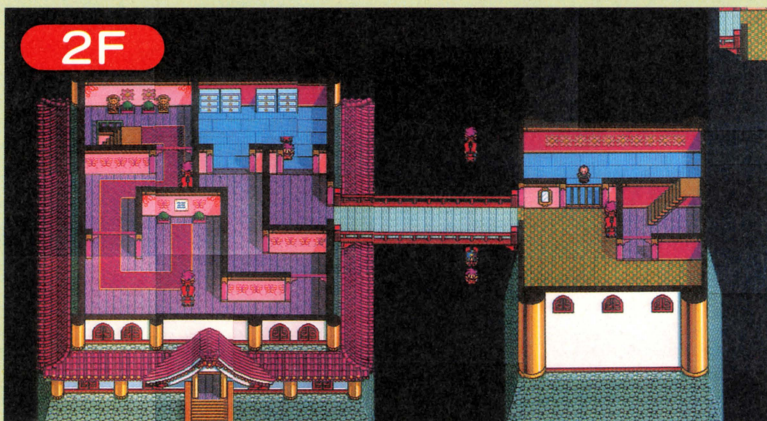
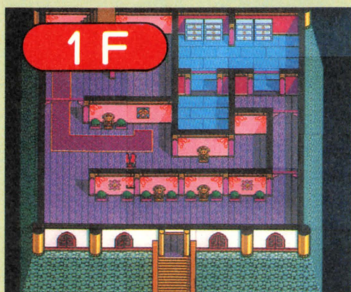


和歌山城

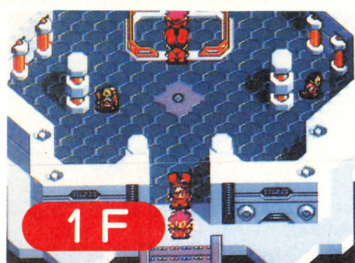
この天守閣ではカブキと菊五郎の変化合戦を見ることができる。2人ともこの時代ではないような物に変化するの、笑ってしまう。



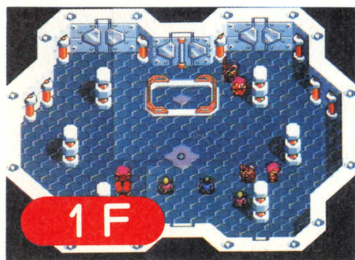
●菊五郎とカブキの変化対決！ 笑わせませす。パッチリ笑わせませす



? ? ?



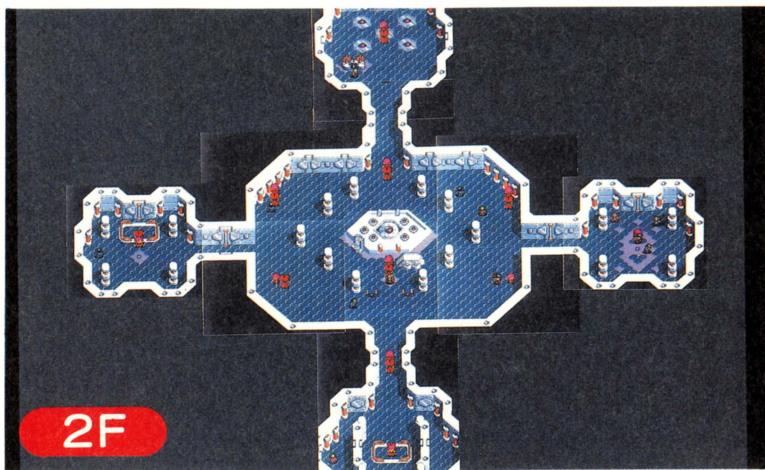
1F



1F

この紀伊の国のどこかに存在するイヒカの村。ここでは三博士の正体や、意外な事実などを聞くことができるの

で、早めに見つけ出したほうがいいだろう。イヒカの祖の登場のしかたはかなり疑っている、注目!



2F

竜神洞

ここに昔海賊が宝を隠したというわさを、どこかの村で聞くことができる。本当にあるかどうかは実際に自分で確かめるしかないだろう。

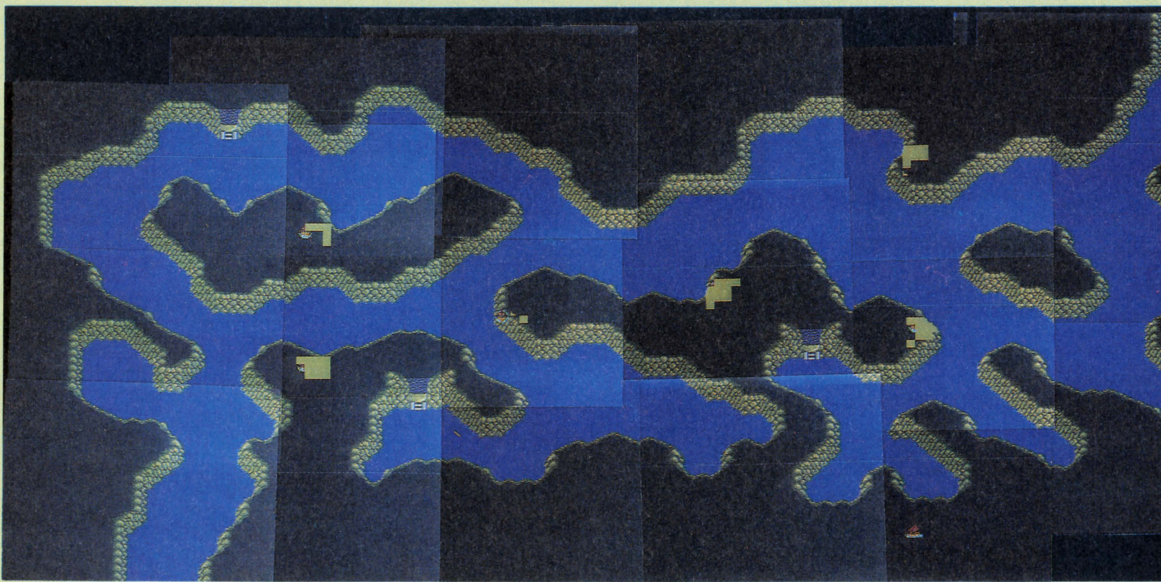
この中の通路は川とつながっている、船での移動となる。ちょっとした演出として、間欠泉が吹き出すシーンがある。見ている分にはいいが、実はこいつが吹き出すところは通れないのである。しかも、この間欠泉はいたるところにあるため、吹き出すたびに操作ができなくなるので、だるいかも。



① 洞窟内を探索していると突然、間欠泉が吹き上がり進行の邪魔をする



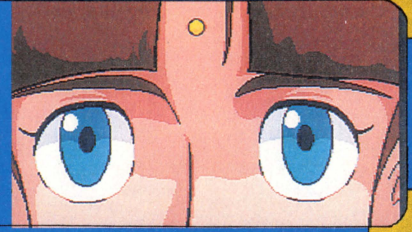
② おさまってからまた行くと更に吹き上がる。かわさなくては絶対に通れない



目指すは越前の暗黒ラン！ 京、近江を走り抜け

黄色い暗黒ラン

其の一



3本目の暗黒ランは黄色である。これまで赤、青、黄色と信号のようである。この日本目を切るのに関わってくる国は京、近江、越前、越中、越後の5国。しかし、3本目を切るのに深く関わってくるのは越前、越中、越後の越3国であり、京と近江は通過点のような感じなので、前者と後者を分けて攻略。京と近江は4本目の暗黒ランにも関わってくる。

基礎知識

買い物

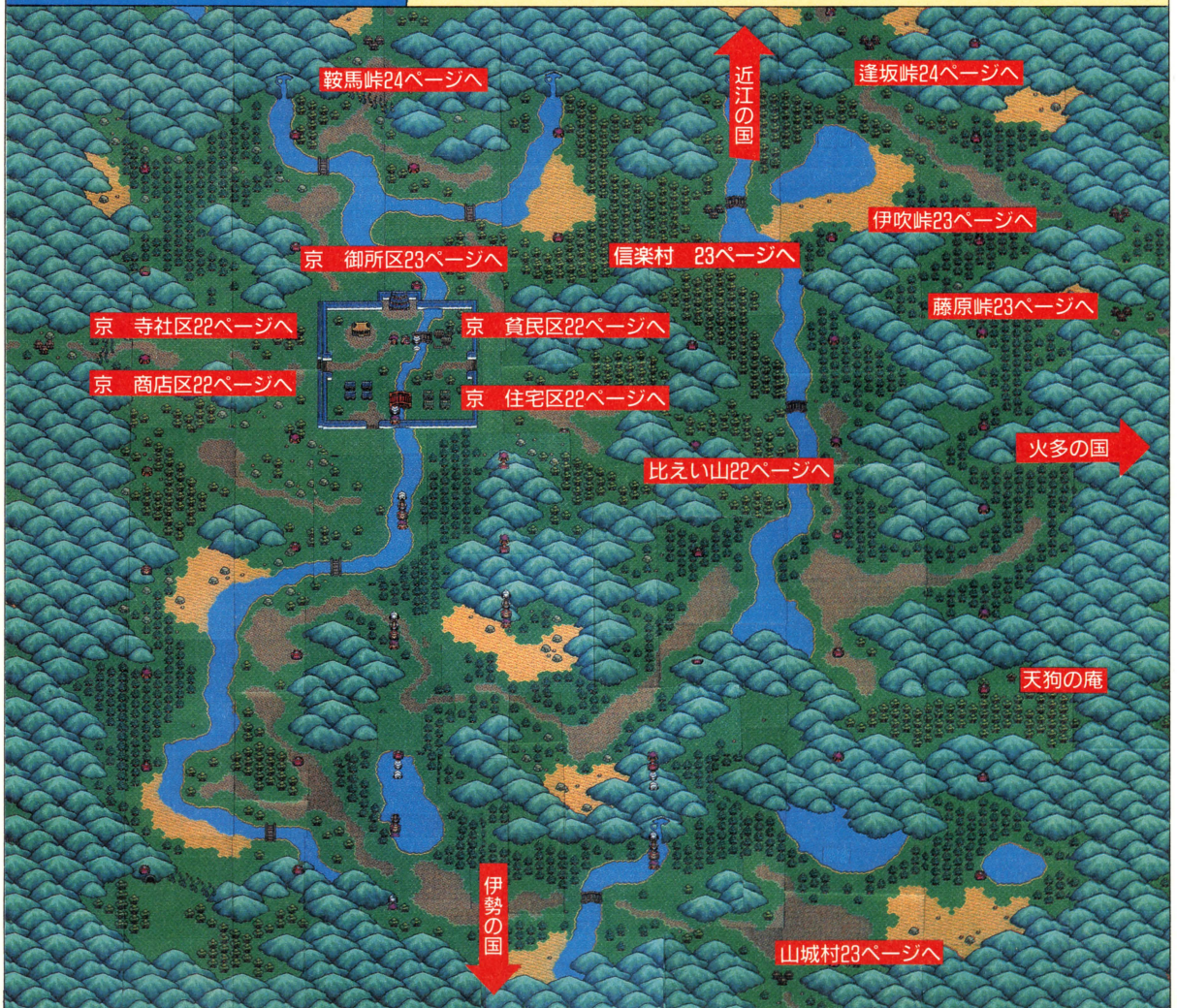
京の国には高価で強力な武器や防具がたくさん売られている。これらはこの段階ではほとんど買えないといっていいほど高い。しかも、ほかの国のほうが安く売っていることが多いので、ここでは見るだけにしておいたほうがいだろう。



安くても強力な武器がたまにあるのだ

京の国マップ

なんといっても京の国の京の町はジバング最大の都市。京の国の真ん中よりやや北西に位置する。それ以外の町や村は大きくなく、国境の峠などがほとんどである。



超便利！ 忍の里

ここからあとの国には忍の里というところがある。ぱっと見には何もなしところなのだが、そこに行くと村のような感じのところに出る。そこでは、回復などが可能になっている。目印は草がサーフレットを作っているところ。



◆忍の里は通常マップ上では見えない

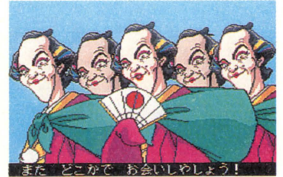


京と近江の主な登場人物

ここでは懐かしの2大キャラが登場する。それは、ホテイ丸と足下兄弟だ。



◆ヘンな宣教師、ホテイ丸



◆悪い商人、足下兄弟

近江の国マップ

近江の国は琵琶湖を挟んで西と東に大きく分けられる。琵琶湖と山々を除けば平地はすくない。地形から考えて越前に行くには、琵琶湖の水路を使うしかなさそうだ。



京の国(町、村など)

京の国はあまり暗黒ランの影響を受けていない感じを受ける。町などの感じは明るいし、暗黒ランの根にもあまり束縛

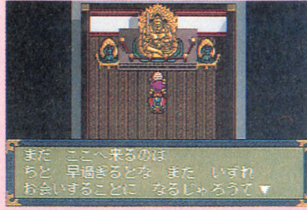
されないからだ。しかし、敵である根の一族はもちろん出てくる。

この国でもっとも目につくのは、国の

真ん中に位置する京である。住宅区、商店区、寺社区、貧民区、御所区の5つが密集して京の都を形成している。

比えい山

ここにはこの時点できててもこれといったイベントは起こらない。しかし、一度行っておけばこの先なにが起こるのかを垣間見ることができるので、いつておいてはどうだろう。犬と少女の幽霊が出るらしい。



●後できつと重要な場所になるだろう



●今はただ理由がわからず、立ち去るのみ

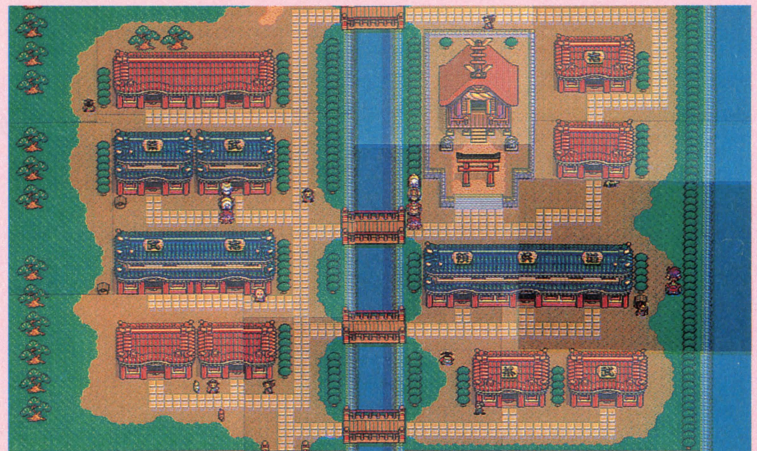
京 / 住宅区

ここには各地の情報がいろいろ聞けるので、人々の話に耳を傾けることを勧める。別にこなくてもよさそうな気がするところである。



京 / 商店区

初めここには足下兄弟が現れる。相変わらずのカマことばで背筋をソクソ



クさせてくれる。正月がくれば初夢も見ることができるぞ。そのほかに、おもしろい店があったりする。

京 / 寺社区

ここではおみくじを買うことができる。いつかくるであろう正月を期待し



て、買っておくのもおもしろいかもしれない。厳格な神社はほとんどないのが悲しいところである。

京 / 貧民区

ここではかなり重要な情報が手にはいる。ちよくちよく、よることになるだろう。楽しい人にも会えるしね。



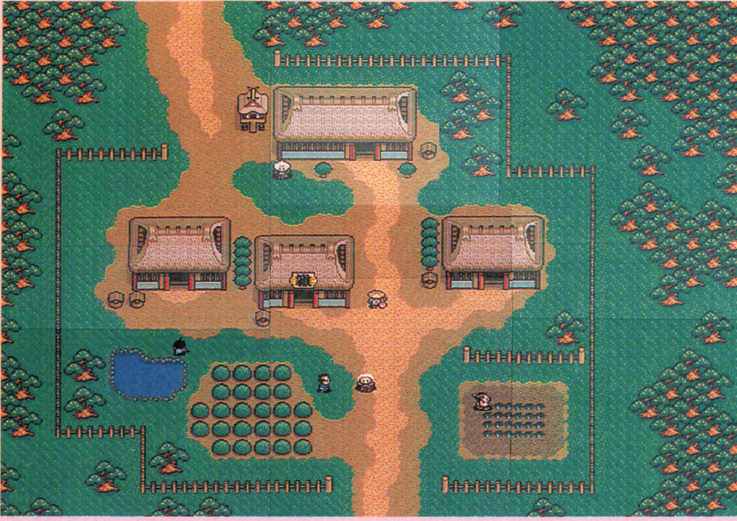
●なぜこんなところにいるかわからないが、ホテイ丸に会える。住民の間ではカリスマ性の高い彼



山城村

ここは伊勢の国との境にある村である。ここにくるのは2本目の暗黒ラン

を切ってからになる。ようするに、京に入って初めてくるところになるわけなのだ。フンドシを締め直そう。



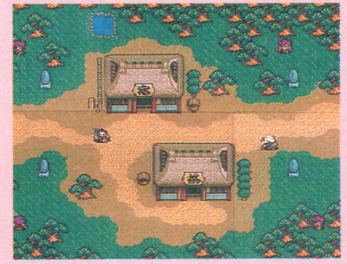
藤原峠

ここから丸丸の故郷である火多の国に帰ることができる。そろそろ田さんの作るみそ汁が飲みたくなるころかな。みんな元気かな。



伊吹峠

ここ伊吹峠も火多の国につながっている。火多で行き残したところはないか、もうひと回りしてみてもどうだろう。特に天狗の庵なんかは見落としやすいから。



信楽村

ここには病に伏しているタヌキの老体がいる。お使いを頼まれるのだが、暇のない人は行かなくてもいい。しかし、勇者を名乗るのならば、たとえタヌキ1匹の願いとてかなえてあげるのが当然といったところかな。お使いといっても京に行くだけだしね。ヒーローはみんなに親切でなくては。



●なんと住民は全員、タヌキが化けている

京の国(ダンジョンなど)

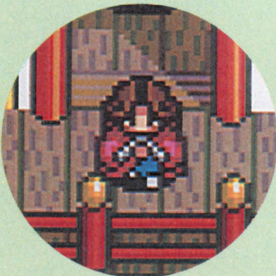
京のダンジョンと呼べるところは今のところ御所だけである。ほかの京4区を見渡す感じで京の真真中にデデンと、そ

びえ立っているのである。現在は根の一族が巣くうダンジョンとなっているが、前はタイクーンが住んでいたところなの

だ。そう、火多の国の高山村の祭りを見物にきていた、あの、タイクーン様が生きていたのである。

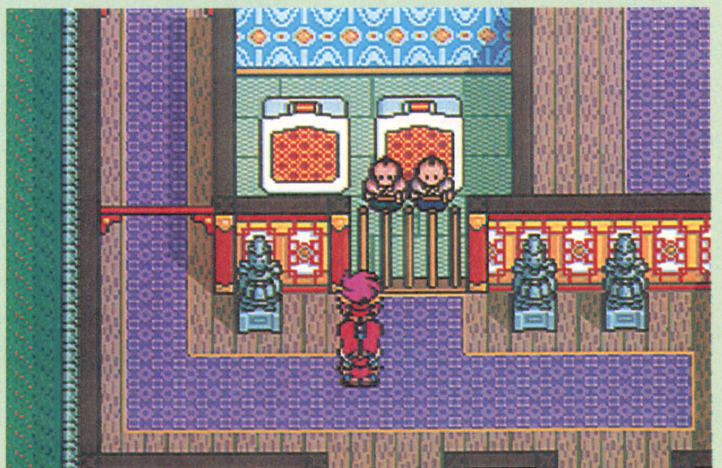
京 御所区

前はタイクーンが住んでいたといわれるところ。娘の桂姫が今でも隠れ住んでいるというわさがある。確かめてみてはどうか。



●タイクーンの娘の桂姫、彼女を捜し出そう。どこだあ

●タイクーンがいない間に、御所はすっかり根の一族に乗っ取られてしまったのであった...



近江の国(町、村など)

ここ近江の国は琵琶湖(ピワコ)を境に東と西に分かれている。3本目の暗黒ランを切るまでは、西には足を踏み入れることは難しい。しかし絶対に行けないということではない。東の越3国に行くのが、当初ここ近江の国での目的となる。東に行くための木ノ葉峠へは、暗黒ランの根が邪魔をする。

逢坂峠

同じ近江の国との境にある逢坂峠だが、状況からするとこちらから先に進むことになるようだ。なにせ、向こうは3本目の暗黒ランの根が邪魔をして入れないからだ。ここでは、取り敢えずデータを保存したほうがいだろう。



大津村

京の国で武器を買うのをがまんした人は、こちらで装備を買い代えてみてはどうだろう。



亀岡村

ここは3本目の暗黒ランを切つてから、やっと行くことができるようになるのだ。



綾部村

ここでは、鬼が使っていたという武器などが多数売られている。ほかにも1人の女の子のうわさも…。



舞鶴村

ある男に村に1隻しかない船を持って行かれた村。また、ある悲しい少女の話やその母親の話などを聞くことができる。しかし、少女たちの本当の話はここでは聞くことはできない。真実は綾部村でのみ聞くことができるのだ。



鞍馬峠

ここも逢坂峠どうよう京の国との境にある峠である。これといったことはないが、ここを通れたとしたら、そこには更に強い根の一族が溢れているので、十分にレベルなどを上げておいたほうがいだろう。4人目の火の勇者絹に会いたいならば…。とにかく敵は段違いの強さだ。



●村人の話に耳を傾けよう

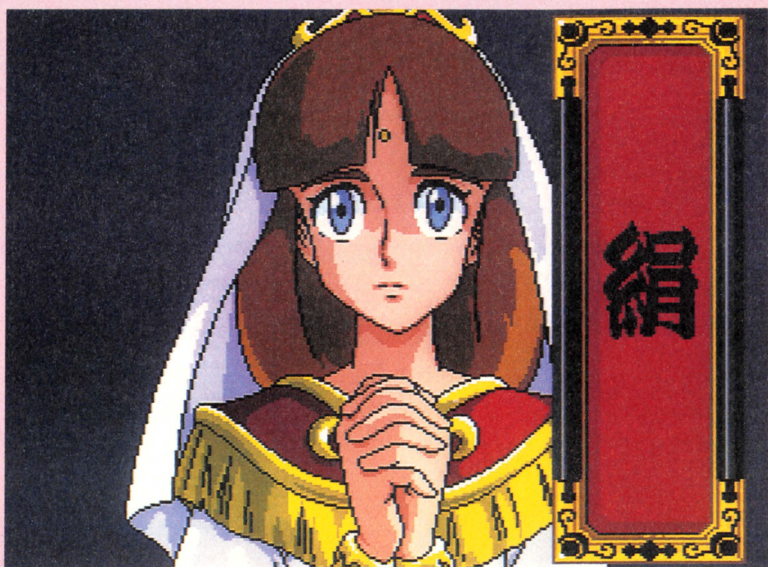
火の一族の女が産んだ 酒古車子の子は
大江山で たったひとり
まだ 生きておるそうじゃよ

●なるほど、カブキは海を船で渡っていったのか。
しかし、これからどうすればいいのだろうか

東へ 東へ すーと すーと
行った半島に 天狗様が
住んでるんたってき

大江山

うれしい、すごくうれしい！ だって、ここでやっと絹に会えるのだから。父を鬼に田を火の一族に持つ彼女こそ、卍丸の人生を変えるにふさわしい人…。



④ 4人目の火の一族、絹が登場。絹は攻撃的な戦闘はしないがとても役に立つキャラだ

近江の国(ダンジョンなど)

ダンジョンは2つある。1つは1000年前の火の勇者の墓がある西京洞。もう1つは内緒、内緒の白山である。この他にも2つほど近江の国にはダンジョンがあるとのことだが…。



④ 近江の国には不思議な場所が多い

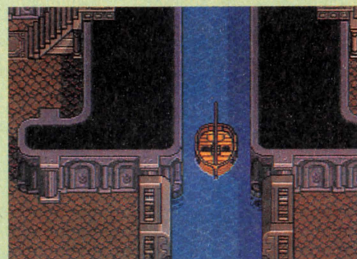
白山

白山には許可証がなくては入ることができない。この許可証があるのは、この山の権利者の住んでいたところで



④ 入山許可証がなければ、入れてくれない

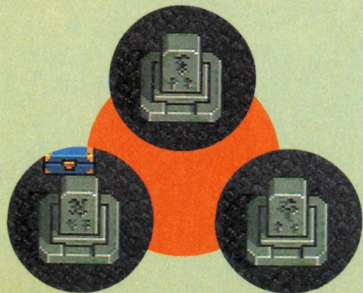
ある。この中には数々の宝物があり、これからの戦いに必要な物ばかりなので、すべての宝箱を開けるくらいのもりでいたほうがいい。



④ ダンジョンの先はどこに着くのだろう

西京洞

ここには聖剣に魂を宿した勇者の墓が、3つ並んで立っている。まず、赤



④ 悠久の時代を眠る火の一族の墓を見た

い暗黒ランを切った法水院丸丸。次に2本目の青い暗黒ランを切った妙院カラス。そして、これから黄色い暗黒ラ



④ 人に知れることなく眠る火の勇者の3人

ンを切ることになるであろう鳥居堂三郎の3つである。一度訪れて、手を合わせてもバチは当たらないだろう。

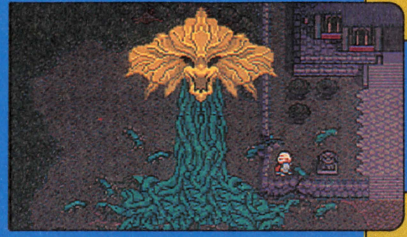


④ ダンジョンの奥には赤色の宝箱もある

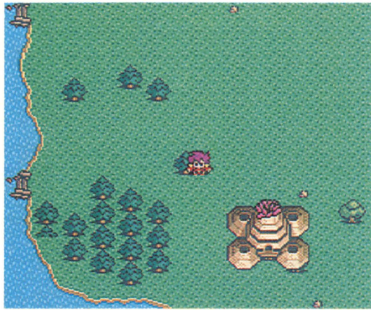
はまぐり姫の幻術が越3国を恐怖に包み込む

黄色い暗黒ラン

其二



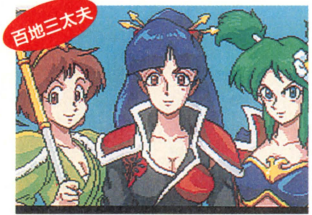
ここ越3国が3本目の暗黒ラン伐採の本当の舞台となる。これまでの国と比べて海の面積が大きいのが目につく。ここを仕切っているのは、はまぐり姫という美人の女の子だ。



●本物の幻夢城を捜し出すのが目的だ

越3国の主な登場人物

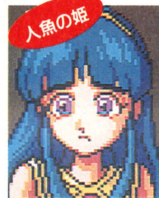
ここでは、百々地三太夫が再び登場する。そう、太股ムチムチのあの子たちだ。それとまるで双子の殿様兄弟。そして、ダンスのうまい人魚の姫。また、その親である人魚の女王も登場する。お楽しみに！



●御存知、百々地の3人娘はここで大活躍するゾ



●娘思いの女王様。重要な人物なのだ



●人間に捕らわれている。かわいそ



●金沢城の城主。小心者の殿様



●富山城の殿様。左の殿様とは兄弟

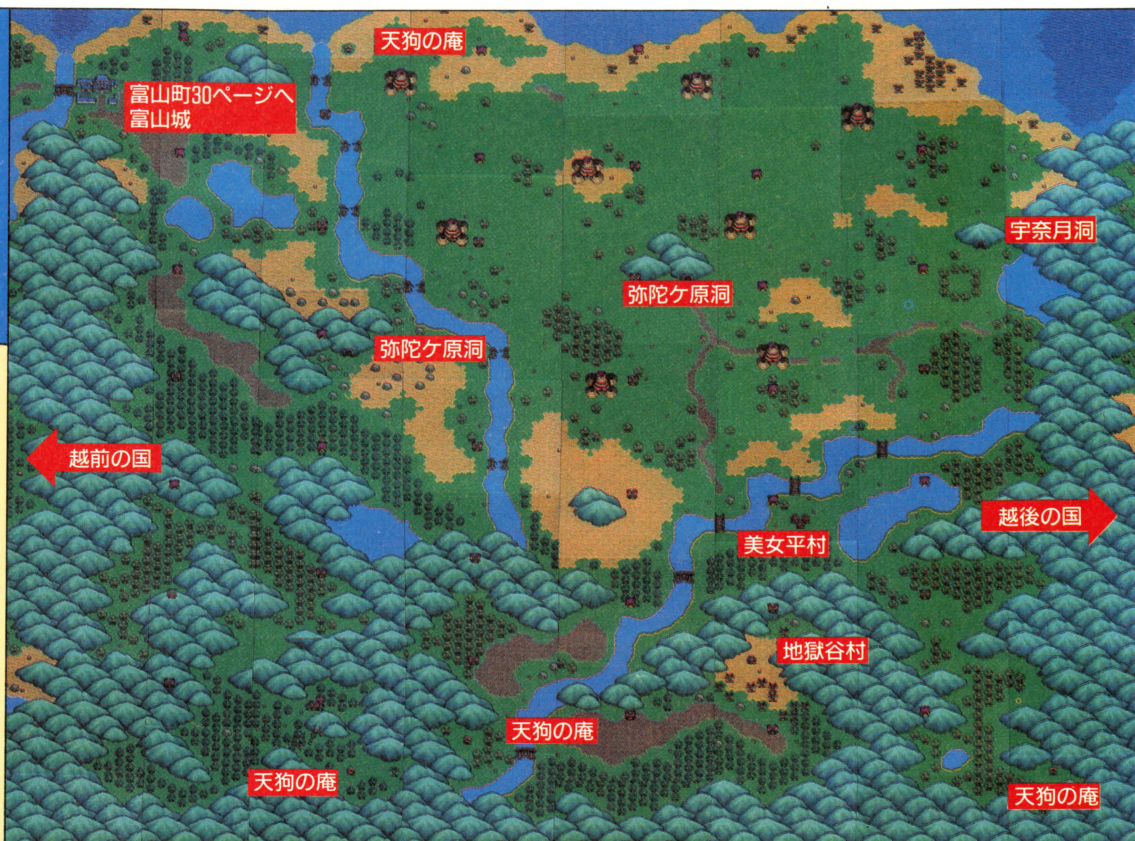
越前の国マップ

周りをぐるりと海に囲まれた能登半島が大部分をしめる。町や村は6つある。人魚の村まである。



越中の国マップ

中央に大きな平原があり、いくつもの幻夢城が出現している。川をはさんだ向こう側へはダンジョンで抜ける



越後の国マップ

越後の国は本土と佐渡が同じ面積である。佐渡へ渡るには、もちろん海を渡らなくてはならない



越前の国(町、村など)

ここ越前に暗黒ランが咲いている。この国で極楽太郎を仲間にできるのだが、ある場所に封印されているので、その封印をといてもらわなければならない。カブキのワガママに苦勞する国。

輪島村

いきなりだがここでは、人魚ショーを見ることができる。その経営主はあの足下兄弟。これはまた何か悪い予感がしないでもない。まともな商売ではないはずなのは確かだ。人助け、いや人魚助けをしてみては。

ここで見ることで人魚ダンスは何枚ものスプライトを描き換えて、人魚の動きを表現している。



福井村

お坊さんがいっぱいいる村。ここに黄色い暗黒ランが出現した。

早く聖剣を見つけだしてぶった切つてやろう。



金沢町

なんとここではカブキのワガママが始まり、丸丸と別れてしまう。よって丸丸の孤独な戦いが続く。



立山峠

火多の国に通ずる村。何にもないところだけど平和になった火多の国に戻りたいとき、立ち寄ることになるゆきずりの村だ。



押水村

宿屋の三太という少年が人魚の少女と一緒に姿をくらましたらしい。2人はできているのかな?



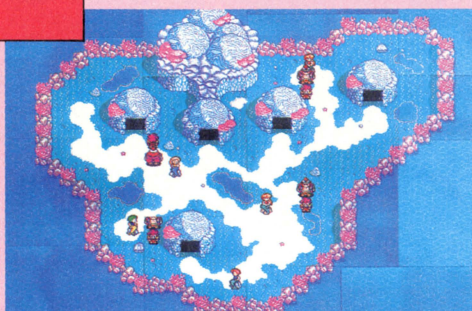
木ノ葉峠

越前と近江とを結ぶ交通の要所のハズ。しかし、暗黒ランのおかげで隣の近江の国へは行けない。従ってあまり用のないところでしよう。



人魚村

ここは、越前のどこかにある人魚たちの楽園。ここに火の一族の一人極楽太郎が人魚たちに捕らわれている。極楽を助けるには、やはりこの村の代表者である人魚の女王様のたのみを聞いてあげなければならない。人間に捕まった娘を助けるのだ。



越前の国(ダンジョンなど)

こここのダンジョンと呼べるのは金谷洞だけ。ほかにもダンジョンらしきところはあるが、これといって敵もでない。そこがどこにあるかは明かせないが、そこは通過点であり、そこを抜けると極楽の封印されているところに行けるわけである。また、ここではあの足下兄弟が再び登場することも見逃せない。

金谷洞

このダンジョンはどこかに通じるわけでもなく、特に貴重そうな宝物も見当たらない。ただ、ダンジョンの奥深くにきれいな花が咲いてるだけである。



越後の国(町、村など)

ここには村は3つしかない。それぞれ絶妙の中継地点となっている。相川村は新潟村であるモノを入手しなくては進行できない。あるモノとは海を渡る乗り物である。その名も“たらい舟”。



◆ダンジョンを抜けると、そこは越後の国だ

三条村

この村に本物の幻夢城の位置がわかるアイテムを作ってくれる電二郎なる人物がいる。ただ彼は病にかかっているので反魂丹という薬が必要。



新潟村

新潟村には佐渡へ渡るためのたらい舟がある。あることをしないと貸してくれない。村の占いのババアがいるので相談してみてもいい。



相川村

この村にはドンデン山と呼ばれる金山がある。しかし、山には富山の殿様の許可無しでは入れない。



◆ドンデン山は富山城の殿様の許可がなくては入れない

◆たらい舟を入手して佐渡へ渡ろうではないか

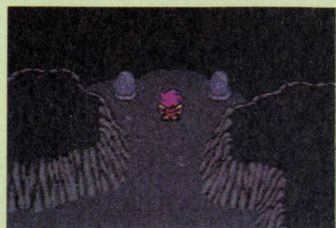


越後の国(ダンジョンなど)

越後のダンジョンは2つ。越中との国境をつなぐ宇奈月洞。もう1つは重要なアイテムを作るために必要な鉱物があるドンデン山である。ちなみにドンデン山は相川村から入ることができる。

宇奈月洞

小さなダンジョンなのだが、足場のない真っ暗闇となっている。ワツミ五人衆の巻貝法師がいる。



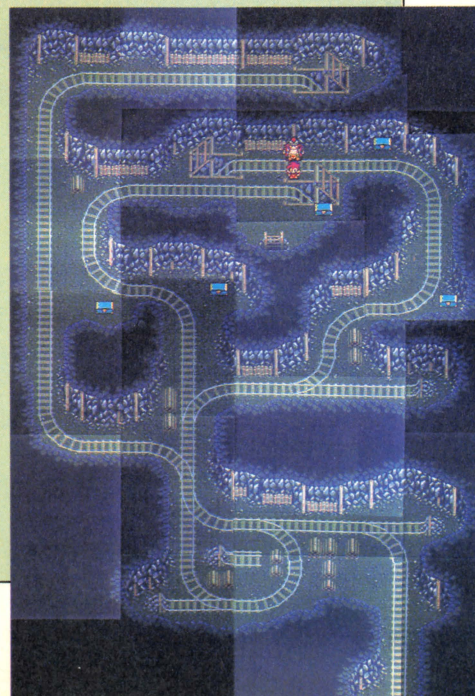
◆足場の見えないダンジョンである

ドンデン山

このダンジョンはけっこうアカイ。中をトロッコが走っている。この洞窟の奥には幻夢城攻略のアイテムの材料、照妙の金があるので絶対に手に入れよう。しかし、ここには2体のボスが登場するのだ。

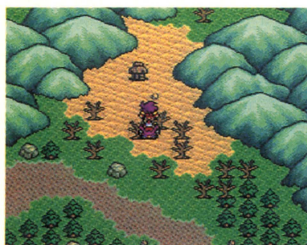


◆ダンジョン内を進むトロッコがある



越中の国(町、村など)

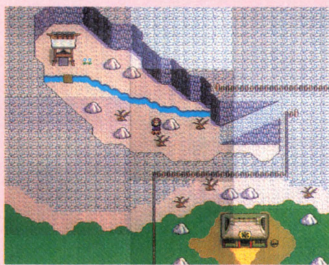
越中にはこのボスの存在、わだつみ五人衆率いるはまぐり姫の根城、幻夢城がある。しかし、この幻夢城はその名のとおり近づくたびに幻のように消えてしまうのだ。まずはこの幻夢城に入る方法を見つけないことにはどうにもならない。ちなみにこの国には天狗がたくさんいる。



●越中の国の町や村はへんぴなところにポツリとある

地獄谷村

この村には天狗がいて巻物をくれるはずだったが、なんとカブキが先にきて巻物を盗んでしまったとのこと。何を考えているんだか。



美女平村

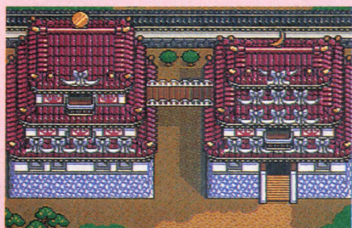
この村は美女でいっぱいというわけさだったが、なぜか若い娘はどこにもいない。それは、はまぐり姫が娘たちに呪いをかけてしまったから。



富山町

初めはただの気の弱い殿様だったが、いきなり根の一族に裏返って丸丸を苦しめることに…

この殿様のせいで、カブキはパーティからはずれ自分勝手な行動をとり始めるのだ。許せん！



●これが富山城だ。後で敵が出現するぞ



越中の国(ダンジョンなど)

初め富山城は敵などではないが、あることのあとに行くと殿様が乱心し、敵がワラワラと出現するのだ。27ページのマップでは弥陀ヶ谷洞が2つあるが、これは中で2つの出入口が繋がっているということ。複雑だけだね。



●他所に通じるダンジョン多し

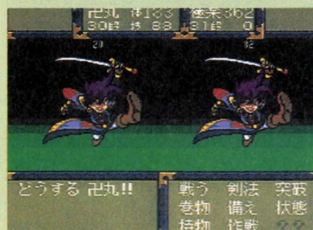
弥陀ヶ谷洞

橋を全部壊されているため、この中を通って反対岸に渡ることに。ここには丸丸のドツベルゲンガーがたくさんいる。しかし、どの丸丸もどこか変なところがある。笑えます。

●丸丸がいっぱいいる？



●ワープトラップに苦勞させられるのだよ



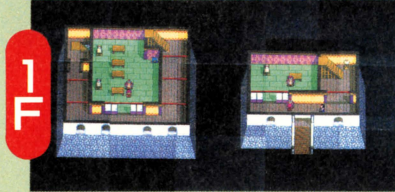
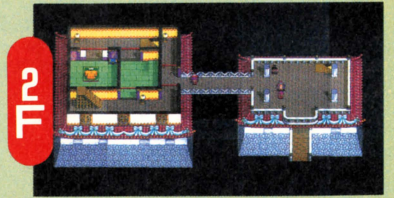
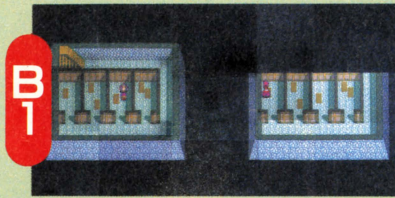
●敵だったにせ丸丸！

富山城

敵の出ない時にきているので迷うことはないだろう。しかし、殿様は乱心し卍丸を捕らえてしまう。そこへまい具合に助っ人が現れる。



●手のひらを返した殿様?



幻夢城

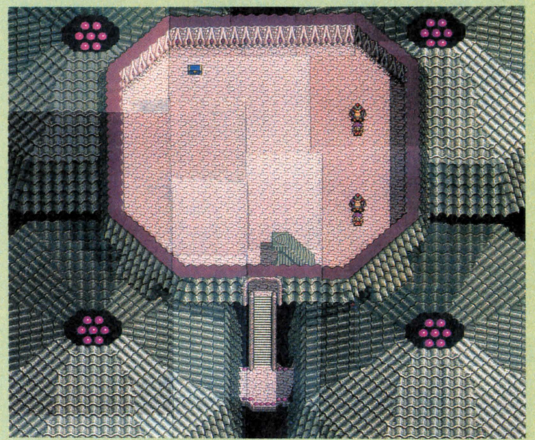
定番だがここに聖剣が隠されている。しかし、各階には幻術が施されていて手こずることになるのは必至だ。これまでに倒したはずのわたつみ五人衆が再び登場するのはすっかりパターンとなってしまった。

●とってもドリーミーな内部。危険な幻影だと見切れるか



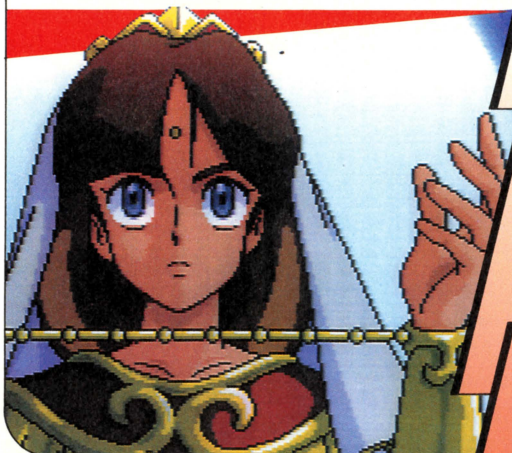
わたつみ五人衆

●マイナーな海棲生物でメンバーを構成。その戦いかたもなんかヘン



絹に会うことのできた卍丸と極楽。はたして絹は仲間になってくれるのか？ 別れてしまったカブキの足取りは？ 次号『中巻』では4本目の暗黒ランから徹底攻略!! 星の数ほどあるイベントをこなすには欠かせない必読書になるはず!

さっさと御期待!



越後までのデータを公開

天外魔境II 便利なデータ集



広大なマップに膨大なキャラの数。そんな条件のもとではアイテムだって、たくさんあるのが条理ってやつだ。ここからは、絹と出会うまでに入手可能な巻物、道具、防具、武器、その他のリストを掲載する。これ以外にもいくつかあるし、

絹と出会った後には更に倍。よりスムーズな戦闘、ストーリー展開を促すためにも切磋琢磨してアイテムの充実に努めてほしい。値段や効果等も表示してあるが、自分でチェックしてもらいたいものもある。表中表記に関しては右を参照してね。

表の読み方

卍：卍丸、カ：カブキ、極：極楽、絹が使用、装備できるものに○をしてある。敵G：敵グループを示す。

巻物

巻物とは洋風RPGにいう魔法のこと。技(MP)の数値がその巻物の消費量に達しないと使用できないものだ。技は

キャラクタのレベルがアップすると上がる。このゲームに登場する巻物は約70種類だが、今回は30種類をご紹介しますこと

にしよう。これは、火多から近江にかけて入手できるものなんだ。キャラクタ別使用の可、不可を示してあるので参考。

名前	読み方	技消費	対象	国	効果	卍	カ	極	絹
若草	ワカクサ	3	仲間1	火多	仲間1人の体を45~60回復	○	○		○
雷光	ライコウ	4	敵全	火多	敵全体に雷による攻撃を与える	○	○		
羽衣	ハゴロモ	6	仲間全	火多	国内ワープ	○	○		
鬼火	オニビ	3	敵1	尾張	敵1体に炎による攻撃を与える	○	○		
風花	カザハナ	4	敵G	尾張	敵Gに風による攻撃を与える	○	○		
宝香	ホウガ	1	——	伊勢	現在いる洞窟や城の宝箱の総数が分かる	○	○		○
陽炎	カゲロウ	5	敵G	火多	敵Gからの通常攻撃命中率を下げる	○	○		○
月寝	ツキネ	8	敵1	伊勢	敵1体を眠らせる	○	○		○
引波	ヒキナミ	6	仲間全	紀伊	洞窟からの脱出 効果のない洞窟もあり		○		○
天人	テンジン	8	仲間全	紀伊	国越えワープ	○			
毋忘	ハハワスレ	5	敵1	紀伊	敵1体の術を封じる	○	○		○
泥虫	ドロムシ	4	敵G	紀伊	敵Gのすばやさを下げる	○	○		○
冬枯	フユガレ	7	敵G	紀伊	敵Gの防御力を下げる	○	○		○
残火	ノコリビ	13	敵全	京	敵全体に炎による攻撃を数ターン与える	○			
野分	ノワケ	7	敵G	火多	風花の強力バージョン		○		
金剛	コンゴウ	5	仲間1	近江	仲間1人の守備力を上げる	○	○		○
清水	キヨミス	8	仲間全	越前	毒/酸沼を一定時間ダメージなしで移動	○			○
火天	カテン	10	敵1	越前	鬼火の強力バージョン	○			
逃水	ニゲミス	20	仲間全	越中	戦闘状態からの脱出	○			○
力王	リキオウ	12	仲間1	越中	仲間1人の攻撃力を上げる	○	○		○
花道	ハナミチ	22	仲間全	越中	敵と遭遇する確率が下がる	○	○		
日立	ヒタチ	20	仲間全	越後	仲間全員の体を90~110回復する	○	○		○
赤影	アカカゲ	17	本人	越後	この術を使用した人の分身を1~3体作る	○	○		○
迅雷	ジンライ	14	敵全	越後	雷光の強力バージョン	○	○		
千湯	セントウ	5	敵1	越中	敵1体の知能を下げる	○	○		○
雷電	ライデン	12	敵1	京	敵1体の上に雷を連続して落とす	○	○		
月光	ゲツコウ	7	敵G	近江	敵Gの攻撃力を下げる				○
息吹	イブキ	7	仲間1	近江	仲間1人の体を140~160回復する	○	○		○
氷刃	ヒョウジン	6	敵1	カブキ	敵1体に氷による攻撃を与える		○		
花嵐	ハナアラシ	8	敵全	カブキ	敵全体に風による攻撃を与える		○		

道具

「天外II」ワールドに散りばめられた道具の総数はなんと、120種類にも及び。肝心かなめなものから奇想天外なものまで、すべてにお目に掛かるのはほぼ不可能といつていい。今回はほんの一部、36種類だけ紹介しておく。これはすべてが道具屋で売られているもの。効果不明なものがいくつかあるが、そこのところは自分でプレイして確かめてほしい。結構ムダ遣いになるものもあるが、せっかくだから買って使ってみなきゃソンソン。もしかしたら思わぬ展開が待っているかもよ。12万両なんていう高価なものもある。



●お道具とは独特の響きがあるねえ。三国一の品揃えなんて、どんなハードなものが？

預り証

米、麦、豆、塩がそれぞれ杏、拾、百の数値に分かれ、全部で12種類ある。これは商品相場により売買する、今という株券のようなものだ。商品相場は変動し、当然のことながら変動率は一定ではない。下記の値段は最初に相場屋を訪れた時の値段で、それ以降は運とタイミングで売る時、買う時を見極めねばならない。ちよつとした金を稼げるマネーゲームなのだ。

品目	今の価格	過去最高	過去最低
米	103 両	103 両	96 両
小麦	219 両	283 両	84 両
豆	108 両	144 両	85 両
塩	116 両	116 両	99 両

Buttons: 買う (Buy), 売る (Sell), やめる (Quit), 説明 (Help)

●麦の相場が好調だが、ちょっとダウンしてきている。そろそろ売りはあきらめて

名前	読み方	値段(両)
米杏預り証	コメイチアズカリシヨウ	100
米拾預り証	コメジュウアズカリシヨウ	1000
米百預り証	コメヒャクアズカリシヨウ	10000
麦杏預り証	ムギイチアズカリシヨウ	100
麦拾預り証	ムギジュウアズカリシヨウ	1000
麦百預り証	ムギヒャクアズカリシヨウ	10000
豆杏預り証	マメイチアズカリシヨウ	100
豆拾預り証	マメジュウアズカリシヨウ	1000
豆百預り証	マメヒャクアズカリシヨウ	10000
塩杏預り証	シオイチアズカリシヨウ	100
塩拾預り証	シオジュウアズカリシヨウ	1000
塩百預り証	シオヒャクアズカリシヨウ	10000

名前	読み方	値段(両)	効	果
そば団子	ソバダンゴ	3	仲間1人の体力16~20回復	
美素団子	ミンソダンゴ	8	仲間1人の体力36~42回復	
甘露丸	カンロガン	28	仲間1人の体力56~64回復	
百命丸	ヒャクメイガン	76	仲間1人の体力92~108回復	
清涼丸	セイリョウガン	20	仲間1人の体・技以外のパラメータをすべて初期化	
養老丸	ヨウロウガン	400	仲間1人の技を15~25回復	
戻り石	モドリイシ	100	巻物「引波」の効果	
風の護符	カゼノゴフ	60	巻物「羽衣」の効果	
嵐の護符	アラシノゴフ	60	巻物「天人」の効果	
福引串団子	フクビキクシダンゴ	40	食べた後の串の色により各種景品が当たる	
情熱の花束	ジョウネツノハナタバ	2000	?	
開心首飾り	?	7500	?	
香水十八番	?	15000	?	
馬具風呂式	?	30000	?	
へく印巾着	?	60000	?	
三連の指輪	?	120000	?	
百年人參	ヒャクネンニンジン	10000	巻物「金剛」の効果	
燃える水	モエルミズ	400	敵1Gに火による80~100のダメージを与える	
油壺	アブラツボ	400	使用すると火系巻物の効果を上げる	
反魂丹	ハンゴントン	7200	?	
冬枯の杖	フユガレノツエ	5000	戦闘中に使用。巻物「冬枯」と同じ効果	
春眠の杖	シュンミンノツエ	6000	戦闘中に使用。巻物「月寝」と同じ効果	
陽炎の杖	カゲロウノツエ	8000	戦闘中に使用。巻物「陽炎」と同じ効果	
岩戸の盾	イフトノタテ	2400	戦闘中に使用。味方全員が敵からの攻撃を一切受けなくなると同時に一切の行動が不可になる	

防 具

防具と武器を合わせて約250種類。これまた果てしない数だ。防具は大きく、胴に装備するもの、頭に装備するもの、足に装備するものに分けることができ、今回はそれぞれ23種類、13種類、13種類だけ紹介しておく。また、表に示す通り、キャラクタ別に装備ができるものは異なっており、注意することもお忘れなく。



●記丸がまとっているのは父の形見の陣羽織

呉服屋			
買う	売る	やめる	
お品書	値段/両	持ち金	22337両
旅かっぱ	72	舞台衣装	432
七色の鉄扇	7560	玉虫の羽織	5520
天女の羽衣	26400	角隠し	16500
女王様の服	43200	銀幕の羽織	99600

●女王様の服を着ている絹を見てみたいなあ

胴に装備する防具

名前	読み方	値段(両)	効果	呪	力	極	絹
野良着	ノラギ	20	守備力+10	○			
竹の腹当	タケノハラアテ	30	守備力+13	○			
父の陣羽織	チチノジンバオリ	-	守備力+15	○			
旅がっぱ	タビガツパ	60	守備力+16	○	○		
杉の胴	スギノドウ	110	守備力+18	○	○		○
鎖かたびら	クサリカタヒラ	170	守備力+20	○	○		○
黒装束	クロショウソク	240	守備力+24	○	○		○
舞台衣装	ブタイイショウ	360	守備力+26		○		
漁師の着物	リョウシノキモノ	380	守備力+28	○			
僧兵鎧	ソウヘイヨロイ	780	守備力+32	○	○		
エビ殻の鎧	エビガラノヨロイ	2100	守備力+38	○	○		
海賊の胴	カイゾクノドウ	3800	守備力+42	○	○		
玉虫の羽織	タマムシノハオリ	4600	守備力+47		○		
亀甲の胴	キッコウノドウ	4200	守備力+45	○	○		○
紅丸の羽織	ベニマルノハオリ	3600	守備力+48	○	○		○
月光の胴	ゲツコウノドウ	8400	守備力+52	○	○		○
鱗光の衣	リンコウノコロモ	14400	守備力+56	○	○		○
上杉胴	ウエスギドウ	16800	守備力+61	○	○		
天女の羽衣	テンニョノハゴロモ	22000	守備力+77				○
初春の羽織	ハツハルノハオリ	20000	守備力+68	○	○		
女王様の服	ジョオウサマノフク	36000	守備力+95				○
銀幕の羽織	ギンマクノハオリ	83000	守備力+93		○		
小結まわし	コムスビマワシ	8000	守備力+24			○	

頭に装備する防具

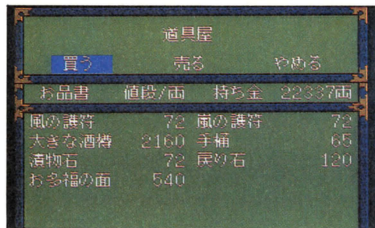
名前	読み方	値段(両)	効果	呪	力	極	絹
木綿の手拭	モメンノテヌグイ	10	守備力+4	○	○		○
三度笠	サンドガサ	28	守備力+6	○	○		
狐の帽子	キツネノボウシ	64	守備力+7	○	○		
金箔の兜	キンバクノカブト	410	守備力+10		○		
鉄はちがね	テツハチガネ	360	守備力+9	○	○		
海賊の兜	カイゾクノカブト	1200	守備力+13	○	○		
山犬の兜	ヤマイヌノカブト	520	守備力+12	○	○		
お多福の面	オタフクノメン	450	守備力+15		○		
鉄の陣笠	テツノジンガサ	1980	守備力+17	○	○		
僧兵頭巾	ソウヘイズキン	4500	守備力+18	○	○		
天狗の頭巾	テングノズキン	7300	守備力+20	○	○		
若鷲の兜	ワカワシノカブト	10000	守備力+22	○	○		
角隠し	ツノカクシ	13800	守備力+28				○

足に装備する防具

名前	読み方	値段(両)	効果	呪	力	極	絹
山の草鞋	ヤマノワラジ	8	すばやさ+7	○	○		○
鹿皮の沓	シカガワノクツ	68	すばやさ+12	○	○		○
地下足袋	ジカタビ	240	すばやさ+17	○	○		○
麻の草履	アサノゾウリ	300	すばやさ+19	○	○		○
高下駄	タカゲタ	680	すばやさ+21		○		
麦穂の沓	ムギホノクツ	1000	すばやさ+23	○	○		○
旅人の草鞋	タビヒトノワラジ	1480	すばやさ+25	○	○		○
飛脚の草鞋	ヒキヤクノワラジ	2800	すばやさ+28	○	○		○
雪割の長靴	ユキワリノナガブーツ	3450	すばやさ+30	○	○		○
白鹿の沓	ハクシカノクツ	4780	すばやさ+33	○	○		○
十六文の靴	ジュウロクモンノクツ	3200	すばやさ+8			○	
熊毛の沓	クマゲノクツ	4000	すばやさ+10			○	
疾風の草鞋	シッパウノワラジ	5800	すばやさ+35	○	○		○

その他

装備できるけどどんな効果があるのか不明なアイテムがこれ。おもに極楽太郎が使用できるものだが、入手先も不明で店に売っていないものもある。「必勝鉢巻き」や「獅子舞の頭」なんて全然役に立たなそうだけど、でも手に入れたいね。



●道具屋には庶民的なものが並べられている



●受験生必携の必勝鉢巻き。受験も戦闘だが、この戦闘にはぜんぜん効果がないようだ。要はキモチなのよ

名前	読み方	値段(両)	装備	効果等	呪	力	極	絹
濃物石	ツケモノイシ	60	?	?			○	
小型削岩機	コガタサクガンキ	980	?	?			○	
餅つきの杵	モチツキノキネ	888	?	?			○	
大きな酒樽	オオキナサカダル	1800	?	?			○	
坑夫の腹巻	コウフノハラマキ	2400	?	?			○	
大狸の焼物	オオタヌキノヤキモノ	4800	?	?				
手桶	テオケ	54	?	?				
必勝鉢巻き	ヒツショウハチマキ	40	?	?			○	
獅子舞の頭	シシマイノカシラ	11100	?	?			○	
金だらい	カナダライ	180	?	?				
骨の霊薬	ホネノレイヤク	1000	?	?				店に売っていない
虫の霊薬	ムシノレイヤク	1000	?	?				店に売っていない
血の霊薬	チノレイヤク	1000	?	?				店に売っていない
月の霊薬	ツキノレイヤク	1000	?	?				店に売っていない
猫の霊薬	ネコノレイヤク	1000	?	?				店に売っていない
影の霊薬	カゲノレイヤク	1000	?	?				店に売っていない
夜の霊薬	ヨルノレイヤク	1000	?	?				店に売っていない
灰の霊薬	ハイノレイヤク	1000	?	?				店に売っていない

*○のないものは装備できるキャラが不明なモノ。

武器

先に述べたように武器もいっぱいだ。値段にほぼ正比例して攻撃力も上下する。やっぱり高く強いものに目がっちゃうけど、段階を踏んで強いものに換えていくほうが得策。というのは、それなりに強い武器を買うにはそれなりに強い敵から金を奪わなくてはならないからだ。ただし、全部の武器を買えというわけではない。キャラクタのレベルアップ数回ごとに、その時点で手ごろな強いものを入手しようということだ。

また、キャラクタ別装備の可、不可を載せるが、今回紹介する26種類の武器は、絹が使用することはできない。彼女は巻物第一のキャラクタということなんだ。



●丸丸がオープニングデモで振り回している秘剣だ。ドラゴン模様がかっちょええのう

奥義

武器や巻物のほかにも、下記のような攻撃手段がある。丸丸以外のキャラクタはレベルが上がるにつれ奥義を修

得していくが、絹に出会った時点で必ずしも、この通りのものを得ているとは限らない。極楽はあと5種類あるよ。

丸丸

名前	読み方	効果等
紅丸斬	ベニマルギリ	敵1Gに対して通常攻撃できるが、与えるダメージが敵の頭数に応じて分散する
黒羽斬	クロハギリ	敵に対して2倍のダメージを与えることができるが、ダメージを与えた後は疲労が激しく1~2ターンは行動不可能になる
義経斬	ヨシツネギリ	敵1Gに対して通常攻撃ができるが、当たる確率が下がる。当たれば通常ダメージを与えることができる

カブキ

名前	読み方	効果等
悪態	アクタイ	最初から持っている。敵の攻撃のほとんどがカブキに集中する
大見得	オオミエ	最初から持っている。自分よりレベルの低い敵1Gの守備力を下げる
飛び入り	トビゲリ	敵1体に通常攻撃の2倍のダメージを与えるが命中率は高くない
心中物	シジユモノ	敵1体に対して通常攻撃の2倍のダメージを与えるが、敵に与えたダメージの半分を自分も受ける

極楽

名前	読み方	効果等
胴締め	ドウジメ	最初から持っている。敵1体に通常攻撃の1/2のダメージを与え続けると同時に動けなくする。胴締めを実行すると極楽はほかの行動は取れない
頭突き	ズツキ	最初から持っている。敵1体に頭突きを食らわせてダメージを与えて気絶させる。ただし、自分が気絶する場合もある

名前	読み方	値段(両)	効果	丸	力	極	絹
手製の竹光	テセイノタケミツ	4	攻撃力+9	○			
黒クワ	クロクワ	60	攻撃力+12	○			
猫師のナタ	リョウシノナタ	100	攻撃力+15	○			
形見の剣	カタミノケン	-	攻撃力+19	○			
折れた銅鉾	オレタドウホコ	45	攻撃力+16	○	○		
足軽の槍	アシガルノヤリ	210	攻撃力+21	○	○		
狐軍刀	コグントウ	360	攻撃力+25	○	○		
伊賀の忍刀	イガノニントウ	480	攻撃力+27	○	○		
指弾の弓	シダンノユミ	720	攻撃力+29		○		
潮の鉾	ウシオノモリ	840	攻撃力+31	○			
くさり鎌	クサリガマ	1350	攻撃力+34		○		
徐福の剣	ジョフクノケン	2100	攻撃力+37	○	○		
海賊の太刀	カイソクノタチ	2430	攻撃力+43	○	○		

名前	読み方	値段(両)	効果	丸	力	極	絹
怪刀木枯し	カイトウコガラシ	4400	攻撃力+44	○	○		
七色の鉄扇	ナナイロノテッセン	6300	攻撃力+46		○		
関の孫六	セキノマゴロク	7700	攻撃力+48	○	○		
黄金刀	オウゴントウ	15000	攻撃力+28	○	○		
一揆のクワ	イツキノクワ	3600	攻撃力+52	○			
竜神の鉾	リユウジンノホコ	18000	攻撃力+56	○	○		
壺切りの剣	ツボキリノケン	24000	攻撃力+62	○	○		
荒刀国崩し	コウトウクニクスシ	30600	攻撃力+66	○			
名刀七ツ胴	メイトウナナツドウ	36500	攻撃力+70	○			
秘剣不知火	ヒケンシラヌイ	82000	攻撃力+93		○		
鬼の金棒	オニノカナボウ	5800	攻撃力+30			○	
石割り斧	イシワリオノ	3600	攻撃力+36			○	
名刀伏丸	メイトウホエマル	259000	攻撃力+112	○	○		

3本目の暗黒ランを切るまでに登場する114体

敵キャラリスト ザコ編



登場する敵のザコキャラは、その数400体を上回る。3本目の暗黒ランを切るまでもなんと110体以上ものザコキャラが現れるのだ。例えばザコキャラといえども、攻撃の方法や弱点などが各キャラごとに異なるので、それに応じた攻撃で対抗する必要がある。



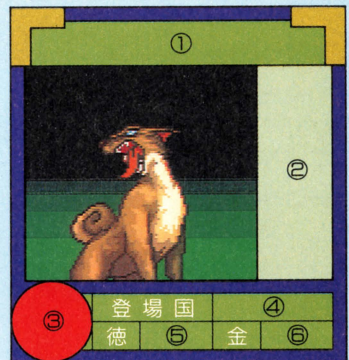
●戦闘でも選択するコマンドが多いため、最も有効な手段を考える必要に迫られる

チャートの見かた

画面は単体の敵キャラをのせている。その敵キャラの登場国やHPなどのステータスなど単純に表記できるものは

下の表にまとめてある。攻撃方法などの性格については、右側に説明文を記しておいたので参考にしてほしい。

- ①敵キャラの名前を表記
- ②敵キャラの性格を説明
- ③ヒットポイントの数値
- ④おもに出現する国の名前
- ⑤レベルアップに関する値
- ⑥倒すと入手できる金額



野良犬

暗黒ラン出現前に出てくる敵キャラ。全然怖くないザコ中のザコキャラなのだ

HP 26

登場国	火	多
徳	1	金

狂犬

野良犬と同じような敵。これまた全然怖くない。たまたましか攻撃してこない

HP 27

登場国	火	多
徳	1	金

マシャリ

HPが高く、かなり歯心えのあるヤツ。物語冒頭では注意すべき敵キャラの1つ

HP 40

登場国	火	多
徳	2	金

鬼の華

おもに5体ぐらいのグループで登場する。多勢に無勢なので危険大といえよう

HP 20

登場国	火	多
徳	1	金

首切り包丁

序盤では強力なほう。単体で出てくることが多い。その名のごとくテリブルだ

HP 24

登場国	火	多
徳	2	金

赤玉

それほど強くない敵。複数で登場しても、恐るにたりず。スライムのな役どころ

HP 18

登場国	火	多
徳	1	金

ヤト



火多に登場するザコキャラ
中最強。雷光の術も使える。
なるべく出遭いたくない

HP 84

登場国	火多・尾張
徳	3 金 13

化け根



単体では弱い、集団で登場したときは要注意。逃げて数を減らすの手だ

HP 16

登場国	火多・尾張
徳	1 金 3

小鬼



あまり強くない。金を5両も持っているのでオイシイ敵。レベルアップに活用

HP 28

登場国	火多・尾張
徳	2 金 5

双頭



単体でも強く、集団で襲ってくる。危険度大！コイツには泣かされるはず

HP 32

登場国	火多・尾張
徳	1 金 7

千年仙女



おもに両面窟に単独で現れる。月光の術を使ってくることもあるので注意

HP 38

登場国	火多
徳	2 金 3

鬼ゼミ



両面窟に出現。あまり強くない分、徳も金も低い。ピシバン倒しても平気

HP 16

登場国	火多
徳	1 金 2

暖かな死体



縄文洞のダンジョンでは、その姿が見える。戦うと手強いのでよけて通れば無難

HP 34

登場国	火多
徳	2 金 4

どくろ兵



尾張では弱いほうだが、なめてはかかれない。骨して敵キャラは強い

HP 31

登場国	尾張
徳	2 金 5

ガラガラ



かなり手強いザコキャラの1つ。とにかくカタいので勝つのは難。敗走は覚悟

HP 20

登場国	尾張
徳	2 金 5

白骨武者



どくろ兵2体との出現パターンが多い。強度は中程度。出現率はけっこう高い

HP 35

登場国	尾張
徳	4 金 10

墓場の掃除屋



局地的に出現する。毒の攻撃をしてくるヤラシイ敵。なかなか苦戦させてくれる

HP 36

登場国	尾張
徳	2 金 9

一つ目ボサツ



酸による攻撃をする。弁天堂にも出現。逃げたほうが得策かもしれない

HP 47

登場国	尾張
徳	2 金 14

惨憎法師



素早さを落とす念仏をとこなえる。「一つ目ボサツ」同様 弁天塔の危険な存在

HP 40

登場国	尾張
徳 3	金 10

鬼骨兵



鬼骨城を守るザコキャラ。HPは少ないがカタい敵。鬼骨城ではよく出くわす

HP 23

登場国	尾張
徳 3	金 4

邪骨剣士



コイツは強い敵。おそらく鬼骨城では最強のザコキャラだろう。武運を祈るのみ

HP 45

登場国	尾張
徳 4	金 10

夜の右手



5〜6の集団で出現する。一つ一つはとにかく弱い。集団でも怖くない

HP 6

登場国	尾張
徳 2	金 2

赤い爪跡



「夜の右手」の強力バージョン。しかし、こちらはかなり危険な存在である

HP 45

登場国	尾張
徳 1	金 3

妖虎



HPが多く、見掛けも強そうに見えるが、それほど怖い敵キャラではない

HP 67

登場国	尾張
徳 4	金 6

松葉の貴公子



集団で現れるが弱い敵キャラ。たぶん、伊勢では最低の強さだろう??

HP 25

登場国	伊勢
徳 4	金 10

頭突き部隊



超強力! 並のレベルアップではまず勝てない。おもに伊勢東部に出没

HP 63

登場国	伊勢
徳 12	金 20

緑の絞首台



素早さを奪う「泥虫」の巻物を使う。カブキの「氷刃」がてき面にヒットする

HP 51

登場国	伊勢
徳 6	金 19

緑の魔王



「松葉の貴公子」とセットで登場するケースが多い。この軍団はとても弱いゾ

HP 70

登場国	伊勢
徳 14	金 14

岡金魚



弱いし逃げるのは問題外のザコ敵。でも金が多いのでぜひブツ倒しておきたい

HP 65

登場国	伊勢
徳 4	金 50

水狼



伊勢神宮に出現する。2〜3体で現れるので注意が必要。どちらかといえば強敵

HP 67

登場国	伊勢
徳 4	金 15

濡れ髪

こいつも伊勢神宮に出現する敵キャラで、かなりの強敵。なるべく遭いたくない



HP 53

登場国	伊勢
徳	5
金	16

灼熱の視線

危険度は中程度だが、3〜4体で出現すると怖い敵。慎重に戦わなければダメ



HP 46

登場国	伊勢
徳	3
金	10

ツタおとこ

HPも高く打たれ強い。伊勢東部に多く出現。また密林城にも潜んでいる



HP 64

登場国	伊勢
徳	7
金	22

金魚おとこ

その容姿とは裏腹にカタイ敵キャラ。戦いたくなければ、容易に逃げることも



HP 32

登場国	伊勢
徳	10
金	8

地獄の女教師

根来古墳に登場する。強いわりには徳や金も低い。わりに合わない敵キャラ



HP 40

登場国	伊勢
徳	7
金	14

カラミコ

密林城に現れる。倒せなくはないが手強い敵。金を多く持っているのにお得



HP 42

登場国	伊勢
徳	12
金	40

クグツ兵

伊勢では「頭突き部隊」と並んで怖いキャラ。出遭ったらまず命はないものと




HP 56

登場国	伊勢
徳	8
金	16

マダラ女王

HPが高いわりには容易に倒せる敵キャラ。もらえる徳が多いのも魅力



HP 74

登場国	伊勢
徳	20
金	25

花畜

集団で現れるなかなかヤツカイな敵キャラ。一匹でも数を減らすことが先決



HP 53

登場国	伊勢
徳	5
金	16

針の尺八

密林城に多く出現する。怖いのは「沈黙の笛」を使い巻物を封じられることだ



HP 67

登場国	伊勢
徳	9
金	21

男の大木

一見強そうだが、その実強くない敵キャラ。でもなぜか莫大な金を持っている



HP 72

登場国	伊勢
徳	13
金	88

ぬめる黒首

「鬼火」の術を使う。しこたま金を持つ。中の上の強さといったところだ



HP 66

登場国	紀伊
徳	8
金	80

はねのね

65



「雷光」の巻物を使う。こいつが集団で現れたときは大ピンチとなるだろう。

HP 65

登場国	紀伊
徳	7 金 14

果肉の面

45



なめてはいけない。強いのだ。惜しまず強力な巻物をピンバシ使って戦おう。

HP 45

登場国	紀伊
徳	11 金 56

血を吸う花卉

52



通常攻撃で余裕で倒せる。4体ぐらいの集団で出現しても恐れることはない。

HP 52

登場国	紀伊
徳	6 金 12

巻貝忍者

52



小柄なわりには強力な敵。「雷光」の巻物が怖い。集団で海に現れることが多い。

HP 52

登場国	紀伊
徳	7 金 19

超絶真珠男

60



海及び海辺に出没。とにかくカタい。素直に逃げたほうがよいかもしれない。

HP 60

登場国	紀伊
徳	8 金 80

血みどろサンゴ

54



海に出現。けっこうカタい敵キャラの一つ。やはり、巻物による攻撃が有効。

HP 54

登場国	紀伊
徳	9 金 25

ぬら顔

40



素早さがあり、攻撃をかわすのが得意。これも海に出現する厄介な敵の一つ。

HP 40

登場国	紀伊
徳	5 金 16

装骨兵

84



熊野神社のみ現れる強敵。しかもエンカウントの回数もかなり多いので御用心。

HP 84

登場国	紀伊
徳	12 金 17

青葉の兵隊

78



高野山付近に多く出現。比較的楽に倒せる敵キャラの一つ。「陽炎」の術あり。

HP 78

登場国	紀伊
徳	10 金 16

土の忍軍

70



高野山と和歌山城を守る。一月光、鬼火といった術を使う強者である。

HP 70

登場国	紀伊
徳	13 金 24

夏の巨人

95



体もかい分、攻撃力もある。2体くらいで高野山、和歌山城に出現する。

HP 95

登場国	紀伊
徳	12 金 40

森の処刑人

37



和歌山城に出る。カタく、HPも自己回復する難敵。炎系の巻物に弱いらしい。

HP 37

登場国	紀伊
徳	13 金 20

死に化粧



その顔以外は怖くない敵キヤラ。倒すのも楽だが、逃げるのも楽。御所にも登場

HP 64

登場国	京
徳	14
金	68

死の宴



HPが高いわりにはなんなく倒せる。しかも、単独で出現するので楽勝だ

HP 86

登場国	京
徳	15
金	48

赤尻



相手の攻撃をかわすのが得意。それだけに苦戦をしいられることも多々ある

HP 85

登場国	京
徳	14
金	50

地獄神楽




平均的でほどよい強さの敵キヤラ。金はやや多め。恐れずにアタックしてよし

HP 84

登場国	京
徳	20
金	71

伏雷



御所に出現する強い敵。まともなレベルではかなわない。京では一番怖いヤツ

HP 88

登場国	京
徳	30
金	100

ケダモノ太鼓



御所に登場。「官能の横笛」「人皮のツツミ」とトリオでの登場が多い

HP 79

登場国	京
徳	16
金	57

官能の横笛



「冬枯」の術を使う。容易には逃がしてくれないので倒してやろう。強度は高い

HP 84

登場国	京
徳	13
金	62

人皮のツツミ



HPが高いがカタくない。御所に出現するトリオの中で一番弱いのがコイツだ

HP 94

登場国	京
徳	15
金	51

火炎の舞い



これといった敵ではない。琵琶湖をはさんで近江東側でよく出遭う敵キヤラだ

HP 74

登場国	近江
徳	35
金	88

鎧グモ



近江ではかなりの強敵だ。味方の攻撃力、素早さをうばってくる。とにかく危険

HP 120

登場国	近江
徳	34
金	80

血染め屋



怖そうないんぱクトのわりには強くない。そんなキミには秘剣「黒羽斬」だ

HP 80

登場国	近江
徳	20
金	75

冥府の黒子



1、2体でエンカウトする。並のザコキヤラだが、金100両はオイシイかな

HP 51

登場国	近江
徳	24
金	100

しらぬい



白山、琵琶湖に登場。「ヒダネ」を従えての登場パターンが多い。強くない

HP 82

登場国	近江
徳	21
金	42

ヒダネ



集団で現れる。数が増えるのが一番怖いところ。「鬼火」の術もあなどれない

HP 80

登場国	近江
徳	15
金	27

イケボ



「ヒダネ」と似たような性質の敵キャラ。あまり強くない敵キャラである

HP 68

登場国	近江
徳	15
金	40

火炎武者



白山のダンジョンの怖い敵キャラ。カブキの「氷刃」がウィークポイント

HP 120

登場国	近江
徳	30
金	83

あぶらぼう



西京洞、琵琶湖に多く出現する。攻撃力は少ない。もらえる徳や金も少ない

HP 71

登場国	近江
徳	16
金	38

おおがしら



全然強くない。ただ、20両という途方もない金を持っている。西京洞に生息

HP 85

登場国	近江
徳	35
金	120

野獣王



西京洞に出現する巨大な敵キャラ。見ためほど怖くない。HPも高くない

HP 68

登場国	近江
徳	26
金	50

イバラ狼



意外と苦しめられる敵キャラ。なんといつても仲間を呼ばれるのが辛いのだ

HP 78

登場国	越前
徳	35
金	

は虫犬



海辺に現れる敵キャラ。回転攻撃は通常の2倍のダメージをくらうのだ

HP 80

登場国	越前
徳	27
金	180

ウロコの貴婦人



海及び海辺に出没。HPも高く、けっこう怖い存在。しめつけられたら動けない

HP 98

登場国	越前
徳	22
金	120

人面オコゼ



強くない敵キャラだが、たまに噛み付いてくる。毒を持っているので御用心

HP 69

登場国	越前
徳	18
金	55

緑の肉弾



「金剛」の術を使うととたんにカタい敵になる。術をかける前にぜひ倒したい

HP 70

登場国	越前
徳	28
金	56

オボ



3~4の団体で現れる。力を溜めての攻撃は強力。これでやられることも

HP 76

登場国	越前	越中
徳	22	金 59

黒い羽音

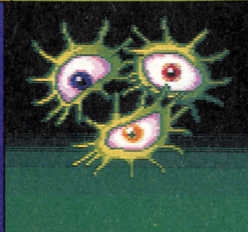


金谷洞に巣くう。こいつのはばたきは強烈な一撃となる。恐ろしい敵キャラ

HP 190

登場国	越前	
徳	45	金 57

ミツメ



越前のダンジョンにはたいてい出現する。相手を眠らせての攻撃はハマルと怖い

HP 160

登場国	越前	
徳	65	金 145

イワヲ



「地獄のハンマー」には多大なダメージを受けることだろう。見るからに怖い

HP 132

登場国	越中	
徳	30	金 100

火ダル



越中南部に多く出現。炎系の術を使う。手強い敵であることは間違いない

HP 113

登場国	越中	
徳	39	金 125

オモイ



「泥虫」の術をかけてくる。「イワヲ」と組んで出現するときはピンチだろう

HP 82

登場国	越中	
徳	28	金 65

飛び火



地獄谷あたりに出没する。集団で現れ、さらにまた分身したりとイヤな敵である

HP 76

登場国	越中	
徳	33	金 122

イモ貝兵




口から吐く毒液にさえ気をつけなければいじったことはない。幻夢城でも登場する

HP 130

登場国	越中	
徳	28	金 160

沼坊主



HPが高いわりには怖い敵では無い。確実に攻撃していけばそのうち果てる

HP 164

登場国	越中	
徳	46	金 124

逆卍



弥陀ヶ原洞に出現する。卍丸同様の術を使うコピキヤラだ。分身が得意

HP 164

登場国	越中	
徳	32	金 145

卍くずし



この姿には圧倒される。なかなか手強い相手である。弥陀ヶ原洞にウヨウヨいる

HP 175

登場国	越中	
徳	30	金 170

サカテ



宇奈月洞で「葬式首領」、「ろくろ亡者」らと徒党をくんで出現。一匹だと弱い

HP 80

登場国	越中	
徳	22	金 98

葬式音頭



「サカテ」同様、これとい
つて特筆すべき点のないほ
ど弱い敵キャラである

HP
76

登場国	越中
徳	24
金	75

こう惚の瞳



相手を眠らす戦法をとる。
それさえハマらなければ楽々
倒せることうけあい

HP
85

登場国	越中
徳	19
金	85

ろくろ亡者



分身の術を使う。この手の
輩は、やはり分身する前に
叩くのがベターでしょう

HP
84

登場国	越中
徳	32
金	92

ダキニ



富山城に出てくる。火炎攻
撃、よげなどが得意、苦も
なく倒せる敵キャラ

HP
132

登場国	越中
徳	23
金	108

ムラサ



死ぬときに破裂し相手にダ
メージ与える。何か釈然と
しない気分させる敵だ

HP
120

登場国	越中
徳	26
金	130

おがみ入道



技を封じる念仏を唱える。
この術に数回ハマることも
あるので注意が必要だ

HP
110

登場国	越中
徳	42
金	114

かわず丸



分身をする。HPも手頃で
とても叩きがいのある敵キ
ャラだ。幻夢城にいる

HP
150

登場国	越中
徳	34
金	160

ふくべ



強くないのだが、たまに
吐く毒がくせものだ。確か
な一撃をヒットせよ

HP
185

登場国	越中
徳	37
金	129

ヌルヌルの舌



特別に気を付けるほど危険
な敵キャラではないが、巻
物を有効に使おう

HP
105

登場国	越中
徳	45
金	175

浮遊脂肪



HPが低く、すぐ死んでし
まう敵キャラ。酸での攻撃
をする。幻夢城にて出現

HP
63

登場国	越中
徳	27
金	75

烈鬼



幻夢城を守る。雷系の術を
使う。強い敵であることは
知っていてもいい

HP
142

登場国	越中
徳	41
金	134

火遊び少女



その名のこたく炎系の術を
使う。3体で出現するケ
スが多い。けつこ要注意

HP
94

登場国	越後
徳	30
金	98

ゾウメン



なんと徳が68ももらえる。HPは多いが、攻撃力が低いので危険度は小さい。

HP 192	登場国	越中
	徳	68 金 100

闇の客引き



図体のわりにすばしこい。雷系、ねむり系の術を使い、その強さは並じやない。

HP 178	登場国	越中
	徳	50 金 180

黄金虫



佐渡に現れる敵キャラ。この地方の敵は金をいっぱい持っているのが多い。

HP 75	登場国	越後
	徳	25 金 120

軟体仮面



海辺に生息する。わりと倒しやすい敵キャラ。とりあえず危険は見当たらない。

HP 132	登場国	越後
	徳	30 金 64

燃え髪



HPが少ないもののカタい敵。ダメージを半分反射する術もっている。

HP 65	登場国	越後
	徳	36 金 115

闇の乙姫



やはり、出現地は海。徳が55ももらえるのは何か意味があるのだろうか。

HP 180	登場国	越後
	徳	55 金 23

海原の子守歌



あやしい歌を唄い術を使えなくさせる。徳、金ともにたくさんもっている。

HP 124	登場国	越後
	徳	44 金 135

金のよだれ



とてつもない金を持つ。すぐに逃げてしまうので、早めに死なすこと。

HP 86	登場国	越後
	徳	20 金 340

泥入道



すこく弱い。ほとんど一撃で死んでしまう問題外の敵キャラがコイツだ。

HP 55	登場国	越後
	徳	32 金 120

カネダマ



集団で登場し、こちらの攻撃をみこにかわす。思わずやられてしまうこと多い。

HP 114	登場国	越後
	徳	25 金 300

黄金のハラワタ



「金のよだれ」と一緒に現れるのがありがちなパターン。しめつけが得意。

HP 145	登場国	越後
	徳	26 金 95

人間戦車



HPがナミじゃないわりには怖い敵キャラではない。気合でアタックだ。

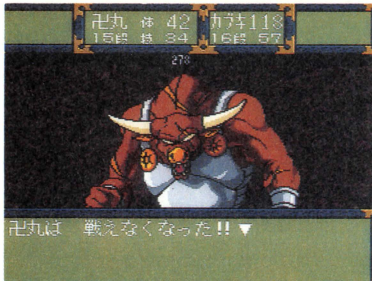
HP 240	登場国	越後
	徳	75 金 23

69回あるボスとの戦い！ 幻夢城までの13体

敵キャラリスト ボス編



ボス敵とのバトルも、よく考えて戦わなければ勝利は難しい。もちろんボス敵はゲーム中重要なポイントに出現するので避けては通れない存在だ。各ボスキャラの攻略のしかたはそれぞれ異なるが、どのボスもHPが異常に高く、しかもカタいものばかり。そしてこの戦いは、かなり長い時間続くものと覚えていてほしい。それだけにいかにも有効な手段で戦うかが攻略のポイントになってくる。



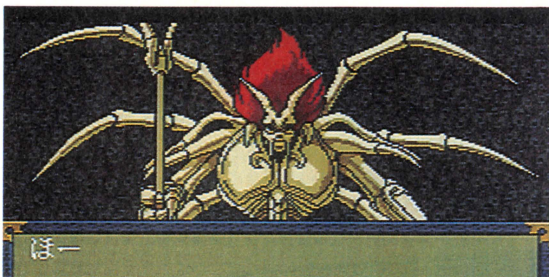
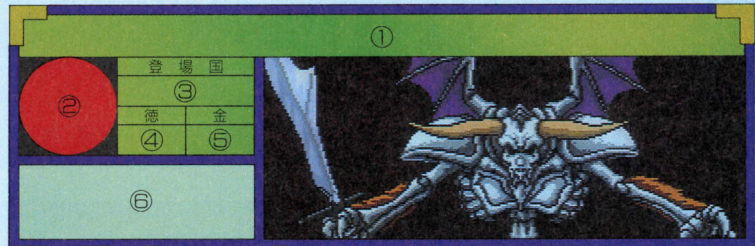
①ボスとの戦闘はかなりハード。万全の準備とコンディションで臨んでこそ勝機がつかめる

チャートの見かた

ボスキャラは画面いっぱいアニメーションするため、写真を戦闘画面のサイズに合わせてある。スペック部分

と説明文は、左端に収めてある。基本的な情報はザコキャラ編と変わっていないので、比較してみてもいいだろう。

- ①ボスキャラの肩書及び名前
- ②ヒットポイントの数値
- ③登場する国の名称
- ④レベルアップに関する値
- ⑤入手できる金。単位は両
- ⑥ボスキャラの性格を説明



①絶えずアニメーションし、動きまくるボスキャラなのだが



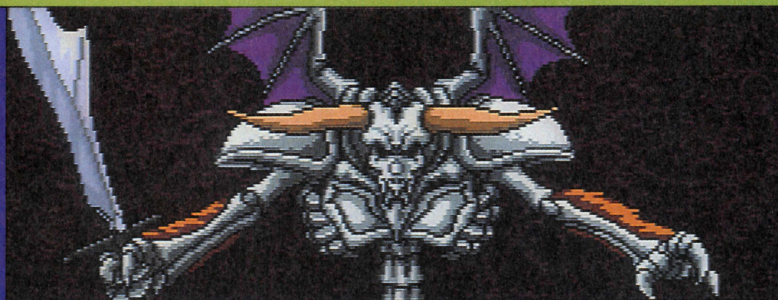
①攻撃時にはダイナミックなポーズをとり迫力の一撃をかます

本当にアニメしながら攻撃する

死神兄弟・ツノ王

HP 120	登場国	
	火多・尾張	
	徳	金
	75	264

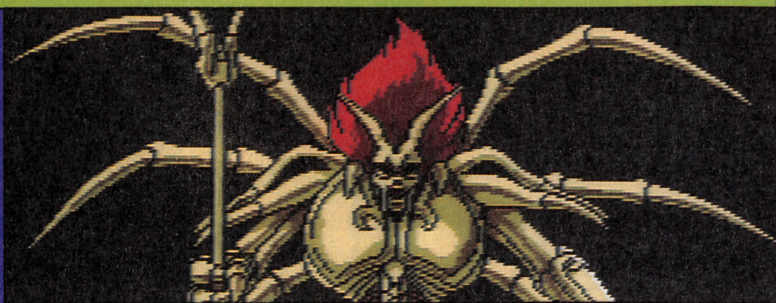
一番初めに両面窟で戦うボスキャラ。その強さには驚かされることだろう。特殊な術などはないが、連続攻撃には注意が必要。巻物の少ない冒頭ではツライ敵



死神兄弟・ツメ王

HP
162

登場国	
火多・尾張	
徳	金
15	46



火多と尾張の国境の縄文洞にいる。武器はそのとがった爪。酸の攻撃はかかったら怖い。「ツノ王」を倒せるレベルであれば勝てない敵ではないはずだ

死神兄弟・キバ王

HP
190

登場国	
火多・尾張	
徳	金
28	68

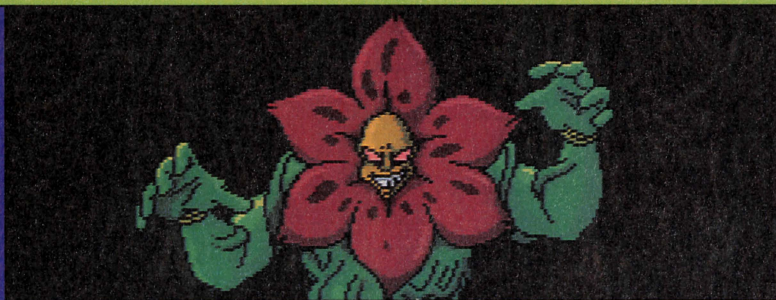


3兄弟のなかでは1番強い。弁天塔で弁天様の何かを狙っている。両手の剣がおもな武器だが、ヒタイの怪しい光には多大なダメージを被るので気をつけよう

菊五郎の友だち・花吹雪 典善

HP
250

登場国	
伊勢	
徳	金
42	200



カブキという仲間がいても手強い敵。この敵にはせっかく覚えた巻物も効果は期待できない。鉛の胞子を飛ばせばパーティ全体のダメージとなる

菊五郎の友だち・くちなわ姫

HP
260

登場国	
紀伊	
徳	金
75	264



通常攻撃ではほとんど歯が立たない。技のポイントがある限り、巻物で攻めなければならない。頭のヘビにからみつかれると眠ってしまうので怖い

菊五郎の友だち・突撃！角太郎

HP
280

登場国

紀伊

徳

金

100

245

かなりカタク攻撃力もある敵。特にモー攻撃でうけるダメージは絶大。常にHPは多めにキープしておかなければならない。1撃1撃が怖い敵キャラだ



菊五郎の友だち・黒の海老蔵

HP
300

登場国

伊勢

徳

金

110

300

「突撃！ 角太郎」に輪をかけて強くてカタイキャラ。通常攻撃では話にならない。多彩な攻撃を試みて地道にHPを減らしていくしか手はないだろう



菊五郎

HP
420

登場国

伊勢

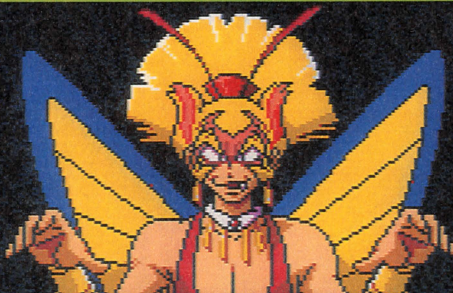
徳

金

135

482

得意技は「愛がるしい微笑み」。これがけっこうダメージを受ける。戦闘中では見てのとおり緊張感のないスタイルをしている。苦もなく倒せてしまうのだが…



わだつみ五人衆・磯花法師

HP
720

登場国

越中

徳

金

162

360

頭から陽炎を出し、攻撃をかかわす。順調に勝てる相手と思いきや、棍棒を振り上げ、いきなり130くらいの大ダメージを食らわすこともある。HPは常にキープ



わだつみ五人衆・生子法師

HP
960

登場国

越中

徳 金

210 554

この敵とはかなりの長期戦をしいられることになる。特に必殺の技があるわけでもないが、体力回復などといった手段をこうじてくる。炎系の巻物が有効



わだつみ五人衆・巻貝法師

HP
834

登場国

越中

徳 金

184 468

鎌での攻撃が得意で、連続攻撃を得意とする。小柄なわりには恐ろしい敵である。特に強力な「迅雷」の巻物を持つ。炎系の巻物か、「泥虫」、「陽炎」で攻めろ



わだつみ五人衆・海牛法師

HP
1004

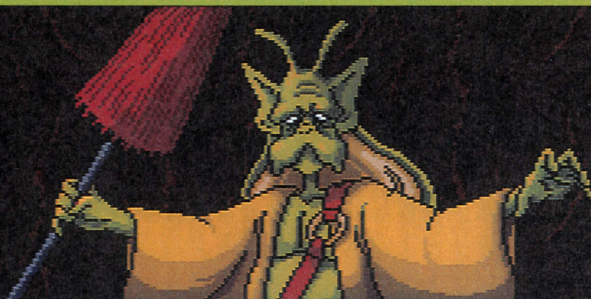
登場国

越中・越後

徳 金

220 500

右の手に持った唐傘が実はくせもの。この傘で、ダメージを反射する「山彦」の効果を発揮する。この術をかけてきたらムリに戦わずHP回復に専念するべし



わだつみ五人衆・毒針法師

HP
980

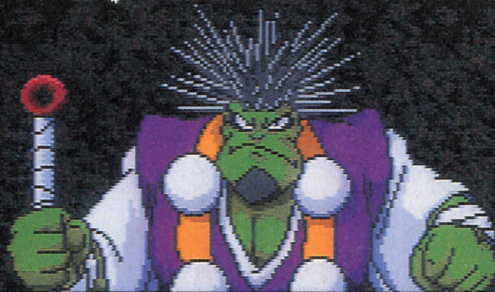
登場国

越中・越後

徳 金

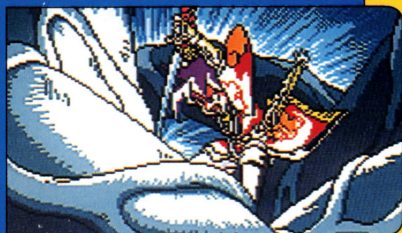
254 620

1人に多大なダメージを与える「地鳴り」とパーティに均等にダメージを与える「地震」との2つの攻撃をする。体力回復のアイテムを大量に持って戦えばよし



『天外魔境II』が今よりも好きになる? 情報

卍丸得情報!!



ここでは、ゲーム進行にはあまりかんけいのない、しかし、知っている『天外魔境II』がちょっと楽しくなる情報を

少しだけ教えてしまう、超豪華なおまけである。そして『天外魔境II』のお店では売っていない、壁かけ時計のプレゼン

トもあるので楽しみにしてほしい。ただではプレゼントしない。イベントには是非参加してほしい。

デフォルメキャラが入れ替わる

ちょっとした裏技の一つ。ゲームを立ち上げると2等身の卍丸が現れるところで、なにもしないでポーズしていると、ほかの火の勇者のデフォルメ姿も見れる。ちなみにこのキャラの原画は『銀河お嬢様伝説YUNA』と同じ明貴美加さんだ。



この画面をよく目に焼きつけておく。ずっと待つ、ひたすら待つ。すると...

すると右に卍丸がスルスルと消える



ホラホラ、こんなにカワイイ火の勇者の姿が見れてしまう。うれしいね!



天外魔境IIの時計を我が手に!

『天外魔境II』の壁かけ時計を5名にプレゼントとなった。しかし、ただプレゼントではつまらないので京の国に短い時間で到着した人5名にプレゼ

ントすることにする。下の画面を写真で撮るか、ビデオで撮るかして本誌のP68の住所に送ってくれ。期間：4月15日から5月末まで。



京の国に入ったら宿屋で記録する

聖戦の記録			
続き	写す	消す	詳細
TERG12-01	23段/	5976秒/	AREA TIME 京の国/ 21:37
TERG12-02	23段/	6140秒/	AREA TIME 京の国/ 22:35
TERG12-03	24段/	6438秒/	AREA TIME 五江の国/ 23:10
TERG12-04	24段/	7207秒/	AREA TIME 京の国/ 24:51
TERG12-05	25段/	8479秒/	AREA TIME 越前の国/ 25:48

国名とタイムの出ている部分を写す



卍丸の世界観がわかる時計だ。一度クリアしてから応募してほしいな!



FAR EAST OF EDEN
天外魔境
ALTARU

