

天

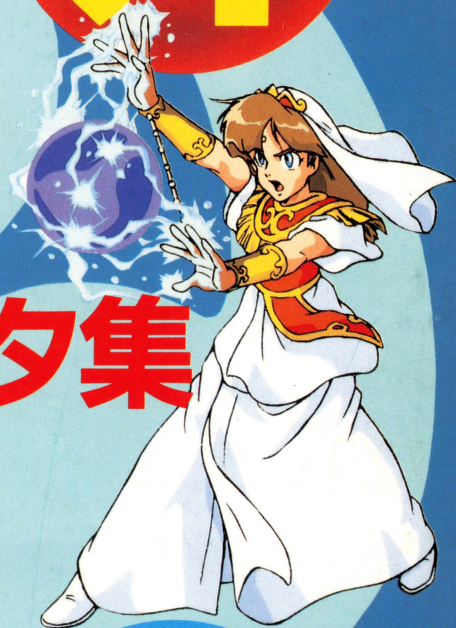
外



天 MARU

III

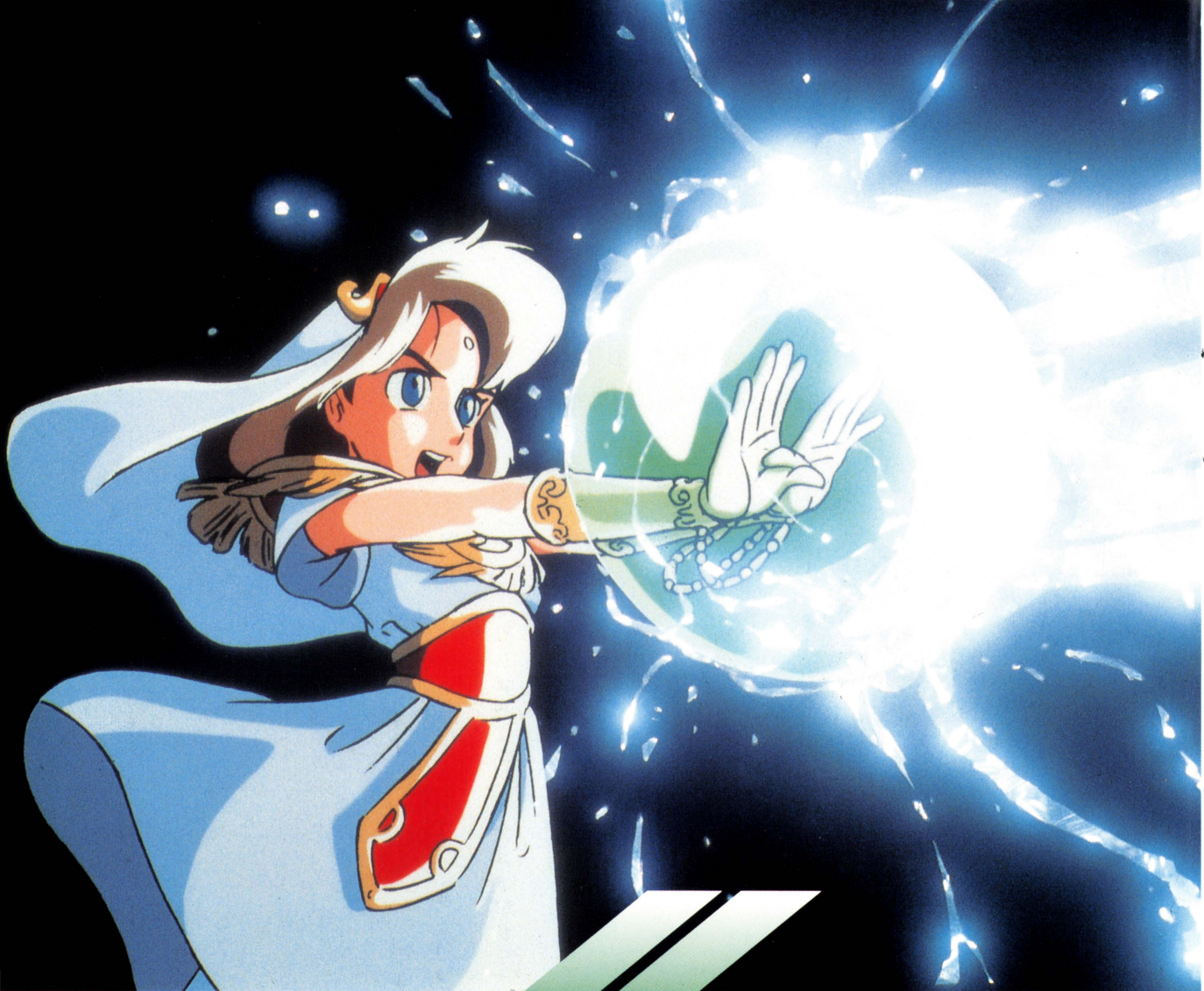
攻略&データ集
中巻



魔

境





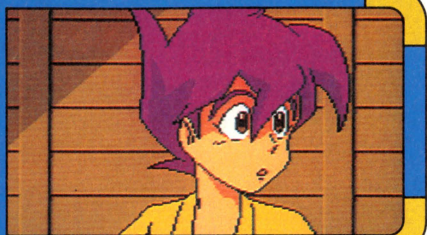
■ 3本目までの暗黒ランを再チェック	3
■ 緑と紫の暗黒ラン	10
■ 因幡・出雲・石見のデータ集	25
■ 敵キャラリスト	28

この付録
の目的

前回の『上巻』に引き続き膨大な量のマップやデータを中心に攻略。暗黒ランも7本中、5本目までを切る今回は物語もいよいよ佳境に入る。ユーザーの苦難はまだ序の口!?

前号で網羅できなかった秘部分を今明かそう！

3本目までの暗黒ランを再チェック



まず最初に前回の上巻でお伝えした、赤い暗黒ランから黄色い暗黒ランまでの作品冒頭部分をもう一度振り返ってみることにする。ただ、ストーリーを見返すのではなく新たな攻略要素、前回ではお

伝えできなかったポイントのみマップを中心に摂取したので、ぜひ参考にして欲しい。とにかく、これだけページをさいても、まだ余る『天外魔境II 卍MARU』の攻略要素から、いかにこの作品がブ

レイヤー泣かせの代物であるかはおおかた見当がつくだろう。それはすでに作品を手に入れたであろう読者諸君がプレイを通じて肌で感じていることと思う。ただ、諸君の健闘を望んでやまない。



赤い暗黒ラン(火多、尾張の国)

卍丸旅立ちの章である赤い暗黒ラン編の舞台は、「火多」と「尾張」。この最初のエリアで難解となるのは、やはり「弁天塔」と「鬼骨城」だろう。この2つの迷宮ではダンジョンに立ち入るためのアイテム探しに手こずるハズ。

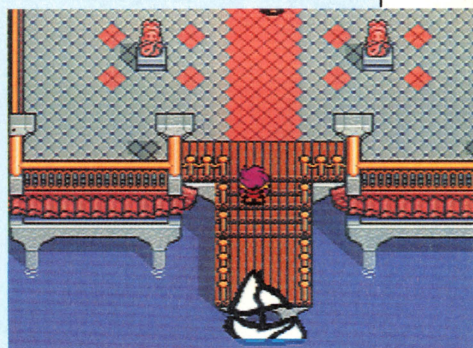


●火多の国、高山に出現した暗黒ラン。すべての始まりだ

弁天塔

弁天塔は湖に囲まれているため船が欲しいところだ。福島村の近くに住む傘岩仙人から「へたな絵」で描かれた舟がもらえるはず。ここで気付かなければならないのは、福島村の城も何だか同じタッチで描かれたへたな絵のようだという事。これは調べてみる必要があるのでは…？

弁天塔に着いてからはキバ王をたおさなければならぬ。弁天様の部屋には鍵が掛かっているが、鍵らしきアイテムは見当たらない。弁天様と交際している人物からもらった意外なアイテムが、鍵の役割を果たすのだ。といえは見当はつくかな？

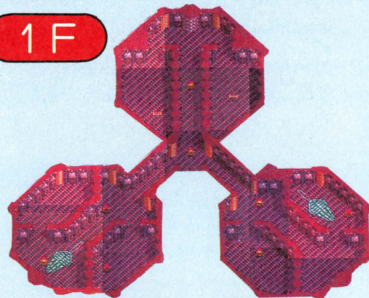


●へたな絵の舟で弁天塔へ到着。1階は根の一族はいないので情報収集に専念しよう

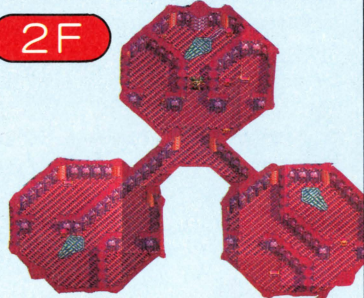
鬼骨城

鬼骨城に入ると、また死神兄弟と戦わなければならない。2階にツノ王、3階にツメ王、4階にキバ王がそれぞれ待ち構えている。けれども、これらのボスはHPなども以前のままなので、レベルアップした卍丸ならあっけなく倒せるはずである。問題は5階で起こる大ドンアン返し、死神兄弟の合体である。合体した姿は「死神將軍」と呼ばれるほど強いのだ…。

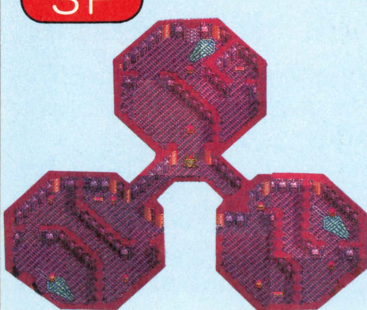
1F



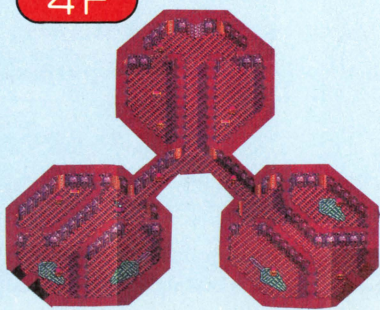
2F



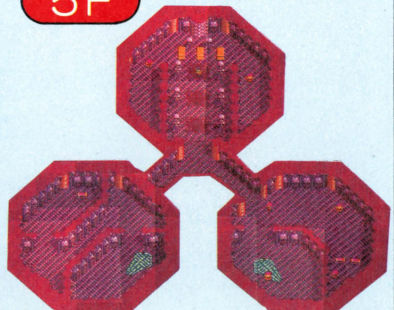
3F



4F



5F





青い暗黒ラン(伊勢、紀伊の国)

カブキ団十郎を仲間に加え「伊勢」、「紀伊」の青い暗黒ランを切る旅の章。

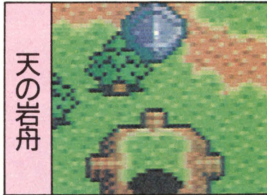
ここでは敵の中ボスが強く、苦しめられることが多いだろう。また、入手しなければならない大切なアイテムがたくさんあるのでその苦労も絶えない。



●ボス菊五郎との争いはオモシロくて!

絶対必要な乗り物

ここだけの話だが、乗り物を入手するのに必要なアイテムを教えよう。「天の岩舟」には「天章の笛」。伊勢の志摩村が怪しい。「イヒカの巨人」復活に必要なものは? やつぱり敵さんがガッチリ守ってるアイテムなんだろう。といえば中ボスなどの出現する箇所にあるはず…。



天の岩舟

●空を飛ぶ岩舟。根来古墳へ運んでくれる



神々々の船



イヒカの巨人

●昔暴れた海賊の遺産。大砲で攻撃もできる

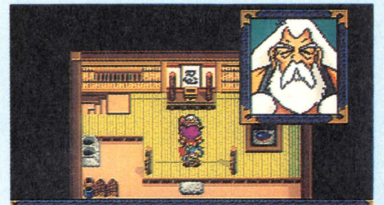
●根の一族を踏み潰しながら歩く巨大ロボ

伊賀村

鈴鹿峠を越えて伊勢の国に入るとすぐに立ち寄るであろう村。実はこの村、忍者の里だけに秘密があったのだ。なんと、武器屋のわきにある灯籠をいじると地下通路の入り口があらわれるのだ。そこから「百々地丹波」の屋敷や、裏武器屋などに行くことができる。百々地丹波はイヒカ関係で重要な人物であり、裏武器屋は使える武器が揃っているため、この地下通路は何としても見つけなければならないのだ。



●なんと、灯籠にこんな仕掛けがあったとは! さすがは忍者の村といったところだ



ジバングの命運は 丑丸殿の現真にかかっております!!
ご武運を お祈りしています

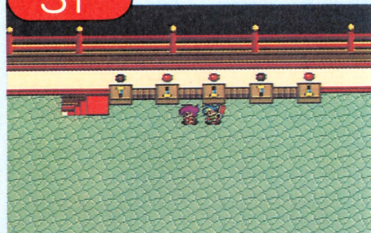
●忍者の長、百々地丹波のヤシキへ通じている。ここで重要なアイテムも入手できる

熊野神社

熊野神社に入るとレバーが5つあるばかりで何も見当たらない。神々々の船に通じる地下通路があるはずなのだが…。

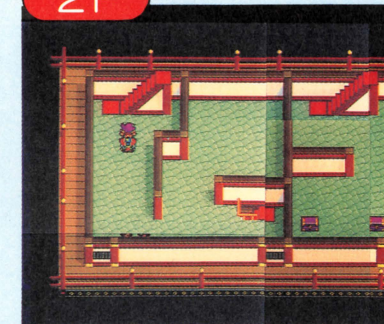
そう、実はこのレバーの上げ下げに秘密があるのだ。ヒントはとうとうとレバーと同様に5つ並んだあるもの。神社を出て捜してみればわかるかも。うまくレバーを組み合わせれば地下通路の入り口が出現する。ただし、このダンジョンに出現する装骨兵はかなり強いのでくれぐれも注意が必要。

3F

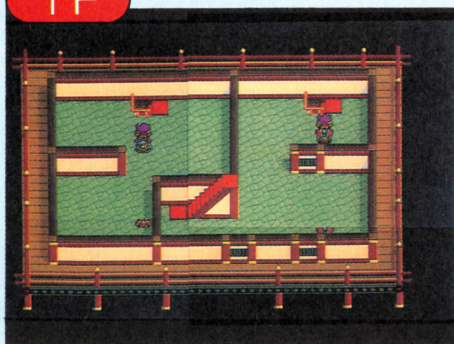


●レバーの組合せをミスすると周囲に毒の池が現れる。なかなかうまくいかない

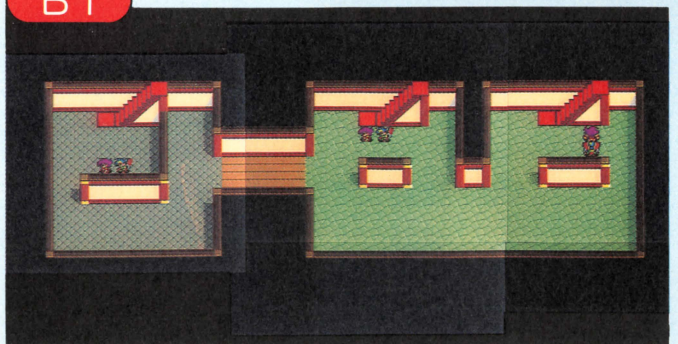
2F



1F



B1



3本目までの暗黒ランを再チェック

高野山

高野山の鍵はもう入手したかな？ そうでなければ和歌山城へ行こう。ところで、この高野山の中には、氷が張

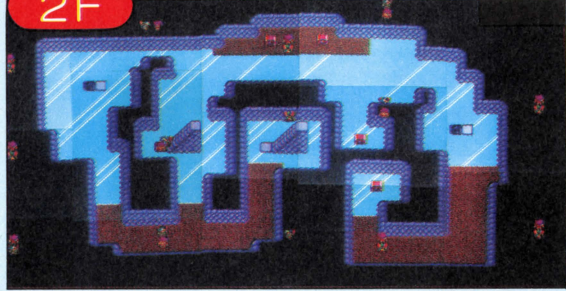
りめぐらされていてとてもよく滑る。滑り出したら最後、方向転換は効かず壁に当たるまで止まらない。これは、ちょっとしたパズル的なダンジョンになっているのだ。

つまり氷の真ん中にある階段などにたどり着きたいとき、周囲の壁の形を考慮しながら直線で結んでいかなければならない。やみくもにやってもたどり着けない。

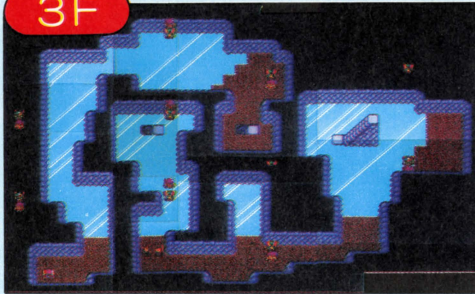
1F



2F



3F



4F

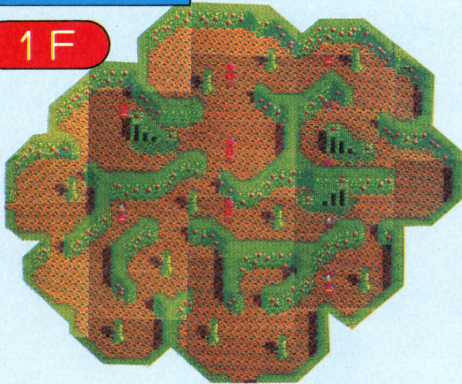


5F

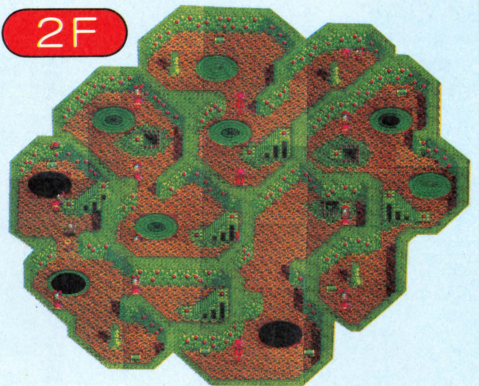


密林城

1F



2F



3F



4F



密林城には「イヒカの巨人」で乗り入れるはこびとなっている。イヒカの巨人はおそらくその大仏様のような姿から大仏殿のようなところから出現すると思われる。それもイヒカっぽい建物であればその可能性は高い。アイテムは銅鐸が4つ必要。

城内で注意しなければならないのは、点状の円形のトラップだ。ここに吸い込まれると下の階へ落ちてしまうので近づかないほうが良いだろう。

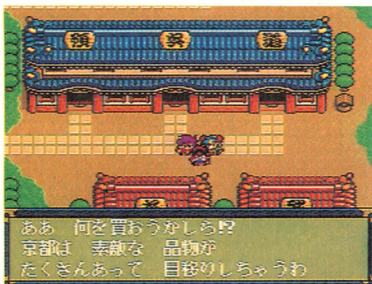
最上階では本来の姿をした菊五郎が待っている。非常に強い敵である。



黄色い暗黒ラン(京、近江の国)

「京」、「近江」はストーリー的には「赤い暗黒ラン」と「黄色い暗黒ラン」との中継点といったところで、このエリアを突破することが目的である。

京に関するイベントはゲームクリアに関係するものよりも、お楽しみのイベントが多く、お遊びの部分として楽しめる。近江の目的は琵琶湖の突破で、水路を進む「大タタの船」を見つけなければならない。この2国は次の越3国クリア後にまた立ち寄ることになる。



ああ 何を買おうかしらね
京都は 素敵な 品物が
たくさんあって 目移りしちゃうわ

①京には季節感があるのだ。今はまだ正月まえなんですか？ それがしばらくして…

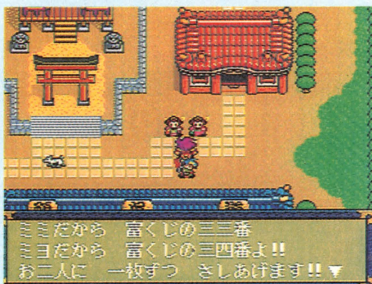


ぞこの宿屋の時 知ってほめっか？
正月に泊まった客は みんな
ぞろって 初夢を見るそうなんや！

③3本目の暗黒ランを切り終えたころには京の町も明けて正月。新年の装いだ

住宅区

京の町は根の一族の受難を逃れているため平和そのものといった感じだ。そのためイベントも平和なものが多い。なかでも金もうけに関するものが多い。富くじや米、麦の売り買いでひともうけするのもいいだろう。富くじは、住宅区でくれる方もいるので渡してみてもはどうだろう。その貯めたお金で住宅区が一番大きな屋敷にいる「おミルさん」に買いだめしているもの面白いかもしれない。京はお遊びの場所なのだから。



ミニだから 富くじの三三番
ミヨだから 富くじの三四番よ!!
お二人に 一枚ずつ さしあげます!!

①もうすっかり有名な元丸たちは富くじをもらう。正月に当たりはずれがわかる

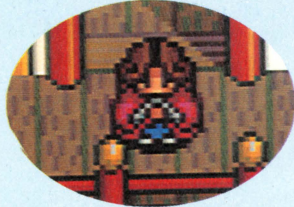
②おミルさん。そのお顔を一目見たいなら高価なものを貢がなければなりません



私に 賄の物をくださる
財方は 数多く おのますや
あなた様の御品が 一番でございます

御所

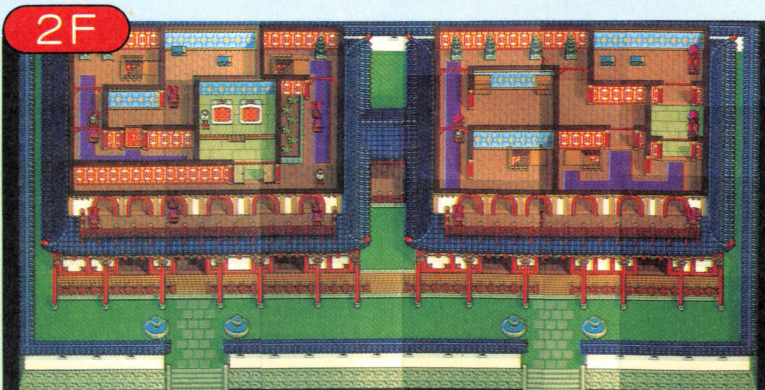
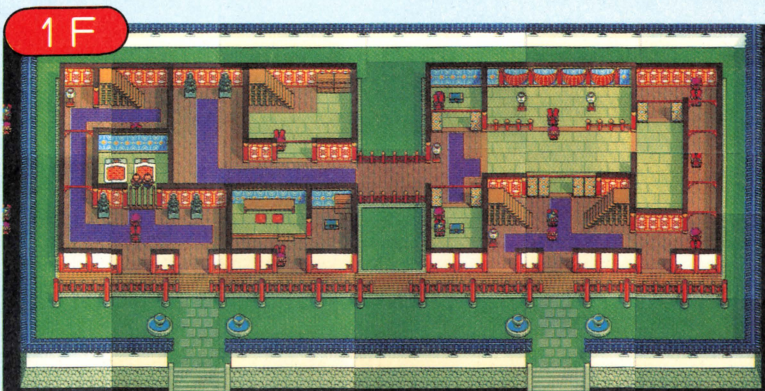
御所は物語冒頭にてできた「タイクーン」の屋敷であるが、根の一族の巣と化している。よってここはダンジョンであり、敵が多数出現する。しかし、ここに近江の国、白山の入山許可書があるので探し出さなければならない。捕らわれている下僕に聞いたところ、タイクーンの娘の「桂姫」がそのことを知っているらしい。屋敷内に隠れている彼女を探し出すことが先決だろう。



②桂姫はどこにいる。桂姫が見えなくなりました…



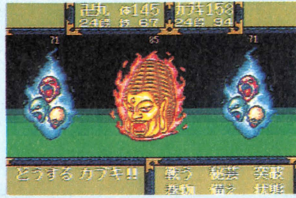
①なんとなく怪しい花壇がある。気になる



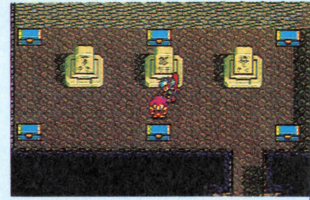
3本目までの暗黒ランを再チェック

西京洞

近江の国、西側にあるダンジョンで、奥には千年前に暗黒ランを切った火の勇者の墓がある。ここは暗黒ラン攻略に直接関係ないが、アイテム探しに宝箱をあさってみると掘り出しものが出てくるかもしれない。ただし、敵は手強いので覚悟が必要。

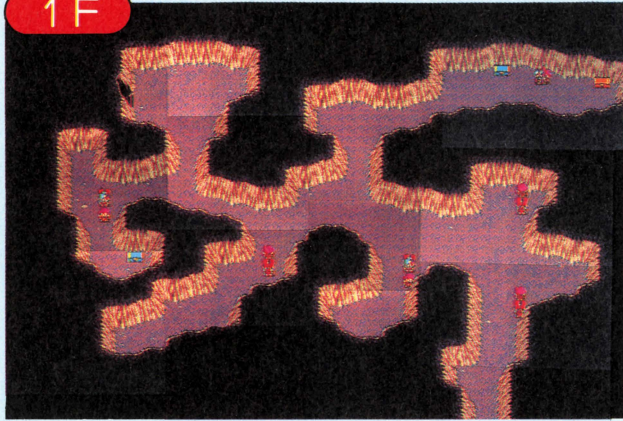


敵は手強いので注意せよ!

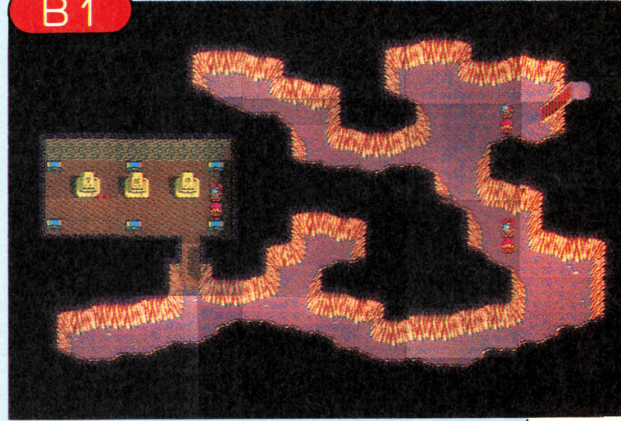


墓の周りにはオイン道具箱が並んでいる

1F

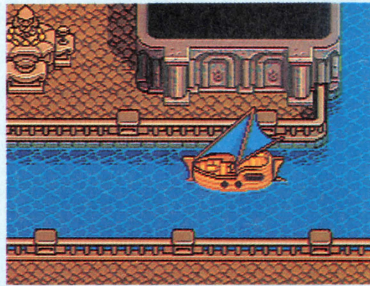


B1



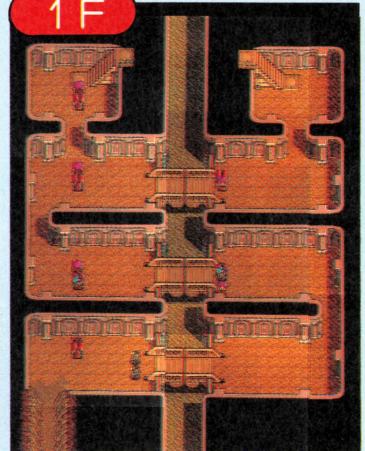
白山

近江の国、東側をほどよく進んだところにあるダンジョン。ここは、琵琶湖を抜けるのに必要な「大タタの船」がある場所だ。先にも述べたとおり入山許可書がなければ入ることはできない。このダンジョンはかなり広くなっている。なかでも2階は広いので迷うとすればこころだろう。ここにも貴重なお宝がたくさん眠っているので念入りに調べてみるとよい。

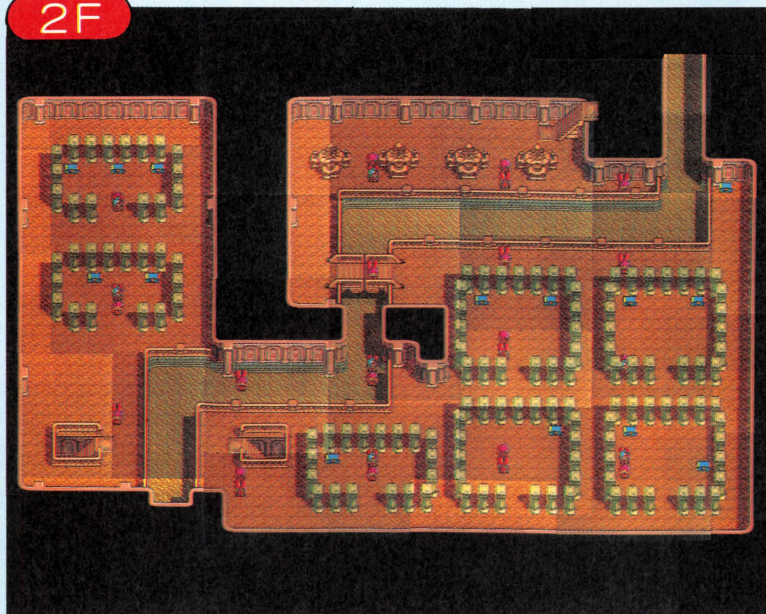


洞窟内の水路を進む大タタの船の雄姿

1F



2F



3F





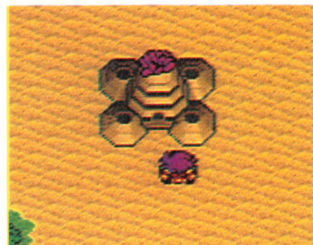
黄色い暗黒ラン(越る国)

黄色い暗黒ランは「越前」、「越中」、「越後」の越3国にまたがって繁茂する。なんといっても舞台が広大なのでそれだけで大変なエリアではある。

越中に出現した幻夢城を落とせばよいのだが、ボスの「はまぐり姫」を始め、中ボスの「ワダツミ五人衆」に手こずることだろう。それとワープトラップなど

の仕掛けの細かいダンジョンにもハマるかもしれない。また、イベントによっては国を挟んだものもけっこうあるので、「天人」「羽衣」といった瞬間移動の巻物が不可欠である。

ここからカブキ団十郎がパーティを離れ、代わりに極楽太郎が加わる。当然、2人の戦闘パターンはまったく異なる。



●本物の幻夢城はどこにあるのだろうか。さまよう卍丸

人魚村

この村に火の一族の仲間、極楽太郎が捕まっているので無論、助けなければならない。そのためには人魚村の女王の娘を輪島村の足下兄弟から救い出すことが条件だ。このとき押水村の宿屋の息子「三太」も救い出すが、この三太があとでプレゼントをくれるらしいのだ。ぜひ頂いておきたいアイテムなのでもらおうではないか。



●卍丸にお礼をいう三太と人魚ちゃん



●押水村の旅館で目覚めるとプレゼントが

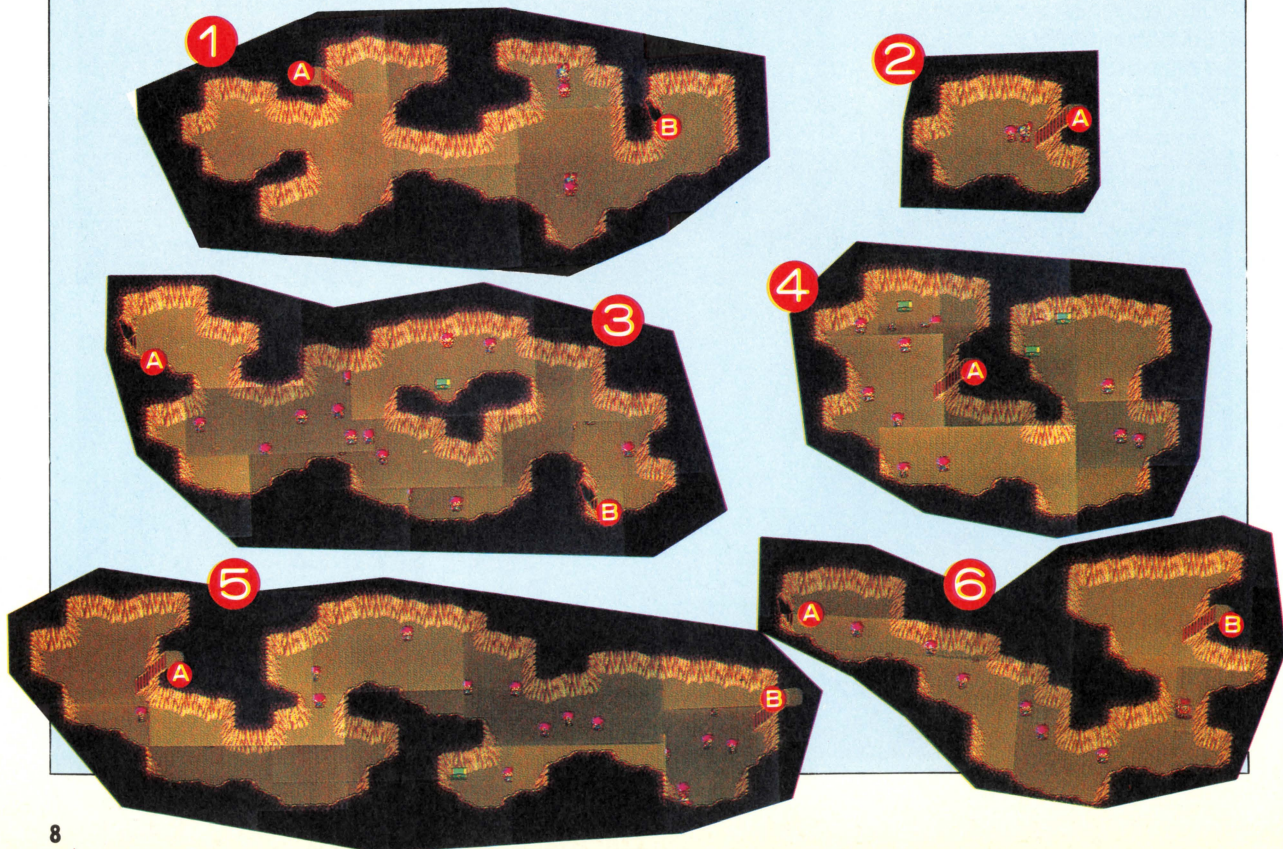
弥陀ヶ原洞窟

越中の国の川を挟んだ向こう側に渡るとき通らなければならないダンジョン。ここには多数のニセ卍丸がいる。こいつはかなり手強い。そればかりか、洞窟はワープトラップが各所に施されていて思うように進めない。ツライダンジョンである。

ワープトラップ解説

弥陀ヶ原洞窟のワープでつながるダンジョンは全部で6ブロックある。そのうちの4ブロックは敵キャラが出現する。このワープトラップは同じ場所と場所をつなぐものではない。入った場所から出たからといって必ずしも元の位置にでるとは限らない。チャートで説明すると以下のようになる。

入口→①A→①B→②A→③A→③B→④A→③B→⑤A→⑥B→⑥A→⑥B→出口



3本目までの暗黒ランを再チェック

宇奈月洞

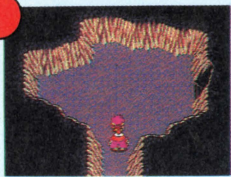
越中と越後をつなぐダンジョン。真つ暗な部分にも実は見えない道があり、道を踏み外すと下の階へと落ちてしまう。この見極めをどうするかというと…。何度か落ちてみればわかるはず。少なくとも1度は落ちてみないことには…。

巻員法師だっ



○小さい体ながら雪氷の術をつかう強敵だ

1F



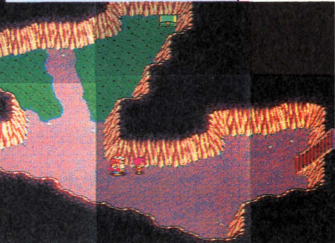
B1



B2



B3



幻夢城

各地に幻が出現し、本物を探し出すのに苦労する城。内部のダンジョンは単純なのだが、いろいろな幻が映し出されている。1階は5つの部屋があり、そこにはワダツミ5人衆が待ち受けている。2階から城主である「はまぐり姫」が登場する。これはまぐり姫様はけっこうお強いのだ。

○3つ目の根の城。不気味にそびえたつ迷宮だ



○これが城内だ。何処へいけばいいのか？

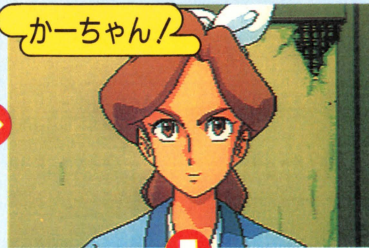


○小屋があるけど…。実はここに中ボス出現

白川村？

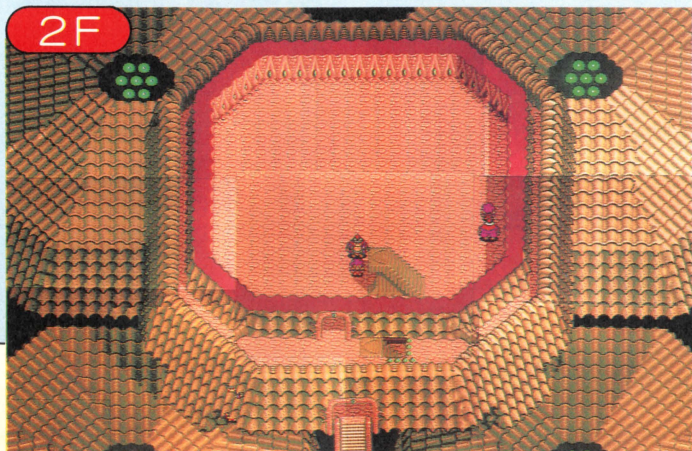


かーちゃん！

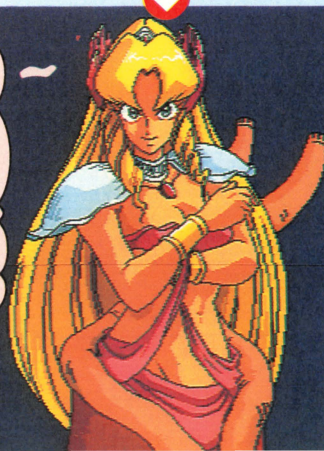


○突如、目の前に忘れもしない故郷が…

2F



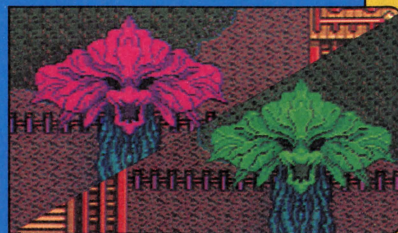
わらわがこの幻夢城を預かるはまぐり姫じゃ!! 観念いたせ……



○ついに姿を現したはまぐり姫。ウム

山陰3国に現れた2本の暗黒ラン

緑と紫の暗黒ラン



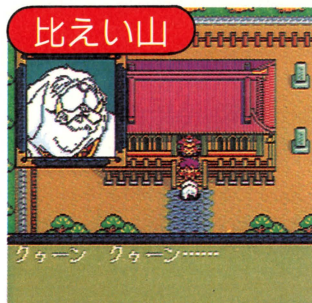
黄色い暗黒ランを切った卍丸たちは、近江の国で4人目の火の勇者、絹を仲間にする。そして、次の暗黒ランを切るため山陰3国へ向かう。山陰3国に出現した暗黒ランは2本。緑と紫の不気味な暗

黒ランだ。この2本の暗黒ランを切るべく卍丸たちは、山陰3国、因幡、出雲、石見を駆けまわる。そして、このエリアの敵となるのが、砂神城のデューク・ペペとマダム・バーバラ、暗闇城の地獄釜

の肉助である。もちろんこのボスたちを倒さなければ2本の聖剣は手に入らない。気になるのは別れたカブキ団十郎のゆくえ。このエリアもなかなか困難なイベントが盛りだくさんだ。

絹を仲間に加え、いざ山陰3国へ

近江の国の大江山に4人目の仲間となる絹がいる。絹はたとえ敵であろうと殺生はしないという条件で仲間になる。そのためには、京の比えい山から純潔の鎖を取ってこなければならぬ。卍丸たちが、比えい山にいったるすき大江山は根の一族の襲撃をうける。そのことを追いかけてきたシロが伝える。ここでシロがパーティに加わる。そして卍丸たちは、絹を助けに大江山へと戻るのだ。



比えい山

リターン リターン……

◎純潔の鎖をもらって帰ろうとしたところへシロが飛んできた

名無しの十八番

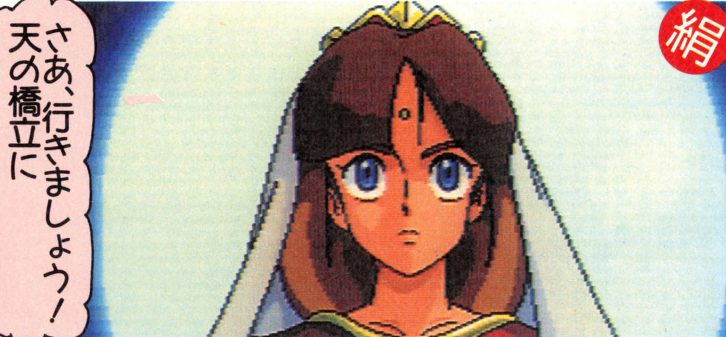


◎大江山で卍丸たちと戦う。強い

大江山・法水院



◎人っこいない大江山。その奥にある法水院で絹とシロは卍丸たちを待っていた



さあ、行きましょう！
天の橋立に

絹

◎絹が仲間に加わった。彼女は運命が読めるらしい。不思議な少女だ

天の橋立

このストーンヘイジのような石柱の立ち並ぶ場所で、絹は最初にその力を発揮する。山陰3国へ渡るために大きな力を呼び起こ



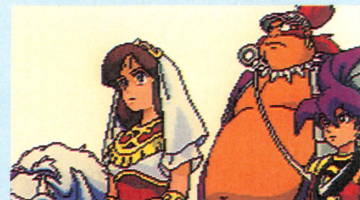
◎近江の国の果てにある謎の場所

すのだ。石柱の中心で絹が愈じると、4人は光につつまれ宙に浮かぶ。そして物凄い速さで海を渡っていく光となるのだ。

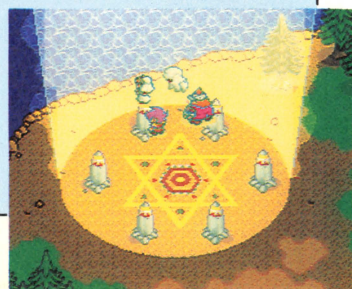


◎絹は両手を上げ巨大な光を呼びよせた。絹はこういった不思議な力を秘めている

◎光につつまれる4人とシロ



◎ワープ前の一瞬。超常現象の始まりだ



因幡の国

この国は砂漠化が激しく、流砂の影響で通行もままならない。これは、国の中央に出現した砂神城に原因があるらしい。



① 流砂は進行の妨げとなる。これが激しいと絶対に通過することはできない

因幡の国の主な敵

このエリアのボスたちも個性的だ。テューク・ベベとマダム・バーバラは仲むつまじい夫婦のボス敵で2人掛かりで襲ってくる。マントーは前作でも登場したボス。こいつは村人にまで馬鹿にされているカワイイソウなやつ。



テューク・ベベ



マダム・バーバラ



マントー

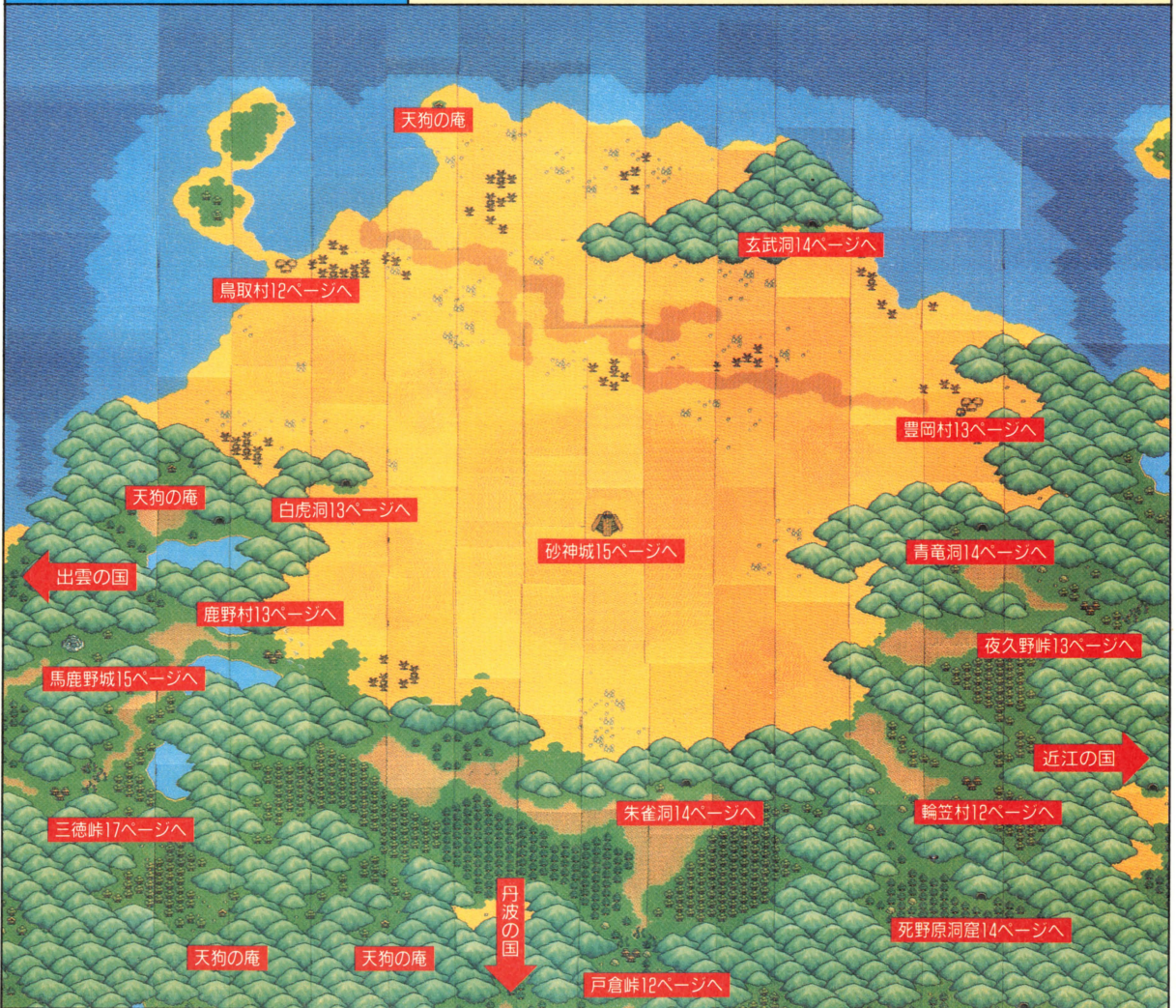
② 危なくなるとすぐ隠れてしまうヤツ

③ まさに鬼嫁といった感じのボス敵だ

④ 地獄からもどってきた。大門教13人衆のマントーだぞっ！

因幡の国マップ

中央の砂漠化した平原が大部分をしめる。この砂漠地帯は流砂の影響で通行が困難であり、村らしい村も見当たらないので危険だ。砂漠を囲むように村々が点在している



因幡の国(町、村など)

この国には町と呼ばれるほど大きな集落はない。ひなびた村が3つ4つ点状にしているだけだ。しかし、この国の村は怪しいところが多い。特に、蜘蛛を飾った神社をよく見かける。何かあると思って間違いないだろう。そして、千年前の火の一族と根の一族の戦争の話をよく聞か、これにも関係がありそうだ。

戸倉峠

ここは暗黒ランの根に行く手を阻まれ立ち入ることができない。ここを抜けると丹波の国と行き来ができる。暗黒ラン伐採後に来るようにしよう。その日がきたら宿にでも泊まってあげよう。買い物もしてあげよう。だって、ほかにすることがないのだから…。

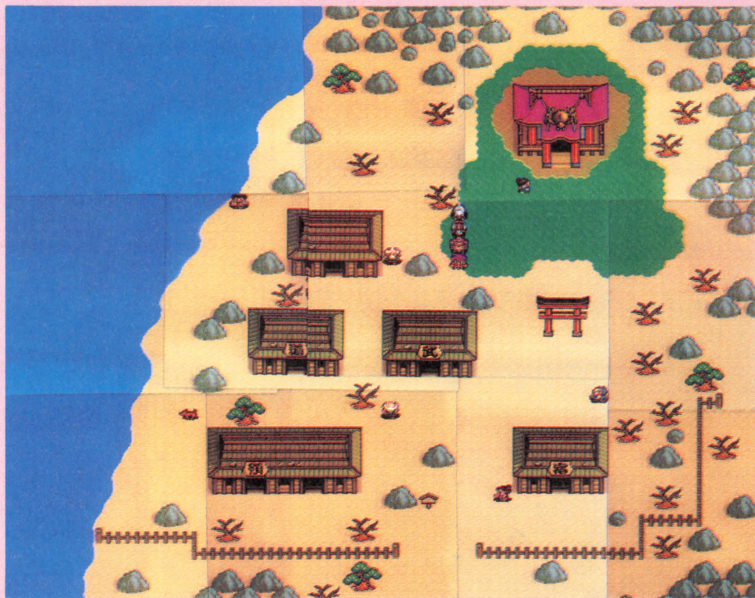


鳥取村

山陰に来て初めて立ち寄るであろう村。したがって、この国の状況をいち早く把握するためにも村人からのヒアリングは丁寧に行うこと。これから何をすべきかが見えてくるまでは軽率な行動は慎もう。目的が見えたら行動力が勝負だ。



突然、砂に吸いこまれてしまう村人もいる



輪笠村

どうやらこの村と鳥取村、豊岡村は三位一体で火の勇者を守っていた村らしい。

この村では四神のほこらの話題が多い。なんでも根の一族が4つのほこらに押し付けてきたの話を聞く。そして、この村で怪しいのは画面右上の洞窟だ。この洞窟は

ちょっとしたダンジョンになっている。この中におじさんはもっと怪しいのでチェックしておこう。何か重要なアイテムをくれるかもしれない。

入り口にはしめ縄までしてあります



ちょっとしたダンジョンになっている。そこにいる神掛った人に話をする

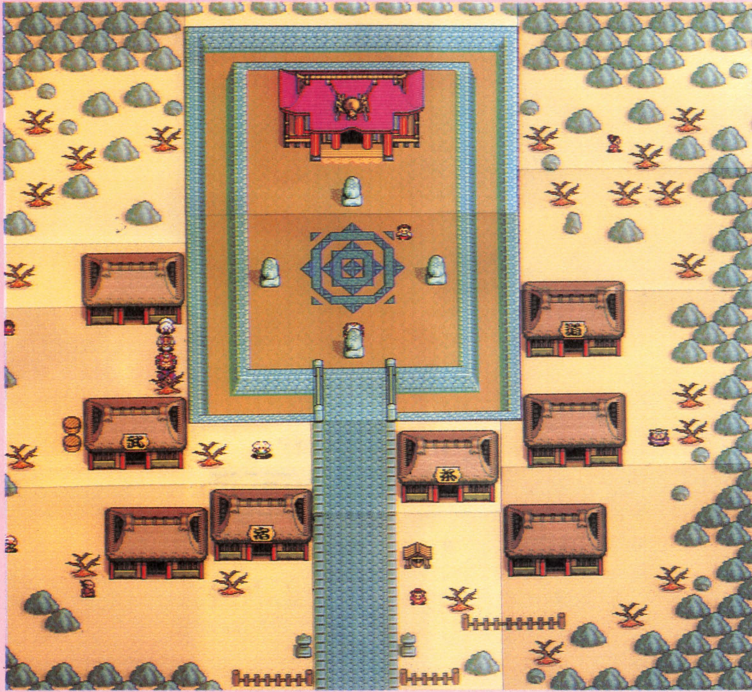


豊岡村

神社の前にある4本の石柱と魔方陣のようなものは何だろう。ここで何やらただならぬことが起きそうな気配がヒシヒシと感じられるのだが。神社の神主さんに聞いたところ火の一族の先祖の話が聞かされる。そして、その先祖の声は丸丸の耳にも届く。



♪どうやら、火の勇者を祭ってあるらしい…。



夜久野峠

この村を越えると近江の国へ行けるはずなのだが、暗黒ランの根が例のごとく邪魔をしている。ここも用もないところだが、近くに青竜洞といったダンジョンもあるので、その戦いに備えるために利用すべき村である。



♪この先は丹波の国なのだが、今は通れない。このような場所がよくある



鹿野村

付近の馬鹿野城城主に村人をさらわれ、村民は困っている。村長は嫁を3人よこせと迫られ、弱り果てたところを丸丸たちが通りかかったという展開だ。



♪とってもカワイイお嫁さんが3人そろった？ このアイデアは極楽のもの…



♪馬鹿野城へ嫁入りに行く

馬鹿野城の中には、捕われたままの村人が、何人か残っています



因幡の国(ダンジョンなど)

砂神城、馬鹿野城以外に興味深いダンジョンが4つある。この国の北に「玄武洞」、東に「青竜洞」、西に「白虎洞」、南に「朱雀洞」だ。その名前から察するに

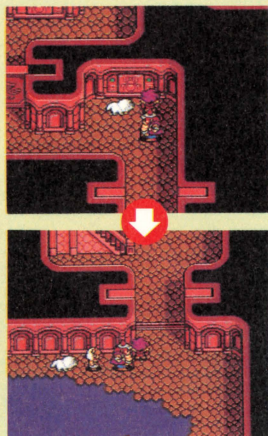
中国の四神相応にあやかったものだろう。ということはこの4つのダンジョンは関係があるとみて間違いはない。4つで1つのイベントと考えても良いだろう。例え

ば、このダンジョンで見つけた宝などは同種のものがあと3つあり、4つそろって初めて意味をなすものになる。と、考えるのが自然ではないだろうか…。

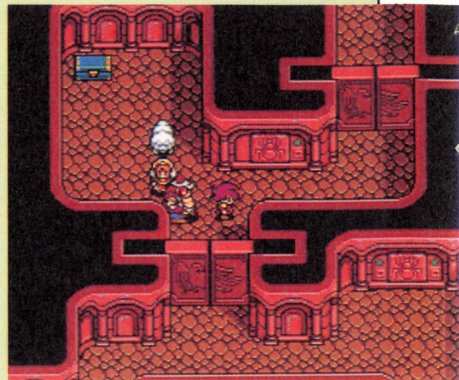
朱雀洞

四神のほこらの1つ。因幡の国の南に位置する。このダンジョンを抜けるには「四神のカギ」というアイテムが必要である。これは、広いダンジョンの中にかくつもの閉ざされた扉があり、それを開くためにこの四神のカギが必要だからだ。ただし、この扉には仕掛けがある。ある場所で鍵を使っても、開く扉が別の場所にあるといった具合に、必ずしも開きたい扉が開くとは限らないのだ。これは難しく考えるより見つけた鍵穴を片っ端から開けていったほうが得策だ。これら、各四神のほこらのダンジョンの奥には、いわくありげな宝箱が設置されているのだ。

奇妙な鍵と扉の関係



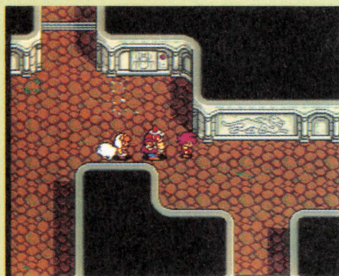
●ガチャッと四神の鍵を回してみると、あら〜？
●全然違う場所の扉が開く。どうなっているの？



●ダンジョン内は赤を基調とした装飾が施されている。階段などがあり構造も複雑

白虎洞

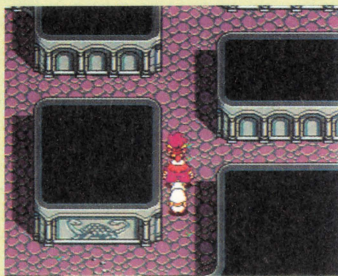
因幡の国の東側に位置する。宝箱のほかにも、天狗の庵に通じる秘密の場所への出口もあるので、探してみてもいいかもしれない。



●白虎の名を預かるたほこら

玄武洞

玄武洞は因幡の国の北にある。わりと見つけにくい場所にあるため探すのに苦労するだろう。あとはほかの洞窟と同じ要領でやっていけばいいだけのこと。



●玄武とは亀のような聖獣だ

青竜洞

因幡の国東部にある。ここもほかの四神のほこら同様の手順でクリアすればよい。場所もわかりやすいところにあるためクリアも早いはず。



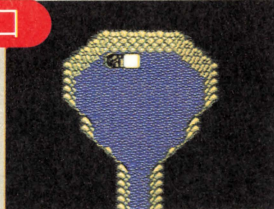
●青でまとまったダンジョン内

死野原洞窟

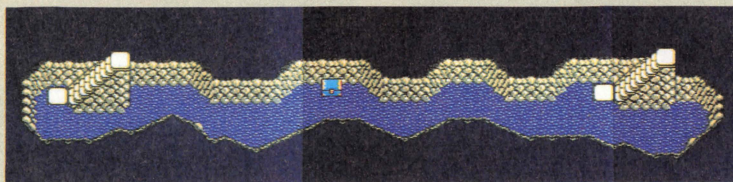
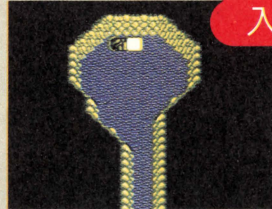
ちょっと見つけにくい場所にあるダンジョン。ここを抜けると丹波の国へ出ることができる。ただし、ダンジョン内はものすごく強い敵キャラがひしめいているので覚悟してかかかなければならない。洞窟は一本道の短いもので、ぱつと見栄勝じゃんと思いきや強い敵に出遭い、あつという間にやられてしまう。とにかく、敵とのエンカウントの回数が尋常じゃないのが辛い。

洞窟を抜け出た丹波の国は、周田を山に囲まれたへんぴなところなので何もできない。ポツリと天狗の庵が1つあるのが救いだ。というより最初からこの天狗の庵が目的のダンジョンなのだろう。

出口



入口

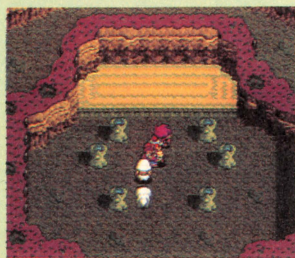


砂神城

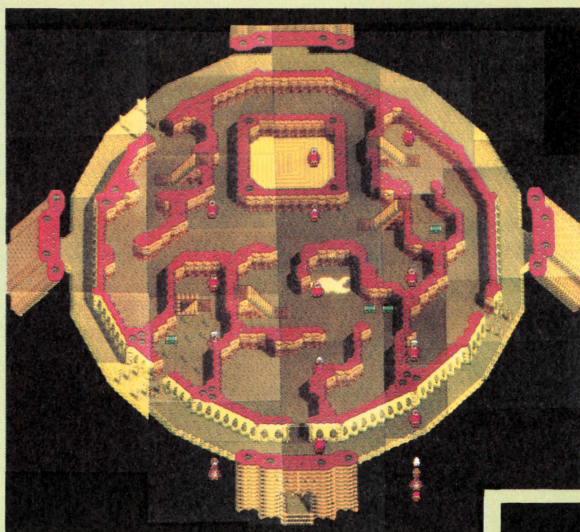
因幡に出現した第4の根の城。この城は特に激しい流砂のため歩いて近づくことは不可能である。ここにたどり着くには「ワモ馬車」といった流砂に関係なく進むことができるアイテムが必要である。

城の内部にも流砂が流れ、これがまたトラップとなっている。下の階の砂をよく見ておかないと、上の階の同じ場所に乘ったとき下の階へと落とされてしまうのだ。

3階まで見た限りではボスのデューク・ペベとマダム・バーバラらしき姿は確認できない。どこにいるのだろうか。

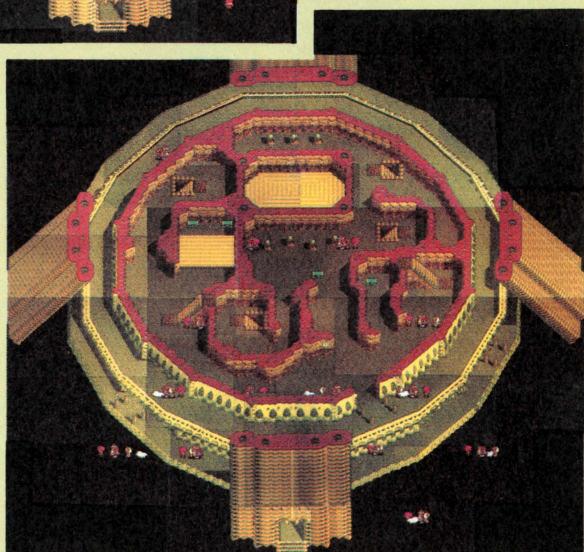


●城の中にも流砂がある。飲み込まれると下の階へ落ちる



1F

2F



●デューク・ペベとマダム・バーバラ。この夫婦のボスが同時に攻撃してくるのだ

馬鹿野城

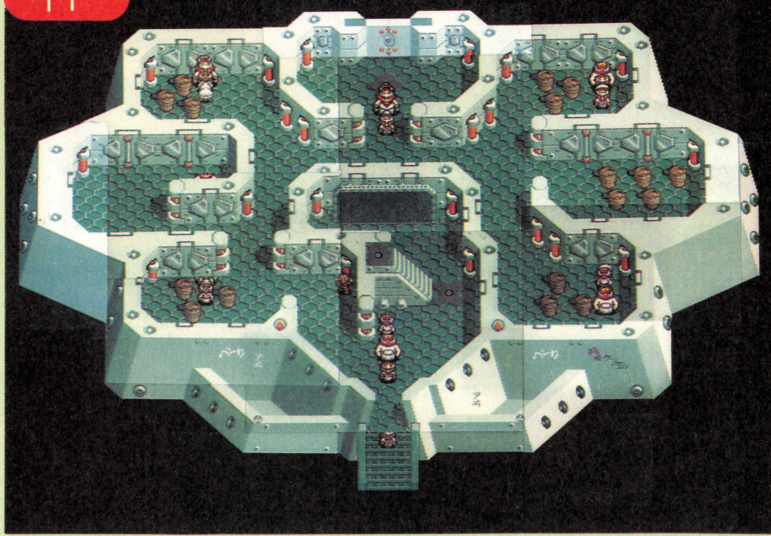
三博士が打倒卍丸のために造った城。な、なんとこの城のボスは、前作にも登場した大門教13人衆の1人、あの、マントーなのだ。彼は自分のプロモーションビデオまで用意して卍丸たちを待っている。ダンジョン自体は小さいので迷うことはないはず。注意するのはマントーのみだ。

パワーアップマントー



●頭の方までパワーアップされていない

1F



出雲の国

この国は火山が多く、やたら溶岩が目につくエリアだ。ここには根の城はないが、海を隔てた根の島に2本の暗黒ランが咲いている。重要なアイテムを閉ざしたダンジョンも多い。

●溶岩地帯は土偶ロボ以外は通行不能であるのだ



土偶ロボで戦おう!

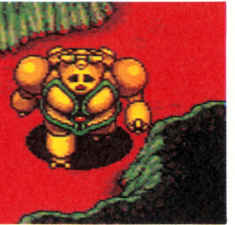
この溶岩の多い出雲の国で、なくてはならないのが土偶ロボだ。土偶ロボは前作にも登場したので知っている人も多いだろう。この、土偶ロボは溶岩地帯を平気で移動できるので、溶岩で



●敵の土偶ロボはかなり手強い

行く手を阻まれたダンジョンなどで必要となる。さらに、敵に火炎を吐いて大ダメージを与えることができるというスグレものだ。

土偶ロボ



●溶岩の中を進む土偶ロボ

出雲の国マップ

入り込んだ山と溶岩の池のため地形はかなり複雑である。町や村は海辺のほうに多い。この海に浮かぶ島が根の島なのだが、半年前までは本土とくっついていたらしい



出雲の国(町、村など)

この国は海辺にある2つの村が要チェックだ。重要なイベントはほとんど海辺の松江村、玉造村の2つで起こる。

ほかの村はたいしたイベントや情報も少ない。HP回復などに立ち寄る程度だろうか。ただ、南のほうには村が少なく休むところに苦労する。そういうときは、忍の里などを探してみよう。

三室峠

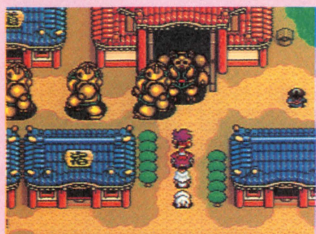
この村を南へいくと丹波の国へといけるのだが、いうまでもなく暗黒ランの根が邪魔をして通行ができない。

宿屋と茶屋があるだけでほかにはなにもない。暗黒ランを切ったら寄ってもいい。余談だが、この宿の主人は口が悪い。



松江村

根の島に近い海辺の村。この村にはイベントが多い。この村に着くといきなり、土偶ロボの大行進が見られる。何者かが百体



土偶ロボの大行進の迫力には圧倒される。このロボを売りさばっているのが、なんと足下兄弟である

ほど購入していったらしい。ここで土偶ロボを買うことができるが、かなり高いのでよく考えたほうがいいかも。後で土偶ロボが手に入るイベントもあることだし…。



三徳峠

ここを通過すれば因幡の国へ戻ることができる。因幡の国に忘れ物があるならここを通過しよう。きっと、村をあげて歓迎してくれることだろう。



舌震村

はっきりいって、この村には何も無い。村の入り口にいる村人もそういってるのだから間違いない。たまにはこういった村で旅の疲れをとるのもいいものだ。



なんか覇気のない村人

玉造村

この村の海辺のほうに大きな塔がある。この物見の塔の最上階から根の島の2本の暗黒ランが見える。この塔の中には宝箱がある部屋があるのだが鍵が掛かって入れない。この鍵は何か特別なものらしい。鍵穴は丸くへこんでいるようだ。



望遠鏡で出雲大社を見る。女子高は見えない



出雲の国(ダンジョンなど)

出雲の国には多様なダンジョンが存在する。そして、そのダンジョンでの目的もまちまちである。ここで注意して欲しいのは、この国には溶岩が多くそれがダンジョンにも影響を及ぼしているという

ことだ。そのため、溶岩をものもしない土偶ロボなしにはクリアできないダンジョンもある。ただし、土偶ロボもすべてのダンジョンに赴けるというわけではない。残念ながら道幅の狭いダンジョン

は通行できない。これはマップ上のトンネルの大きさを判断がつかはずである。

ところで、根の島だが、根の一族の住む島なら、それ自体が巨大なダンジョンと考えてよいのだろうか…。

縁切洞

ここを通過すると今まで一緒にいた人と別れてしまい二度と会うことはないという迷信がある。須佐の風穴同様、岩見へと通じるダンジョンであり、土偶ロボを持たな

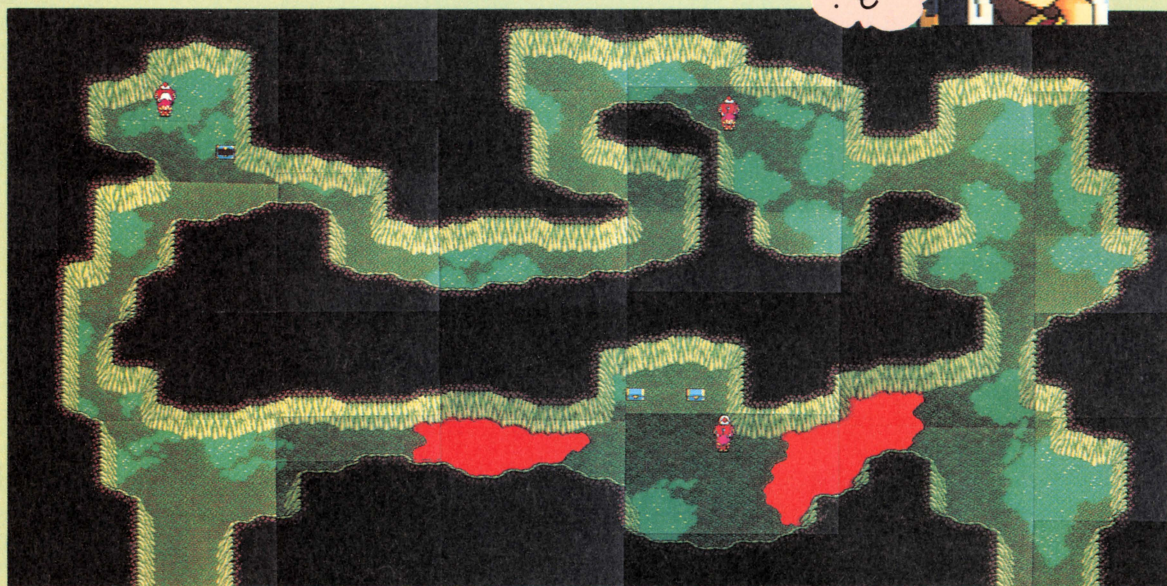
いうちはこのこの洞窟を通るしかない。

この洞窟の入り口で絹が意味深なことをつぶやく。もしその迷信が本当に起こりえる事実だとしたら、誰がいなくなってしまうのだろうか…。まさか、そんな？

あい丸
い丸
え丸
ま丸
せん丸
でも



何か言いたげな
絹
どうしたの？



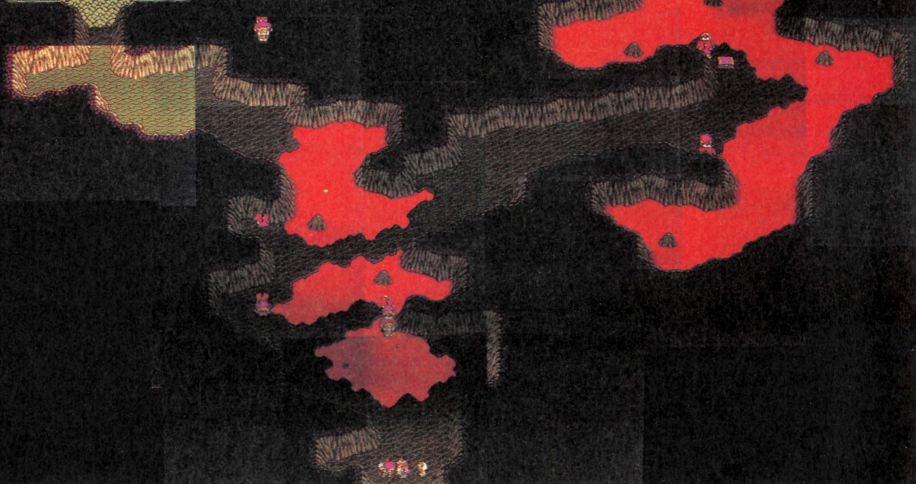
火彦山

火彦山は出雲の国の中央からやや東南よりに位置する。

このダンジョンは見ての通り溶岩だらけで通行できない部分がほとんどだ。ということは溶岩に強い土偶ロボなしにはクリアは不可能ということになる。つまり、土偶ロボを入手するまではここにきても無駄骨ということになる。

この洞窟の奥には、やはり、いかにも重要なんだといわんばかりの部屋に、それらしき宝箱がアンと据えつけてある。さぞかし重大なアイテムが入っているに違いない。

ちなみに、隣の石見の国にもこれとよく似たダンジョン、「左火女山」があるのだ。



荒神谷古墳

このダンジョンは、どうやら火の一族関係のものらしい。これは近隣の村の人から聞いた話ではあるが、なるほどその様相がうかがわれる。床などに描かれた火のマークなどからも納得がいく。ダンジョンの奥にあるのは宝箱2つと謎の言葉が書かれた石碑だけだ。この意味不明の暗号のような文字の解読が後に重大なヒントとなるのだ。ちかくの宝箱をあさりつつ考えてみよう。

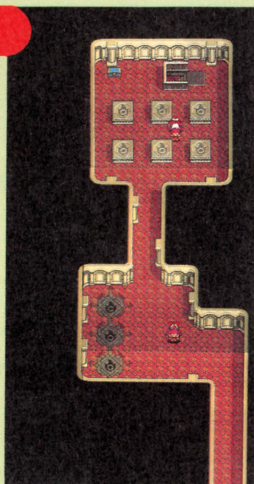


ウリ アメコ
 メニ ウマヤノ ヒウノ ツタフメ
 ウナツノ コンホコニ
 リケメヒコヲ コマシノネコ
 メリヨニ ナツノ ウンホコニ
 ウノモノ ヒノコンニ コウヨ

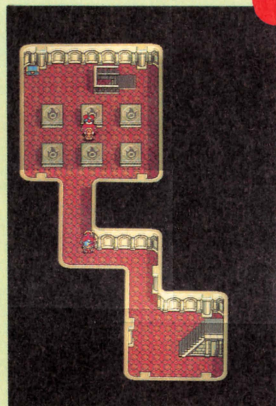
① どれどれ、何と書いてあるんだらう？

② 何だろうなあー？ キミはわかるかな？

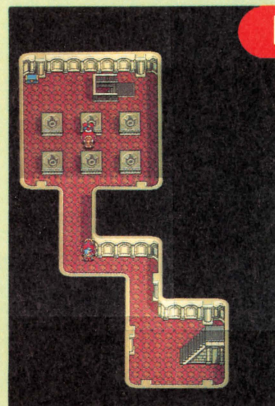
1F



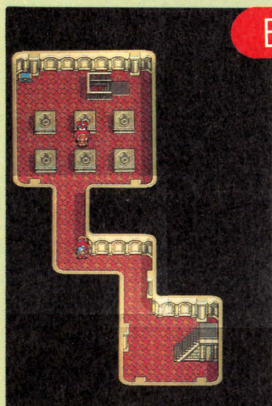
B1



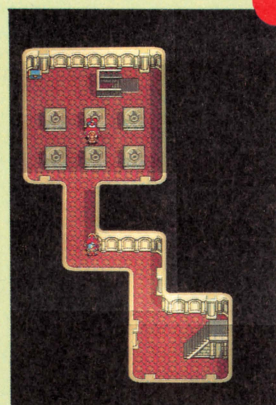
B2



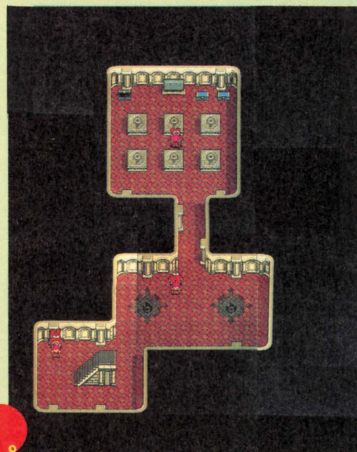
B3



B4



B5



根の島

もとは出雲の国の一部だったが、根の一族の力により引き離されてしまった。ここの出雲大社に暗黒ランが2本も咲いているのだ。2本も。当然これを切るには2本の聖剣が必要である。はっきりいっておくが出雲の国では船というものが手に入らない。ではどうやってあの2本の暗黒ランを切ればよいのだろうか？ たとえ渡れたとしても、そこは根の一族が住まう悪魔の島。その後が怖そう。そして出雲大社へいくには黄泉平と呼ばれるダンジョンを抜かなければならない。村人の話では生きた人間は決して通ることができないという。



① 玉造村の塔に見える出雲大社の2本の暗黒ラン。まるで、地獄のような光景…

黄泉平



② 根の島にあると噂されるダンジョン。ジバングに存在するあなたの知らない世界…

石見の国

この国のみものとなるのはボスの地獄釜の肉助との戦い。再三丸たちの前に現れイヤらしい悪さをする憎っきヤツだ。



●暗闇城は逃げもかくれもしない。ただ、たどりつくまでの道のりが長いのだ

こいつが石見の敵だ!

このエリアのボス、「地獄釜の肉助」は、とてもブラックな人物。なかなかのグルメらしく、特に豚を材料にした料理を好む。それで、石見の国の村々に

豚を差し出すよう命じるのだが、その豚も実は…。とにかく、彼はその猟奇的な行動から性格異常者ぶりを遺憾なく発揮してくれるキャラクタだ。



地獄釜の肉助

●オカマ言葉でしゃべる地獄の料理人。サイケなお人

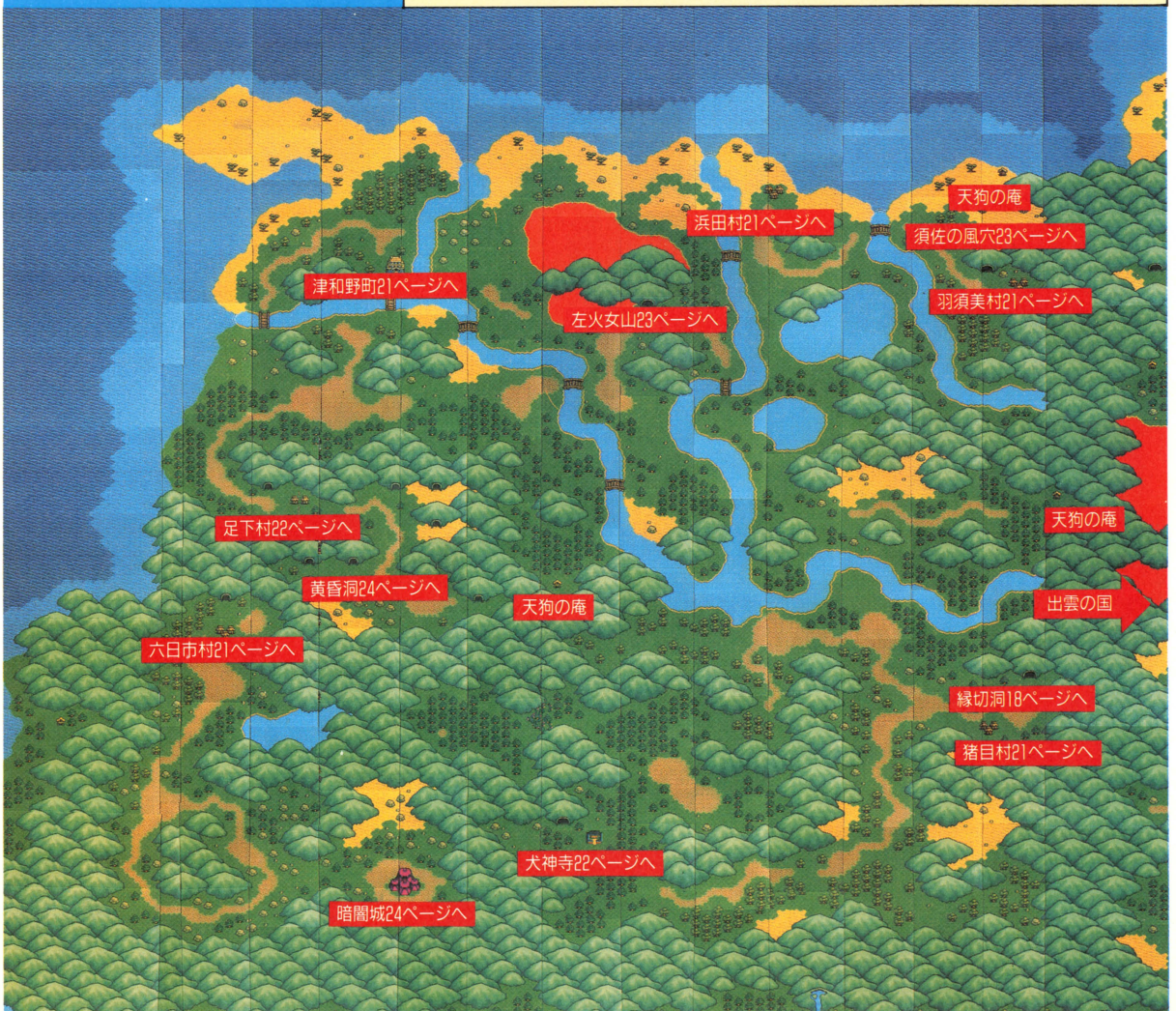


ニクッって呼んでね

●不気味に笑う

石見の国マップ

石見の国も山々が迷路の壁のように形成されているため、複雑な地形である。縁切洞から入った猪目村の地方は僻地となっており、ほかの場所へは通じていない。



石見の国(町、村など)

石見の国は、山陰3国のなかで開けている国といってよいだろう。特に北側の村々が賑わいを見せている。一番大きいのは津和野町で城を構えた城下町となっている。この国の村や町には人の言葉をしゃべる豚が多いようだ…。

浜田村

海の幸と豚汁がおいしい村。ここでも地獄釜の肉助の嫌な噂を聞く。そのほかカブキ団十郎の噂も聞けてしまう。きっとこの辺りにいるのだろう。再会も近いかも。この道具屋には安くお得な豚製品がたくさん売られてる。これはなかなか使えるアイテムなのだ。



●豚も貴重な情報源であるということを感じておくように。冗談ではなくホント



猪目村

岩見の国で最初に立ち寄ることになる村。ただし、ここから北半分の石見の国へは行

くことができない不便なところだ。ここから犬神寺に向かうのだ。ここでは重要なヒントが多いのでよく話を聞こう。



羽須美村

村のそこかしこに溶岩が見られる。そのため宿には温泉も湧いているので汗を流してみたいか。この村は、石見の国で丸丸が敗走したときに、復活する村がここだ。



六日市村

黄昏洞を抜けてちょうど出口にある村。暗闇城に最も近く、城攻略前になにかと立ち寄る機会も多い村。この村のよろず屋には強力な武器が揃っているの、必要なものは買っておこう。



津和野村

石見の国では一番大きい町で城まである。ここでも地獄釜の肉助を倒して欲しいと村人たちに切々と頼まれる。中には肉助に取り入って楽をしようとする者もいる。

この城の殿様は密かに肉助を退治する計画をしているのだ。丸丸が殿様と面会しているところへ肉助が現れる。さあ大変！

●城にまで現れた肉助。当然城内は大パニックだ



足下村

名前を聞いていやな予感したことだろう。そう、あの足下兄弟が作った村なのだ。ということはまた大金をポラれるのかなと思いきや、宿屋などは意外に安く泊まれる。なんと値段はたったの1両。安い…。でもこれがまたかえって不気味なのだが、それに、道具屋にもいい品が揃っているのに値段がどこよりも安い。これもまた怪しい。一番怪しいのは、この村をまっぴらに分けている柵である。これは何を意味するのだろうか？ 村の向こう側へ行くには黄昏洞を通らなければならない。



① その辺の根の一族よりも怖い足下兄弟



② 心を入れ替えたって本当かな？ 怪しそうだね



石見の国(ダンジョンなど)

石見の国のダンジョンには必ずと言っていいほど地獄釜の肉助が登場する。彼が登場したダンジョンはこの上なく心証が悪い。それは、彼の独特のキャラクタ

性以外にも、そのダンジョンも自体も難解なものであるといったことだろう。

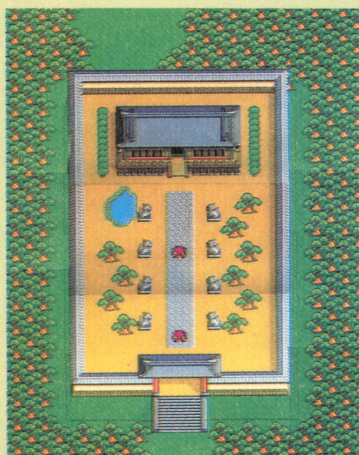
この国のダンジョンで、大きなところは、暗闇城と犬神寺だろう。そのほか左

火女山や黄昏洞といった洞窟もある。この国の某所で土偶ロボが入手出来るのでダンジョン攻略も楽になるはずだ。といっても一部のダンジョンだが。

犬神寺

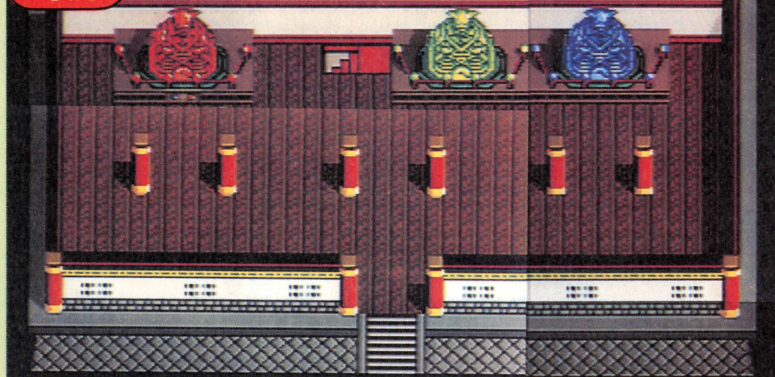
縁切洞で地獄釜の肉助が、卍丸たちに来るよう指定した場所。

当然ここには数々の畏が仕掛けられており、卍丸たちもピンチになる。特に地下は危険なダンジョンになっている。大量の土偶ロボが格納されている秘密基地？

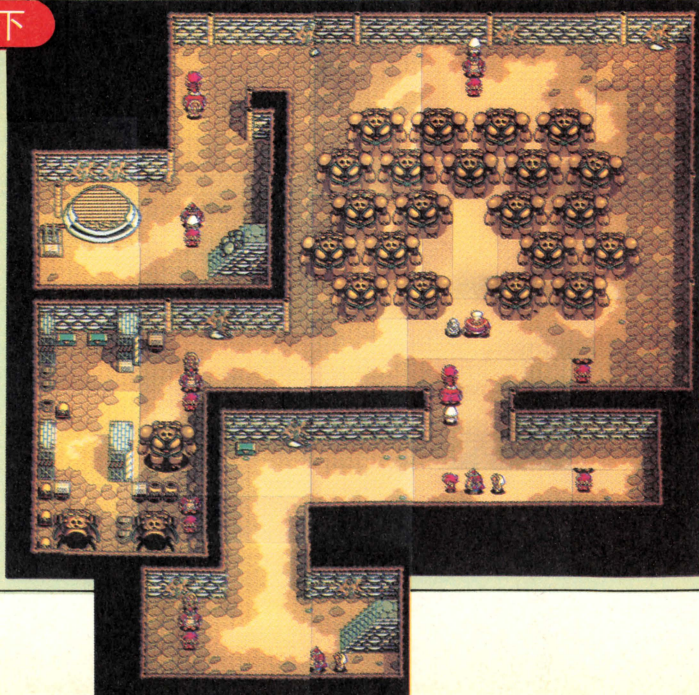


① コマ犬からでる光線に当たるとダメージ

寺内



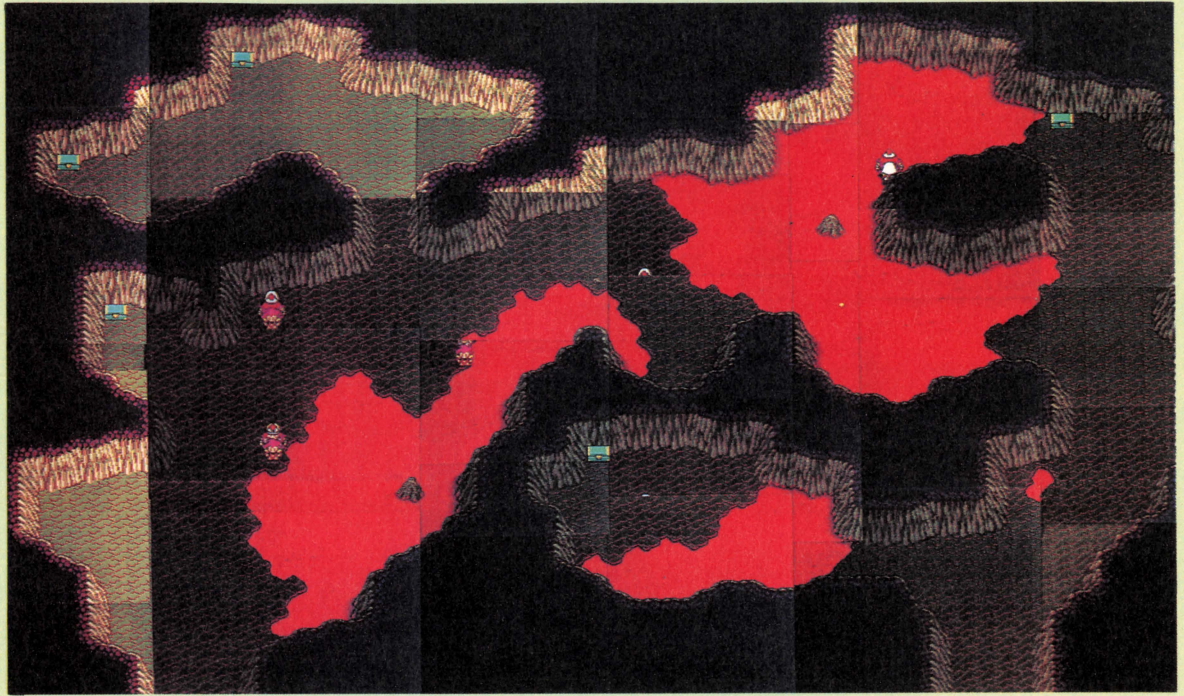
地下



須佐の風穴

出雲と石見の北側とを結ぶ洞窟。溶岩がところどころで行く手を阻んでいる。土偶

ロボがあれば通行が可能。ここを越えないことには暗闇城へはたどりつけない。

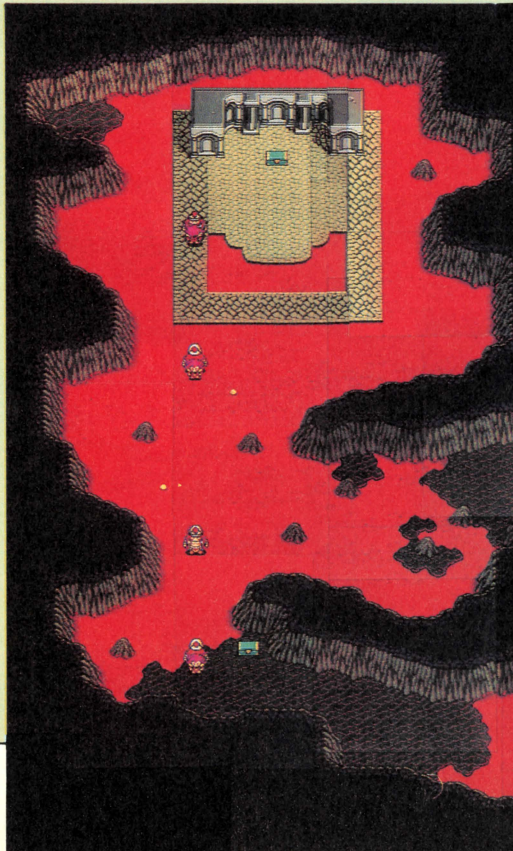


左火女山

ここは出雲の「火彦山」とよく似た洞窟。近くの村の人の話では火彦山とは夫婦の山

ということらしい。きっと、奥にある宝箱も対で使うアイテムがあるのではないだろうか？ きっとそうに違いない。

この山も、やはり火山となっているので溶岩が邪魔をしている。ここでもまた、土偶ロボに頑張ってもらおうしかない。



土偶ロボの塔乗



土偶ロボは、小型なので車のような感じで乗り降りできる。お手軽なロボットだ。操縦席はどうか胸の部分にあるらしい

黄昏洞

この洞窟は今までにない大きいダンジョン。中の洞窟も複雑であるため困難なことは間違いない。なんとといっても入り口が



●洞窟内は超複雑なダンジョンなのだ

8つもあるためその時点で迷ってしまう。なお、ここで迷ったらほとんど死ぬ。途中、足下兄弟の右半分の村にたどりつけるのでよかったら寄ってみては…。



お礼参一行へ、またの お越しをお待ち申し上げております!!
——足下村旅団総合観光局——

●実は足下兄弟が絡んでいたものだったりする。ヤラレタ!

●抜けたと思ったら無数の入り口が、依然として黄昏洞は続いているのだ。あ然…



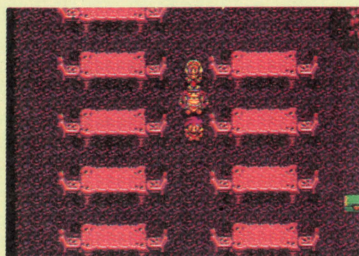
暗闇城

地獄釜の肉助の城。そのダーティーな雰囲気は彼の人格を物語っているようで、不気味だ。この城はトラップなども少なく、わりと簡単にボスの部屋までたどりつける。

今までさんざん卍丸たちの前で悪行を重ねてきた肉助と対決できるのだ。ただ、肉助は強いのでちょっと心細い。



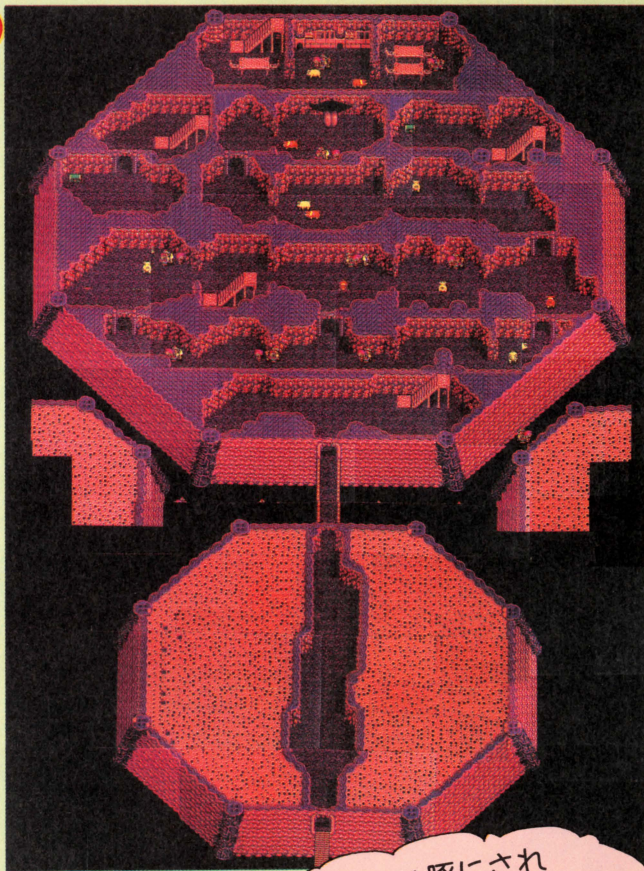
●おどろおどろしい姿



●城の中には豪華な食堂もある。いったいどんな料理が食卓に上がるのだろうか…?

●出た! 地獄釜の肉助。なるほどこうしてみると迫力がある。さあ、決着だ!

1F



ああ! 豚にされちゃった



ニック様とお呼び…



まるまる太った おいしいブタに おなりなさい!!! エイっ!!

●火の勇者3人がかかれれば肉助なんてひとたまりもないはずと思いきや…



●なんということだろう。肉助の術にかり、豚に変えられてしまう卍丸たち

膨大なアイテムデータは旅のお供に欠かせない

因幡・出雲・石見のデータ集



今回は越後以降に出てきた各種データを紹介する。いずれも高位、強力なものばかりで、重要度も今までのものとは比べ物にならない。これらの戦力を使いこなすのにこのデータを使って欲しい。

表の読み方

円⇒戦国円丸、カ⇒カブキ団十郎、極⇒極楽太郎、絹⇒絹を表し、それぞれが使用、あるいは装備できるものに○をしてある。また、仲間1⇒仲間1人、敵1⇒敵1人、敵G⇒敵グループにそれぞれ有効であることを示す。

巻物

ここでは新しく仲間になった絹が最初から持っているものと、因幡、出雲、石見で入手できる巻物をリストアップしてある。「神風」を除き、これら巻物は絹が

使用できる。戦闘で絹は、奥義とともに巻物を使用する機会が多いので、このことを覚えていと重宝するだろう。巻物を使うときに気をつけなければいけないの

は「技」の消費量である。この辺りから「技」の消費量が格段に増大していくので、残量に常に気をつけていよう。特に「委任」にしているときは要注意だ。

名前	読み方	技消費	対象	国	効果	円	カ	極	絹
宿木	ヤドリギ	1	敵1	因幡	敵の技数（MP）を奪う		○		○
式神	シキガミ	6	本人	因幡	式神が現れ、戦闘に参加する	○			○
水泡	スイホウ	6	敵G	因幡	敵にかかっている術をすべて解く		○		○
乱牛	ランギウ	6	敵G	因幡	敵を混乱させ、敵味方を判断不能にする	○			○
追風	オイカゼ	8	仲間1	出雲	仲間1人の術の持続力を上げる		○		○
万湯	マントウ	8	敵G	出雲	敵1グループの知能を下げる	○			○
地獄	ジゴク	6	敵G	出雲	敵を混乱させ、自分自身を攻撃させる				○
昭和	ショウワ	13	仲間1	石見	仲間1人の体力を大きく回復させる	○	○		○
神風	カミカゼ	12	仲間1	石見	敵1体の体力を奪い、自分の体力にする	○	○		○
虎王	トラオウ	9	仲間1	石見	仲間1人を虎に変える				○
月読	ツキヨミ	4	敵1	絹	敵1体の攻撃力を下げる	○	○		○
青松	アオマツ	4	仲間1	絹	かけられた術、毒、酸などをすべて消す		○		○
城壁	ジョウヘキ	26	仲間1	絹	敵からの直接攻撃を受け付けなくする	○			○
子忘	コワスレ	11	敵1	絹	敵1Gの術を封じ込める		○		○

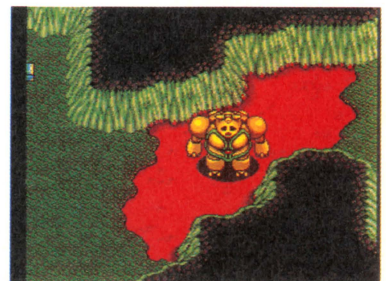
道具

序盤では単なる消費物資だった道具も物語が進むにしたがって重要度が増し、戦力としての立場を確立しつつある。もちろん、イベントでキーとなるものも多

いが、「逃水の杖」「七福の玉」など戦闘で役に立つアイテムも登場してくる。巻物ばかりでなく、たまには道具を使ってみてはいかがだろうか。今回リストに掲

載した土偶ロボについてだが、たしかに売価がついている。ついてはいるのだがとんでもない金額なので、素直にイベントで手に入れるのが賢明だろう。

名前	読み方	値段(両)	効果
逃水の杖	ニゲミスノツエ	18000	戦闘中に使用。巻物「逃水」と同じ効果
七福の玉	シチフクノタマ	4000	戦闘中に使用すると、7つの有利な効果がある
式神の符	シキガミノフ	2500	戦闘中に使用。巻物「式神」と同じ効果
土偶ロボ	ドクウロボ	100000	?
笑う福助	ワラウフクスケ	3000	?
梅こけし	ウメコケシ	2300	?
地獄のタマ	ジゴクノタマ	600	?
三角の玉	サンカクノタマ	8000	戦闘中に使用。巻物「三角」と同じ効果
強迫の杖	キョウハクノツエ	40000	戦闘中に使用。巻物「乱牛」と同じ効果



●これが土偶ロボの雄姿。前作に続き登場

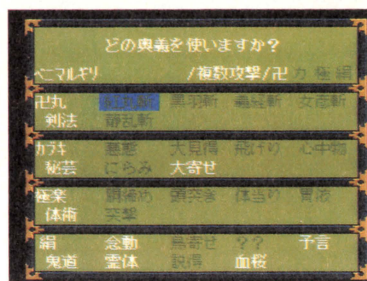
奥義

「奥義／義経斬//」。卍丸が義経斬で敵を倒すところが目に浮かぶだろうか？まさしくカッコいいの一言である。奥義こそ卍丸達が火の一族・勇者であることの証ではないだろうか。

また、卍丸たちはおのれに一番ふさわしい奥義を修得している。卍丸は紅丸斬、黒羽斬など必殺剣法系を体得しているし、カブキは悪態、飛びげりなど神をもおそれぬ傲慢攻撃を武器としている。また、極楽は胸締め、体当たりとその巨体ならではの一撃をくり出してくるし、絹は鳥



①奥義を使うときってこんな感じだろうか
寄せ、説得などの奥義にもその清楚可憐さがあらわれている。もしプレイヤーが



②ズラリ並んだ奥義を使いこなすのか肝要
「天外II」を極めたら、ボスへのとどめの一撃はぜひ奥義にしよう。

卍丸

名前	読み方	効果等
女彦斬	オンナヒコギリ	敵1人に対して2倍のダメージを与えることができるが、その半分のダメージが自分に返ってくる

極楽太郎

名前	読み方	効果等
体当たり	タイアタリ	敵1グループに通常ダメージを与える。ただし、自分がダメージを受けることもある
胃液	イエキ	敵全体に対して、毎ターンごとに4~16ダメージを与えつづける
突撃	トツゲキ	敵1体のふところに飛び込み、敵1体と1対1のタイマン勝負をする

絹

名前	読み方	効果等
念動	ネンドウ	最初から持っている。但し、HPを消費する 戦闘中——敵1グループを消しさる Lマップ移動中——羽衣の効果 Dマップ移動中——引波の効果
鳥寄せ	トリヨセ	戦闘中、鳥を1~4匹呼び寄せ、味方に加える。鳥はオートで行動する
予言	ヨゲン	最初から持っている。自分が適性レベルより高いか低いかわせてくれる
霊体	レイタイ	移動中、自分の周りを敵に遭わずに偵察できる。HPをごく僅か消費する。乗り物に乗っているときは使えない
説得	セツトク	敵1体を強制的に逃がす
??	?	最初から持っている。効果は秘密。ある時点まで使えない

武器

いよいよ、武器は強力なものが登場してきた。苛烈をきわめる根の一族配下の怪物との戦いを勝ち抜くにはより攻撃力の高い武器が必要とされる。しかし、よ

り高等な武器ばかりに目を奪われてはいけない。戦いが単純な段上げ作業になってしまうからだ。たまには昔の武器も引っ張り出して使ってみよう。今回は3つ

だけ魔剣の特殊効果を公開しよう。
折れた銅鉾……………巻物／陽炎の効果
怪刀木枯し……………巻物／野分の効果
竜神の鉾……………巻物／雷光の効果

名前	読み方	値段(両)	効果	卍	力	極	絹
大地刀	ダイチトウ	40600	攻撃力+74	○	○		
村雲の剣	ムラクモノツルギ	56700	攻撃力+80	○	○		
突進の槍	トツシンノヤリ	75000	攻撃力+86	○	○		
正義の刀	セイギノカタナ	998	攻撃力+84	○	○		
永遠の太刀	エイエンノタチ	888	攻撃力+47			○	
益荒雄刀	マスラオノトウ	9980	攻撃力+84	○			
炎の鉄下駄	ホノオノテツゲタ	25500	攻撃力+41			○	
春雷の太刀	シュンライノタチ	108000	攻撃力+92	○	○		
かぶと割刀	カブトワリノトウ	130000	攻撃力+95	○	○		
はりせん	ハリセン	4980	攻撃力+47		○		
鉄の軍配	テツノグンバイ	39800	攻撃力+55			○	

防 具

このリストを見ていて「あれ？ これを装備していたほうがダメージが少ない気がする」と思った人もいると思う。そう、ダメージ減少の特殊効果を持ってい

るアイテムがあるのだ。戦う相手によってはそんなアイテムはまだ手の届かぬ高級防具と同等の働きをしてくれる。今回は3点紹介しよう。

紅丸の羽織……雷系のダメージ1/2
 燐光の衣……炎のダメージ1/2
 大狸の焼物……炎のダメージ1/2
 まだあるかもしれない、探してみよう。

頭につける防具

名 前	読み方	値段(両)	効 果	卍	力	極	絹
水鏡の兜	ミスカガミノカブト	13500	守備力+24	○	○		
白鳥の冠	シラトリノカンムリ	16200	守備力+30				○
冬の髪飾り	フユノカミカザリ	22800	守備力+32				○
退魔の兜	タイマノカブト	16800	守備力+27	○	○		
豚皮の帽子	ブタガワノボウシ	50	守備力+29	○	○		○
満天の頭巾	マンテンノズキン	24700	守備力+33	○	○		○
双竜の兜	ソウリユウノカブト	13000	守備力+10			○	
一角頭巾	イツカクズキン	23400	守備力+35	○	○		
キララの兜	キララノカブト	18000	守備力+34		○		
ひよっとこ	ヒヨットコ	1000	守備力+37	○	○		

胴につける防具

名 前	読み方	値段(両)	効 果	卍	力	極	絹
青の鎧	アオノヨロイ	24000	守備力+71	○	○		
白糸の着物	シライトノキモノ	27000	守備力+87				○
紫苑の道着	シオンノドウギ	26000	守備力+74	○	○		
銀竹の胴	ギンチクノドウ	28200	守備力+77	○	○		
大関まわし	オオセキノマワシ	16000	守備力+26			○	
霧の衣	キリノコロモ	45000	守備力+99				○
武者鎧	ムシャヨロイ	46000	守備力+85	○	○		
双竜の胴	ソウリユウノドウ	22000	守備力+30			○	
燐光の小袖	ヨウコウノソデ	50000	守備力+106				○
虹の着流し	ニジノキナガシ	52000	守備力+89		○		
姫百合の衣	ヒメユリノコロモ	71000	守備力+115				○

足につける防具

名 前	読み方	値段(両)	効 果	卍	力	極	絹
北風の沓	キタカゼノクツ	8700	ずばやさ+40	○	○		○
鎌風の草鞋	カマカゼノワラジ	10000	ずばやさ+42	○	○		○
豚皮の沓	ブタガワノクツ	30	ずばやさ+44	○	○		○
豚皮の大靴	ブタガワノオオグツ	60	ずばやさ+18			○	
双竜の沓	ソウリユウノクツ	4800	ずばやさ+17			○	
流星の沓	リュウセイノクツ	12800	ずばやさ+45	○	○		○
錦の雪駄	ニシキノセッタ	14400	ずばやさ+47		○		

そ の 他

装備はできるがどんな効果があるかは全く不明なのが下の2点である。今までこの手のアイテムは極楽太郎が装備でき

たのだが？ 自分自身の手で探し出して確かめて欲しいぞ。謎のままのアイテムは少ないほどいいんだしね。

名 前	読み方	値段(両)	装備	効 果
馬鎧	ウマヨロイ	29500	？	？
鉄なべ	テツナベ	8000	？	？



謎に満ちた極楽には謎のあるものがふさわしい

5本目の暗黒ランを切るまでに登場する60体

敵キャラリスト



今回はおもに因幡、出雲、石見を中心に登場する60体の敵キャラを紹介する。

『天外魔境II』では、RPGにありがちな、色違いのキャラの使い回しをあまり感じない。それだけキャラの数自体が多いということだ。このリストを見てもらえば、それは一目でわかるはずだ。



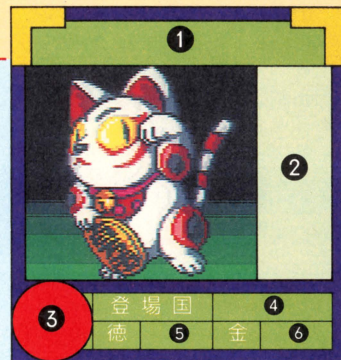
①こんな大きなキャラから小さなものまで、多種の敵が登場。戦闘を魅力的にしている

チャートの見かた

実際の戦闘では、それぞれのキャラは複数、またはほかのキャラと一緒に出現する。登場国はおもに現れる場所を表記した。キャラについてのコメントは、これを参考に戦闘での効果的な攻撃方法な

どを、ゲームの中で発見してほしい。特に巻物については、早めに効果の程度をつかんでおくことをオススメする。

- ①敵キャラの名前を表記
- ②敵キャラの性格を説明
- ③ヒットポイントの数値
- ④おもに出現する国の名前
- ⑤レベルアップに関する値
- ⑥倒すと入手できる金額



斬り裂き虫

一見、ザコに見えるが、意外に攻撃力がある。たくさん出るとやっかいだ

HP 140

登場国	近江
徳	32
金	198

ちょっきり

花嵐の巻物を使って、全員にダメージを与える。結構苦勞する相手だ

HP 162

登場国	近江
徳	60
金	300

ナジャラ

巻きつき、攻撃してくるが、あまり効果なし。HPは高いが守備力が弱い

HP 200

登場国	近江
徳	53
金	188

赤い絞殺魔

たくさん出るし、すぐ仲間を呼ぶ。そこそこの攻撃力もあるのうざったい

HP 84

登場国	近江
徳	62
金	82

カゲロウ

守備力が弱いのですが、氷刃の巻物を使ってくるが、攻撃はまあまあ

HP 130

登場国	近江
徳	72
金	185

冥府の猟犬

近江でも強い方のザコ。特に火天の巻物を使った攻めはかなりのダメージ

HP 160

登場国	近江
徳	48
金	172

敵キャラリスト

火ねずみ



こいつが近江最強ザコか。雷電や月光の巻物攻撃は超強力。2匹出たら逃げよう

HP 136

登場国	近江
徳	72
金	260

地中ダコ



はつきり言ってただのザコ。金剛の巻物を使ってくるがほとんど効果ナシ

HP 150

登場国	因幡
徳	55
金	117

満開地獄



こいつもただのザコだが、仲間を食ってHPを上げるというとんでもない奴だ

HP 99

登場国	因幡
徳	42
金	120

土 縄



強そうだが、守備力が弱い。ため、直接攻撃で簡単に倒せる。一気にせめよう

HP 135

登場国	因幡
徳	65
金	270

鉄の虫ケラ



鉄というわりには、全然堅くない。虫ケラという方が当たりのザコキャラだ

HP 100

登場国	因幡
徳	49
金	125

空 爪



こいつは素早いので、先に攻撃をしてくる。翼をはためかせて全員にダメージ

HP 130

登場国	因幡
徳	45
金	275

トサカ



酸で攻撃してくるのがやっかいだが、金をたくさん持っているのでオイシイ奴

HP 143

登場国	因幡
徳	67
金	331

生グサ吐息



あつい吐息、稲妻を呼ぶといった特殊攻撃で攻めてくる。金は結構持つてる

HP 156

登場国	因幡
徳	72
金	364

一角星



角を振り立て突っ込んでくるが、自分でダメージ受けてしまうマヌケな奴だ

HP 181

登場国	因幡
徳	52
金	160

二角星



強そうなお見た目のわりに守備力が弱い。ガンガン攻めればなんとかなる

HP 165

登場国	因幡
徳	63
金	157

人間地獄

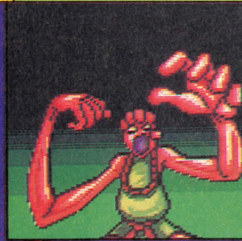


アリ地獄ならぬ人間地獄。胸締めという技でひとりの動きを封じダメージ与える

HP 324

登場国	因幡
徳	42
金	264

赤 手



玄武洞に出現する。ハッキリいったただのザコ。サクサク倒して進もう

HP 250

登場国	因幡
徳	45
金	165

蠅まみれ

こいつも攻撃力が弱いので全然怖くない。直接攻撃で倒せるハズだ



HP 240

登場国	因	幅
徳 48	金 110	

金翼王

朱雀洞にも出現する。ハデな見かけのわりに、あまり強くない



HP 220

登場国	因	幅
徳 51	金 210	

鮮血鳥

空から舞い降りて、味方ひとりとHPが尽きるまで戦う。勝てるので心配ない



HP 233

登場国	因	幅
徳 67	金 186	

とうてつ

猛進、身体を振るわせるという特殊攻撃をする。見た目はゴツイが防御はヨワイ




HP 200

登場国	因	幅
徳 62	金 142	

竜鬼

火の玉を投げてくる。この攻撃は強力だ。通常攻撃で早めに倒そう



HP 240

登場国	因	幅
徳 47	金 306	

モウリョウ

転生の巻物を使うがあまり効果ナシ。見た目の怖さのわりに守備が弱い



HP 182

登場国	因	幅
徳 70	金 116	

スダマ

おもに白虎洞に出現。攻撃力がまあまあ強いので、結構イヤな奴かも知れない



HP 225

登場国	因	幅
徳 68	金 164	

首切虫

4、5匹で出ることもあるが、飛び去って逃げる。攻守ともにただのザコ



HP 114

登場国	因	幅
徳 68	金 180	

暗黒武者

攻撃は結構強いが、通常攻撃しかしてこないなので、あまり怖さの無い敵だ

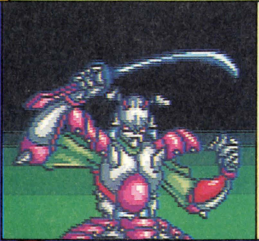


HP 220

登場国	因	幅
徳 50	金 240	

鋼鉄アリ

守備力はあるが、HPが高くないのですぐ倒せる。攻撃は全然弱い



HP 120

登場国	因	幅
徳 34	金 264	

人面ウジ

攻撃は弱く、回数も少なめと、ハッキリ言ってタダのザコである



HP 220

登場国	因	幅
徳 64	金 300	

血管もぐり

ただのザコだが、数千単位の金を盗んでいくので、結構ムカつくかも



HP 150

登場国	因	幅
徳 54	金 240	

敵キャラリスト

砂神兵



砂神城の中でも、2を争うザコ中のザコ。卍丸の敵ではない

HP 135

登場国	因幡
徳 35	金 184

ヤズカ




大ききのわりに怖くない敵だが胃液を吐く攻撃は、戦闘中ダメージを受け続ける

HP 300

登場国	因幡
徳 58	金 375

火宮女



軍炎の巻物を使った攻撃には要注意。それ以外はたいしたことはない

HP 164

登場国	出雲
徳 78	金 400

踊り猫



たいして強くないが、仲間を呼ぶので戦闘は長引くかも知れない

HP 150

登場国	出雲
徳 100	金 362

死霊銀バエ



こいつも金を盗むいやな奴。「血管めぐり」のパワーアップヴァージョンだ

HP 162

登場国	出雲
徳 114	金 280

死手



大勢で出現する。握手でこちらの装備を外してくるので面倒臭いやつだ

HP 102

登場国	出雲
徳 64	金 187

死神




花嵐、迅雷の巻物を使う。通常攻撃に弱いので、ガンガンせて倒そう

HP 140

登場国	出雲
徳 120	金 384

惨殺王



刀をもったキャラは攻撃力が高い。こいつもその一人。切られる前に切れ

HP 181

登場国	出雲
徳 135	金 223

夜の顔

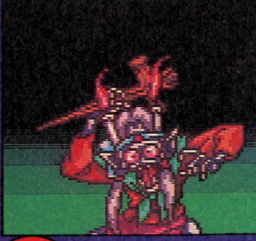


攻撃が強く、たくさん出現するので、あまりお会いしたくない敵のひとつ

HP 135

登場国	出雲
徳 102	金 258

呪いみこ




友引、水鏡など巻物は多彩だが、攻撃力はあまりない。素早いので苦勞するかも

HP 164

登場国	出雲
徳 107	金 235

墓場乙女



黄泉平に出没する。強いのににお金をいっぱいくれるオイシイ奴だ

HP 183

登場国	出雲
徳 130	金 534

腐った柔肌



柔らかそうな見かけとは裏腹に、強烈な攻撃力を持っている。出雲、石見に出る

HP 300

登場国	出雲
徳 258	金 756

屍の王者



名前なりに迫力のない敵だ。通常攻撃で簡単に倒せるハズ。黄泉平に出現

HP 146

登場国	出雲
徳	96
金	367

テンビ



攻撃が強く、飛び散って全員にダメージを与える。2体出たら逃げるが勝ち

HP 365

登場国	出雲
徳	150
金	410

業火の鎧



通常攻撃で攻めてくる奴なので、見た目ほど怖い敵ではない。落ち着いて倒そう

HP 380

登場国	出雲
徳	153
金	420

影法師



おもに出雲大社に出現する道具袋に手をつ込むというセコイ技を使う

HP 184

登場国	出雲
徳	134
金	486

欲望の犬



攻撃力が強く、酸や毒を吐いて技や体にダメージを与える。おもに石見に出現

HP 187

登場国	石見
徳	82
金	360

百面師



全身の怨念をぶつけるとうすさまじい攻撃をしてくるが、あまり威力はない

HP 268

登場国	石見
徳	134
金	200

土偶口ポ



とにかく堅いし、HPも高い。おまけに火を吐いてダメージを与える。逃げろ

HP 350

登場国	石見
徳	240
金	482

ウツロ



こいつはただのザコだが、炸裂して、全員にダメージを与える。いやな奴

HP 83

登場国	石見
徳	52
金	172

化け地藏



攻撃力は、まあまあ。仲間をかばう。石見・黄昏洞におもに現れる

HP 198

登場国	石見
徳	75
金	358

笑う福助



カットと目を見開き、全員にダメージを与える。特殊攻撃はたくさんある

HP 288

登場国	石見
徳	215
金	351

葬式坊主



見るからに弱そうだが、本当に弱い。たくさん出てもダイジョーブ

HP 143

登場国	石見
徳	88
金	342

地獄のタマ



招き猫のようだが、招くのは敵だ。金をドーンと持っているがすぐ逃げられる

HP 186

登場国	石見
徳	102
金	1154

敵キャラリスト

ガラン



見るからにピンボース。こいつもお金を盗んでくるのだ。攻守ともに弱い。

HP 142	登場国	石見
	徳	85
	金	312

カシャンボ



見た目はカワイイが、攻撃力は強いというエゲつない奴。結構やっかいだ。

HP 240	登場国	石見
	徳	91
	金	135

死の歯ぎしり



こいつもただのザコ。サツサと倒して先へ進むべし。歯磨いてんのかなコイツ

HP 145	登場国	石見
	徳	87
	金	248

足喰い



大量に出現する。一つ一つは恐れることはないので、突破して数を減らせば楽勝

HP 98	登場国	石見
	徳	84
	金	178

しもしも



攻守ともなかなか強い。たくさん出たときには、ヘタをすると全滅の恐れも

HP 198	登場国	石見
	徳	94
	金	553

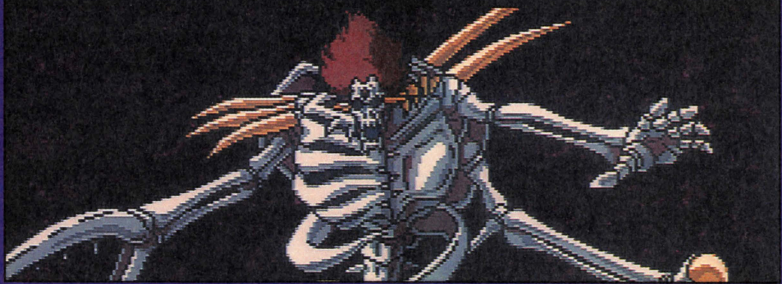
碧玉



守備が弱いので一発で倒せるが、素早くかわされる。仲間と合体してHPアップ

HP 132	登場国	石見
	徳	92
	金	214

ボス 死神将軍



HP 200	登場国	
	尾張・出雲	
	徳	金
	41	102

倒したはずの死神3兄弟がよみがえり、合体したのがこいつだ。巨大なハサミで攻撃してくる。卍丸独りで戦うことになるので回復系の道具を用意しておく

ボス 菊五郎(真の姿)



HP 550	登場国	
	伊勢	
	徳	金
	140	542

1度目に簡単に倒せたのには訳があった。これが菊五郎の真の姿だ。どんなにカッコつけても、やはり根の一族。臭い息を吐いて大きいダメージを与えてくる

ボス

名無しの十八番

HP
4000

登場国

近江

徳

金

なし

なし

近江、大江山に登場。極端にHPが高いので、戦いは長びくだろう。HPが無くなると降参してくるが、そのときのセリフがなかなか泣かせるので、お楽しみに



ボス

はまぐり姫(真の姿)

HP
1070・1254

登場国

越中

徳

金

270・965

320・1120

HP等の欄に2つの数字が入っているが、写真は真の姿が高い方の数字に当てはまる。変身前はきれいな女の子なので、なんだか可哀そうな気がする敵だ



ボス

マダム・バーバラ

HP
2000

登場国

因幡

徳

金

712

1202

次のボス、デューク・ペペとは夫婦の間柄。ダンナよりでかいが2人の間はうまくいっているようだ。もちろん2人いっぺんに相手にしなければならない



ボス

デューク・ペペ

HP
?

登場国

因幡

徳

金

?

?

この夫婦との戦闘は、かなりキツイものとなるはずだ。2人の内どちらか一方に狙いをしぼって、先に倒すのが利口なやり方。戦闘中の判断が重要なのだ



ボス

マントー

HP
2100

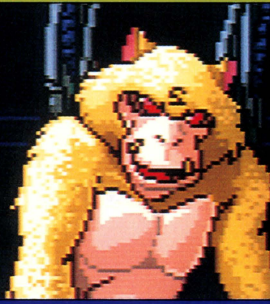
登場国

因幡

徳
600

金
1300

！作目に登場し、ジライアに倒されたマントーが再び現れた。マヌケさ加減は相変わらずだが、本人の言うようにパワーアップ!? 頭を使ってかーく倒そう



ボス

地獄釜の肉助

HP
?

登場国

石見

徳
?

金
?

石見の国の人達に極悪な仕打ちをしている許せない奴だ。こいつと戦うのにカブキがないのは苦しい限り。でも彼のことから、登場場面を待っているのかも



REMARU 情報

便利なコマンド



知ってるおよびつと便利な操作法を、いくつか紹介しよう。

まずゲームを始めて既に何度かセーブしている場合に、ソフトを起動するとき一挙に「歴戦の記録」の画面を呼び出せる、クイックスタートの方法だ。操作は簡単、Iボタンを押しながらRUNボタンでディスクを起動させるだけ。このときIボタンを途中で放すと、ふつうに始まってしまうので、ずっと押したままにしておくこと。次に、「天外魔境II」では移動するとき障害物を自動的によける、よけ補正がついている

歴戦の記録			
続き	写す	消す	詳細
TENGAIZ-01	AREA	TIME	
44段 / 73774徳 / 出雲の国 /		56:09	
TENGAIZ-02	AREA	TIME	
44段 / 80236徳 / 出雲の国 /		56:43	
TENGAIZ-03	AREA	TIME	
45段 / 84367徳 / 石見の国 /		57:30	
TENGAIZ-04	AREA	TIME	
46段 / 96455徳 / 出雲の国 /		59:21	
TENGAIZ-05	AREA	TIME	
47段 / 108544徳 / 出雲の国 /		60:10	

スタート時、I発でこの画面が呼び出せるがこの機能の「あり/なし」をモード画面を呼び出さなくても、移動中にRUNボタンを押すだけで、変更出来るというもの。またCD-ROMは振動を与えたりするとCD音源が中断することがあるが、「天外魔境II」ではIボタンを押しながらSELECTボタンで復帰するようになっている。最後に、極楽の戦闘時のコマンド「かばう」はパーティ全員をかばう。是非有効に使おう。

天外IIテレカを5名様に

今回のプレゼントは、なんと『天外魔境II』オリジナルテレホンカード9枚組/を抽選で5名の方に。提供は池袋東口の、カードショップらしんばん。同店では3月下旬より各1000円で発売予定。プレゼントご希望の方は官製ハガキに住所、氏名、年齢、電話番号と本誌および天外II付録に関するご意見、ご要望を

明記の上、下記の宛先までお送りください。なお発表は発送をもって代えさせていただきますのでご了承ください。〒105 東京都港区新橋4-10-7 TIM PCエンジンFAN 『天外II』テレカプレゼント係 締め切りは、4月25日必着。商品に対するお問い合わせは ☎03(3988)2777 カードショップらしんばんまで。



9枚組を5名様にプレゼント



FAR EAST OF EDEN

天外魔境

ALTMARU