



天外魔境 大全集

発売日決まり記念
天外魔境II HAMARU

ZIRIAの攻略と、HAMARUの最新情報が詰まってる!



PC Engine
FAN

3月号特別付録②

天外魔境ZIRIA

完全攻略編



地が裂け、天が吠える。悪の化身マサカドの復活を阻止するため、3人の火の勇者が立ち上がった。出会い、別れ、喜び、悲しみ、そして友情…。あの感動が、壮大なロマンが、嵐となってジパングを駆け抜ける。筑波国に始まる戦いのプレリュードから、江戸城の地下に眠るマサカドとの対決までを、一挙に収録した『天外魔境』のパーフェクトマニュアル。RPG攻略の要素を、すべて網羅!!

CD	CD-ROM ²
'89年6月30日発売	
7800円(税別)	
ロールプレイング	
バックアップメモリ	

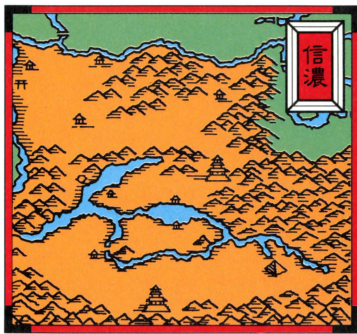
目次

■ JIPANG坂東地方図	— 4	■ 富士国	— 16
■ 筑波国	— 6	■ 相模国	— 18
■ 磐毛国	— 8	■ 千葉国	— 20
■ 陸羽国	— 10	■ 武蔵国	— 24
■ 陸奥国	— 12	■ 天外魔境データ集	— 30
■ 信濃国	— 14		

JIPANG 坂東地方図

第5エリア 信濃国

かつて名君と呼ばれた信玄がよみがえった。国中が喜びに満ちあふれているが、死人がよみがえるはずはない。どこか、大門教の影が見え隠れする。よみがえった信玄のカラフルを暴き、その陰謀を阻止するのが目的だ。この国にいる大門教13人衆のドーマンは塩でできた塩山にいる。そのため、塩が苦手なナメクジ族のツナデは中へ入れない。その代わりに、3人目の火の勇者オロチ丸が仲間に加わる。(→14ページ)

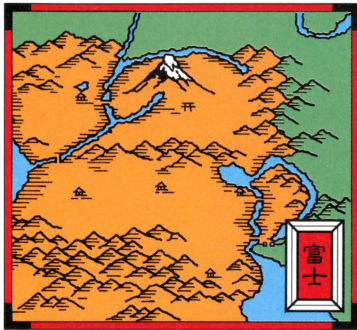


大門教の魔の手が

『天外魔境ZIRIA』ではJIPANGの坂東地方が舞台になる。ここには9つのエリアがあり、大門教13人衆と呼ばれる一団がJIPANGを征服しようと暗躍している。ジライアは筑波国から2人の火の勇者を仲間にして江戸を目指す。

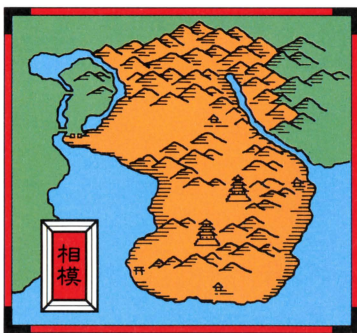
第6エリア 富士国

JIPANGで最も高く、最も美しい山である富士山がある。富士山には300年も生きている神主のオスノがいる。また、富士山を登ると、富士山の火口の底には巨大な地下神殿があり、すべての神獣を統率し、神の使いである白リュウがいる。地下神殿の出口には、大門教13人衆のイト姫が…。長く苦しい戦いのひとつが展開される。また、ある村では歌手の永井真理子が声を演じているキャラにも会える。(→16ページ)



第7エリア 相模国

ここでは、大門教13人衆のヤシヤ姫とムテキオーの2人との戦いがメインになる。しかし、その戦いでは仲間の2人に、とてつもない不幸が降りかかる。苦しい旅を続けなければならないジライアの足もとを見ても、無理難題を言うてくるあしもと5兄弟。その吐き気をもよおすような姿のあしもと5兄弟との駆け引き。それでもカと、ジライアに次々に降りかかってくる試練の数々。(→18ページ)

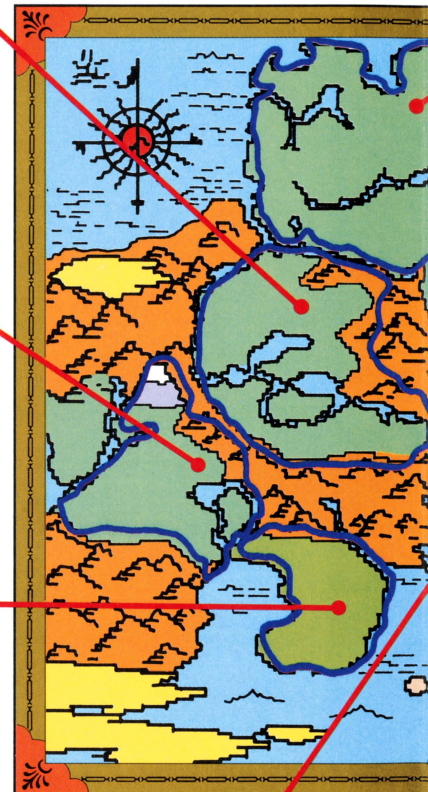
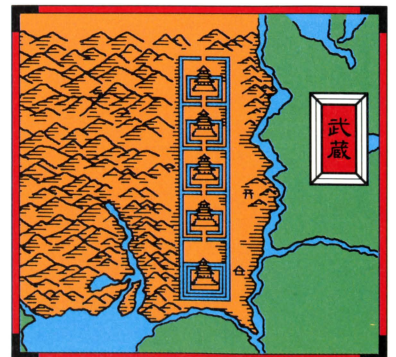


第9エリア 武蔵国

最終目的地である江戸のある国。しかし、前橋城、おし城、いわつき城、かわごえ城の4つの城を突破しなければ、江戸へ行くことはできない。しかも、4つの城には幻王丸とその配下の四天王が立ちはだかる。4つの城はどれも大門教に完全に支配されていて、宿屋などは破壊されているが、神獣たちが助けてくれる。江戸の町では、ジライアたちが来てくれて、うかれまくっているが…。邪神斎との最終決戦の幕が切つておとされるエリアだ。(→24ページ)



④ 4つの城で待ち受ける幻王丸。単独でも強すぎるのに、配下に四天王までいる



第4エリア 陸奥国

ここにある月山からは毒水が流れていて、人々を苦しめている。月山に落ちるカームンカームンの仕業らしい。この国の森にはミライが出現するが、あるアイテムを持っていないと、倒すことはまず不可能である。

また大門教一のお間抜けボス、マントーも立ちはだかる。(→12ページ)



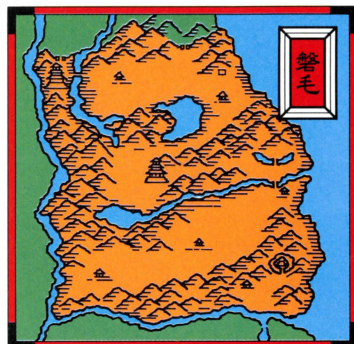
第3エリア 陸羽国

オニ族と人間が共存しているこの国では、ネズミが大量発生して人々を苦しめている。裏で糸を引いているのは、不死身のダンジョウ。この国にある橋には術がかけられていて、思うように進めない。ルートを見つけるのが第一。またオニ族の大將あくろう王が仲間に加わる。(→10ページ)



第2エリア 磐毛国

この国では、2人目の火の勇者であるツナテが仲間に加わる。ツナテのメチャメチャ明るい性格が、つらい旅路を楽しいものに変えてくれるかも。また、最近キツネが人々を襲うようになったという。キツネの中には術を使うものまでいる。この事件の背後では、キュウビが暗躍している。キュウビはカラクリ部屋のある白河城にいる。カラクリ部屋の仕掛けを知っている唯一の人物、大工のトウベイさんはキュウビに捕らえられてしまっている。(→8ページ)



第1エリア 筑波国

ジライアの故郷であるこの国では、タヌキが悪さをしている。ここには、陰でジライアを支援してくれる雲切の親分がいる。雲切の親分は各エリアに合計15もの雲切の里を作っている。これらの場所では重要な情報が手に入ったり、格安で宿屋に泊まれたりする。各地で、冒険の拠点になってくれるだろう。タヌキを裏であやつっているゴーモンはかなり手強い敵で、大門教の強さと悪行の数々を身をもって思い知らされることになる。(→6ページ)



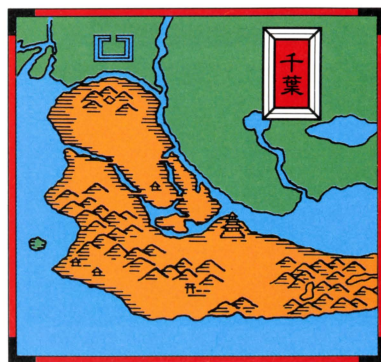
第8エリア 千葉国

大門教に逆らった者を閉じ込める、獄門島がある。持ち物、装備品すべてを奪われて、ここへ送りこまれたジライア。仲間たちと協力して、ここから脱出することが目的のひとつである。また、くるり城の地下には水王丸がカラクリ兵の工場を作っている。工場は土管が迷路状に配置されていて、つながりがわかりにくい。水王丸はジライアが持つべきガマ玉も狙っている。この水王丸、いままでのボスキャラとは比べものにならないくらい強い。(→20ページ)



ジライア! 会えて よかった!!
大門教の このひどい やりかた
おれば ぜったいに ゆるせない!

●複雑な構造の獄門島。バラバラになった仲間を見つけることが、脱出への近道



火の勇者ジライアが大暴れ

第1エリア

筑波国

このエリアのボスはゴーモン。ここでは、まずナマズ洞を通り、土浦城で黄門様の依頼を受けて、水戸城を奪回することがポイントとなる。途中で、ボクデン斬

りを覚えるのと、かしま神社で白シカ様を助けて、若草の巻物をもらうのも忘れずに。水戸城には、教会で大ダヌキを倒してからでないといけないぞ。



筑波国 町・村データ					
筑波村 (泊4画)	よろす屋	ガマの油 18両 縄わらじ 18両 筑波の地図 2両	かしま神社 (泊10画)	よろす屋	ガマの油 18両 白ガマの油 52両 白ヘビの石 250両 白ツルの羽 60両
	武器屋	野太刀 15両 布かたびら 30両 皮かぶと 20両	武器屋	侍の刀 80両 忍かたびら 60両 皮かぶと 20両 しゅりけん 5両	
土浦城 (泊7画)	よろす屋	ガマの油 18両 白ツルの羽 60両 筑波の地図 2両	雲切の里 (泊5画)	よろす屋	ガマの油 18両 白ガマの油 52両 白ヘビの石 250両 白ツルの羽 60両
	武器屋	野太刀 15両 布かたびら 30両 忍かたびら 60両 皮かぶと 20両	水戸町 (泊15画)	よろす屋	ガマの油 18両 白ガマの油 52両 白ヘビの石 250両 磐毛の地図 14両
雲切の里 (泊5画)	よろす屋	ガマの油 18両 白ガマの油 52両 白ツルの羽 60両 筑波の地図 2両	武器屋	新月刀 130両 忍かたびら 60両 皮かぶと 20両 しゅりけん 5両	

JIPANGを救うためジライアが旅立つ

ナマズ洞では、タヌキの金太を倒し、大ヒゲヌキで大ナマズのヒゲを抜いて、ナマズ洞を通れるようになる。

タヌキ洞では、タヌキボクデンらのタヌキ軍団で大ダヌキを倒す。



●大ナマズの起こす地震で通路が通れるようになる



●筑波国のタヌキたちを牛耳っている大ダヌキと対決。それほど強くはない

ナマズ洞マップ

ナマズ洞 B1階

ナマズ洞 B2階

ナマズ洞マップ

宝箱リスト
タヌキのカギ
大ヒゲヌキ

タヌキ洞マップ

宝箱リスト
ガマの油
50両

水戸城の胎内洞にいるゴーモンを倒せ

水戸城に入るには、教会で神父に化けた大ダナキを倒さなければならない。水戸城内では、鉄のカギを見つけて鉄の扉を開けよう。地下牢に捕まっている村人たちに話を聞くと、ゴーモンは胎内洞にいることがわかる。あとは胎内洞でのゴーモンとの対決だけ。ゴーモンはかなりの強敵なので、白ガマの油などの回復アイテムをたくさん持っていこう。



◎正体は大ダナキ。倒すと水戸城に入れる



◎ゴーモンは強敵。白ガマの油を忘れずに

水戸城1階マップ

水戸城マップ

水戸城2階マップ

地下牢マップ

宝箱リスト

鉄のカギ

宝箱リスト

ガマの油

100両

ウルテク天外編 オートバトル

ウルテク天外編の最初をかざるのは、オートバトルだ。やり方は、戦闘のコマンドを入力する画面で、セレクトボタンを押す。すると、全員が「たたかう」のコマンドを選んで、戦闘が終わるまで勝手に戦ってくれる。①ボタンか②ボタンを押せば、キャンセルになる。ただし、フィールド画面に戻ると効果がなくなってしまう。



◎この画面でセレクトボタンを押す



◎そうすると、勝手に戦ってくれる

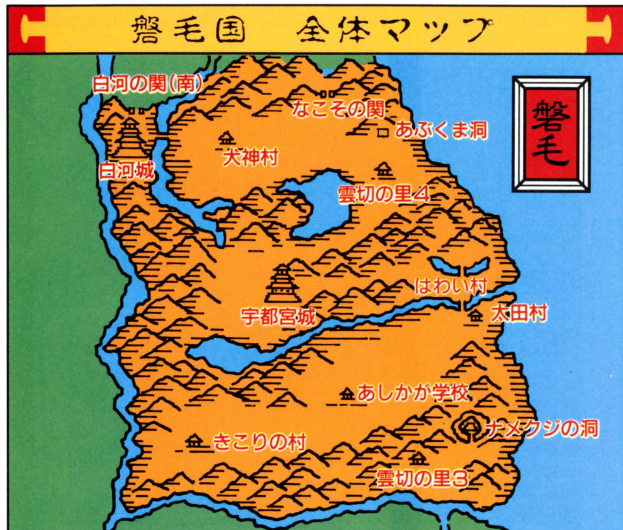
※マップ上のアルファベットはつながりを表しています

第2エリア

磐毛国

このエリアのボスは、タマモ姫に化けたキュウピだ。ここでのポイントは、ツナデを仲間にする事、宇都宮城で若トノから大トノ救出の依頼を受けるこ

と。白河城へ向かう途中、あぶくま洞でトウベイを救出するのも忘れずに。犬神村で絵図面を入手したら白河城でタマモ姫と対決だ。



磐毛国 町・村データ					
雲切の里3 (盗洞)	よろす屋	ガマの油 18両 白ガマの油 52両 白ツルの羽 60両 磐毛の地図 14両	宇都宮城 (泊25両)	よろす屋	ガマの油 18両 白ガマの油 52両 縄わらし 18両 磐毛の地図 14両
	武員屋	山賊のオノ板のよろい 620両 しゅりけん 150両 とびくない 5両 とびくない 80両			
太田村 (泊10両)	よろす屋	ガマの油 18両 白ガマの油 52両 白ヘビの石 250両 磐毛の地図 14両	雲切の里4 (盗洞)	よろす屋	ガマの油 18両 白ガマの油 52両 白ヘビの石 250両 どくけし 27両
	武員屋	新月刀 130両 忍かたばら 60両 しゅりけん 5両 とびくない 80両		犬神村 (盗洞)	よろす屋
きこりの村 (盗洞)	よろす屋	ガマの油 18両 白ガマの油 52両 縄わらし 18両 白ヘビの石 250両	白河城 (泊25両)	よろす屋	ガマの油 18両 白ガマの油 52両 白ヘビの石 250両 どくけし 27両
	茶屋	ガマの油 18両 白ガマの油 52両 白ヘビの石 250両 どくけし 27両		武員屋	円月刀 210両 山賊のオノ板のよろい 620両 しゅりけん 150両 とびくない 80両

ツナデを仲間にしてトウベイを救出せよ

まず、ツナデを仲間にする事。ツナデの情報はナメクジ洞、太田村、あしかが学校で聞ける。それぞれの場所でツナデの性格がわかるような話が聞ける。ツナデが仲間になると戦闘が比較的楽になるので、できるだけ早く仲間にしたい。

あぶくま洞で一度タマモ姫と対決することになる。タマモ姫も、かなり強いので、回復アイテムをたくさんツナデに持たせておくこと。タマモ姫を倒し、トウベイを救出すると、トウベイから白河城のカラクリ部屋の絵図面の場所が聞ける。



太田村ではツナデに白光のオノを持たせて、御神木を切り倒させよう



トウベイを助け出すと、絵図面の隠し場所を教えてくれる



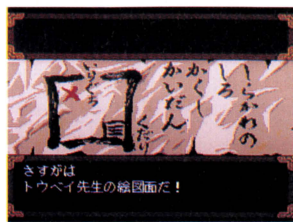
あぶくま洞 マップ

宝箱リスト
ガマの油
雷光の巻物



白河城の奥にひそむタマモ姫を倒せ

犬神村で絵図面を手に入れたら、白河城内へ突入だ。白河城のカラクリ部屋では、絵図面に似た部屋を調べて、隠し階段を見つけて進んでいく。出現する敵も強く、かなり広いダンジョンなので、一気に攻略しようとしなくて、危なくなったら白河城下の宿屋に戻るようにしましょう。



○ 絵図面と同じような部屋で、印のついた場所を調べよう



○ タマモ姫を倒すと、本性であるキュウビが出現。かなりの強敵だ

白河城マップ

白河城1階マップ

白河城2階マップ

白河城3階マップ

宝箱リスト

どくけし
落花の巻物
200両
ガマの油
白へびの石

ウルテク天外編

武器

武器の中には、戦闘中に道具として使うと、術と同じ効果が得られるものがある。夕なぎの剣は落葉、妖刀村正は淡雲、力のオノは雷光、鬼神のオノは迅雷、白狼の弓は落葉、白虎の弓は火天とそれぞれの術の効果得られる。うまく使くと、術を節約することができる。そのぶん回復の術を唱える回数が増やせるわけだ。

○ 道具のコマンドを選び、力のオノを選択すると…



○ 雷光の術と同じ効果がある。これで、技を温存できる

※マップ上のアルファベットはつながりを表しています



第3エリア

対決!! 不死身のダンジョウ

陸羽国

この国では、あくろう王を仲間にして、ダンジョウを倒すのが目的だ。まずは、ダンジョウの術を封じ込めるために、ねこま村へ向かおう。ダンジョウは

魔神像を壊さなければ、何度でも復活する。ホテイ丸にかみなり玉をもらったら、米沢城へ。次に、オロチ丸を仲間にするため、じゃせん洞へ行こう。



陸羽国		町・村データ		
雲切の里5 (道隔)	よろず屋	白ガマの油 52両 山わらじ 80両 白ツルの羽 60両 陸羽の地図 50両	ねこま村 (道隔)	よろず屋 ガマの油 18両 白ガマの油 52両 白ヘビの石 250両 どくけし 27両
	よろず屋	白ガマの油 52両 山わらじ 80両 白ヘビの石 250両 どくけし 27両	平泉村 (泊35両)	よろず屋 ガマの油 18両 白ガマの油 52両 白ヘビの石 250両 山わらじ 80両
多賀城 (泊30両)	武具屋	円月刀 210両 山賊のオノ 620両 武者のよろい 270両 とびくない 80両	武具屋	いざよい刀 600両 いくさオノ 1080両 武者よろい 270両 鉄かぶと 280両
	よろず屋	ガマの油 18両 白ツルの羽 60両 どくけし 27両 陸羽の地図 50両	すがゆ温泉 (道隔)	よろず屋 ガマの油 18両 白ガマの油 52両 白ヘビの石 250両 どくけし 27両
雲切の里6 (道隔)	よろず屋	ガマの油 18両 白ツルの羽 60両 どくけし 27両 陸羽の地図 50両	雲切の里7 (道隔)	よろず屋 ガマの油 18両 白ツルの羽 60両 白キジの尾 520両 どくけし 27両

あくろう王とともにダンジョウを倒せ

まず、多賀城であくろう王と戦い、倒して仲間にする。そのあと、ねこま村で禁印の巻物入手する。これがないと、ダンジョウは絶対倒せない。次に、平泉村であくろう王の息子を助け、その途中白河の関でかみなり玉をもらおう。

多賀城

ここで、あくろう王と戦う。かなり手強いので、全力で戦おう。戦いに勝つと、息子の救出を依頼される。そして、あくろう王が仲間に加わってくれる。



○息子の救出を引き受けると、あくろう王が仲間になる。あくろう王は心強い味方

ねこま村

ダンジョウと戦う前に、必ず、ここで禁印の巻物を手に入れよう。禁印の術を使わないと、ダンジョウにはダメージを与えられない。この巻物を手に入れるまでは、なにがなんでも平泉村には近づいてはいけない。



白河の関

ここで、ホテイ丸が大カナツチを渡すと、魔神像を壊せる、かみなり玉がもらえる。ダンジョウは魔神像の力で何度でも復活するので、魔神像の破壊が絶対条件だ。必ず手に入れよう。



○ホテイ丸は、かみなり玉を作ってくれる

平泉村

ここで、2度ダンジョウと戦う。ダンジョウが現れたら、まず初めの攻撃で禁印の術を使い、ダンジョウの術を封じ込めよう。倒すと、あくろう王の息子を助け出せる。



○米沢城の地下へ行き、ダンジョウにとどめをさそう

米 沢 城

いよいよダンジョウと最後の決戦である。地下3階では、魔神像を破壊しない限り、何回もダンジョウが現れる。とにかく魔神像へ向かって前進すること。魔神像の前にきたら、かみなり玉を使う。



●ダンジョウは、最低4回出現する。回復アイテムをたくさん持つこと

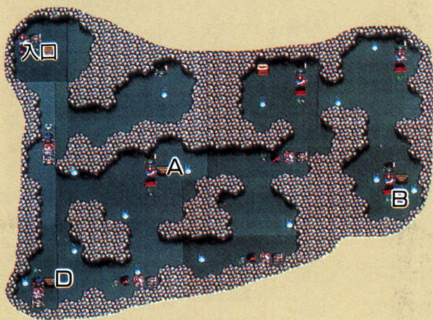
米沢城B 3階



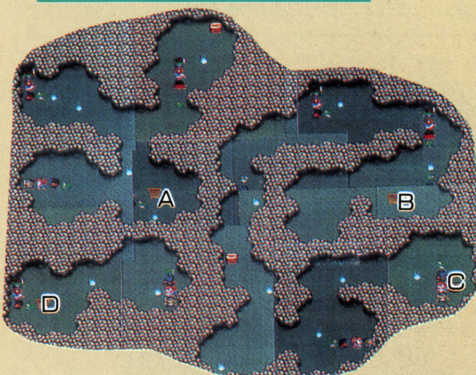
宝箱リスト

白へびの石
ガマの油
忍かたびら

米沢城B 1階



米沢城B 2階



じゃせん洞のへび玉を取り、オロチ丸に渡す

3人目の火の勇者、オロチ丸について情報が得られる。まず、すがゆ温泉で白へび様に会おう。話を聞いたら、じゃせん洞にへび玉を取りに行く。じゃせん洞では、大ムカデを倒して、橋の代わりにして進むことになる。ムカデはガンガン毒を吐くので、持てるだけ毒消しを持って行くようにしましょう。へび玉を渡すと、オロチ丸はどこかへ行ってしまふ。

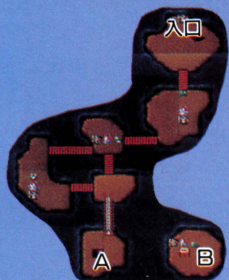


●オロチ丸に渡すためにへび玉を探せ

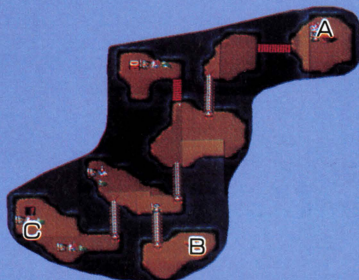
●じゃせん洞で手に入れたへび玉を見せる



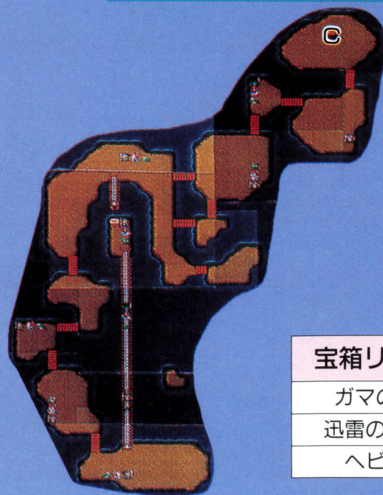
じゃせん洞B 1階



じゃせん洞B 2階



じゃせん洞B 3階



宝箱リスト

ガマの油
迅雷の巻物
へび玉

※マップ上のアルファベットはつながりを表しています

月山

月山の古寺で、一度カーメンカーメンを倒し、山の中への通路を開く。この奥にある教会へ行くと、そこにまたカーメンカーメンがいる。月山の中は毒水だらけなので、清水の術を使いながら進もう。

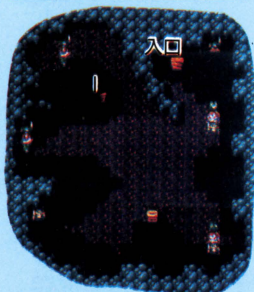
● 月山の大ダンジョンの奥には、大門教の教会が隠されていた



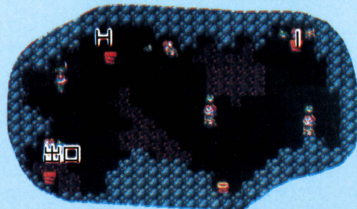
● 教会の中に、またしても現れたカーメンカーメン。決着のときだ



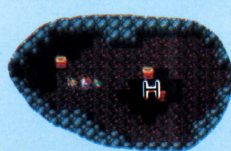
月山1・B1階



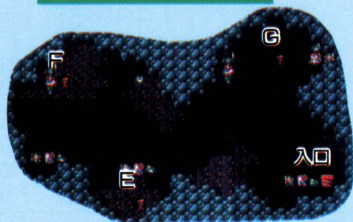
月山1・B2階



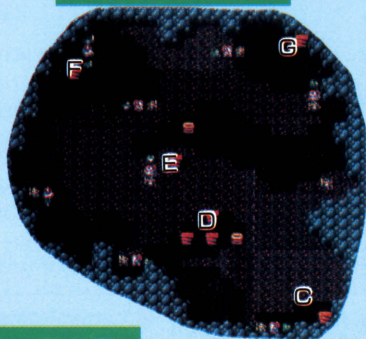
月山1・B3階



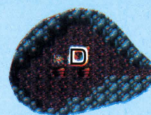
月山2・B1階



月山2・B2階



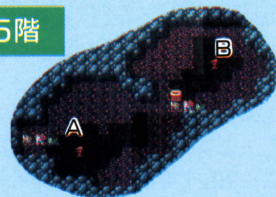
月山2・B3階



月山2・B4階



月山2・B5階



宝物リスト

金300両	
布かたびら	しゅりけん
白キジの尾	金500両
ガマの油	落葉の巻物

マントーを倒し、おサエちゃんを救え

もがみを渡れば、次のエリアの信濃国へ行けるのだが、もがみの渡しへ行っても船が出ない。ここを渡するためには、マントーにさらわれた、もがみの船頭の娘を救出しなければならぬ。さるた神社でサル酒を手に入れて、ざおう温泉にいるマントーを倒せば、信濃国への渡し船が出る。

もがみの渡し

ここの船着き場へ行くと、船はあるのだが船頭がない。マントーから船頭の娘を救出して、また戻ってくれば、ここが渡れるようになる。

さるた神社

この神社には、白サル様が封印されている。この封印を解いて息吹の巻物もらすと、境内にいるサルがサル酒をくれる。マントーはサル酒に目がないという。これを持って、ざおう温泉に向かう。



● 白サル様の封印を解くと、境内のサルの一匹がサル酒をくれる

ざおう温泉

裏山の神社の鏡の前で、サル酒を使いマントーをおびき出す。マントーを倒すと、今度は船頭の娘のおサエちゃんが見える。あとはもがみの渡しへ戻って、船頭と話をすれば、船は信濃国へ向かう。



● サル酒でおびき出されたマントー。こいつも13人衆の一人だ

※マップ上のアルファベットはつながりを表しています

第5エリア

信濃国

このエリアのボスは、大門教13人衆の6番手、ドーマン。ニセ信玄に化けて、信濃国を治めている。ヘビの弓矢を使って松本城の又エを蹴散らし、塩山にい

るドーマンを倒す。また、塩山では3人目の火の勇者、オロチ丸が仲間になる。すわ湖を渡る時に必要な氷の鏡は、戦闘にも使えるアイテムだ。



信濃国 町・村データ			
船つき場	茶店	ガマの油 18両 白ガマの油 52両 白ヘビの石 250両 どくけし 27両	よろす屋 松本城(泊50両) 武器屋
	よろす屋	ガマの油 18両 白ガマの油 52両 白ツルの羽 60両 信濃の地図 150両	武器屋 よろす屋
雲切の里(泊10両)	よろす屋	ガマの油 18両 白ガマの油 52両 白ツルの羽 60両 信濃の地図 150両	武器屋 よろす屋
	武器屋	風林火山剣 1200両 ツノかぶと 620両 月寝の粉 560両 かやく玉 200両	武器屋
かみこうち村(泊50両)	よろす屋	ガマの油 18両 白ガマの油 52両 白ヘビの石 250両 信濃の地図 150両	よろす屋
	武器屋	ガマの油 18両 白ガマの油 52両 白ヘビの石 250両 白ツルの羽 60両	武器屋
長野村(泊50両)	茶屋	ガマの油 18両 白ガマの油 52両 白ヘビの石 250両 どくけし 27両	甲府城 武器屋
	武器屋	ガマの油 18両 白ガマの油 52両 白ヘビの石 250両 白ツルの羽 60両	武器屋
すわ湖(泊10両)	よろす屋	ガマの油 18両 白ガマの油 52両 白ツルの羽 60両 信濃の地図 150両	よろす屋
	武器屋	ガマの油 18両 白ガマの油 52両 白ヘビの石 250両 白ツルの羽 60両	武器屋
雲切の里(泊10両)	よろす屋	ガマの油 18両 白ガマの油 52両 白ヘビの石 250両 白ツルの羽 60両	武器屋
	武器屋	ガマの油 18両 白ガマの油 52両 白ヘビの石 250両 白ツルの羽 60両	武器屋
甲府城	よろす屋	白ヘビの石 250両 どくけし 27両 山わらじ 80両 白ツルの羽 60両	よろす屋
	武器屋	天地のオノ 3200両 木の弓 1600両 地のよろい 1700両 ツノかぶと 620両	武器屋

松本城のニセ信玄の正体をあばけ

松本城には、ニセ信玄がいる。しかし、ここで戦うのはそのニセ信玄が飼っている大タカの化け物、又エだ。この又エはヘビの弓矢に弱い。かみこうち村へ行くと、そこの宿屋の看板娘がヘビの弓矢をくれる。これを使って又エを倒そう。



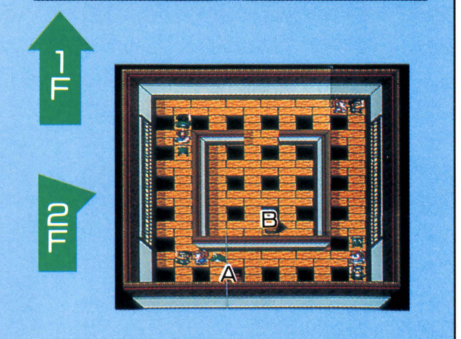
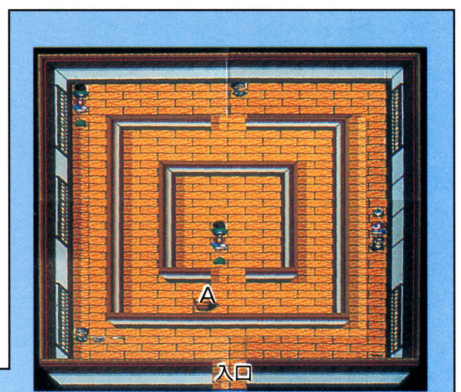
●松本城内にいるニセ信玄。こいつと戦うのはまだ先だ。



●ドーマンの隠れ家は塩山だ。

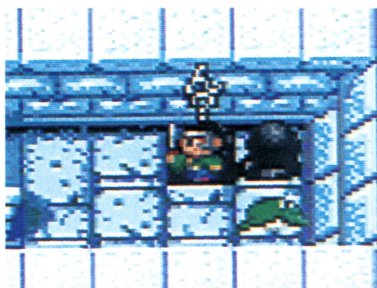


●大タカの正体は又エだった。ヘビの弓矢が又エのからだを貫く



塩山のドーマンを倒せ

上すわ村の氷の館にある氷の鏡で、すわ湖を凍らせて向こう岸へ渡ると、塩山は近い。甲府城を拠点にして塩山へ向かおう。ナメクジ族のツナデは、塩に弱いので塩山に入れない。代わりに塩山の入口付近に立っている真っ黒な男が仲間になる。これがオロチ丸だ。塩山の中は、至るところに落とし穴が隠されている。また、この中には禁呪の巻物がある。ドーマンを倒す前に手に入れておこう。

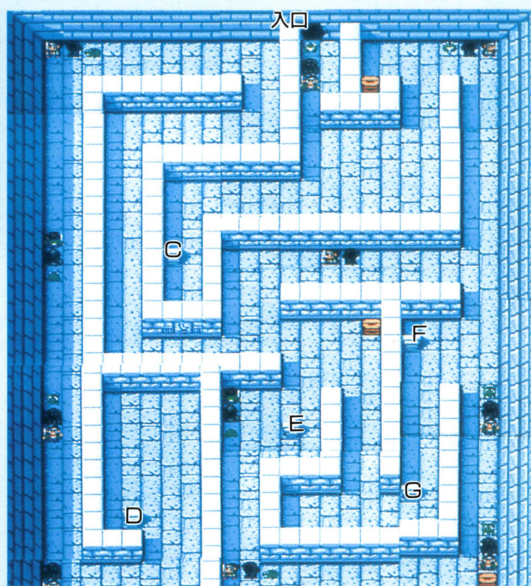


●塩山の中は落とし穴でいっぱい



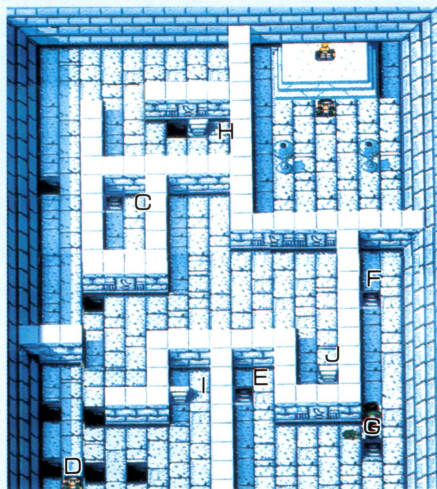
●塩山に潜むドーマン。ニセ信玄の正体だ

塩山マップ



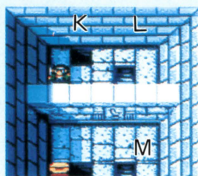
1F

2F



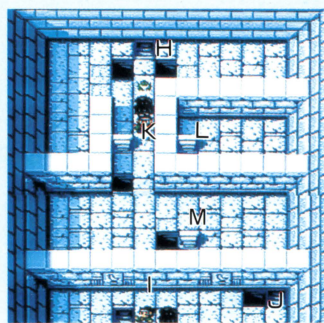
宝箱リスト

- 板のよらい
- 仙丹
- 禁呪の巻物



4F

3F



ワルテク天外編

氷の鏡

氷の館で手に入る氷の鏡は、すわ湖を渡るときに必要な、すわ湖を凍らせるアイテム。しかし、このアイテムにはもう1つ、重要な使い道が隠されている。この氷の鏡を戦闘中に敵に使うと、その敵を凍らせて、動きを止めてしまうことができるのだ。すわ湖を渡ってから出現する敵は、急に強さを増す。それらの敵に氷の鏡を使って動きを止め、その間に攻撃しよう。ボスキャラですらその動きを止めることができる。

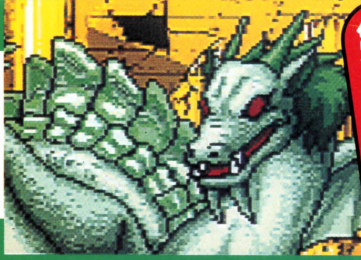


●戦闘中に氷の鏡を使ってみよう

●冷気で敵が凍りつき、動かなくなる



*マップ上のアルファベットはつながりを表しています



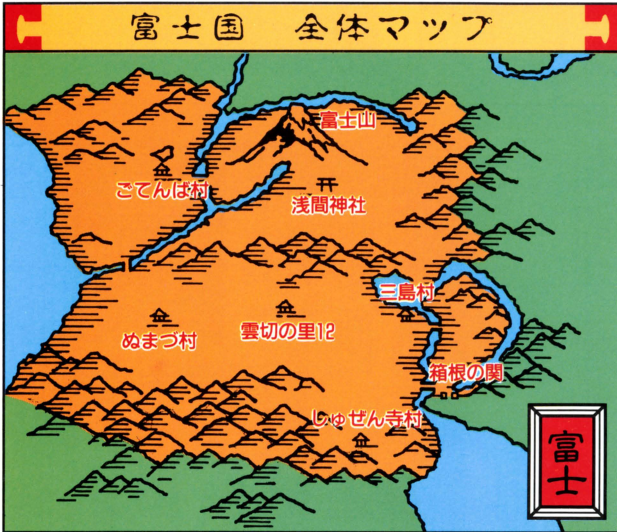
第6エリア

白リュウの封印が解かれる

富士国

このエリアに登場するボスキャラは、イト姫とゴーヨックの2人。富士山の地下神殿にいる白リュウに会って、3つの巻物と3つの武器を手に入れる。そ

して、同じく、その神殿の中にあるイト姫を倒す。ゴーヨックは金の亡者。これを倒せば箱根の関所が通れるようになり、相模国への道が開かれる。



富士国 町・村データ					
こてんば村	よろず屋	ガマの油 18両 白ガマの油 52両 獣のわらじ 980両 富士の地図 200両		しゅせん寺村(泊65両)	よろず屋 白ガマの油 52両 白ヘビの石 250両 どくけし 27両 白キジの尾 520両
ぬまづ村(泊60両)	よろず屋	ガマの油 18両 白ガマの油 52両 仙丹 4600両 獣のわらじ 980両		武器屋	風神の剣 2500両 火のかぶと 2500両 鬼のよらい 3500両 月環の粉 560両
	武器屋	風神の剣 2500両 天地のオノ 3200両 紅の弓 2300両 鬼のよらい 3500両			南蛮屋
雲切の里(泊60両)	よろず屋	ガマの油 18両 白ガマの油 52両 白ツルの羽 60両 富士の地図 200両		箱根の関(泊65両)	よろず屋 白ガマの油 52両 どくけし 27両 富士の地図 200両 相模の地図 300両
三島村(泊60両)	茶店	ガマの油 18両 白ガマの油 52両 白ヘビの石 250両 どくけし 27両		茶屋	ガマの油 18両 白ガマの油 52両 白ヘビの石 250両 どくけし 27両

富士山の地下神殿の白リュウに会え

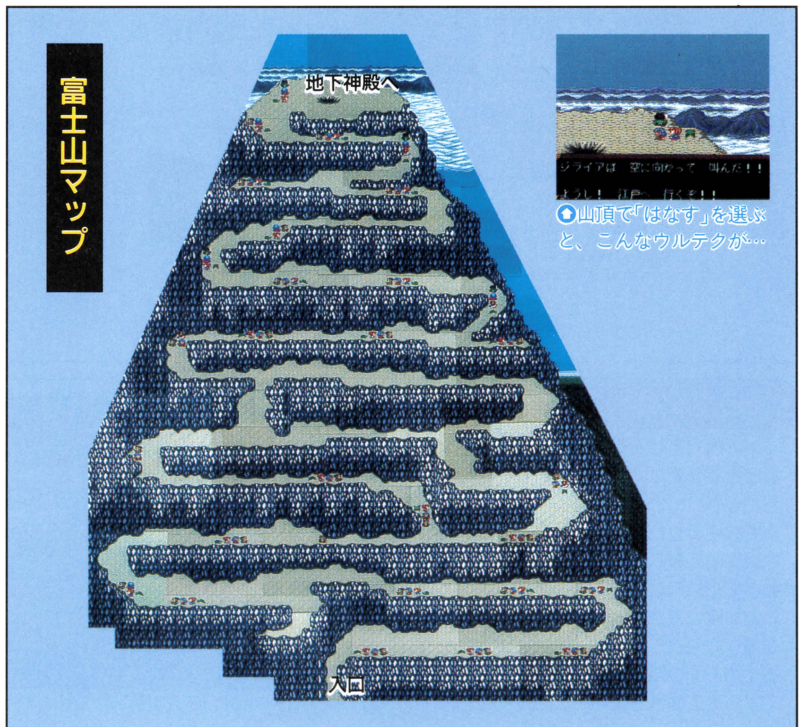
富士山の地下神殿の中央には神獣たちの長ともいえる白リュウがいる。白リュウに宝箱の封印を解いてもらったら、出口付近にいるイト姫を倒し、働かされている人々を解放するのだ。

富士のふもとのオズノに会う

浅間神社には、大神主オズノがいる。まず、彼に会って話を聞こう。富士山の地下神殿にいる白リュウの話をしてくれる。ここには体力回復の泉と記録所もあるので、利用しよう。

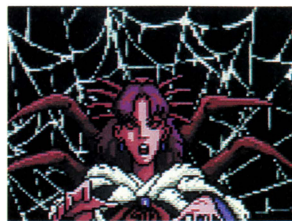


300年も生きている大神主オズノ。火の勇者なら富士山の地下神殿に入れるという



山頂で「はなす」を選択すると、こんなウルテクが...

●どうとうイト姫が正体を現した。13人衆の7番手、タランチュエだ

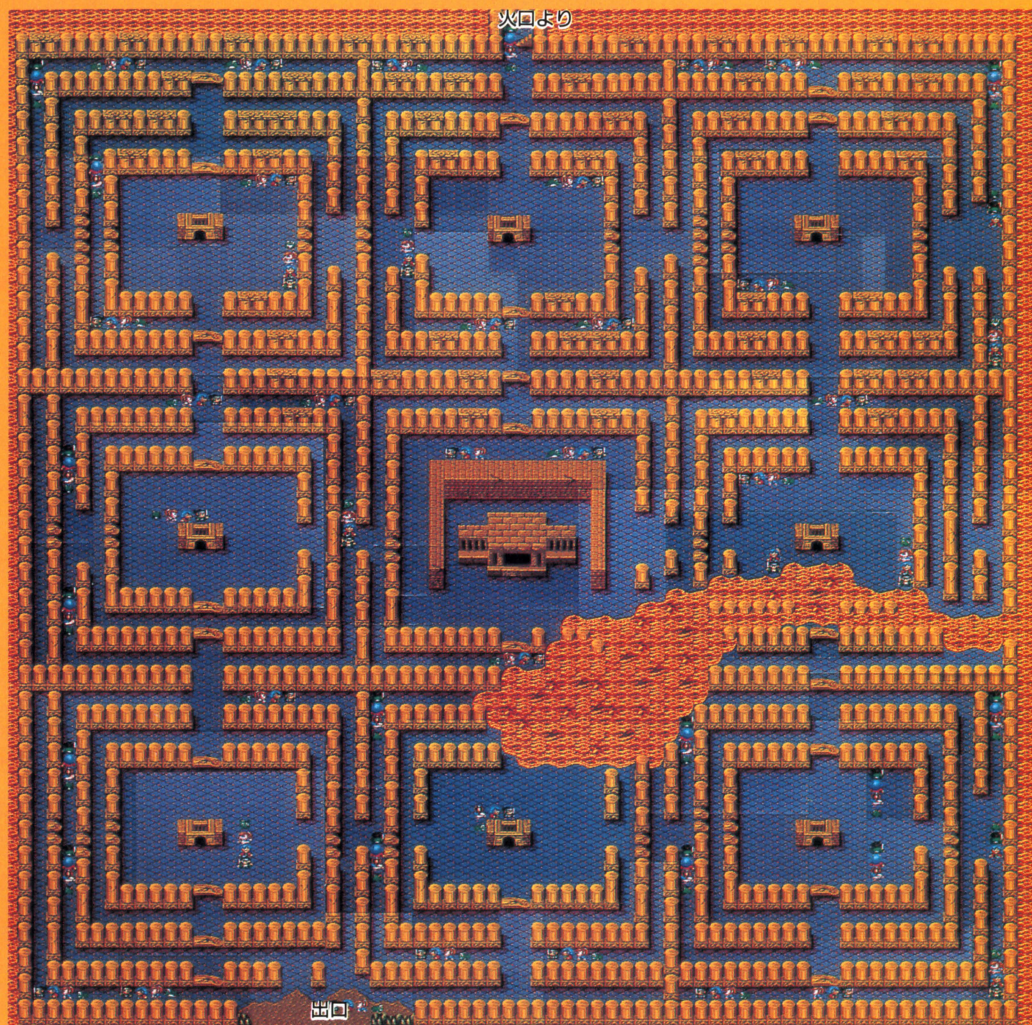


●大門教に入るのを断ると、怒ったイト姫が襲いかかってくる

白リュウに宝箱をあけてもらう

この地下神殿の中には9つの宮殿があり、その中央に白リュウがいる。白リュウに会うと宝箱の封印を解いてもらえる。すべての宝箱を開けてから、イト姫と対決するようにしよう。

地下神殿マップ



宝箱リスト

天雷の巻物	天のオノ
仙丹	紅の弓
神炎の巻物	仙丹
影衣の巻物	妖刀村正

金の亡者ゴーヨックを倒そう

三島村で白タカ様の封印を解き、3種の神器を手に入れる。これらはすべて、強力な武器だ。その先のしゅぜん寺村には、南蛮屋がいる。こいつの正体がゴーヨック。金の亡者ゴーヨックには、通常の攻撃は通用しない。ジライアの得意技「ぬすみ」で金を盗むことが攻撃となる。ゴーヨックを倒して箱根の関へ向かうと、相模国への道が開かれている。

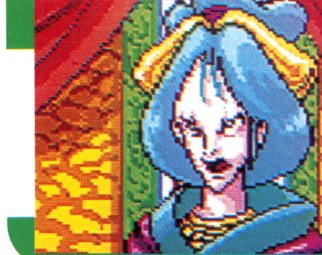
●ツナデを貰うとは言語道断



●金がゴーヨックの弱点だ

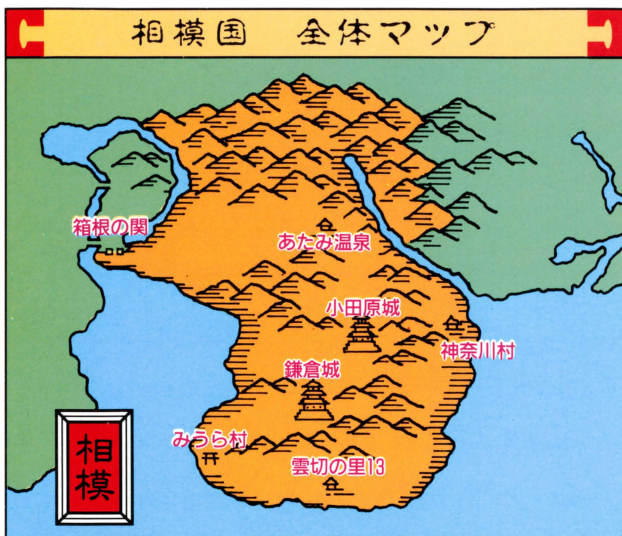
相模国

第7エリア

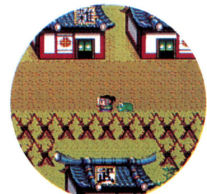


ここ相模国には、小田原城と鎌倉城がある。イベントといっても、この2つの城を中心に起こるぐらいで、城のダンジョンも、それほど複雑ではないので

迷うこともないだろう。しかしここでジライアたちに最大の困難が待ち受けている。ストーリー上、避けては通れない道なので心してかかろう。



相模国		町・村データ	
あたま温泉 (温泉)	よろず屋	白ガマの油 52両 仙丹 4600両 どくけし 27両 相模の地図 300両	みづら村 (15両) 武具屋 大河の剣 8500両 くれんの弓 21500両 鬼神のオノ 24800両 火の胴 15000両
小田原城 (1泊70両)	よろず屋	白ガマの油 52両 白ヘビの石 250両 どくけし 27両 白キジの尾 520両	雲切の里 (13両) よろず屋 白ガマの油 52両 どくけし 27両 白ツルの羽 60両 相模の地図 300両
	武具屋	大河の剣 8500両 黒炎の弓 8300両 竜のよろい 7600両 火のかぶと 2500両	よろず屋 白ガマの油 52両 白ヘビの石 250両 仙丹 4600両 隼のわらじ 2600両
鎌倉城 (1泊70両)	よろず屋	白ガマの油 52両 白ヘビの石 250両 白キジの尾 520両 相模の地図 300両	武具屋 大河の剣 8500両 くれんの弓 21500両 鬼神のオノ 24800両 火の胴 15000両
	武具屋	大河の剣 8500両 黒炎の弓 8300両 竜のよろい 7600両 鬼神のオノ 24800両	
みづら村 (15両)	よろず屋	ガマの油 18両 白ガマの油 52両 白ヘビの石 250両 どくけし 27両	



いよいよ後半に突入！さらなる困難がジライアを待つ

相模国でジライアたちがぶつかる困難は2つ。ひとつは、ジライアたちの行く手を阻んで、金や道具を要求してくる、あしもと5兄弟。もうひとつは、パーティがバラバラにされてしまうことである。

出た！あしもと5兄弟

相模国で一番の強敵といったら、あしもと5兄弟だろう。5男に100両取られ、4男に1000両、3男に1両も大金を取られてしまう。そして次男に手持ちの金を全部、長男には、預かり所に預けている物を全部取られてしまう。3、4、5男はどうしようもない。しかし、長男、次男に関しては事前に預かり所を往復すれば、全部は取られない。



●あたま温泉の入口にいて、1000両支払わないと、通してくれない



●あたま温泉から出るために10000両を要求する



●さらに行く手をふさいで、1万両を要求する



●さらには、手持ちの金を全部よこせといってくる



ツナデ、オロチ丸さらわる

小田原城、鎌倉城でヤシャ姫に、それぞれツナデ、オロチ丸が連れ去られる。パーティの人数が減り、辛い戦いが続く。



●ヤシャ姫によって、仲間の2人が獄門島に飛ばされてしまった

仲間を救出するために戦えジライア

小田原城ではツナデが、鎌倉城ではオロチ丸がさらわれる。ヤシャ姫を倒すときは、月寝の術を使うといい。

小田原城

ダンジョンは簡単なので迷うことはなが、強い敵が出現するので白ガマの油と白ヘビの石は必ず持つこと。4階ではヤシャ姫と殿様が待ち、ヤシャ姫はツナデをさらって消えてしまい、殿様に変身していたモウリョウと戦うことになる。

小田原城 1階



●ここでは、まだヤシャ姫とは戦うことはできない

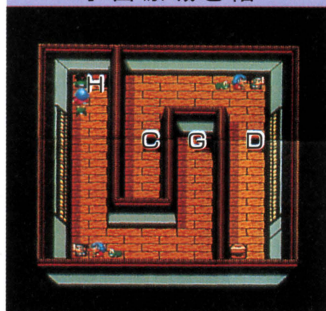
宝箱リスト

いくさオノ
白ガマの油

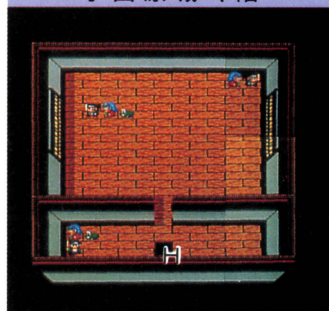
小田原城 2階



小田原城 3階



小田原城 4階



鎌倉城

ここ鎌倉城には、小田原城でツナデが連れ去られてしまうので、ジライア、オロチ丸の2人で来ることになる。ツナデが欠けたことで攻撃力が下がってしまうので、2人で攻撃の巻物を使っていこう。ここでは術の使用頻度が高いので、白ヘビの石は必ず持っていこう。4階にヤシャ姫が待っていて、オロチ丸をどこかに飛ばしてしまい、ジライアひとりになる。

鎌倉城 1階



●1人でヤシャ姫と戦うしかない

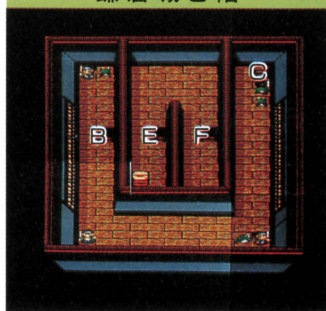
宝箱リスト

山わらし
白ツルの羽

鎌倉城 2F



鎌倉城 3階



鎌倉城 4階



*マップ上のアルファベットはつながりを表しています

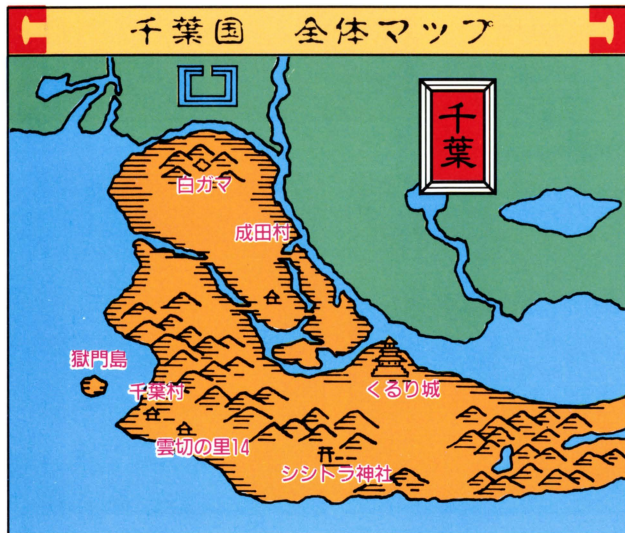
第8エリア

千葉国

相模国でムテキオーに屈辱的な敗北をうけて、流された獄門島から始まる千葉国は後半の最大の山場だ。ここには全エリア中、最大の難関ともいえる、獄門島とからくり城の2つのダンジョンがある。獄門島ではツナデ、オロチ丸と再会を果

たせるだろう。応援してくれる仲間たちの援助を受けて、見事脱出しなければならない。くろり城の地下工場では、カラクリ兵が作られている。そこを守るのは邪神斎の息子、水王丸だ。ここから、ジライアの本当の戦いが始まる。

ムテキオーに敗れ獄門島に流されるジライア



千葉国 町・村データ	
くろり城 (泊80両)	どくけし 27両 白ツルの羽 60両 隼のわらじ 2600両 千葉の地図 380両
武員屋	大河の剣 8500両 ぐれんの弓 21500両 鬼神のオノ 24800両 火の胴 15000両
雲切の里 (泊14両)	白ヘビの石 250両 白ツルの羽 60両 千葉の地図 380両
茶店	ガマの油 18両 白ガマの油 52両 白ヘビの石 250両 どくけし 27両
くろり城 (泊85両)	白ガマの油 52両 仙丹 4600両 白キジの尾 520両 どくけし 27両
武員屋	天空の剣 65000両 火のかぶと 2500両 かやく玉 200両 月寝の粉 560両
成田村 (泊85両)	白ガマの油 52両 神丹 58650両 どくけし 27両 白ツルの羽 60両

裸一貫無一文になったジライアどうする

獄門島に流されてしまったジライアたち3人は手持ちの武器、道具、金などをすべて取られてしまう

黄金が取りほうだい

獄門島のある場所で黄金が取れる。これはあとで1万両で売れるので、取るだけ取るようにしよう。

黄金はあとから1万両で売ることができるので、取るだけ取っておこう



千葉国にある雲切の里にも黄金がもらえるところがある

やったー、1万両で売れたぞ。これを繰り返せば金が最大値になる



頼りになる土偶ロボ

獄門島にはホテイ丸も捕まっていて、会うと、武器のないジライアたちに土偶ロボをくれる。カラクリ兵との戦闘では、これを道具で使えば、楽勝である。



いけー!! 土偶ロボ、カラクリ兵を倒せ

シュウサク斬りを会得

獄門島から生還すると、千葉村で剣豪千葉シュウサクに会える。シュウサクが教えてくれるシュウサク斬りは、相手を一撃で倒してしまう必殺の剣術だ。花壁の術で、シュウサクの攻撃を防ぎ倒そう。

探していたシュウサクに会いに会えた。シュウサクと勝負だ



これは大門教13人衆にも効果がある

獄門島からくり城へ困難なダンジョンをくぐり抜ける

獄門島とくり城は天外魔境の中で困難なダンジョンの1、2を争うぐらいに面倒なところだ。しかも、獄門島では最初、ジライアは武器を持っていないので敵に遭遇してもまともに戦えないだろう。

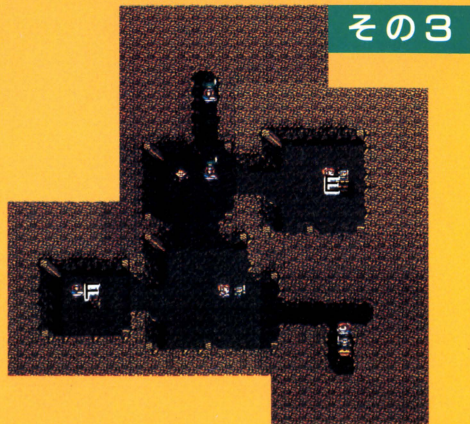
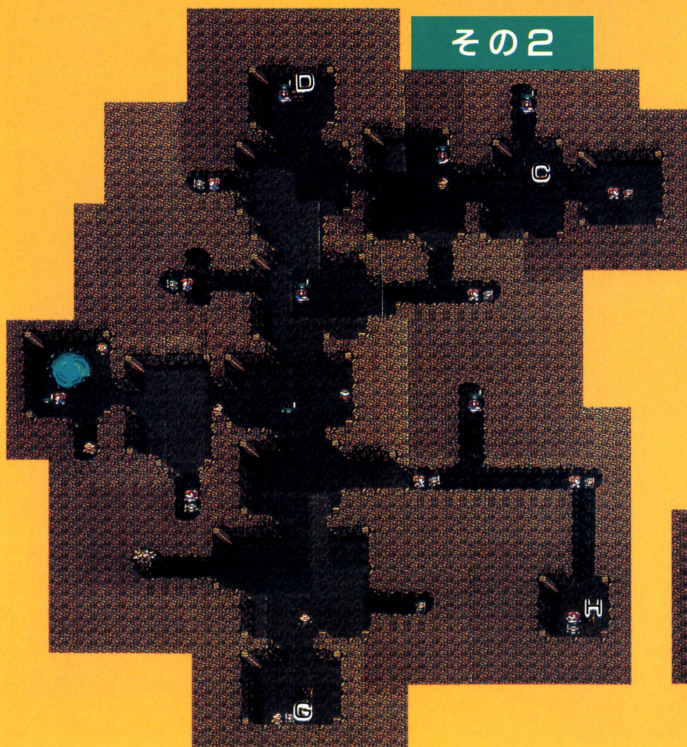
獄門島

獄門島は複雑な構造をしているので、自分がどこにいるのかが、わからなくなってしまうので、マップを十分に活用してほしい。まずは、同じく閉じ込められた、ツナデとオロチ丸を探しだそう。また、なつかしい面々と再会できる。彼らが脱出のガギを握っている。

獄門島1階

獄門島の1階は広いうえ3つに枝分かれしている。1階でツナデと会えるので早速仲間にしよう。マップ上の緑色をした温泉は、体力回復ができる。温泉には雲切の親分がいる。この階では、敵は出てこないが、2階からは出現してくる。この階で傷ついた体を癒すために戻ってくることになるので、ダンジョンのルートを決めておこう。あと、なまぐさ坊主から、島ぬけのカギを必ずもらっておこう。

●やっとツナデに会えた。あとはオロチ丸を探すだけだ



※マップ上のアルファベットはつながりを表しています。A、B、F、G、Hは22ページにつながります

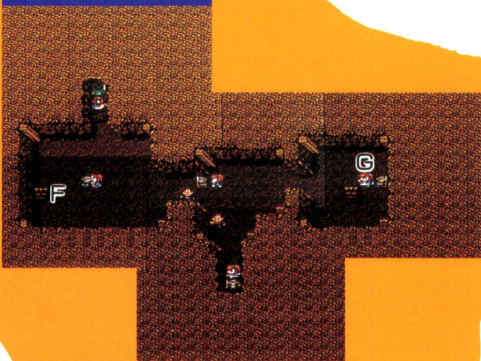
獄門島地下1階

獄門島の地下1階では、ホテイ丸に会うこと。ホテイ丸は武器のないジライアたちに、土偶ロボというアイテムをくれる。これで戦闘が楽になるはずだ。

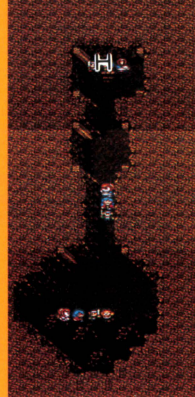


④ホテイ丸から土偶ロボをもらった。これでカラクリ兵も怖くない

その1



その2



獄門島2～3階

獄門島の2階には、オロチ丸がいるので、早く見つけて仲間に入れよう。これで火の勇者がそろったことになる。あとは、3階を目指して進むだけだ。途中、カラクリ兵が出てくるが、土偶ロボに乗り込ませれば、たいして苦戦はしないだろう。3階では、なまぐさ坊主からももらった島ぬけのカギを使って地上に出よう。

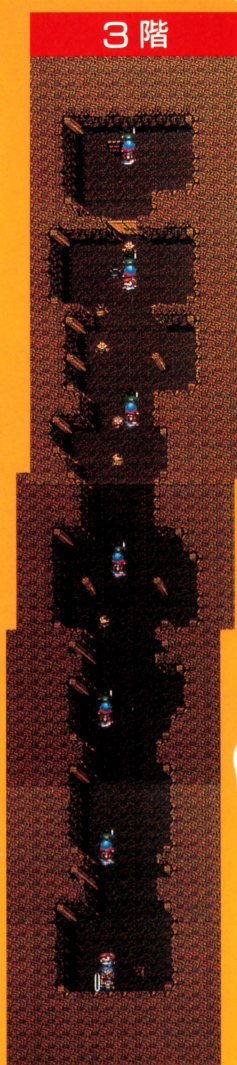


④オロチ丸にも会えた。急いで脱出だ

2階



3階

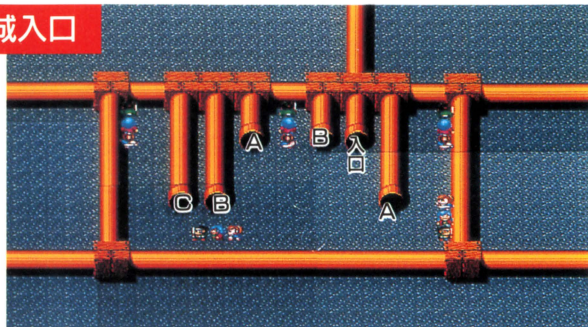


くるり城

くるり城の特色は無数のパイプを通して移動することだ。しかも法則があるものの、最初はどこをどうやって行けばいいかわからない。右のマップに記号でつながりを示しておいたので、進むときの参考にしてほしい。最後に水王丸と対決することになるが、今までにない長期戦が予想されるので、白ガマの油などの回復アイテムをたくさん持っていこう。

くるり城入口

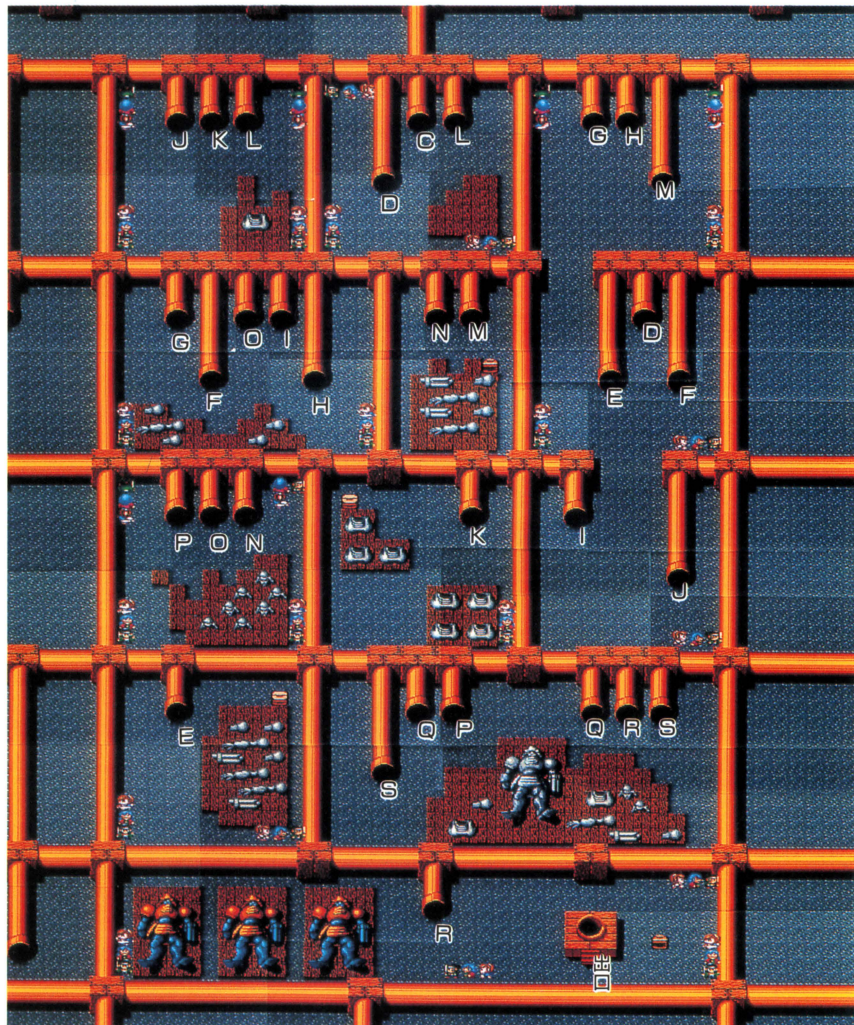
宝箱リスト
仙丹
木の弓
5000両



●早く工場をから人々を助け出してカラクリ兵の生産を止めてしまおう



●水王丸を倒すとクラークンに変身



ウルテク天外編 紙芝居

マルチタップの3にパッドをつなぎ、タイトル画面でランを押す。すると、「ヤッター」という声が聞こえてきて、「名作昔話じらいあ」という紙芝居が始まる。紙芝居はコミカルな3頭身のジライアが出て、笑わせてくれる。3話構成になっているので息抜きにちょうどいいかもしれないね。

●「名作昔話じらいあ」の始まり



●夕日に映えるコミカルな3人の姿、うーん、かわいい

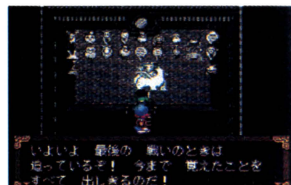
*マップ上のアルファベットはつながりを表しています

武蔵国

第9エリア

ジライアの旅もそろそろ終わりに近づいてきた。武蔵国を抜け、江戸で最終決戦に突入だ。この戦いにはジパングの人々の未来がかかっている。まず、幻王丸と四天王が待ちかまえる4つの城を突破し、江戸へ向かう。江戸では、ジライ

アたちが来たというので、お祭り騒ぎを展開するが、邪神齋が動き出すと、江戸の町並みは、一変してダンジョンと化してしまう。江戸の町の奥にある江戸城の地下にいる邪神齋を倒して、マサカド復活を防ぐのだ。



●神獣たちに守られ武蔵国をクリアして目的地の江戸へ進め



武蔵国		町・村データ				
雲切の里15(15/9)	白へびの石	タダ	よるす屋	神風のくつ	9980両	
	白ツルの羽	タダ		仙丹	4600両	
	白キジの尾	タダ		どくけし	27両	
	武蔵の地図	タダ		白ツルの羽	60両	
江戸城(1泊?)	仙丹	4600両	江戸城(1泊?)	武具屋1	天空の剣	65000両
	白キジの尾	520両			大河の剣	8500両
	神風のくつ	9980両			風神の剣	2500両
	白へびの石	250両			旋風刀	750両
雲切の里15	白ガマの油	52両	江戸城(1泊?)	武具屋2	ぐれんの弓	21500両
	白ツルの羽	60両			黒炎の弓	8300両
	神丹	58650両			鬼神のオノ	24800両
	神風のくつ	9980両			天地のオノ	3200両

最終決戦に向けて最後の旅支度

武蔵国では前橋城、おし城、いわつき城、かわごえ城の4つの城を突破して江戸へ行かなければならない。近道などはなく、とにかく突破しなければならない。

勢ぞろいの神獣たち

前橋城へ行く途中にある、富士見神社には、神獣2匹が勢ぞろいしている。ここで、神通の剣がもらえる。さらに体力や技を全回復してくれる。神獣たちは、4つの城それぞれにある白い社にもいて、宿屋の代わりにしてくれる。



●いよいよ最終決戦間近。ここで負けるわけにはいかない



●白い社に行けば、体力を回復してくれる。有効に活用しよう

出張？雲切の里

4つの城では、すべての施設が破壊されているが、中には無事な民家もある。その民家の中には、雲切の里からわざわざ出張してきて、データを記録してくれる。神獣のいる白い社とともに、各城の攻略の拠点にしよう。



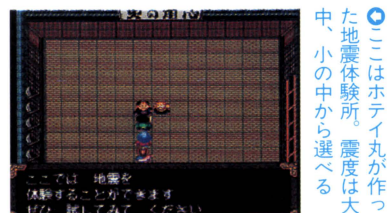
●雲切の里の人々は最終決戦まで助けてくれる。この恩義を忘れるな

江戸でしばしの休息

江戸では、たくさんのお楽しみイベントが盛りだくさん。ゲームの進行上無視してもかまわないが、せっかくここまで来たのだから、存分に堪能しよう。このイベントの数々、一度宿屋に泊まってしまおうと、できなくなってしまう。



●呉服屋に行ってみるとツナデのファッションショーが楽しめる



●ここはホテイ丸が作った地震体験所。震度は大中小の中から選べる

四天王と対決江戸まであと1歩

4つの城はすべて3階建てになっている。入ったら、どの階段でもいいから、上へ行ってみよう。2階へ上がってしまえば、下の階とのつながりが見えるようになるので、まようことなく3階へ行くことができるだろう。各城の3階には、幻王丸が待ち構えていて、ジライアたちに術をかけてくる。



○カラクリ兵の新型が登場。地雷火で倒せ



○カラクリ兵に続いて土偶ロボが登場。ポンプを使え

前橋城

ここでは城に入る前に、民家に入って、手押しポンプを手に入れよう。城内で出現する土偶ロボは、水が弱点なので、手押しポンプは必需品だ。3階には四天王のひとり、泥黒鬼がいる。



○まずは四天王の1番手、泥黒鬼と勝負だ。さほど強くないので心配することはない

宝箱リスト	
どくけし	
かやく玉	
仙丹	

おし城

この城内に出現するのは、新カラクリ兵だ。カラクリ兵の名前が付いているだけあって、地雷火が有効である。ガンガン撃ち込もう。3階にいるのは、四天王の2番手、暗鉄鬼がいる。



○体、技が少なくなってきたら、すぐに白い社に立ち寄ろう



○幻王丸はジライア達の術を封じ込めて消えてしまう。逃げるな幻王丸！

宝箱リスト	
武者よろい	
白へびの石	

○四天王2番手は暗鉄鬼だ。四天王と遊んでいる暇はない。さっさと倒してしまおう



※マップ上のアルファベットはつながりを表しています

いわつき城

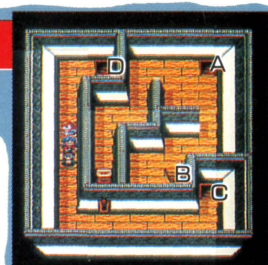
この城には、土偶ロボの強力版の土偶ロボ改が出現する。やはりこいつにも手押しポンプが有効だ。3階にいるのは、四天王の3番手、銀老鬼。



④四天王3番手は銀老鬼だ。このあたりからはさすがに強いので気を抜かないように

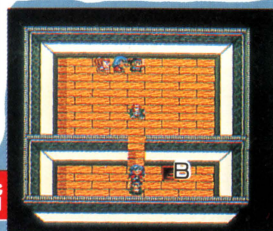


2階



宝箱リスト

どくけし
いざよい刀
神丹



3階

かわごえ城

城に入る前に、白い社に必ず行くように。幻王丸との戦いが有利になるアイテムがもらえる。この城には落とし穴がある。しかし、地下には重要なアイテムがあるので、落とし穴の位置を確認するという意味でも、一度落ちてみよう。3階では金剛鬼と幻王丸と対決する。



④四天王最強の金剛鬼の登場。このあと幻王丸との戦いがある



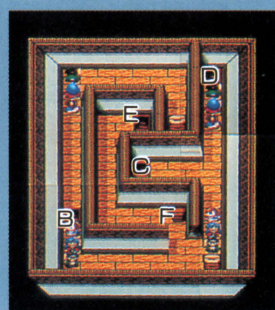
④激しい戦いの末、幻王丸を倒すと幻王丸はペリエルに変身する



1階



3階



2階

宝物リスト

有明の巻物
天地のオノ
白ガマの油
獣のわらじ



4階

ウルテク天外編 最高レベルに

幻王丸と四天王との対決に備えて、最高レベルにしておきたい。そんな夢のようなウルテク。武蔵国の富士見神社に行くと、神獣たちが神通の剣をくれて、15808ポイントの経験値も得られる。そうしたらその場で思い切って、神通の剣を捨ててしまおう。再び神獣に話しかけると、神通の剣と経験値がもらえる。これを繰り返せばよい。



④最強の剣 神通の剣をもらおう



④15808ポイントももらえる

※マップ上のアルファベットはつながりを表しています

江戸城で再び大門教13人衆と対決

いよいよ最後のダンジョンである江戸城に突入だ。地下6階までのすべてのフロアをマップにしてある。打倒、邪神齋。

江戸城1階

江戸城1階には、敵は出てこない。ただし、奥の像の前に、邪神齋が待ち構えている。ここでは、邪神齋とは戦わないが、自分は地下6階で待っていると、いうことを告げて去っていく。

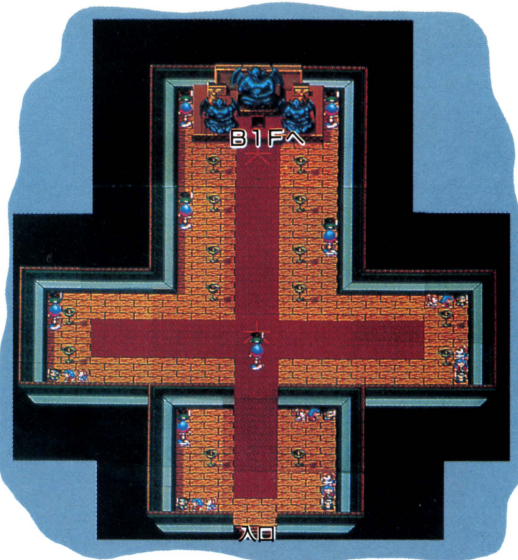
●火の勇者が3人そろえば怖いものなど何もない



●ジライアと共に戦ってきたツナデ、オロチ丸の気持ちは1つだ



●初めて姿を現した邪神齋



江戸城B1階

地下1階には、大門教に捕らえられた人々が生き埋めにされている。なかには、ガマ仙人をはじめ、ホテイ丸、雲切の親分、月姫、コガマらも閉じ込められている。彼らとは話をすることができるので、全員と話をするようにしよう。こども敵は出てこないの、安心して全員のところへ行くことができる。ここで初めて、江戸のショーグン様に会うことができる。奥の右と左に2つの階段がある。



●あつ！ ホテイ丸が石の中に封じ込められて苦しんでいる。早く助けなければ



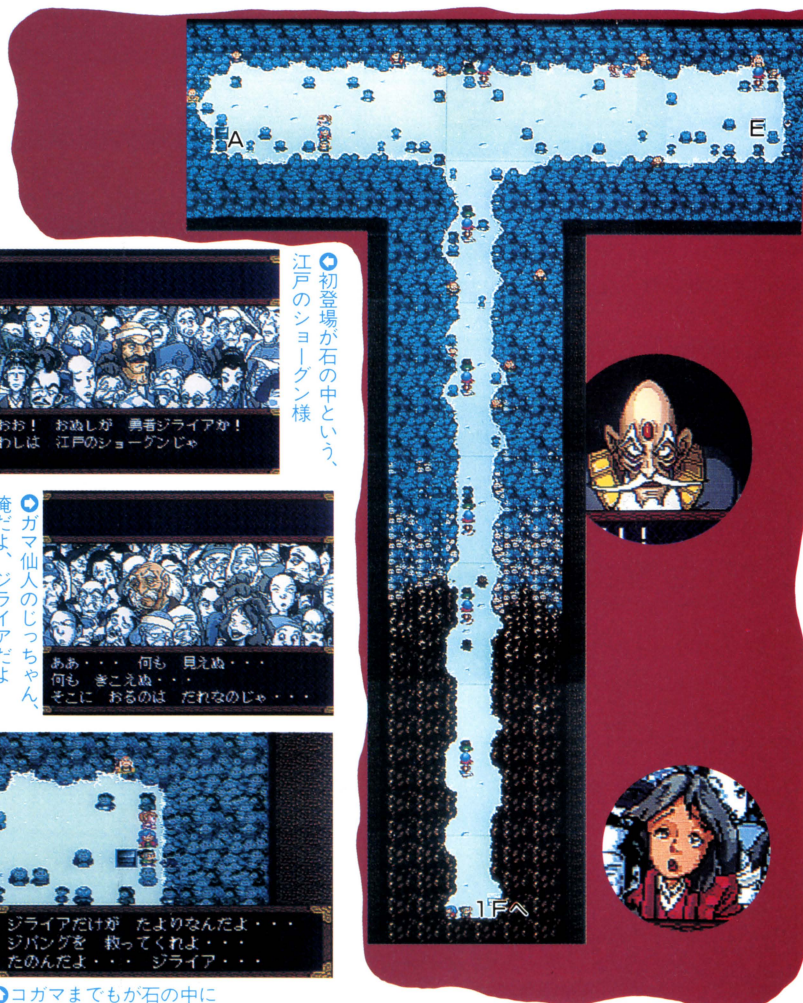
●月姫までこんな姿にされてしまった。待っている、もうすぐ助けてやるからな



●初登場が石の中という、江戸のショーグン様



●コガマまでもが石の中に



※27ページのマップ上のA、Eは28ページにつながります

左側のダンジョン

地下1階の左にある階段を降りると、下に3つのフロアがある。このフロアのどこかに、ツナデが持つべきナメクジ玉がある。最後の戦いでは、3つの玉がそろっていないと勝てないので、先にこのフロアに降りて、ナメクジ玉を手に入れるようにしよう。



●キュウビの霊もすでにライアたちの敵ではない



●カーメンカーメンの霊が登場。こいつもすでに弱い

宝物リスト

ツノかぶと
ナメクジ玉

B 3 階

B 2 階

B 4 階

右側のダンジョンその1

地下1階の右にある階段を降りると、邪神斎が待つ地下6階まで行ける。しかし、途中にある宝箱のいずれかに、オロチ丸が持つべきヘビ玉が入っている。まずは、ヘビ玉の搜索を優先しよう。地下6階へ行く途中に、一度倒したボスたちの亡霊が現れる。亡霊が現れたら、正しいルートを進んでいることになる。

●懐かしいゴーモンの霊と勝負



●これも懐かしいダンジウの本来の姿

B 3 階

B 4 階

B 2 階

宝箱リスト

しゅりけん
ガマの油
白ガマの油
月寝の粉
白ガマの油
タナギの剣
ヘビ玉
どくけし

右側のダンジョンその2

地下4階にある魔神像がたくさんあるフロアでは、魔神像の前に落とし穴がしかけてある。魔神像の前には行かないように慎重に進むルートを決めよう。

地下6階は、一面に曼陀羅のような模様のあるフロアだ。このフロアには、13人衆の亡霊が出るポイントがある。そのポイントは、1キャラぶん縦か横にのびている。そのポイントとなるライン上を進み限り、何度も亡霊が出るので、右下のマップを参考にしてさけるように進もう。時計回りにまわり込んで、邪神斎のいる中心部へ進むようにしましょう。



●ムテキオーは相変わらず強いが、それほど苦戦もしないだろう

●誰が邪神斎のいうこと
斎、覚悟しろ!!
なんか聞くもんか。邪神

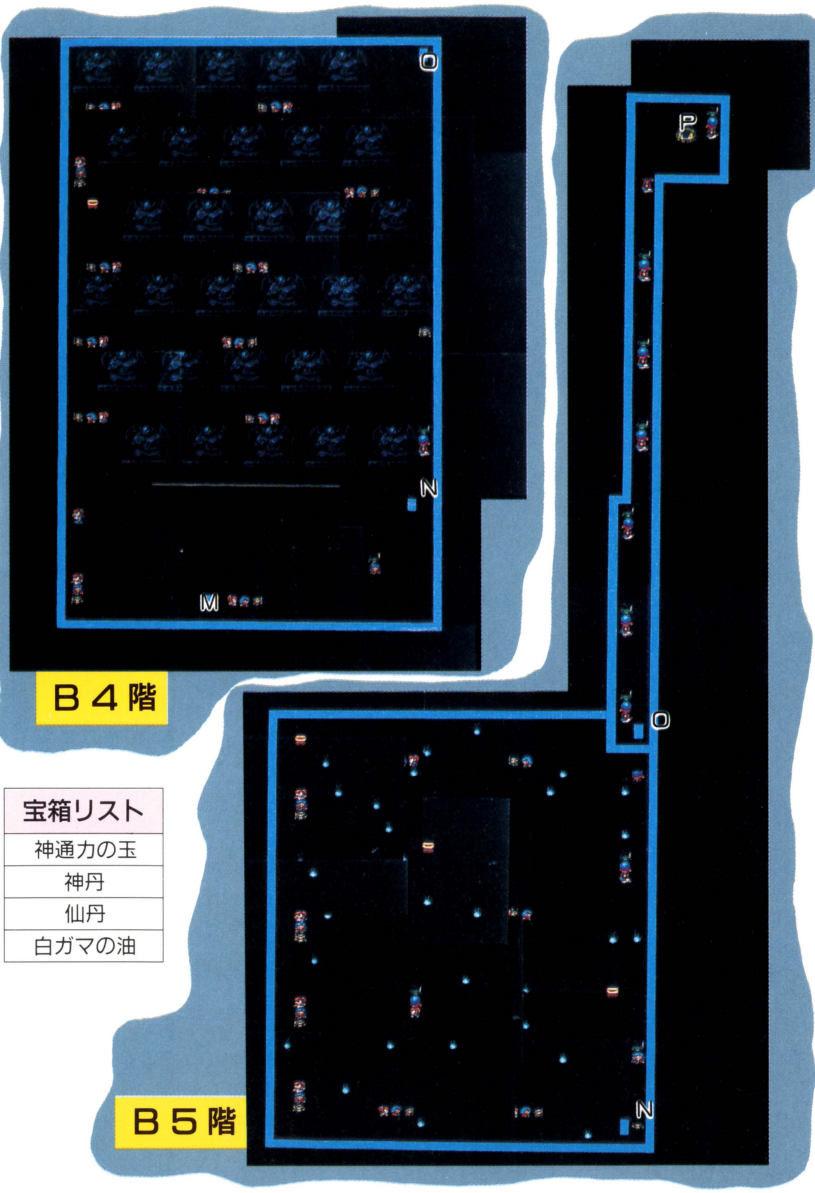


●激しい戦いの末、邪神斎を倒したと思ったら邪神斎はルシフェラーに...

●邪神斎も倒し、引き続きルシフェラーもやっとならぬか。邪神斎も倒したと思っただが...



●げえー。く、首が生えてきた。もう一度戦わなければならないのか？



B 4 階

B 5 階

B 6 階

宝箱リスト

- 神通力の玉
- 神丹
- 仙丹
- 白ガマの油



●長い戦いもやっとならぬか。邪神斎も倒したと思っただが...



※マップ上のアルファベットはつながりを表しています

天外魔境データ集

主人公3人を徹底分析

主人公の火の一族3人にはそれぞれ特徴がある。ジライアは、術が豊富で、剣技に優れている。ツナデは、術は使えないが、怪力で、オノに精通している。オロチ丸は、弓と攻撃の術に秀でている。それぞれの特徴を生かして冒険を進める

ことが、クリアへの近道と言えよう。ここでは、3人の武具、術、特技などについてまとめたので、参考にして欲しい。

ことが、クリアへの近道と言えよう。ここでは、3人の武具、術、特技などについてまとめたので、参考にして欲しい。

ジライア

火の一族のガマ族に属する。剣術に秀でており、剣を持たせて戦うことで、多大なダメージを与える。中でも4つの必殺剣は強力で、これを修得することにより、より強力な攻撃力を持つ。ぬすみを得意としており、敵から金を盗むこともできる。術は最大24種類まで使うことができる。ジライアが回復の術を多く持っているため、攻撃に夢中になり過ぎると痛いめにあってしまうぞ。



ジライアの剣技

必殺剣	効果
ボクデン斬り	与えるダメージが2倍になる
ムサシ斬り	連続攻撃を行う
十兵衛斬り	敵から受けたダメージを相手にかえす
シュウサク斬り	敵を一撃で仕止める

ジライアの特技

ぬすみ

戦闘中に敵からお金を盗むことができる

ジライアの術

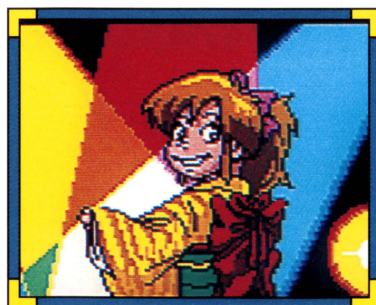
術名	効果	消費力	涼風	仲間1人の毒を消し去る	2
若草	仲間1人の体力を50ポイント回復	2	落葉	敵全員の守備力を半分にする	4
粉火	敵1匹に約30のダメージ	2	息吹	仲間1人の体力を80ポイント回復	5
雷光	敵全員に約20のダメージ	3	星寝	敵全員を眠らせる	6
月寝	敵1匹を眠らせる	4	淡雲	敵全員の目をくらませ、命中率を下げる	5
落花	敵1匹の守備力を半分にする	3	春光	敵1匹の攻撃力を下げる	4
禁印	敵1匹の術を封じ込める	3	禁呪	敵全員の術を封じ込める	5
雲海	敵1匹の目をくらませ、攻撃をそらせる	4	神炎	敵1匹に120のダメージ	12
泥虫	敵全員のすばやさを半分にする	3	影衣	仲間全員に敵の術を無効にするバリアを張る	7
迅雷	敵全員に約40のダメージ	7	天雷	敵全員に平均90のダメージ	13
清水	毒の沼からのダメージを小さくする	4	雲切	敵の技力を奪い取る	0
火天	敵1匹に約70のダメージ	6	有明	仲間全員の体力を150ポイント回復	20
逃水	敵から確実に逃げる。効かない敵もいる	9			

ジライアの武器

武器名	値段	攻撃値
野太刀	15	4 + 1
あおいの剣	—	5 + 1
侍の刀	80	6 + 1
新月刀	130	8 + 2
トノ様の剣	—	10 + 2
円月刀	210	12 + 3
いざよいの刀	600	15 + 3
旋風刀	750	17 + 4
夕なぎの剣	—	19 + 4
風林火山剣	1200	21 + 5
風神の剣	2500	23 + 5
妖刀村正	—	25 + 6
白羽の剣	—	27 + 6
大河の剣	8500	29 + 7
白狼の剣	—	37 + 9
白虎の剣	—	40 + 10
天空の剣	65000	45 + 11
神通の剣	—	60 + 15

ツナデ

火の一族の一派、ナメクジ族に属する。ツナデは怪力の持ち主で、オノを使うことに長けている。術は全く使えないが、オノを持たせて戦わせれば、その欠点を補うことができる。特に、「力のオノ」などを道具として使用すれば、戦闘がかなり楽になる。特技はうそなきで、何が起るか予想がつかないので、あまり使わないほうがいいだろう。



ツナデの武器

武器名	値段	攻撃値
白光のオノ	—	13 + 3
山賊のオノ	620	16 + 4
いくさオノ	1080	21 + 5
力のオノ	—	25 + 6
天地のオノ	3200	29 + 7
白羽のオノ	—	33 + 8
白狼のオノ	—	38 + 9
鬼神のオノ	24800	42 + 10
白虎のオノ	—	50 + 12

ツナデの特技

うそなき

何が起るかかわからない。あまり役に立たない

※武器の表にある攻撃値の+αは、そのキャラが装備したときに加算されます。

オロチ丸

火の一族の一派、ヘビ族に属する。弓技に秀でており、弓を持って戦うことで、敵に大きなダメージを与えることができる。また、術にも長けていて、最大9種類の術を使うことができる。特技は、ながし目で、しばしば、敵を痺れさせて、動けなくする。また、最初から33段の実力者でもある。しかし、序盤はなかなか仲間になってくれない。オロチ丸は、敵の通常攻撃を無効化する花壁の術と、味方1人の体力を全回復してくれる春風の術が使える、とても重宝するキャラだ。



オロチ丸の武器

武器名	値段	攻撃値
木の弓	1600	20+5
紅の弓	2300	22+5
白羽の弓	—	25+6
黒炎の弓	8300	28+7
くれんの弓	21500	36+9
白狼の弓	—	38+9
白虎の弓	—	45+11

オロチ丸の術

術名	効果	消費法力	火蛇	仲間全員の攻撃力を2倍にする	18
氷竜	敵1匹に約150のダメージ	15	石蛇	仲間全員の守備力を2倍にする	9
雨竜	敵全員に約100のダメージ	16	春風	仲間1人の体力を完全回復	11
凍竜	敵全員に約60のダメージ	11	花壁	敵の通常攻撃を無効にする。仲間全員に効果	10
風蛇	仲間全員のすばやさを2倍にする	3	雪解	仲間1人のかけられている術を消し去る	2

オロチ丸の特技

ながし目

敵を痺れさせる。失敗すると敵の攻撃力が上がる

武具・道具オールデータ

ここでは、ゲーム中に手に入る武具や道具をリストアップした。この中には、宝箱やイベントで手に入るものもある。

武具屋

武具屋は城下町などに多く点在する。たいていの武具はここで買えるが、中には、宝箱から手に入れるものや、重要人物からもらえるものもある。武器は前ページに掲載したので、ここでは、防具を表にまとめた。防具は3人とも共通で、どれでも装備できる。基本的にツナデの段がいちばん低いので、防具はなるべくツナデに優先的に与えるとよい。

防具リスト

防具名	値段	守備値	すばやさ	白ジンの胴	—	45	—
布かたびら	30	2	—	皮かぶと	20	2	—
忍かたびら	60	4	—	鉄かぶと	280	3	—
板よろい	150	7	—	ツノかぶと	620	6	—
武者よろい	270	9	—	鬼はちがね	—	9	—
合戦よろい	600	13	—	火のかぶと	2500	13	—
地のよろい	1700	18	—	縄わらじ	18	—	2
鬼のよろい	3500	21	—	山わらじ	80	—	4
竜のよろい	7600	23	—	獣のわらじ	980	—	8
火の胴	15000	30	—	隼のわらじ	2600	—	16
				神風のくつ	9980	—	20

よろず屋・茶屋

よろず屋は町、村、城下町、茶屋は村にある。よろず屋では地図やガマの油などの道具を買うことができる。道具はダンジョンで手に入るものもあり、ここでは、ゲーム中登場するすべての道具を表にまとめてあるので、参考にして欲しい。

道具リスト

道具名	値段(両)	効果	白キジの尾	520	洞窟や城から一気に外へ脱出	絵図面	—	白河城のからくり部屋の抜け方を示す設計図
ガマの油	18	仲間1人の体力を30ポイント回復	しゅりけん	5	敵全員に平均10のダメージ	大カナヅチ	—	かみなり玉を作るのに必要
白ガマの油	52	仲間1人の体力を50ポイント回復	とびくれない	80	敵全員に平均30のダメージ	かみなり玉	—	魔神像を壊すのに使う
どくけし	27	仲間1人の毒を消し去る	かやく玉	200	敵全員に平均30のダメージ	氷の鏡	—	湖を凍りつかせて、氷の橋を作る
白ヘビの石	250	仲間1人の技力を8ポイント回復	月寝の粉	560	敵1匹を眠らせる	サル酒	—	マントーを呼び出すのに使う
仙丹	4600	仲間1人の体力を80、技力を20ポイント回復	プディング	3298	ツナデ以外がおなかをこわす	手紙1	—	オロチ丸からの手紙
神丹	58650	仲間1人の体力を110、技力を34ポイント回復	ワイン	5155	飲むと酔っぱらう	手紙2	—	オロチ丸からの手紙
神通力の玉	—	仲間1人の技力を全回復	オルゴール	4622	敵、味方を問わず眠らせる	黄金	—	売ると1万円になる金塊。賢門で取れる
白ツルの羽	60	一度行った雲切の里に戻る	てっぽう	6244	使うと暴発するがダメージにならない	ガマ玉	—	ガマ族に伝わる不思議な玉
			かんざし	—	ミイラ系の敵に大きなダメージ	ヘビ玉	—	ヘビ族に伝わる不思議な玉
			ヘビの弓矢	—	又工に大きなダメージ	ナメクジ玉	—	ナメクジ族に伝わる不思議な玉
			土偶ロボ	—	火を吹き、敵に大きなダメージ	筑波の地図	2	使うと、その地方の全体地図が見られる
			地雷火	—	カラクリ兵に大きなダメージ	磐毛の地図	14	使うと、その地方の全体地図が見られる
			手押しポンプ	—	土偶ロボに大きなダメージ	陸羽の地図	50	使うと、その地方の全体地図が見られる
			天照の石	—	幻玉丸の術を封じ込める	陸奥の地図	80	使うと、その地方の全体地図が見られる
			タヌキのカギ	—	カギのかかった宝箱を開ける	信濃の地図	150	使うと、その地方の全体地図が見られる
			鉄のカギ	—	地下牢の扉を開ける	富士の地図	200	使うと、その地方の全体地図が見られる
			ネズミのカギ	—	地下への扉を開けるのに必要	相模の地図	300	使うと、その地方の全体地図が見られる
			鳥ぬけのカギ	—	獄門島を脱出するのに必要	千葉の地図	380	使うと、その地方の全体地図が見られる
			大ヒゲタヌキ	—	大ナマズを起こすのに使う	武蔵の地図	0	使うと、その地方の全体地図が見られる

大門教13人衆総出演!!

ボスとして筑波国から武蔵国まで登場する大門教13人衆と、このゲームの大ボスであるマサカドの、写真とデータを公開する。特に、大門教13人衆は、江戸で幽霊となってまで襲ってくる強敵かつ、無茶苦茶、嫌なやつらだ。ここでは、ボスとしての大門教13人衆のデータを表にまとめたので活用して欲しい。中には、何度も対決することになるヤツもいるため、複数のデータを載せている。

大門教13人衆5番手マントー		大門教13人衆10番手ムテキオー			
	段 24 体力 262 技力 33 攻撃力 127 防御力 47 すばやさ 42 徳 3891 お金 622 特殊攻撃 ウマシカ		段 36 40 体力 ? ? 技力 ? ? 攻撃力 ? ? 防御力 ? ? すばやさ ? ? 徳 ? ? お金 ? ? 特殊攻撃 ? ?		
大門教13人衆1番手ゴーモン		大門教13人衆6番手ドーマン(ニセ信玄)		大門教13人衆11番手クラークン(水王丸)	
	段 9 体力 68 技力 7 攻撃力 24 防御力 11 すばやさ 14 徳 89 お金 128 特殊攻撃 ヒーラー マージョ		段 31 体力 1502 技力 360 攻撃力 103 防御力 145 すばやさ 95 徳 3211 お金 449 特殊攻撃 ヒール タックス スリーバ		段 38 40 体力 ? ? 技力 ? ? 攻撃力 ? ? 防御力 ? ? すばやさ ? ? 徳 ? ? お金 ? ? 特殊攻撃 ? ?
大門教13人衆2番手キュウビ(タマモ姫)		大門教13人衆7番手タランチェ(イト姫)		大門教13人衆12番手ベリエル(幻王丸)	
	段 11 13 13 体力 292 166 249 技力 24 34 34 攻撃力 19 27 46 防御力 16 21 21 すばやさ 28 36 24 徳 256 481 698 お金 512 412 540 特殊攻撃 ヒーラー アンソルト フーマ フーマ エルカ エルカ		段 31 体力 1336 技力 180 攻撃力 91 防御力 88 すばやさ 143 徳 3271 お金 510 特殊攻撃 アントルネ アンソルト 火を吐く		段 ? ? 体力 ? ? 技力 ? ? 攻撃力 ? ? 防御力 ? ? すばやさ ? ? 徳 ? ? お金 ? ? 特殊攻撃 ? ?
大門教13人衆3番手ハーメルン(ダンジョウ)		大門教13人衆8番手ゴーヨック(南蛮屋)		大門教13人衆教祖ルシフェラー(邪神斎)	
	段 16 19 体力 194 220 技力 52 72 攻撃力 33 42 防御力 29 40 すばやさ 37 49 徳 861 1287 お金 128 189 特殊攻撃 ヒール マグミー マグナルド		段 31 33 体力 1336 2864 技力 180 200 攻撃力 91 102 防御力 88 98 すばやさ 143 159 徳 ? ? お金 ? ? 特殊攻撃 お金を盗む エルトン お金を盗む		段 54 50 52 体力 3086 ? ? 技力 ? ? ? 攻撃力 ? ? ? 防御力 ? ? ? すばやさ ? ? ? 徳 ? ? ? お金 ? ? ? 特殊攻撃 ? ? ?
大門教13人衆4番手カーメンカーメン		大門教13人衆9番手カーミラ(ヤシャ姫)		マサカド	
	段 23 25 体力 504 544 技力 104 120 攻撃力 60 67 防御力 53 62 すばやさ 87 101 徳 3631 6021 お金 379 449 特殊攻撃 ヒール アンソルト エルトン		段 34 体力 370 技力 212 攻撃力 111 防御力 103 すばやさ 167 徳 ? お金 ? 特殊攻撃 フローズン サイクロン プリサード		段 99 体力 ? 技力 ? 攻撃力 ? 防御力 ? すばやさ ? 徳 ? お金 ? 特殊攻撃 ?

天外魔境II 卍MARU

最新情報編



とある村のガキ大将「戦国卍丸」。彼は母を守るため、村人を救うため、そしてジバングにかかった闇を晴らすために旅立つことを決意した。それは、体に火の一族の血を流す者としての、ただ悲しいだけの定めであった…。敵の返り血を浴びながら戦う日々の中で、カブキ、極楽、絹の仲間に出会うことが、卍丸を支えていくことになるであろう。戦いたくなければ、ページをめくらなければいい…。

CD	スーパーCD-ROM ²
3月26日発売予定	
7800円(税別)	
ロールプレイング	
バックアップメモリ	
99.9% (1月17日現在)	

目次

- 『I』と『II』を徹底比較 ————— 34
- 基本システム ————— 36
- 卍MARUで知っておくべきこと ————— 37
- 赤い暗黒ラン編(火多・尾張) ————— 38
- 青い暗黒ラン編(伊勢・紀伊) ————— 40
- お楽しみはこれからだ ————— 43

『I』と、『II』を徹底比較

卍
MARU



3年近く前の作品なのに『天外魔境ZIRIA』(以下『天外魔境I』と省略)は、今見てもその辺のゲームには負けない魅力を持っているのが、ここまでの記事でわかってもらえたならさいわい。そして『天外魔境II卍MARU』(以下『天外魔境II』と省略)。こいつは、その前作を何倍もボリュームアップしたものとな

っている。このことは年をまたいで何回も紹介してきた記事で、わかってもらえらると思う。

しかし、『天外魔境II』を見たことも聞いたこともないという読者のために、『天外魔境I』から『天外魔境II』へボリュームアップした点をおさらいも兼ねて紹介する。



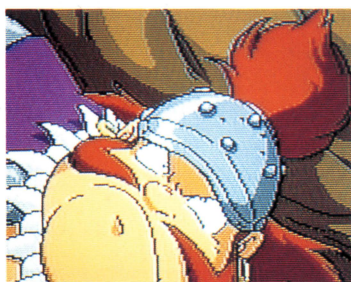
『天外魔境II』でなにより驚いたのはビジュアルデモ!

比較其ノ一 やっぱり最初はビジュアルデモむかない!

初めはなんといってもビジュアルデモであろう。前作はシネスコサイズの、しかもたびたびアクセスのある寂しいものだった。それでも、その当時しゃべる上に膨大な絵の数はユーザーを驚かした。



我が『天外魔境II』の主人公、その名も戦国丸丸



年齢隠蔽の巨漢、極楽太郎。力はジバンクが一番!

旅立つ4人の勇者たち



怖いほどの描き込みを見せる宇宙のビジュアル。マリとヨミが飛び交い進んでいく

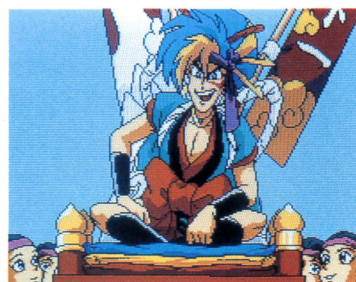
世や、ゲーム中に入るものを含めると、その原画枚数は約2000枚にもなる。

また、音楽の方もCDを使った曲が3曲から16曲になった。音楽監督は久石氏ということはいままでもない。

今回の火の一族の中で紅一点の絹。謎の多いキャラ



四人の中では、もっともハデなことを好むカブキ団十郎



比較其ノ二 日本初の肉声ロールプレイングが日本一豪華なキャストに

『天外魔境I』が発表になる前にアドベンチャーで『コブラ』などが出ていたが、ロールプレイングではこの『天外魔境I』が、初めて声優によるしゃべりが入ったゲームである。その声優さんの数は17人。最近でもこれだけの数を使ったゲームはそんなにはないのではないかな。もちろん『天外魔境II』はそれを越えて、24人も声優さんを使っている。

この声優陣は有名どころが集まっており、きっと、たぶん、おそらく日本一豪華なキャストに違いない。もちろん? 銀河万丈さんは出演している。

銀河万丈またまた登場



今回も登場の銀河万丈さん。また、ボスの役なのかな(笑)

本当によくしゃべる。演技は四重の!



ジバンクいちの伊達男たーあ!? まってんじゃねえか!

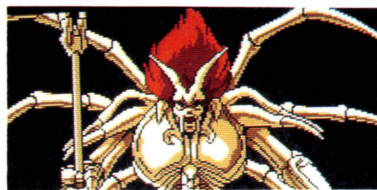
比較其ノ三

ザコ敵戦闘のアクセスがなくなり、ボスが14体から49体へ

前作をプレイしてどうしても気になってしまったのが、戦闘シーンに入るときデータの読み込み、いわゆるアクセスである。『天外魔境Ⅱ』ではこのアクセスを排除し、スムーズなゲーム展開を楽しめるようになった。

しかし、このアクセスと引き換えに戦

闘シーンには背景がなくなってしまったのだ。そのかわりといってはなんだが、ボスとの戦闘では背景が入っていて、しかもボスはアニメーションまでしてしまう。ボスとの戦闘に入るときには、さすがにアクセスはある。ちなみにボスとは69回も戦うことになる。



●ボスとの戦いはアニメーションあり！

比較其ノ四

国は10国から17国へ、おまけに乗り物30種類

乗り物。前作ではほとんどないに近い存在だったが、『天外魔境Ⅱ』では30種類にも及び乗り物が用意されている。船にロボットなどその形態、使う場所などはさまざまだが、使う場所は大体決まっているので、どこでどれを使うかで悩むことはないだろう。ほとんどの乗り物は、各国ごとの乗り捨てとなる。

その乗り物を乗り回す国は10国から17国と、『天外魔境Ⅰ』より行

動範囲がグッと広がっている。これだけ広いのだから、乗り物はなくてはならないモノなのかもしれない。



●人形の乗り物その1はイヒカの巨人でござい



●その2はドグウロボ。どこで乗り込めるのかな



●乗り物は30種類もある。空をいくもの、海をいくものなどさまざま

比較其ノ五

巻物伝愛は神獣から天狗に。その数70種

前作から引き継いでいるシステムの中に巻物(魔法のようなもの)がある。『天外魔境Ⅰ』では神獣という動物のような神様から授かっていたが、今回は天狗さまがその役割を引き継いでいる。

17ある国に、それぞれ数カ所ある“天狗の庵”に天狗がいて、話しかけると巻物を授かることができるのだ。天狗は巻物のほかに、いろいろな情報もくれる。



●こちらの巻物は、演出がいまいちハデではないね



●巻物は数も増えて、ハデな演出がなされているのだ

比較其ノ他

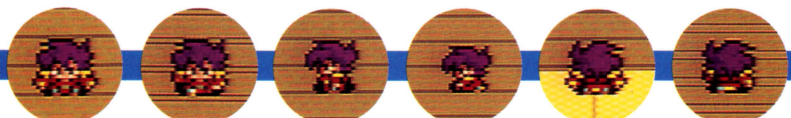
制作スタッフ・登場人物・アイテムなどなど

まだまだ、『天外魔境Ⅰ』からボリュームアップしたところはある。まず、制作スタッフは150人。これだけの人数がいれば、普通なら何本のソフトができていいのか考えてしまう。

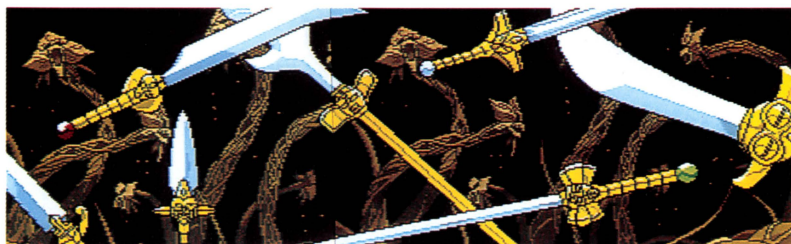
次に登場人物は約3000人。これらの登場人物のメッセージはその辺の村人でさえ、大きなイベントが起きたあとは変化するのだ。そのメッセージ数は約10000。

『天外魔境Ⅱ』の謎を握る聖剣。これらを始めとして、アイテムの数は500。内250が武器や防具などの装備するもので、残り250が道具である。

まだまだ、あるよー。



●キャラクター1人にして多くのパターンが用意されている。これは主人公、元丸



●このような聖剣を始め、さまざまなアイテム&装備がジバングにはある



天外Ⅱ 魔境

プレイしやすさが、のめり込ませる

卍 MARU



基本システム

『天外魔境Ⅱ』はとてもプレイヤーに親切な作りになっている。それは、先日発売された『スーパーCD-ROM²体験ソフト集』の中の『天外魔境Ⅱ』をプレ

イした人ならわかってもらえると思う。記事担当者自身がプレイして感じたことをいくつか挙げよう。まず、自分の好きなように会話速度や移動速度を変えられる

こと。次に仲間だけに限られるがオートバトルをしてくれること。

ほかにも、プレイヤーを『天外魔境Ⅱ』の世界に引き込むような演出があるのだ。

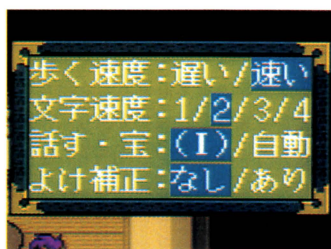
自分なりに設定を細かくできるのがうれしい

のめり込む理由の第一要因は、操作を自分のプレイしやすいようにいろいろと設定できるところにある。

まず、歩く速度を調節できること。次に文字速度。これは1〜4で段階わけしており、1に近いほど遅く、4にいくほど速く表示される。1の遅さは驚異的で、モソモソと待つのがまどろっこし

いほど遅い。4は1回にメッセージウィンドウに入るだけの文字を、パッといっぺんに気持ち良く表示してくれる。

ほかにも宝を取るときや人と話をするときに、ボタンを押して取ったり話したりするか、ぶつかるだけでOKかも設定できる。また、障害物などを避けるかどうかも設定できる。



調節できるのは四項目。好きなようにしてくんね。好

戦闘はコマンドも増え、オートも可能に!

新しく「奥義」や「??」などのコマンドが加わり、戦闘に厚みが出ている。奥義は、前作でたまに出た「ボクデン斬り」などに当たるもので、今回は使いたいときに自分の意思で使えるようになった。ほかに防御関係のコマンドが3つにわかれて、仲間をかばえるようになった。

また、卍丸以外のキャラは、コマンドを入力しないで勝手に戦わせることもできる。俗にいうA1機能というやつだ。



「??」には、ゲームの進行によって新たなコマンドが入る。入ったところが見たい!

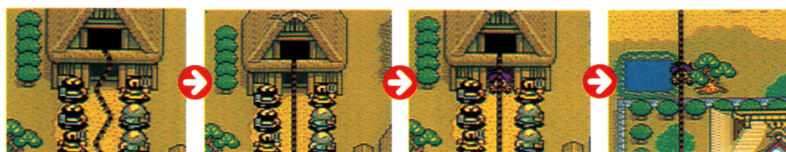


仲間がいなければ、オート戦闘は役に立たない。仲間が増えるほど便利になる

見て楽しむマップ上での演出!!

前作から引き継いだもので、マップ上での演出がある。『天外魔境Ⅱ』ではこれにさらに磨きをかけてあり、聖剣を入手したときに、卍丸が聖剣を高く掲げクルクルと回すのを、マップ上を歩くキャラで演技させている。しかも音楽にピッタリあっているから、見ていて気持ちいいのだ。ゲーム冒頭で起きる地震なども、このやりかたで「魅せて」くれる。

このほかに、フィールドマップのスケールとダンジョン内のスケールがことなることも一つの演出といえよう。ダンジョンでのキャラ(背景を含む)の大きさが、フィールドマップのキャラの、2倍の大きさになっているといえればわかりやすいかな?



これはゲーム冒頭で卍丸が、自分の家から脱出するところ。ロープを伝って逃げる



こっちがフィールドマップ上の卍丸。頭の比率が異様に大きい2頭身キャラだ



ほらほら、こっちの卍丸はディテールが細かく、頭身も多いのがわかる

マップのスケールがデカイ



天外 魔境



これを知れば、さらに楽しくおもしろく

MARU



知っておくべきこと

火の一族である戦国卍丸の旅、それが『天外魔境II』。マリとヨミの2神が関わってくる神レベルの戦い、それも『天外魔境II』。ハドソンが放つ平成4年の超ビ

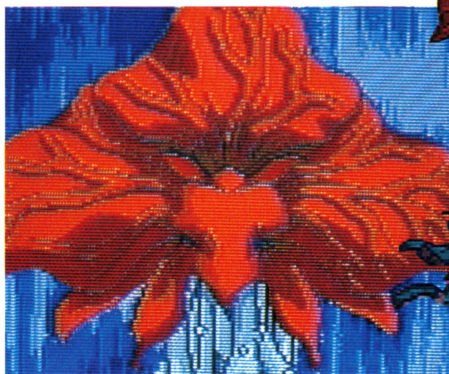
ッグタイトル、もちろんこれも『天外魔境II』。この『天外魔境II』をプレイするときを知っておくと、ちょっとだけスムーズにゲームの世界に入っていきける、ち

よっとだけゲームを楽に展開できる、ちよっとだけ得た気分になれる要素を紹介してみる。ちょっとだけじゃないかも

世を闇に染める7本の“暗黒ラン”

マリとヨミの創造したジバング。そこは至って平和な世界。

そのジバングを暗黒に染め、闇へ閉ざしてしまうのが「暗黒ラン」である。『天外魔境II』では7本の暗黒ランが地表に姿を現し、全国に根を張り巡らしている。この根がフィールドマップのところどころに顔をだし、卍丸のゆくてを阻む。おかげで、村は見えているのに入れないなんてことがある。各国ですることはいろいろあるが、当面の目的は暗黒ランを切ることと違って間違いないだろう。



∞これが暗黒ラン。実際にこんなものを見たら腰を抜かす？

暗黒ランを切る7本の“聖剣”

じゃまくさい暗黒ランを唯一切ることのできるモノ、それは火の一族の中でも、よりすぐりの勇者が持つことを許された“聖剣”である。聖剣は、暗黒ランの数と同じ数だけ、7本だけ存在している。

剣の形は短剣のようであったり、ナギナタのようであったり、モノによって形が異なる。1本目の聖剣のは法水院紅丸と自らが名乗る。聖剣は敵側の根の一族の手によって隠されている

ので、これを奪取するのを一つの目的としてもいいのではないかな。そして、奪取した聖剣で暗黒ランを切る!!



∞オープニングで暴れる暗黒ラン。切ってやるっ



∞聖剣にはいにしえからの勇者の魂が宿っているのだ

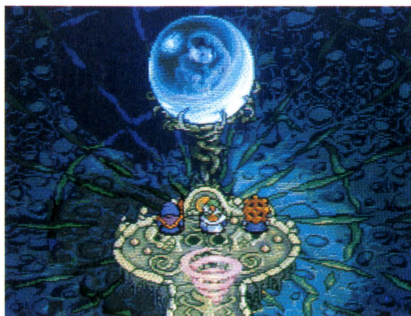
正体のはっきりむなしい最終ボスと根の一族

暗黒ランが出現するとともに現れた根の一族。この一族と対の関係にあるのが、卍丸の率いる火の一族なのである。

そして、根の一族の幹部的役割をはたす三博士。その下に強さに差はあるが、アニメーションする敵、いわゆるボス敵がいる。そして雑魚に続く…。

これまでまったく正体のわからなかった最終ボス（おそらく）は、どうやら右の写真の球体らしい。

∞この画面の真ん中にあるタマがヨミである。なぜ神であるヨミがこんな非道をするのか？



∞根の一族の「根」は、暗黒ランの根からきているのだろうか？ わからん



天外II 魔境

少年卍丸が母を訪ねて3千里?

卍 MARU



赤い暗黒ラン編 (火多・尾張)

1本目の暗黒ランは赤い色をしている。そして、その赤い花びらを振り乱し、オープニングでも大活躍をする。ほかの6

本よりも目立ちに目立っている。そして、大活躍した暗黒ランの中から現れるのが、死神兄弟である。3兄弟な

のだが、どれもホネホネロックしているので、そんなには強くなさそう…。1本目を切るまで、謎は比較的簡単だ。



すべてはここが始まり、今旅立たん火多国



ここ火多は卍丸の生まれ故郷である。そして、この『天外魔境II』の物語もここ火多の白川村から始まる。その始まりは至ってのどか。これから起きようとしていることも知らずに、卍丸はごはんを食べている。しかし、その最中になが起るかという、卍丸のした悪さに対

して村人が、苦情にきたのである。そう卍丸はいわずと知れた悪ガキなのだ。しかも、その辺のガキどもを束ねるガキ大将なのである。

問題の暗黒ランは尾張ではなく、ここ火多にニョッと姿を現している。卍丸、旅立ちのときである。



卍丸の母親は村の男にも人気がある。なぜ?

白川村

卍丸の実家のある白川村。先にも書いたように、ここから長い長い物語は、幕を開けるのである。

ここ白川には宿屋はない。その代わりに庄屋さんがはたしてくれる。ゲーム冒頭で卍丸の母親はさらわれてしまうのだが、そのせいか自分の家では休むことはできない。残念である。



母を助け出したあとに、母からもらう父の形見の品である。秘剣と陣羽織だ

高山村

この辺を支配する暗黒ランは、正確にはここ高山村に顔を出す。祭り見物の途中でチャチャを入れる無礼なランなので、タタキ切ってやるべし!

また、祭りの始まる前はタイクーンと呼ばれるどそ殿様と、会話をすることができる。このタイクーンも祭りを見物しにきていたようだ。

火多の中で、一番大きなイベントのある場所だといえる。

高山村のお祭りは、非常に豪華な装飾のダンを引き回すのだ。音楽も厳粛だ



突然暗黒ランがあらわれ、村を破壊

暗黒ラン出現後、村は変わってしまった



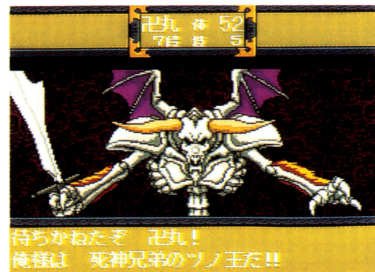
両面窟

両面窟には、卍丸の母お春さんと高山の村人が捕らえられている。そして、この奥には死神兄弟が一人、ツノ王が待ち構えているのだ。初めての試練を克服できるかな? 初めてのボス戦闘にピビるなよ。かなりしつこいぞ。

ちなみに『スーパーCD-ROM²体験ソフト集』には、ツノ王を倒して母を助けるまでが入っている。



高山村ではタイクーンの側にいたやつら。どうやら悪の幹部の面々らしい



初めてのボスとの戦い。戦い方は自由だ。強くないのが、とてもうれしい

関所

ここは、高山村で祭りを見たあと、いくことができるようになる。母を助けるまで、ここは通過することができないのである。取りあえずは後回り。



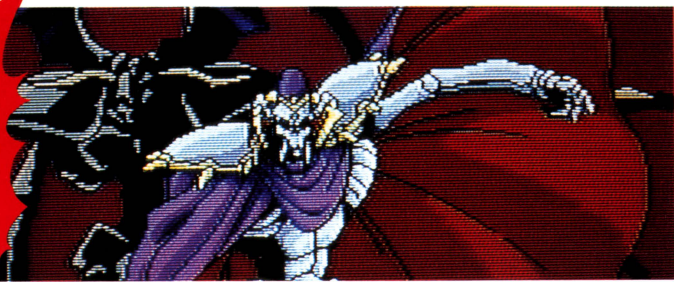
この門のせいで通れないのだ

火多と尾張のオジャマ虫

卍丸の生まれ故郷の火多と、そのとなりの尾張で、卍丸をさしおいてデカイ顔してやがるキバ王・ツノ王・ツメ王の3王。人呼んで死神兄弟!

1回倒しても鬼骨城でパワーアップして復活するから、倒したということにいまいち実感がわかない。しかし、ボス敵だけあってナイツッなアニメーションをする。

死神兄弟



デデン デンデン、カブキ団十郎登場。そこのは尾張国

関所を越えて、火多の南にある縄文洞を抜ければそこは尾張である。ここ尾張でもっとも栄えている犬山町で、1人目

の仲間カブキ団十郎と出会うことができる。残念だけど、このときにはまだ仲間になってくれない。

この国からカブキの師匠であるヘビ仙人や、お色気たっぷりの弁天様など、重要な人物が増えてくる。

縄文洞

火多と地下でつながっている洞窟である。中は死体でいっぱい、歩き回っているほどのいるのだ。

尾張方面の出口は、死神兄弟のツメ王が守っている。倒すきゃない!

犬山町

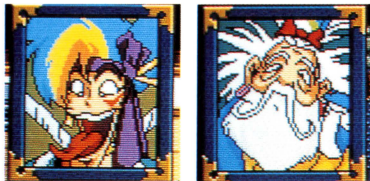
お城まである犬山は、さすがに町というだけあってかなり大きい。ここに入ってすぐにカブキの顔見せがある。女ミコシに乗って登場とは、ウワサ通りのハデ好きのようである。



●仲間になるはずのカブキ団十郎。なかなかのハデ好き、女好きらしい

ヘビ仙人窟

犬山町から南にほどなく行くと、ヘビ仙人洞がある。洞窟の名前のようにヘビ仙人がいるのだが、この仙人はカブキの師匠なのだそう。見た感じ、カブキのハデ好きは師匠譲りのようだ。



●カブキとその師匠ヘビ仙人。似てる…

鬼骨城

ここ鬼骨城には倒したはずの死神兄弟が再登場する。前より若干強くなっている気もするが、自分も強くなっているのだから恐れることはない。

城のことになるが、この城は基本的に骨でできていて、エレベータまでが骨。エレベータの動きはなかなか。



●これは鬼骨城の全景である。骨してる

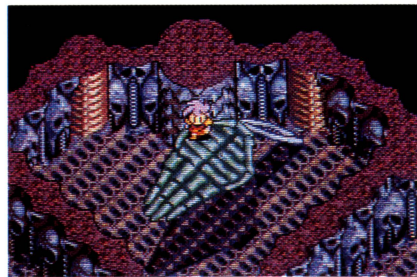
●鬼骨城の骨でできたエレベータ

弁天塔

湖の真ん中にある御殿、これが、弁天塔である。中では弁天様が悩ましいポーズで待っている。



●なかなか色っぽいおねーさん。実は2ヶタではきかない年なんだけども、まっ、いいか



暗黒ランを切るために! 其ノ一

火多にそびえる暗黒ランを切るためには、尾張で聖剣を手にしなくてはならない。この剣を手にする事、容易ではないということに心を刻んでおいて欲しい。

聖剣で暗黒ランを切る瞬間の「我が道に敵なし!!」の掛け声は、はっきりいってこれまでの苦勞がすべて吹っ飛ばす気分だ。暗黒ランを切れば、道は自然と開かれるというわけさ。



●死神兄弟を倒し、聖剣を手に入れる

●このカワイイのが一本目の聖剣 法水院紅丸なのだ



卍 MARU

青い暗黒ラン編 (伊勢・紀伊)

次の暗黒ランの色は青。青とはいっても晴れわたる青空の青ではなくて、都心の夜空のような青である（東京の夜空は黒ではない）。そして、この暗黒ランの支

配の及ぶのは伊勢と紀伊、この2つの国である。

↓ 本目の暗黒ランを切ってから伊勢への活路が開ける。そして、伊勢からはカ

ブキが仲間となる。丁度この辺りから敵は強くなるし、謎も深まってくるので、一緒に旅する仲間が欲しいころ。まさにグッドタイミングというやつだ。

一本目の暗黒ランを切り伊勢国へ進出

この国の中央から少し南よりに、密林城と呼ばれる城がある。そして、この城を中心に広がるように密林が生えているのだ。この密林のために、伊勢には歩いては行けないところが多々ある。

このほかに石舞台と呼ばれる台が、各所に6つ存在する。なんのために存在するのは、少し情報をつめればわかる。

また、ここで忘れてはならないのが、菊五郎という男。この男もジバンガーの伊達男と豪語している。

イベント・三博士ヨミ様へのご報告

尾張から伊勢に入る途中でほんの少しの間起こるイベント、それは「三博士ヨミ様へのご報告」。

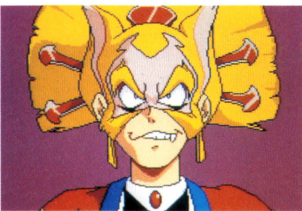
待てよ、悪の幹部の三博士が状況を報告するような相手。まさかヨミガオオボス的な存在なのだろうか。しかし、このヨミの大きさはハンパじゃなくテカイ。仮にヨミガボスとしてマリはどうしたのだろうか？（謎ばかり…）



三博士がヨミに状況を説明するの図

伊賀村

ここで菊五郎と卍丸は初めて顔を合わせる。この伊賀村の忍者の長は、菊五郎にさらわれてしまっている。忍者屋敷のカラクリを見破れるかな？



初登場の菊五郎ちゃんなんだよ。知ってた？

奈良村

奈良といえば奈良の大仏さま？ しかし、この奈良には大仏さまはない。代わりになるものはあると思うのだが…。

この奈良村の隣には妙院がある。ここは奈良村の人にも、どんな役目があるのかわからないらしい。



これだ！という情報は入手できない場所かも？

伊勢神宮

2本目の暗黒ランはここにある。神を祭るはずの神の宮から、悪の固まりともいべき暗黒ランが姿を現すとは、なんたる肉肉だろう。

しかし、ここには根の一族が入り込めないように結界が張られている。



この敷地には、迷うような結果が張られている

根来古墳

ここ根来古墳に、伊賀村でさらわれた百々地丹波が捕らえられている。しかし、丹波のいる場所に行くまでに、屈辱的行動を何度も強いられる。これに耐えてこそ真の勇者といえようぞ！



このようなコマンド入力画面が出る。入力する言葉は…

密林城

ここから伸びている密林のため、城には近づくことはできない。ましてや見ることもできないのだ。

また、この城は生きており、壁や床がウニョウニョとうごめくのだ。生きてること自体がトラップなのだ。

密林城の全景はまるで木のように





ハテな男を追いかけて紀伊に入る

紀伊へ入るならば、百々地丹波を助け出しておいた方がいい。この丹波からの情報にしたがって「イヒカの巨人」を求めることとなる。なぜならこの巨人を使えば、密林を抜けて城本体に乗り込めるというからだ。いざゆかん紀伊の国/
この国でのもう一つのポイント、それ

は菊五郎である。この男は口は達者なくせに、自分では卍丸とカブキに戦いを仕掛けてこない。これまでも手下をぶつけてくるだけ。今度こそは菊五郎と決着をつける!? しかし、カブキと菊五郎にくわれてしまい卍丸の影は薄い…。
ここまでの予想プレイタイム約20時間。



●初めてなので、マップを載せてみた。

尾鷲村

ここではイヒカの巨人を造った文明の手掛かりと、嘆きの谷と呼ばれる場所で、不思議なことが起きるといふ情報を聞くことができる。

イヒカ村

ここに住む者たちがイヒカの巨人をつくった者の子孫。ここでどうすればいいのかかわかる? これまでに幾度となく卍丸をバカにしてきた三博士は、この出身という事実がわかる。また、前作の策士「邪神斎」もこの出身というから2度びっくりだ。



●イヒカ村の長クマナとの会話。ホログラム像なので透けて見えるのだ

串本村

浜辺からイヒカ関係の建物と銅像らしきものが見える。しかし、船を使ってもここへ降りることはできない。なにか方法があるはずなのだが…。

なにかを守るように、この村の一部では根の一族が出現する。なんのために…。

●浜辺から見えるのはイヒカ関係の建造物ではないか



熊野村

ここには、入口が2階にある神社がある。そして、その側に串本村にあったものと同等の像が…。また、その像の側にはかわいいお地蔵さんの行列がある。

この熊野村では、海の荒波にもまれてもびくともしない、神タタの船の情報を入手できるのだ。



●ここはどうやって入るのだろうか? あつ変な像

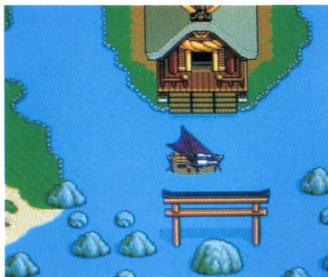


●おや、これは一体なんなんだろう。かなり大きな乗り物のようだ…

新宮村

ここでは熊野村で入手できる船の情報が得られる。川から海での出口なのだが、大きな岩がじゃまをして通ることができない。どうすればでられるのかな? 船で体当たり? まさかね。

●この巨大な岩をとけなくては



清姫村・竜人洞

竜神洞と清姫村にはそれぞれ間欠泉が吹き出るのだ。この2つは見事に関連ありと思っていーだろ。

清姫村のある場所でまた、菊五郎の手下と戦うはめに…。

●菊五郎の手下で、くちなな姫というらしい



和歌山城

歩いて村にきたのでは橋がタを上げられているため、城に入ることができない。また、ここの和歌山城は菊五郎の好みに改装されていて、悪趣味な置物などが置いてある。また、天守閣の上での変化合戦は笑える。おそらく、弁天塔の次にメッセージのおもしろいところであろう。



●歩いてきても城には入れない

●カブキの変身シーンへ入るビジュアル。天守閣で





天外魔境 II

『天外魔境 II』は楽しい。前作を知ると更に楽しい

丸 MARU



お楽しみはこれからだ

ここでは、ちょっと欲張って京の国の出来事をほんの少しだけ紹介。

まず、「ホテイ丸」。前作に登場してあの独特の話方で、強烈なインパクトを与えた印象深いキャラである。今回もいろいろと火の一族たちを助けてくれるのだそうだ。「あしもと兄弟」。これも前作に登場したキャラだ。今回もその異様なまでの金への執着心を、前作以上にパワーアップして披露してくれるとのこと。どちらも『天外魔境 I』をプレイしたこ

とのある人には、登場してうれしいキャラのはず。ハドソンの前作のユーザーへのプレゼントといったところかな。

資料によると、京にはすごい美人がいるらしい。ムムッ/ なにやらうれしい予感がしてきたぞ。

話しの腰を折るようだが、紀伊のイベントを1つ。とある村に足を踏み入れると、百々地丹波の孫娘「百々地三太夫」がビジュアルとともに現れる。

みんなに早く会いたいー!!

あしもと兄弟



前作にも登場した「足下兄弟」。今回も悪どいことで金を稼ぐのだそうだ

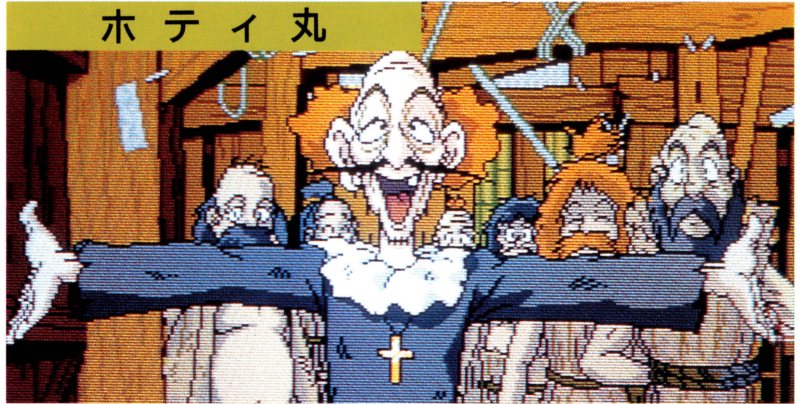
百々地三太夫



我ら三人 伊智の百々地丹波が 孫にて百々地三太夫と 呼ばれております

百々地丹波の孫娘「百々地三太夫」。左から「みこし」、「花火」、「まつり」という

ホテイ丸



「オオッとあなたは丸丸サーン」とあの口調で、今度は丸丸の手助けをしてくれる

『天外魔境』番外編&CDプレゼント

『天外魔境大全集』ということで、『天外魔境』に関わりのあるものの代表的なものをいくつか集めてみた。

文庫本は2巻まで発売している。次にアニメビデオ。これは『天外魔境 I』

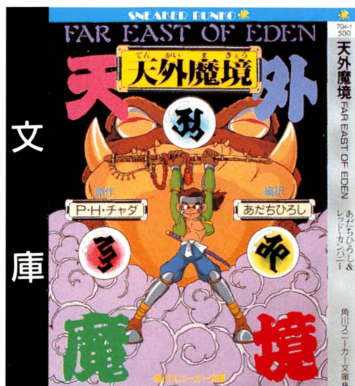
をベースにしてあり、上下2巻発売中である。これのサントラCDも発売中。

『天外魔境 II』のCDがNECアベニューより発売される。これを10名の方にプレゼントとあいなった。

宛先 〒102東京都千代田区麹町 2-14-2 (麹町NKビル)

NECアベニュー

「天外魔境 II」のCD欲しいよ! PCエンジンFAN読んだ 係



文庫は角川書店より発売中。意外と入手困難でありました



お店では置いていないところは、ほとんどない状態。販売タカラ



ゲームに先駆け2月1日に発売される

