

# IS-NITRO-WRITER セットアップマニュアル

この度は「IS-NITRO-WRITER」をお買い上げ頂きありがとうございます。ご使用の前にこの「IS-NITRO-WRITER セットアップマニュアル」をお読み頂き、正しい手順でセットアップして下さるようお願い致します。また、このマニュアルは必要な時に見ることができるように大切に保管してください。

## 目次

---

|                                |    |
|--------------------------------|----|
| 安全に使用して頂くために.....              | 2  |
| 注意事項.....                      | 3  |
| 梱包内容.....                      | 3  |
| 各部の説明.....                     | 4  |
| IS-NITRO-WRITER 上面.....        | 4  |
| IS-NITRO-WRITER 後面.....        | 5  |
| 動作環境.....                      | 6  |
| 動作環境.....                      | 6  |
| USB 2.0 について.....              | 6  |
| USB 2.0 ドライバ.....              | 6  |
| セットアップ.....                    | 7  |
| IS-NITRO-WRITER のインストール.....   | 7  |
| IS-NITRO-WRITER のアンインストール..... | 7  |
| 接続方法.....                      | 8  |
| デバイスドライバのインストール.....           | 8  |
| 起動と終了.....                     | 10 |
| IS-NITRO-WRITER の起動.....       | 10 |
| IS-NITRO-WRITER の選択.....       | 10 |
| ファームウェアの更新.....                | 11 |
| ファームウェアの修復.....                | 11 |
| IS-NITRO-WRITER の終了.....       | 12 |
| サポート.....                      | 13 |
| ホームページ.....                    | 13 |
| サポート窓口.....                    | 13 |
| 修理の依頼.....                     | 13 |
| 保証規定.....                      | 13 |
| 仕様一覧.....                      | 14 |

## 安全に使用して頂くために

IS-NITRO-WRITER を安全に使用して頂くために、以下の事項をよくお読みください。

- **絶対に改造や分解をしないでください。**  
感電や火災、故障の原因になります。
- **異常を感じたらすぐに使用を中止してください。**  
けむりや変なにおい、異音に気がついたら、ただちに製品の電源スイッチをオフにして AC アダプタのプラグをコンセントから抜き、使用を中止してください。
- **製品の内部に液体や異物を入れないでください。**  
液体や異物が入ると、感電や火災の原因となります。
- **濡れた手で製品に触らないでください。**  
感電ややけどをすることがあります。
- **製品を毛布などでおおった状態で使用しないでください。**  
火災の原因となる恐れがあります。
- **ケーブルを傷つけないでください。**  
ケーブルを強く曲げたり、引っ張ったり、ねじったりしないでください。感電や故障の原因となります。
- **強い衝撃を与えないでください。**  
製品に物を当てたり落としたりしないでください。故障の原因となります。
- **湿気やほこりの多い場所に置かないでください。**  
湿気やほこりの多い場所で使用や保管をしないでください。感電や故障の原因となります。
- **非常に寒い場所や暑い場所で使用しないでください。**  
0 度未満、または 40 度を超える場所で使用しないでください。また、寒い場所から暖かい場所に移すと結露が発生する場合があります。このままで使用すると故障の原因となるので注意してください。
- **雷が鳴りだしたら使用を中止してください。**  
雷が鳴りだしたら、ただちに使用を中止して製品に触らないようにしてください。落雷による感電の恐れがあります。
- **グランドコネクタを接地してください。**  
故障や漏電の時に感電する恐れがあります。
- **AC アダプタは、必ず付属の AC アダプタをご使用ください。**  
付属の AC アダプタ以外を使用すると、故障の原因となります。

## 注意事項

次の事項に注意して、IS-NITRO-WRITER を使用してください。

- DS カード差し込み口のアクセラランプが点灯している時に、DS カードを抜き差ししないでください。IS-NITRO-WRITER ハードウェアや DS カードを破損する恐れがあります。
- ファームウェアの更新や修復の途中で IS-NITRO-WRITER ハードウェアの電源スイッチをオフにしないでください。IS-NITRO-WRITER ハードウェアが正常に機能しなくなる恐れがあります。
- IS-NITRO-WRITER ハードウェアの電源スイッチがオンの状態で、DIP スイッチを操作しないでください。DIP スイッチは、必ず電源スイッチをオフにしてから操作してください。
- ご使用中は、IS-NITRO-WRITER ハードウェアが熱を持ちますので、IS-NITRO-WRITER ハードウェアの通風孔を塞ぐ、IS-NITRO-WRITER ハードウェアを密閉した容器に入れる、IS-NITRO-WRITER ハードウェアの上に物を被せるなど、放熱の妨げになることは行わないでください。
- 本製品は、国内外の輸出規制に関する法規や認証に基づき、国外への輸出や持ち出しが規制されることがあります。

## 梱包内容

IS-NITRO-WRITER には、次のものが含まれています。ご使用になる前に、梱包内容を確認してください。

|   |     |
|---|-----|
| ① IS-NITRO-WRITER ハードウェア                                | 1 台 |
| ② AC アダプタ   | 1 個 |
| ③ ハイスピード対応 USB ケーブル (約 1.5m)                            | 1 本 |
| ④ 「INTELLIGENT SYSTEMS Development Kit for NITRO」CD-ROM | 1 枚 |
| ⑤ IS-NITRO-WRITER セットアップマニュアル (本書)                      | 1 冊 |
| ⑥ フェライトコア   | 2 個 |

BACKUP OPTION の有無は、IS-NITRO-WRITER ハードウェアの底面に貼付しているシールの[BACKUP]欄のチェックの有無でご確認頂くことができます。

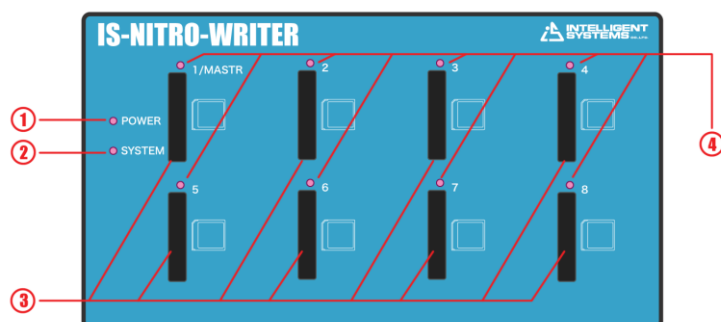
フェライトコアは外部ノイズによる機器の誤動作を防止するために必要となります。以下のケーブル部分にフェライトコアを必ず取り付けてください。

- AC アダプタの IS-NITRO-WRITER ハードウェア側
- USB ケーブルの IS-NITRO-WRITER ハードウェア側

## 各部の説明

### IS-NITRO-WRITER 上面

IS-NITRO-WRITER ハードウェアの上面について説明します。



#### ① 電源ランプ [POWER]

IS-NITRO-WRITER ハードウェアの電源状態を表示します。IS-NITRO-WRITER ハードウェア後面の電源スイッチをオンにすると点灯し、オフにすると消灯します。

#### ② システムランプ [SYSTEM]

IS-NITRO-WRITER ハードウェアの状態を以下のように表します。

| SYSTEM | 説明  |
|--------|---|
| 消灯     | IS-NITRO-WRITER ハードウェアが正常に動作していることを表す。  |
| 点灯     | 次の処理を行っている時。 <ul style="list-style-type: none"> <li>● IS-NITRO-WRITER ハードウェアの初期化。</li> <li>● IS-NITRO-WRITER ハードウェアのファームウェアの更新。</li> <li>● IS-NITRO-WRITER ハードウェアのファームウェアの修復。</li> <li>● DS カードにアクセスしている時。</li> </ul> |
| 点滅     | IS-NITRO-WRITER ハードウェアに問題が発生した時。  |

#### ③ DS カード差し込み口

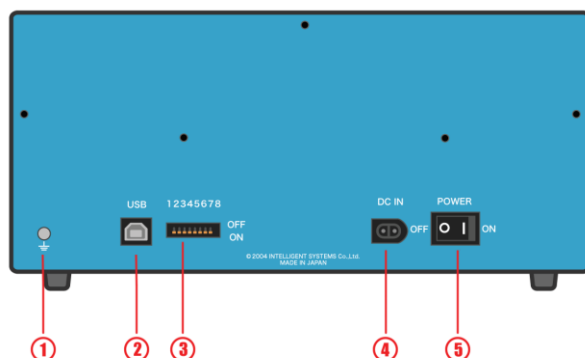
DS カードを挿入します。DS カードを挿入する時には、アクセスランプが消灯していることを確認してから、DS カードのラベル面が右を向いた状態で DS カード差し込み口に対し垂直に「カチッ」と音がするまで押し込んでください。また、DS カードを奥まで押し込むと抜くことができます。

#### ④ アクセスランプ

DS カード差し込み口のアクセス状態を表示します。書き込みや消去など DS カードにアクセスしている時に点灯します。

## IS-NITRO-WRITER 後面

IS-NITRO-WRITER ハードウェアの後面について説明します。



- ① **グランドコネクタ**  
接地用のコネクタです。
- ② **USB コネクタ [USB]**  
コンピュータと IS-NITRO-WRITER ハードウェアを USB で接続するためのコネクタです。
- ③ **DIP スイッチ**  
以下の IS-NITRO-WRITER ハードウェアの設定を行うためのスイッチです。スイッチを下に倒すとオン、上に戻すとオフになります。

| DIP スイッチ | 説明  |
|----------|---|
| 1～3 番    | 使用しません。必ずオフにしてください。   |
| 4 番      | IS-NITRO-WRITER ハードウェアのファームウェアを修復する時にオンにします。ファームウェアの修復を行わない時は必ずオフにしてください。 |
| 5～8 番    | 使用しません。必ずオフにしてください。   |

- ④ **DC コネクタ [DC IN]**  
付属の AC アダプタを接続します。
- ⑤ **電源スイッチ [POWER]**  
IS-NITRO-WRITER ハードウェアの電源をオン、オフするスイッチです。スイッチの[ON]側を押すとオン、[OFF]側を押すとオフになります。

## 動作環境

### 動作環境

IS-NITRO-WRITER を使用するために、次の動作環境が必要になります。

| 項目           | 説明  |
|--------------|---|
| コンピュータ       | IBM PC/AT 互換機。  |
| オペレーティングシステム | 以下のオペレーティングシステムに対応。<br><ul style="list-style-type: none"> <li>● Microsoft® Windows® 7 (32 ビット版、64 ビット版)</li> <li>● Microsoft® Windows Vista® (Service Pack 1 以降) (32 ビット版、64 ビット版)</li> <li>● Microsoft® Windows® XP (Service Pack 2 以降) (32 ビット版、64 ビット版)</li> <li>● Microsoft® Windows 2000 Professional (Service Pack 4 以降)</li> </ul> |
| メモリ容量        | オペレーティングシステムが推奨するメモリ容量以上。   |
| ディスク容量       | 50M バイト以上の空き容量が必要。  |
| CD-ROMドライブ   | インストール時に CD-ROM が読み込み可能なドライブが必要。  |
| ディスプレイ       | SVGA (800 ドット×600 ドット) 以上の解像度を備えたもの。  |
| ブラウザ         | バージョン 5.0 以降の Microsoft Internet Explorer がインストールされていること。   |
| USB インターフェース | USB 2.0 (ハイスピード) を推奨。USB 2.0 をご使用頂く時の詳細については「USB 2.0 について」をご覧ください。  |

### USB 2.0 について

IS-NITRO-WRITER ハードウェアは、USB 2.0 のハイスピード (480Mbps) の転送速度に対応した USB 機器です。IS-NITRO-WRITER の機能を余すことなくご使用頂くためにも、以下の事項に注意して頂き IS-NITRO-WRITER ハードウェアがハイスピードで動作できる環境を整えて頂くことを推奨します。

- コンピュータにハイスピード対応の USB が実装されていることを確認してください。ハイスピードに対応していない場合には、ハイスピード対応の USB インターフェースカードをご用意ください。
- コンピュータと IS-NITRO-WRITER ハードウェアの間で使用している USB ケーブルは、すべてハイスピードに対応した USB ケーブルを使用してください。なお、IS-NITRO-WRITER にはハイスピード対応の USB ケーブルが 1 本添付されています。
- コンピュータと IS-NITRO-WRITER ハードウェアの間に USB ハブを接続する時には、ハイスピードに対応している USB ハブを使用してください。
- コンピュータに接続される USB 機器が増えると転送速度が低下する場合があります。高速な転送速度を実現するためにも、IS-NITRO-WRITER ハードウェア以外の USB 機器は極力接続しないことをお勧めします。

### USB 2.0 ドライバ

2004 年 7 月現在、マイクロソフトから Windows 2000 用と Windows XP 用の USB 2.0 ドライバが提供されています。Windows 2000 をご使用のお客様は Service Pack 4 以降、Windows XP をご使用のお客様は Service Pack 1 以降をインストールしてください。なお、これらのオペレーティングシステムで USB 2.0 インターフェースカードの開発元が用意しているドライバを使用時の動作保障はできませんので、あらかじめご了承くださいようお願い致します。

## セットアップ

### IS-NITRO-WRITER のインストール

---

コンピュータに IS-NITRO-WRITER ソフトウェアをインストールします。次の手順に従ってインストールを行ってください。

1. コンピュータの管理者のアカウントを所有しているユーザーで Windows にログオンします。
2. 現在起動しているすべてのプログラムを終了してください。
3. 「INTELLIGENT SYSTEMS Development Kit for NITRO」CD-ROM を CD-ROM ドライブに挿入します。
4. エクスプローラで「INTELLIGENT SYSTEMS Development Kit for NITRO」CD-ROM が挿入されている CD-ROM ドライブを開きます。
5. IS-NITRO-WRITER フォルダを開き、IS-NITRO-WRITER-XXX.EXE (XXX の部分はバージョンを示す) をダブルクリックしてインストールプログラムを実行します。
6. 表示されるメッセージに従い作業を進めてください。
7. インストールプログラムが正常に終了すればインストールは終わりです。なお、インストール終了時にコンピュータの再起動を要求された場合にはコンピュータを再起動してください。

### IS-NITRO-WRITER のアンインストール

---

IS-NITRO-WRITER ソフトウェアをコンピュータからアンインストールする手順を説明します。

1. コンピュータの管理者のアカウントを所有しているユーザーで Windows にログオンします。
2. IS-NITRO-WRITER ソフトウェアが起動している時には IS-NITRO-WRITER ソフトウェアを終了してください。
3. コントロールパネルの[プログラムの追加と削除]をクリックして[プログラムの追加と削除]ダイアログを開きます (Windows 2000 の場合は[アプリケーションの追加と削除]をクリックして[アプリケーションの追加と削除]ダイアログを開きます)。
4. インストールされているプログラムのリストから[IS-NITRO-WRITER]を選択します。
5. [削除]ボタンをクリックして IS-NITRO-WRITER ソフトウェアの削除を開始します。削除が正常に終了すれば IS-NITRO-WRITER ソフトウェアのアンインストールは完了です。

アンインストールによって、オプションの設定やウィンドウの位置情報などが削除されることはありません。このため、IS-NITRO-WRITER ソフトウェアのバージョンアップに伴いアンインストール、インストールを行っても、以前と同じ状態で使用することができます。これらの情報を削除したい場合は、IS-NITRO-WRITER ソフトウェアが起動していないことを確認後、レジストリエディタで次に示すキー以下を削除します。

- HKEY\_CURRENT\_USER¥Software¥INTELLIGENT SYSTEMS¥IS-NITRO-WRITER

なお、誤ってレジストリを編集すると Windows が起動しなくなる恐れがあります。あらかじめレジストリのバックアップを行う、システムの復元が行えるように復元ポイントを作成する (Windows XP の場合のみ) などを行った後に、ユーザーの責任で十分注意して編集してください。

## 接続方法

---

IS-NITRO-WRITER ハードウェアとコンピュータの接続方法を説明します。

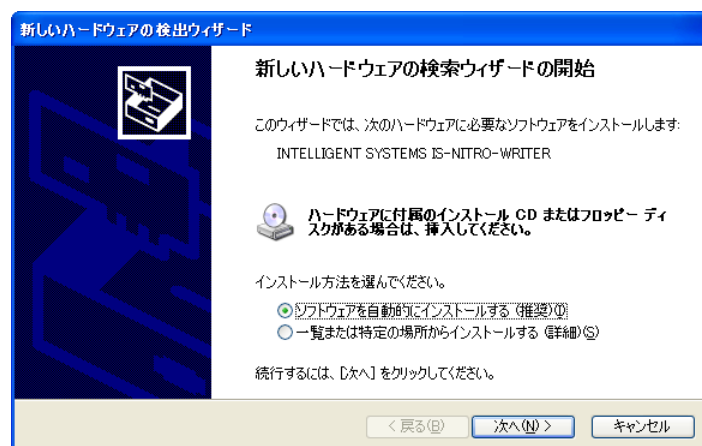
1. IS-NITRO-WRITER ハードウェアの電源スイッチがオフになっていることを確認してください。
2. IS-NITRO-WRITER ハードウェアとコンピュータを USB ケーブルで接続します。
3. AC アダプタの DC プラグを IS-NITRO-WRITER ハードウェア後面の DC コネクタに接続します。
4. AC アダプタの AC プラグをコンセント(AC 100V)に接続します。

## デバイスドライバのインストール

---

IS-NITRO-WRITER ハードウェアを初めてコンピュータに接続、または異なる USB ポートに新たに接続した時には、デバイスドライバをインストールする必要があります。

1. 事前に IS-NITRO-WRITER ソフトウェア v1.30 以降をインストールします。
2. IS-NITRO-WRITER ハードウェアの電源スイッチをオンにします。
3. デバイスドライバのインストールを促す[新しいハードウェアの検出ウィザード]ダイアログが表示されます。
4. [ソフトウェアを自動的にインストールする(推奨)]を選択して[次へ]ボタンをクリックします。

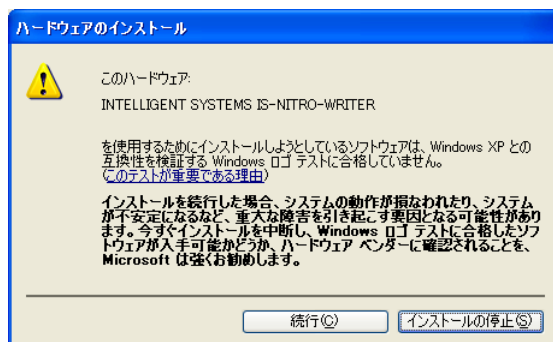




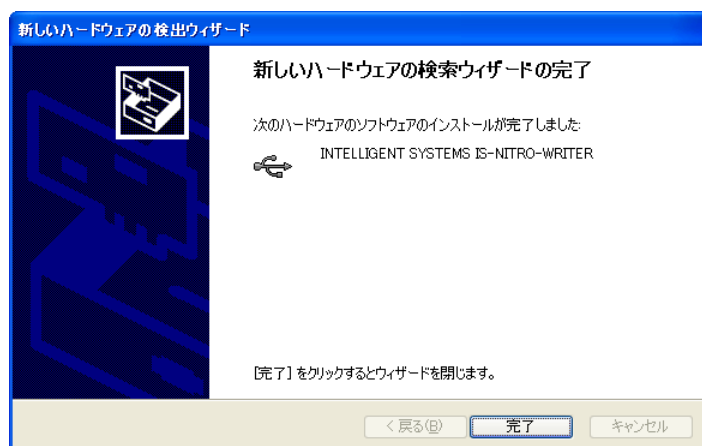
5. ソフトウェアのインストールが開始すると次のダイアログが表示されるので、しばらくお待ちください。



6. インストール途中に次のダイアログが表示されますが、[続行]ボタンをクリックしてインストールを継続してください。



7. ハードウェアの更新ウィザードが正常に終了すると次のダイアログが表示されるので、[完了]ボタンをクリックしてウィザードを終了します。



## 起動と終了

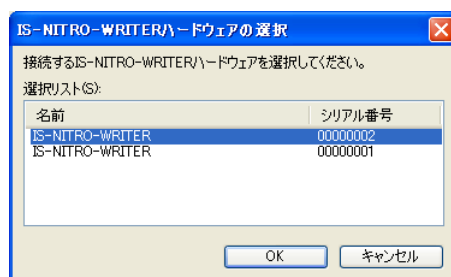
### IS-NITRO-WRITER の起動

IS-NITRO-WRITER ソフトウェアを起動するには、[スタート]ボタン、[すべてのプログラム] (Windows 2000 の場合は[プログラム])、[IS-NITRO-WRITER]、[IS-NITRO-WRITER]の順にクリックします。

この時、使用する IS-NITRO-WRITER ハードウェアを選択 (使用可能な複数台の IS-NITRO-WRITER ハードウェアが認識された場合のみ)、IS-NITRO-WRITER ソフトウェアのバージョンと IS-NITRO-WRITER ハードウェアのファームウェアのバージョンとのチェックなどが行われます。

### IS-NITRO-WRITER の選択

IS-NITRO-WRITER ソフトウェアの起動時に使用可能な IS-NITRO-WRITER ハードウェアが 1 台のみ見つかった時には直ちに IS-NITRO-WRITER ソフトウェアが起動しますが、複数台の IS-NITRO-WRITER ハードウェアが見つかった時にはいずれの IS-NITRO-WRITER ハードウェアを使用するかを選択する [IS-NITRO-WRITER ハードウェアの選択]ダイアログが表示されます。



このダイアログには、IS-NITRO-WRITER ハードウェアのシリアル番号がリストアップされます。(シリアル番号は IS-NITRO-WRITER ハードウェア底面のシールに記載されています。)ここで、使用する IS-NITRO-WRITER ハードウェアを選択し[OK]ボタンをクリックすることにより、選択した IS-NITRO-WRITER ハードウェアで IS-NITRO-WRITER ソフトウェアを起動することができます。

## ファームウェアの更新

---

IS-NITRO-WRITER ソフトウェアは、起動時に IS-NITRO-WRITER ソフトウェアのバージョンと IS-NITRO-WRITER ハードウェアのファームウェアのバージョンをチェックし、これらのバージョンが異なる時にはメッセージを表示してバージョンを一致させるための操作を促します。

- **[IS-NITRO-WRITER のファームウェアを更新する必要があります...]**

IS-NITRO-WRITER ハードウェアのファームウェアのバージョンが IS-NITRO-WRITER ソフトウェアのバージョンより古い時に表示されます。

このメッセージは IS-NITRO-WRITER ソフトウェアをバージョンアップした時に表示される場合があります、この時には[更新する]ボタンをクリックして IS-NITRO-WRITER ハードウェアのファームウェアを更新してください。

ファームウェアを更新している間は、IS-NITRO-WRITER ハードウェアの電源スイッチをオフにする、コンピュータをリセットするなど、IS-NITRO-WRITER ハードウェアおよびコンピュータを操作することは絶対に行わないでください。

このダイアログが閉じて IS-NITRO-WRITER ソフトウェアが正常に起動すれば更新は成功していますので、引き続き IS-NITRO-WRITER ソフトウェアを使用することができます。IS-NITRO-WRITER ソフトウェアが正常に起動しない時には、IS-NITRO-WRITER ハードウェアのファームウェアの更新に失敗している可能性があります。このような時には、「ファームウェアの修復」を参考にして IS-NITRO-WRITER ハードウェアのファームウェアの修復を試みてください。

また、[更新しない]ボタンをクリックした時には更新は行われずに起動されますが使用することはできないので注意してください。

- **[IS-NITRO-WRITER のファームウェアに対応していないソフトウェアを使用しています...]**

IS-NITRO-WRITER ハードウェアのファームウェアのバージョンが IS-NITRO-WRITER ソフトウェアのバージョンより新しい時に表示されます。

このメッセージが表示された時には、IS-NITRO-WRITER ソフトウェアを使用することができません。新しいバージョンの IS-NITRO-WRITER ソフトウェアを使用する、または、ファームウェアの修復を試みてください。

なお、既に IS-NITRO-WRITER ソフトウェアのバージョンと IS-NITRO-WRITER ハードウェアのファームウェアのバージョンが同じ時には、メッセージは表示されず直ちに起動します。

## ファームウェアの修復

---

ファームウェアの更新に失敗すると、IS-NITRO-WRITER ハードウェアのファームウェアが破損し、IS-NITRO-WRITER ハードウェアを USB 機器として認識しないなど正常に動作しなくなることがあります。このような時には、次の手順によって破損した IS-NITRO-WRITER ハードウェアのファームウェアを修復することができます。

1. IS-NITRO-WRITER ハードウェアの電源スイッチをオフにします。
2. IS-NITRO-WRITER ハードウェアの DIP スイッチの 4 番をオンにします。
3. IS-NITRO-WRITER ハードウェアの電源スイッチをオンにします。
4. **IS-NITRO-WRITER ハードウェア上面のシステムランプの消灯を確認してから IS-NITRO-WRITER ハードウェアの電源スイッチをオフにします。**
5. IS-NITRO-WRITER ハードウェアの DIP スイッチの 4 番をオフに戻します。

もし、上記の操作を行っても IS-NITRO-WRITER ハードウェアが正常に動作しない時には IS-NITRO-WRITER ハードウェアの修理が必要となります。このような場合には、お手数ですがインテリジェントシステムズまでご連絡くださるようお願い致します。

## IS-NITRO-WRITER の終了

---

IS-NITRO-WRITER ソフトウェアを終了するには、次のいずれかの操作で行うことができます。

- [ファイル]メニューの [アプリケーションの終了]を選択します。
- タイトルバーアイコンをクリックして表示されるメニューから[閉じる]を選択します。
- タイトルバーアイコンをダブルクリックします。
- タイトルバーの閉じるボタンをクリックします。
- [Alt]キーを押しながら[F4]キーを入力します。

## サポート

### ホームページ

---

IS-NITRO-WRITER の情報や最新バージョンは、ホームページで確認することができます。

- ホームページ (<http://www.intsys.co.jp/>)

最新バージョンのダウンロードは、任天堂技術サポート用サーバー (NTSC-ONLINE) の「NINTENDO DS」グループにご登録されている方のみアクセスすることができます。NTSC-ONLINE への登録や確認は、NTSC-ONLINE のサーバー管理者 (ntsc-sup@lic.nintendo.co.jp) までご連絡をお願い致します。

### サポート窓口

---

IS-NITRO-WRITER のお問い合わせは、下記サポート窓口まで電子メールでご連絡ください。

- サポート窓口 ([NITRO-Support@intsys.co.jp](mailto:NITRO-Support@intsys.co.jp))

### 修理の依頼

---

修理を依頼される前にサポート窓口 ([NITRO-Support@intsys.co.jp](mailto:NITRO-Support@intsys.co.jp)) までご連絡ください。お問い合わせで修理が必要と判断された場合や明らかに故障している場合には、修理品を下記までお送りください。

- 株式会社インテリジェントシステムズ  
NITRO 開発ツールサポート係  
〒605-0983 京都府京都市東山区福稲上高松町 60  
Tel. 075-533-6100  
Fax. 075-533-6116

なお、修理品をお送りくださる時には以下にご注意ください。

- 修理品の送付は、発送人払い (元払い) にてお願いします。
- 修理品を発送される際には、必ず「修理依頼 (故障内容)」を記入し同封してください。
- 本製品の故障または本製品の使用によって生じた直接、間接の損害については、弊社ではその責任を負いかねますので、あらかじめご了承ください。
- 修理品を送付して頂く時には、製品一式 (本体、AC アダプタ、ケーブル等) をお送りください。

### 保証規定

---

- 本製品の無償保証期間は、お買い上げ日より 1 年間です。お買い上げ日をご不明の時には、本製品のシリアル番号をご連絡頂ければ、お買い上げ日をお知らせ致します。
- 無償保証期間内に取扱説明書などの注意書きに従い正常な使用状態で万一故障した場合は、弊社にご連絡のうえ本製品をお送り頂ければ無償で修理致します。
- 無償保証期間内でも、以下に該当する場合は有償修理となります。
  - 取扱上の不注意、誤用による故障および損傷。
  - 移動や輸送、落下等による故障および損傷。
  - 弊社以外での修理、改造による故障および損傷。
  - 火災、地震、水害、落雷、その他天災地変、公害や異常電圧などの外部要因に起因する故障および損傷。
  - 接続している他の機器に起因して故障が生じた場合。
- 無償保証期間終了後は有償にて修理致します。
- 本保証は日本国内においてのみ有効です。  
This warranty is valid only in Japan.

## 仕様一覧

IS-NITRO-WRITER の仕様を次に示します。

| 項目    | 説明  |
|-------|---|
| 名称    | IS-NITRO-WRITER ハードウェア                            |
| コネクタ  | USB コネクタ(シリーズ B) ×1<br>DC コネクタ ×1<br>グラウンドコネクタ ×1 |
| 差し込み口 | DS カード差し込み口 ×8                                    |
| 電源    | DC12V 3.25A                                       |
| 使用環境  | 10℃～40℃(結露のないこと)                                  |
| 外形寸法  | 幅 260mm × 高さ 126mm × 奥行 141mm(脚部以外の最大突起部を除く)      |
| 重量    | 約 2.4kg   |

株式会社インテリジェントシステムズ

Copyright © 2004-2009 INTELLIGENT SYSTEMS CO.,LTD. All rights reserved.

- この製品の著作権は、株式会社インテリジェントシステムズにあります。
- この製品の仕様、およびマニュアルやヘルプに記載されている内容は、将来予告なしに変更することがあります。
- この製品のソフトウェア、マニュアルおよびヘルプの一部、または全部を株式会社インテリジェントシステムズの許可なく、いかなる手段でも無断で複写、複製することを禁止します。
- この製品を運用した結果の影響については、一切責任を負いかねますのであらかじめご了承ください。
- この製品は、使用許諾契約書のもとでのみ使用することができます。
- Microsoft、Windows は、米国 Microsoft Corporation の米国およびその他の国における登録商標または商標です。
- IBM、IBM PC/AT は、IBM Corporation の商標です。
- ニンテンドーDS、NINTENDO DS は、任天堂株式会社の登録商標です。
- IS-NITRO-WRITER は、株式会社インテリジェントシステムズの商標です。
- その他記載されている会社名、製品名は、各社の商標または登録商標です。